



ΠΑΝΕΠΙΣΤΗΜΙΟ ΔΥΤΙΚΗΣ ΜΑΚΕΔΟΝΙΑΣ  
ΣΧΟΛΗ ΚΟΙΝΩΝΙΚΩΝ ΚΑΙ ΑΝΘΡΩΠΙΣΤΙΚΩΝ ΕΠΙΣΤΗΜΩΝ

**ΠΑΙΔΑΓΩΓΙΚΟ ΤΜΗΜΑ  
ΝΗΠΙΑΓΩΓΩΝ**

## **Πτυχιακή Εργασία**

**Τίτλος: «Σχέση οικογένειας –σχολείου: πώς μια αναπηρία στο οικογενειακό περιβάλλον επηρεάζει την σχολική πορεία ενός παιδιού.»**

**Τίτλος στα αγγλικά: “ Relationship between family and school: how a family’s member disability affects the school progress of a child”**

**Ονοματεπώνυμο φοιτήτριας:**

**Καλλιά Ελισάβετ (ΑΕΜ:3948)**

**Η΄ Εξάμηνο**

**Επόπτρια: Πλιόγκου Βασιλική**

**Β΄ βαθμολογήτρια : Γκιαούρη Στεριανή**

**ΦΛΩΡΙΝΑ 2023**

## Πίνακας περιεχομένων

Λίστα Πινάκων.....	3
Περίληψη.....	4
Abstract .....	5
1. Εισαγωγή.....	6
2. Θεωρητικό πλαίσιο.....	8
2.1 Αναπηρία.....	8
2.2 Σχέσεις οικογένειας σχολείου.....	10
2.3 Γονεϊκή εμπλοκή .....	12
2.4 Αποτελέσματα γενεακής εμπλοκής.....	14
2.4.1 Θετικά αποτελέσματα.....	14
2.4.2 Αρνητικά αποτελέσματα .....	17
2.5 Γονεϊκή αναπηρία και παιδί.....	18
2.6 Γονεϊκή αναπηρία και τα εκπαιδευτικά αποτελέσματα των παιδιών .....	19
3. Σκοπός και Ερευνητικά ερωτήματα .....	22
4. Μεθοδολογικό πλαίσιο.....	22
4.1 Ερωτηματολόγιο.....	24
4.2. Συμμετέχοντες/ συμμετέχουσες της έρευνας .....	25
5. Ανάλυση αποτελεσμάτων έρευνας.....	25
5.1 Δημογραφικά χαρακτηριστικά της ερευνούμενης ομάδας.....	25
5.2 Οι απόψεις και εμπειρίες του δείγματος για την σχολική πορεία του/της μαθητή/μαθήτριας όταν υπάρχει αναπηρία στο οικογενειακό σύνολο .....	27
6. Συμπεράσματα.....	31
7. Βιβλιογραφία.....	34
8. Παράρτημα .....	35

## Λίστα Πινάκων

<b>Πίνακας 1:</b> Δημογραφικά στοιχεία συμμετεχόντων/συμμετεχουσών .....	35
<b>Πίνακας 2:</b> Απόψεις και εμπειρίες για την σχολική πορεία του μαθητή όταν υπάρχει αναπηρία στο οικογενειακό σύνολο.....	35
<b>Πίνακας 3:</b> Ηλικίες των συμμετεχόντων/συμμετεχουσών σε σχέση με το φύλο τους .....	26
<b>Πίνακας 4:</b> Επίπεδο εκπαίδευσης- ηλικία συμμετεχόντων/συμμετεχουσών .....	26
<b>Πίνακας 5:</b> Αποτελέσματα 1 <sup>ης</sup> ερώτησης.....	28
<b>Πίνακας 6:</b> Αποτελέσματα 2 <sup>ης</sup> ερώτησης.....	28
<b>Πίνακας 7:</b> Σύγκριση αποτελεσμάτων ερωτήσεων 4 και 5.....	29
<b>Πίνακας 8 :</b> Σύγκριση αποτελεσμάτων ερωτήσεων 7 και 8.....	29
<b>Πίνακας 9:</b> Αποτελέσματα ερώτησης 12 .....	30

## Περίληψη

Όταν εξετάζουμε την αναπηρία και τον αντίκτυπό της στα παιδιά, συχνά περιορίζουμε τη σκέψη μας στα παιδιά με αναπηρία και στην υποστήριξη που χρειάζονται αυτά και οι οικογένειές τους. Σε αυτή την εργασία όμως θα ασχοληθούμε με το πώς μία γονεϊκή αναπηρία μπορεί να επηρεάσει τον/την μαθητή/μαθήτρια στην σχολική του πορεία. Το κράτος ενθαρρύνει όλους τους γονείς να συμμετέχουν στην εκπαίδευση των παιδιών τους και τονίζει ότι η πρόοδος των παιδιών στο σχολείο σχετίζεται με τη συμμετοχή των γονιών τους. Υπάρχουν αυξανόμενες ενδείξεις ότι οι απαιτήσεις υποστήριξης των γονέων με αναπηρίες δεν καλύπτονται επαρκώς από τις υπάρχουσες υπηρεσίες εκπαίδευσης και υγείας. Όταν ένας γονέας εμφανίζει αναπηρία, το πρόσωπο με αναπηρία συχνά ζητά από τον/την έφηβο/έφηβη να βοηθήσει και να αναλάβει τις οικιακές ευθύνες, έτσι αυτές οι νέες ευθύνες που προδίδονται στον/στην μαθητή/μαθήτρια πολλές φορές μπορεί να έχουν αντίκτυπο στον σχολική του πορεία. Μερικές φορές τα καθήκοντα του μέλους της οικογένειας με αναπηρία είναι δυσανάλογα και καταναλώνουν τον χρόνο, τα χρήματα, την ενέργεια και άλλες ανεκπλήρωτες συναισθηματικές ανάγκες της οικογένειας. Μπορεί να είναι πιο δύσκολο για μια μητέρα ή έναν πατέρα με αναπηρία να παρακολουθεί αποτελεσματικά τη συμπεριφορά των παιδιών τους από έναν γονέα χωρίς αναπηρία. Το ερώτημα που τίθεται είναι εάν το καθεστώς αναπηρίας των γονέων που επηρεάζει τα αποτελέσματα των παιδιών είναι κρίσιμης σημασίας. Ένας γονέας με αναπηρία μπορεί να είναι λιγότερο ικανός να αντέξει οικονομικά να διατηρήσει ένα εμπλουτισμένο εκπαιδευτικό περιβάλλον από άλλους γονείς. Στην εργασία αυτή θα ασχοληθούμε αναλυτικά με το πώς μια αναπηρία στο οικογενειακό περιβάλλον μπορεί να επηρεάσει θετικά ή αρνητικά τον μαθητή στη σχολική του καριέρα. Μια αναπηρία δημιουργεί πρόσθετες απαιτήσεις, ανάγκες, προκλήσεις και οικονομικά βάρη για ολόκληρο το οικογενειακό σύστημα.

Λέξεις κλειδιά: Γονεϊκή αναπηρία, μαθητές/μαθήτριες, σχέση οικογένειας-σχολείου, σχολικό περιβάλλον, σχολική πορεία

## Abstract

When we look at disability and its impact on children, we often limit our thinking to children with disabilities and the support they and their families need. However, in this paper we will look at how a parent's disability can affect a pupil's progress at school. The government encourages all parents to be involved in their children's education and emphasises that children's progress at school is linked to parental involvement. There is growing evidence that the support needs of parents with disabilities are not being adequately met by existing education and health services. When a parent develops a disability, the person with a disability often asks the teenager to help and take on household responsibilities, and these new responsibilities transferred to the student can often have an impact on the student's progress at school. Sometimes the duties of the family member with a disability are disproportionate and take up time, money, energy and other unmet emotional needs of the family. It may be more difficult for a mother or father with a disability to monitor their children's behaviour effectively than for a parent without a disability. The question of whether parental disability status affects children's outcomes is critical. When considering disability and its impact on children, a parent with a disability may be less able to afford an educationally enriched environment than other parents. In this paper we will take a closer look at how disability in the home environment can have a positive or negative impact on a student's educational career. Disability brings additional demands, needs, challenges and financial burdens to the whole family system.

Key words: Parental disability, Students, Family-school relationship, School environment, School career

## 1. Εισαγωγή

Υπάρχουν 87 εκατομμύρια άτομα με αναπηρία στην Ευρωπαϊκή Ένωση, πολλοί από αυτούς έχουν παιδιά κάτω των 16 ετών. Το κράτος ενθαρρύνει όλους τους γονείς να συμμετέχουν στην εκπαίδευση των παιδιών τους και τονίζει ότι η πρόοδος των παιδιών στο σχολείο σχετίζεται με την συμμετοχή των γονιών τους. Ωστόσο, οι γονείς με ειδικές ανάγκες μπορούν να αντιμετωπίσουν σημαντικά εμπόδια σε μια προσπάθεια συμμετοχής τους στην εκπαιδευτική διαδικασία. Αυτή είναι μια μορφή κοινωνικού αποκλεισμού που έχει αντίκτυπο τόσο στους γονείς όσο και στα παιδιά και πρέπει να αντιμετωπιστεί επείγοντως.

Όταν εξετάζουμε την αναπηρία και τον αντίκτυπό της στα παιδιά, συχνά περιορίζουμε τη σκέψη μας στα παιδιά με αναπηρία και στην υποστήριξη που χρειάζονται αυτά και οι οικογένειές τους. Ωστόσο, υπάρχει μία πολύ μεγαλύτερη ομάδα παιδιών, τα οποία μπορεί να είναι ή να μην είναι με αναπηρία, που ζουν σε νοικοκυριά με γονέα με αναπηρία. Δικαίως έχει δοθεί προσοχή στους τρόπους με τους οποίους τα παιδιά με αναπηρία αποκλείονται κοινωνικά τόσο μέσω των ανεπαρκών πόρων όσο και των κοινωνικών συμπεριφορών. Ωστόσο, μάλλον λιγότερη προσοχή έχει δοθεί στα παιδιά που βιώνουν κοινωνικό αποκλεισμό ως αποτέλεσμα της αναπηρίας των γονέων τους λόγω της περιορισμένης πρόσβασης στην απασχόληση, τη στέγαση, τις μεταφορές, τα νοσοκομεία, την πρωτοβάθμια υγειονομική περίθαλψη και τα σχολεία των παιδιών τους. Στη μελέτη του κοινωνικού αποκλεισμού των παιδιών, πρέπει επίσης να εξετάσουμε τον αντίκτυπο της μειονεξίας και διακρίσεων σε ενήλικες με αναπηρία με γονική μέριμνα ( Wales, 2023)

Η γονική αναπηρία παραμένει ένα περίεργα κρυφό φαινόμενο καθώς η αναπηρία δεν συνδέεται συνήθως με τη γονεϊκότητα, τουλάχιστον όχι πριν από την τρίτη ηλικία. Ωστόσο, μεγάλος αριθμός γονέων, περίπου το 15% των γονέων στο Ηνωμένο Βασίλειο σύμφωνα με το Labour Force Survey, θα βιώσουν προσωρινή ή μόνιμη αναπηρία ενώ τα παιδιά τους είναι ακόμη ανήλικα. Εστιάζοντας την προσοχή μας στην υποστήριξη που χρειάζονται οι γονείς με αναπηρία χωρίς να επιδεινώνουμε περαιτέρω τις δυσκολίες που μπορεί να αντιμετωπίζουν ήδη είναι ένα δύσκολο έργο. Η ευαισθητοποίηση του κοινού για την κατάσταση των συγκεκριμένων ομάδων, είτε πρόκειται για παιδιά είτε για ενήλικες, παραδοσιακά σήμαινε την έμφαση στην ευαλωτότητά τους, την ανάγκη τους και την αδυναμία. Ωστόσο, η αυτοπεποίθηση και η αίσθηση της ικανότητας των γονέων είναι αναγκαία τόσο για τα παιδιά όσο και για τους γονείς τους. Οι γονείς, είτε είναι ανάπηροι είτε όχι, πρέπει να αισθάνονται ότι έχουν τον έλεγχο και τα παιδιά πρέπει να τους αντιλαμβάνονται ως έχοντες τον έλεγχο.

Υπάρχουν όλο και περισσότερες ενδείξεις ότι οι απαιτήσεις υποστήριξης των γονέων με αναπηρία δεν καλύπτονται επαρκώς από τις συνθήκες που υπάρχουν εκπαίδευση και τις υπηρεσίες υγείας και οικογένειας. Ενώ οι γονείς προσπαθούν να έχουν πρόσβαση σε πιο εξειδικευμένες υπηρεσίες, οι γονείς με αναπηρία μπορεί να χαθούν

μέσα στο χάσμα μεταξύ των παροχών για παιδιά και ενήλικες. Ως αποτέλεσμα, μπορεί να είναι δύσκολο, και μερικές φορές αδύνατο, για τους γονείς με αναπηρία να έχουν πρόσβαση στις πληροφορίες, τον εξοπλισμό, τους πόρους και τη βοήθεια που χρειάζονται για να προλάβουν προβλήματα που προκύπτουν όσον αφορά την εκπαίδευση των παιδιών τους. Οι ανάπηροι γονείς αναφέρουν συχνά ότι η διαδικασία αναζήτησης αυτής της υποστήριξης στιγματίζει αδικαιολόγητα τους ίδιους και τις οικογένειές τους (Wales,2023).

Επίσης θα πρέπει να τονίσουμε ότι ένας γονέας με αναπηρία θέτει κάποιες προκλήσεις στη ζωή του παιδιού του καθώς σε πολλές περιπτώσεις ένας έφηβος/έφηβη μπορεί να έχει την ευθύνη ενός ενήλικου ατόμου, να είναι ο φροντιστής του . Ωστόσο, δεν έχουν φτάσει σε πλήρη γνωστική ωριμότητα για να κατανοήσουν πραγματικά το ρόλο τους και να αντιληφθούν την αναπηρία και τις επιπτώσεις στην οικογενειακή μονάδα. Οι αναπηρίες ποικίλλουν σε διάφορα μεγέθη: αισθητηριακές, γνωστικές και κινητικές. Όταν ένας γονέας αναπτύσσει αναπηρία, το ανάπηρο αγαπημένο πρόσωπο συχνά ζητά από τον έφηβο να βοηθήσει και να αναλάβει τις ευθύνες του σπιτιού, καθώς κυριαρχεί στην καθημερινότητά του. Οι αυξημένες απαιτήσεις μπορεί να επηρεάσουν την υγεία, τις συναισθηματικές ανάγκες, την εκπαίδευση, τις κοινωνικές και επικοινωνιακές δεξιότητες και τη συναισθηματική ευεξία του/της έφηβου/έφηβης .

Ορισμένες μελέτες δείχνουν τόσο θετικά όσο και αρνητικά αποτελέσματα στην ζωή και την σχολική πορεία των μαθητών με αναπηρία στο οικογενειακό τους περιβάλλον. Ορισμένοι/ορισμένες έφηβοι/έφηβες ανέφεραν ότι αισθάνονται πιο κοντά στους γονείς τους και ότι τους εκτιμούν περισσότερο. Αν και, μελέτες αποδεικνύουν ότι έχουν χειρότερη σωματική και συναισθηματική υγεία. Επίσης, δεν αξιοποιούν πλήρως τις ακαδημαϊκές τους δυνατότητες, μένοντας συχνά πίσω. Τα νοικοκυριά με γονέα με αναπηρία έχουν γενικά ένα υποβαθμισμένο κοινωνικοοικονομικό περιβάλλον σε σύγκριση με τους/τις συνομηλίκους/συνομήλικες τους (Wales, 2023). Σύμφωνα με τη μελέτη στο Disabil Health J. (2018) συμμετέχοντες/συμμετέχουσες ηλικίας 13-17 ετών με τουλάχιστον έναν γονέα με κινητική αναπηρία παρουσιάζουν μικτά αποτελέσματα από αρνητικά και θετικά. Τα αποτελέσματα περιέγραψαν τις απόψεις και τις απογοητεύσεις τους και τις επιπτώσεις στην καθημερινή τους ζωή και την οικογένειά τους. Πολλά παιδιά ανέφεραν ότι αισθάνονται πιο ώριμα, υπεύθυνα, μορφωμένα, με εμπειρία στην κοινωνική δικαιοσύνη και γνώση των πολιτικών δικαιωμάτων των ατόμων με αναπηρία σε σύγκριση με τα συνομήλικα άτομα.

Μια αναπηρία δημιουργεί επιπλέον απαιτήσεις, ανάγκες, προκλήσεις και οικονομικά βάρη για ολόκληρο το οικογενειακό σύστημα. Η αφινίδια εμφάνιση της αναπηρίας είναι όταν η ζωή της οικογένειας αλλάζει με σημαντικούς τρόπους επ' αόριστον, βραχυπρόθεσμα ή μακροπρόθεσμα. Όλα τα μέλη αναλαμβάνουν πλέον τις καθημερινές υποθέσεις προσπαθώντας ωστόσο να διατηρήσουν τις οικογενειακές συνήθειες. Ο γονέας με αναπηρία θα εγκαταλείψει την καριέρα του και ο σύζυγος θα μείνει να έχει την κύρια πηγή εισοδήματος ή ο μονογονέας θα βασιστεί στο σύστημα

κοινωνικής πρόνοιας και στις πληρωμές αναπηρίας. Ενώ ο εργαζόμενος γονέας αναδύεται στην εργασία διατηρώντας τις οικονομικές υποχρεώσεις, οι έφηβοι αποκτούν περισσότερες πρακτικές ευθύνες από αυτές που αρμόζουν στην ηλικία. Μερικές φορές τα καθήκοντα του ανάπηρου μέλους της οικογένειας έρχονται δυσανάλογα και καταναλώνουν τον χρόνο, τα χρήματα, την ενέργεια και άλλες ανεκπλήρωτες συναισθηματικές ανάγκες της οικογένειας. Όμως είναι ζωτικής σημασίας η διατήρηση της ταυτότητας και του τρόπου ζωής τους, και σε αυτό το σημείο δεν είναι εύκολο να ισορροπήσουν. Σύμφωνα με τη μελέτη των Patterson 1988, Varni και Wallander 1988, "Συνολικά, το άγχος από αυτές τις πρόσθετες απαιτήσεις της αναπηρίας στην οικογενειακή ζωή μπορεί να επηρεάσει αρνητικά την υγεία και τη λειτουργικότητα των μελών της οικογένειας". Ορισμένες μελέτες δείχνουν αυξημένο κίνδυνο εμφάνισης ψυχολογικών και συμπεριφορικών προβλημάτων, κατάθλιψη, άγχους, θυμού, επιθετικότητας, εθισμού, ενοχής και δυσαρέσκειας. Ταυτόχρονα, άλλες δεν δείχνουν καθόλου σημάδια αυξημένου κινδύνου, οι οικογένειες έχουν αναφέρει ότι ο αντίκτυπος έχει ενισχύσει την οικογενειακή μονάδα με στενότερη σύνδεση, βαθύτερη κατανόηση, εύρεση νέων φίλων στην κοινότητά τους, ανάπτυξη μιας βαθύτερης ματιάς στη ζωή, περισσότερη ενσυναίσθηση και ενίσχυση της πίστης τους.

Στην παρούσα εργασία θα ασχοληθούμε αναλυτικά με το πώς μπορεί μια αναπηρία στο οικογενειακό περιβάλλον να επηρεάσει θετικά ή αρνητικά τον/την μαθητή/μαθήτρια στην σχολική του πορεία. Σκοπός της έρευνας μου είναι να εξετάσουμε το αντίκτυπο που έχει αυτή η οικογενειακή κατάσταση στους/στις μαθητές/ μαθήτριες αλλά και να αναδείξουμε λύσεις και προτάσεις για να βελτιώση των συνθηκών έτσι ώστε η σχέσεις των γονέων με αναπηρία με το σχολείο να καλυτερεύσουν για την ευημερία των μαθητών/ μαθητριών.

## **2. Θεωρητικό πλαίσιο**

### **2.1 Αναπηρία**

Είναι σημαντικό να διευκρινίσουμε εξ αρχής πώς ορίζουμε τα άτομα με αναπηρία, γονείς για τους σκοπούς της παρούσας εργασίας. Αν και είναι ζωτικής σημασίας για την ευημερία των παιδιών να έχουν όλοι οι γονείς καλή υποστήριξη, πολλά στοιχεία έχουν προκύψει κατά την τελευταία δεκαετία που υποδεικνύουν ότι είναι πολύ δύσκολο για τους γονείς με χρόνιες ασθένειες, σωματικές ή/και αισθητηριακές αναπηρίες, τους κωφούς γονείς, εκείνους με μαθησιακές δυσκολίες, εκείνους με ιδιαίτερες ανάγκες ψυχικής υγείας, να έχουν πρόσβαση σε πληροφορίες, πόρους και υποστήριξη για να τους βοηθήσουν, να εκπληρώσουν τις γονεϊκές τους ευθύνες. Αυτό



είχε σοβαρές επιπτώσεις για την ευημερία μεγάλου αριθμού οικογενειών (Weidenthal, 2012).

Οι γονείς με αναπηρία είναι άτομα με ορισμένες διαταραχές (ψυχικές, σωματικές ή άλλου τύπου) που μεγαλώνουν μικρά παιδιά ή φροντίζουν τα μικρά παιδιά τους. Η αναπηρία επιφέρει διάφορα προβλήματα στους ίδιους τους γονείς, στα παιδιά τους και σε ολόκληρη την οικογένεια. Οι ερευνητές έχουν μελετήσει τις επιπτώσεις και τα ζητήματα που εγείρουν οι γονείς με αναπηρία. Με στόχο να βοηθήσουν τους γονείς με αναπηρία, οργανώσεις και κυβερνήσεις έχουν παραδώσει σχετικές στρατηγικές για την παροχή υποστήριξης.

Ο όρος "αναπηρία" αναφέρεται στην ύπαρξη ενός ή περισσότερων μακροχρόνιων περιορισμών σε οποιαδήποτε βασική δραστηριότητα, συμπεριλαμβανομένης της αυτοεξυπηρέτησης, της κινητικότητας, της επικοινωνίας ή της απασχόλησης (Weidenthal, 2012).

#### Γονείς με σωματική αναπηρία

Οι σωματικές παθήσεις περιλαμβάνουν καρκίνους, ενδοκρινικές παθήσεις, παθήσεις του νευρικού συστήματος, του οφθαλμού, του αυτιού, του κυκλοφορικού συστήματος, του αναπνευστικού συστήματος, του πεπτικού συστήματος και του μυοσκελετικού συστήματος, συγγενείς διαταραχές, τραυματισμούς και άλλες σωματικές παθήσεις. Μεγάλο μέρος, δείχνουν οι έρευνες, των γονέων με σωματική αναπηρία έχει ιστορικά βασιστεί σε αρνητικές υποθέσεις και συνιστώμενα συμπεράσματα. Οι γονείς με σωματικές ή αισθητηριακές αναπηρίες βιώνουν παρεξηγήσεις σχετικά με τις γονεϊκές τους ικανότητες (Weidenthal, 2012).

#### **Κωφοί γονείς**

Οι κωφοί γονείς αντιμετωπίζουν εμπόδια επικοινωνίας που μπορεί να περιορίζουν τη συμμετοχή τους σε ορισμένα κοινωνικά δίκτυα.

#### **Γονείς με προβλήματα όρασης**

Οι γονείς με προβλήματα όρασης αντιμετωπίζουν δυσκολίες στην εξασφάλιση ενός ασφαλούς περιβάλλοντος τόσο για τα παιδιά τους όσο και για τους ίδιους, καθώς και στον περιορισμό των προσβάσιμων δραστηριοτήτων στις οποίες μπορούν να συμμετέχουν με τα παιδιά τους (Weidenthal, 2012).

#### **Δυσκολίες κινητικότητας**

Οι δυσκολίες κινητικότητας κάνουν τους γονείς να βασίζονται σε άλλους ή σε συγκεκριμένο εξοπλισμό, όπως αναπηρικό αμαξίδιο, για την υποστήριξή τους. Συχνά

απαιτείται περισσότερη ενέργεια και χρόνος για να μετακινηθούν από το ένα μέρος στο άλλο (Weidenthal, 2012).

### **Χρόνιος πόνος**

Ο χρόνιος πόνος προκαλεί άγχος και μπορεί να κάνει τους γονείς να γίνονται λιγότερο υπομονετικοί με τα παιδιά τους στην καθημερινή ζωή. Χρειάζεται περισσότερη ξεκούραση, γεγονός που περιορίζει τον χρόνο που διατίθεται για τη γονική μέριμνα. Οι παρενέργειες που προκαλούνται από την ανακούφιση από τον πόνο και άλλα απαραίτητα φάρμακα, συμπεριλαμβανομένου του πιθανού εθισμού, είναι μια άλλη πρόκληση που αντιμετωπίζουν οι γονείς με χρόνια πόνο (Weidenthal, 2012).

### Γονείς με νοητική αναπηρία

Η ψυχική ή συμπεριφορική διαταραχή περιλαμβάνει τις ψυχώσεις, τις νευρώσεις, τις διανοητικές και αναπτυξιακές διαταραχές και άλλες ψυχικές ή συμπεριφορικές διαταραχές (Weidenthal, 2012).

### **Διανοητικές αναπηρίες**

Οι γονείς με νοητική αναπηρία αντιμετωπίζουν διακρίσεις στον γονεϊκό τους ρόλο. Δυσκολεύονται να διαχειριστούν στεγαστικά και οικονομικά ζητήματα λόγω της κοινωνικοοικονομικής τους μειονεξίας, η οποία μπορεί να οδηγήσει σε χρέη. Καθώς τα παιδιά τους μεγαλώνουν και οι διανοητικές τους ικανότητες ξεπερνούν αυτές των γονέων τους, προκύπτουν νέες προκλήσεις, όπως η παροχή βοήθειας στα παιδιά στην εκπαίδευση. Μια συστηματική ανασκόπηση του 2018 διαπίστωσε χαμηλής ποιότητας στοιχεία ότι ορισμένοι γονείς, κυρίως μητέρες με νοητική αναπηρία, παρείχαν αποτελεσματική γονική μέριμνα όταν τους παρέχεται εκπαίδευση και υποστήριξη για τις απαιτούμενες δεξιότητες (Weidenthal, 2012).

### **Μαθησιακές δυσκολίες**

Οι γονείς με μαθησιακές δυσκολίες χρειάζονται βοήθεια για να επεξεργάζονται πληροφορίες και να διαχειρίζονται καθήκοντα. Ο τρόπος με τον οποίο αποκτούν και κατανοούν τις πληροφορίες είναι διαφορετικός από τους γονείς χωρίς αυτές τις αναπηρίες. Εξαιτίας αυτού, πολλοί αντιμετωπίζουν κοινωνική κριτική και στιγματισμό (Weidenthal, 2012).

## **2.2 Σχέσεις οικογένειας σχολείου**

Στο παρελθόν, υπήρχε έλλειψη επικοινωνίας και αλληλεπίδρασης μεταξύ σχολείων και οικογενειών. Καθ' όλη τη διάρκεια του 20ου αιώνα, τα μόνα άτομα στα οποία παραχωρήθηκε η εξουσία να μιλούν και να συμμετέχουν σε εκπαιδευτικές

δραστηριότητες ήταν δάσκαλοι/ δασκάλες και μαθητές/ μαθήτριες. Οι γονείς δεν συμμετείχαν σε καμία πτυχή του εκπαιδευτικού συστήματος, είτε σε ατομική βάση είτε ως συλλογική ομάδα. Αυτή η μακροχρόνια διαίρεση συχνά είχε ως αποτέλεσμα αισθήματα δυσπιστίας και εχθρότητας μεταξύ των δύο πλευρών.

Αντίθετα, στη σύγχρονη κοινωνία, δίνεται μεγάλη έμφαση στις συνδέσεις που έχουν τα σχολεία με διάφορους τύπους οικογενειών, καθώς αυτές οι συνδέσεις θεωρούνται κρίσιμα συστατικά για την παροχή εκπαίδευσης υψηλής ποιότητας. Με πιο απλά λόγια, τονίζεται η σημασία της προώθησης της συμφωνίας και της δημιουργίας ισχυρών και θετικών δεσμών επικοινωνίας μεταξύ σχολείων και οικογενειών, με στόχο την προώθηση της αποτελεσματικής συνεργασίας. Επιπλέον, υπάρχει η επιθυμία για γονείς και κηδεμόνες να συμμετέχουν ενεργά στα σχολεία των παιδιών τους. Τα εκπαιδευτικά συστήματα έχουν καταβάλει προσπάθειες για να επιφέρουν αυτές τις αλλαγές, με αποτέλεσμα να βελτιωθούν οι σχέσεις μεταξύ οικογενειών και σχολείων, καθώς και να αλλάξουν οι αντιλήψεις σχετικά με συγκεκριμένες πρακτικές, μορφές και επίπεδα συμμετοχής και συμμετοχής των γονέων στα εκπαιδευτικά ιδρύματα.

Η εμφάνιση αυτής της τάσης εντοπίζεται στα μέσα της δεκαετίας του 1960, όταν έγινε ευρέως αποδεκτό ότι τα ακαδημαϊκά επιτεύγματα ενός παιδιού συνδέονται στενά με το κοινωνικο-πολιτισμικό υπόβαθρο και τις εκπαιδευτικές εμπειρίες, στάσεις και φιλοδοξίες που καλλιεργούνται στο οικογενειακό τους περιβάλλον. Πολυάριθμες ερευνητικές μελέτες έχουν παράσχει ουσιαστικά στοιχεία για την υποστήριξη αυτής της έννοιας, συμπεριλαμβανομένης μιας περιεκτικής μετα-ανάλυσης που εξέτασε επτά εθνικές εκπαιδευτικές μελέτες καθώς και διεθνή έρευνα που διεξήχθη σε είκοσι δύο χώρες (Συμεού, 2003). Τα αποτελέσματα αυτών των μελετών έδειξαν σταθερά ότι η ακαδημαϊκή επίδοση ενός παιδιού επηρεάζεται σημαντικά περισσότερο από τις συνθήκες και τη δυναμική του οικογενειακού του περιβάλλοντος, παρά από παράγοντες που συνδέονται άμεσα με την επίσημη σχολική εκπαίδευση, όπως το πρόγραμμα σπουδών, η ποιότητα της διδασκαλίας ή οι διαφορές μεταξύ των δασκάλων και σχολεία. Έτσι, αποδεικνύεται ότι ένα σχολείο μπορεί να προσφέρει εκπαιδευτικές ευκαιρίες και να πετύχει τους στόχους του μόνο εάν, μέσω των προγραμμάτων και των μεθόδων του, σχετίζεται άμεσα με την «εκπαίδευση» και την οικογενειακή εμπειρία του παιδιού. Αυτή η προοπτική προκαλεί αυξημένο προβληματισμό σχετικά με το περιεχόμενο και την ποιότητα των συνδέσεων σχολείου-σπιτιού, ενώ συμβάλλει επίσης στις προσπάθειες ενίσχυσης των αυτοσυνείδητων συνδέσεων. Κλασικό παράδειγμα στην Ευρώπη είναι η Έκθεση Plodden του 1967 στο Ηνωμένο Βασίλειο, η οποία ισχυριζόταν ότι «οι δάσκαλοι συνδέονται μέσω των παιδιών με τους γονείς, στους οποίους είναι και οι δύο υπεύθυνοι» και ότι οι διαμάχες μεταξύ τους πρέπει τουλάχιστον να θεωρούνται επιβλαβείς και ανεπιθύηστες. Παράλληλα, πολλές αλληλένδετες και επιμέρους αλλαγές έχουν παρατηρηθεί στον ευρύτερο διεθνή πολιτικό και οικονομικό χώρο, οι οποίες συμβάλλουν άμεσα ή έμμεσα στην ενίσχυση των δεσμών σχολείου και σπιτιού. Νέοι δεσμοί οικογένειας-σχολείου διαμορφώθηκαν μέσω της καθιέρωσης

δημοκρατικών ιδεωδών, ιδεών ίσων ευκαιριών, κινήματων εκπαιδευτικής λογοδοσίας, τάσεων προς την αποκέντρωση και αλλαγών στις αντιλήψεις και τις πολιτικές σε θέματα εκπαιδευτικής ευθύνης, παιδική. Με αυτόν τον τρόπο, πολλές εκπαιδευτικές μεταρρυθμίσεις σε διαφορετικά εκπαιδευτικά συστήματα ορίζουν τους γονείς ως «πελάτες», «καταναλωτές», «λήπτες αποφάσεων», «διαχειριστές» και «διευθυντές» της εκπαίδευσης. (Συμεού, 2003)

## 2.3 Γονεϊκή εμπλοκή

Πολλά παιδιά μεγαλώνουν σε σπίτια όπου ο ένας ή και οι δύο γονείς τους έχουν μόνιμη ή προσωρινή σωματική αναπηρία ή μαθησιακές δυσκολίες. Ο γονέας με αναπηρία δεν διαφέρει από πολλές απόψεις από τον γονέα χωρίς αναπηρία, σε πρακτικό κομμάτι. Υπάρχουν οι ίδιες γονικές ευθύνες, δηλαδή να προστατεύει και να κρατάει το παιδί του ασφαλές, να παρέχετε στο παιδί ένα σπίτι και να εξασφαλίζεται η οικονομική του υποστήριξη. Πρέπει να είναι ικανός να λαμβάνει αποφάσεις σχετικά με την εκπαίδευση και την ιατρική του περίθαλψη του παιδιού, αποφάσεις δηλαδή, όπως κάθε γονιός ο οποίος έχει την κηδεμονία του παιδιού πρέπει να είναι σε θέση να λάβει.

Η έννοια της γονικής εμπλοκής συχνά αντιμετωπίζεται με σύγχυση και δυσκολία στον ορισμό της λόγω της πολύπλοκης φύσης της (Γεωργίου, 1997). Ως αποτέλεσμα, τα αποτελέσματα πολλών ερευνητικών μελετών σε αυτό το θέμα τίθενται υπό αμφισβήτηση και ποικίλλουν σε μεγάλο βαθμό. Διάφοροι ερευνητές προσεγγίζουν τον όρο διαφορετικά και εστιάζουν σε διαφορετικές πτυχές αυτού του φαινομένου (Γεωργίου, 1997). Όπως εύστοχα επισημαίνει ο Γεωργίου (1997), «Προφανώς, κάποιος πρέπει να ξέρει ακριβώς τι είναι κάτι πριν μπορέσει να πει τι μπορεί αυτό να κάνει» (σελ. 193). Σύμφωνα με τον Γεωργίου (2000), η έννοια της γονικής εμπλοκής είναι αρκετά ασαφής. Οι Patall, Cooper και Robinson (2008) επίσης αναγνωρίζουν την ασάφεια αυτού του όρου και προτείνουν ότι η μελέτη της γονικής εμπλοκής θα πρέπει να λάβει υπόψη διάφορους παράγοντες και τις σχέσεις τους. Η αντίληψη της γονικής εμπλοκής φαίνεται να παίζει σημαντικό ρόλο στο νόημά της, όπως υπογράμμισε η Μασούρου (2012). Ωστόσο, παρά την αναγνωρισμένη σημασία της, οι γονείς και οι δάσκαλοι/ δασκάλες φαίνεται να έχουν διαφορετικούς ορισμούς της εμπλοκής (Baker, 1997a, 1997b· Anderson & Minke, 2007).

Όταν εξετάζουμε την προοπτική των γονέων, η έννοια της γονικής συμμετοχής περιλαμβάνει μια ευρύτερη κοινωνική πτυχή, όπως εξηγείται από τους Anderson και Minke (2007). Περιλαμβάνει όλες τις πτυχές που σχετίζονται με την ασφάλεια και την ευημερία των παιδιών στο εκπαιδευτικό τους περιβάλλον, συμπεριλαμβανομένης της φοίτησής τους στο σχολείο. Επιπλέον, η συμμετοχή των γονέων επεκτείνεται στην ενεργό συμμετοχή τους στη διαμόρφωση του προγράμματος σπουδών, στην αξιολόγηση του εκπαιδευτικού προσωπικού και στην υπεράσπιση των δικαιωμάτων

του παιδιού τους (Baker, 1997a, 1997b). Από την άλλη πλευρά, οι δάσκαλοι αντιλαμβάνονται τη γονική εμπλοκή ως τη φυσική παρουσία των γονέων στους χώρους του σχολείου και την αποτελεσματική επικοινωνία μεταξύ γονέων και δασκάλων (Baker, 1997a, 1997b· Anderson & Minke, 2007). Ο Lawson (2003) προτείνει ότι οι εκπαιδευτικοί τείνουν να ορίζουν τη συμμετοχή των γονέων με πιο προσανατολισμένο προς το σχολείο τρόπο, εστιάζοντας στη συμβολή των γονέων για την επίτευξη των στόχων του σχολείου. Αυτές οι συνεισφορές μπορούν να λάβουν διάφορες μορφές, όπως εθελοντισμός, συμμετοχή σε συναντήσεις και βοήθεια σε εργασίες που σχετίζονται με το σχολείο (Lawson, 2003).

Επιπλέον, η έννοια της «γονικής εμπλοκής» δεν υπόκειται μόνο σε διαφορετικές ερμηνείες που βασίζονται σε μεμονωμένες οπτικές γωνίες, αλλά υπάρχει επίσης ένα ευρύ φάσμα όρων που χρησιμοποιούνται για την περιγραφή της. Τα σχολεία έχουν κάνει συντονισμένες προσπάθειες για να δεσμεύσουν τους γονείς και άλλα μέλη της οικογένειας στην εκπαίδευση των παιδιών τους, και ως εκ τούτου, έχουν χρησιμοποιήσει διάφορους όρους για να αντικατοπτρίσουν τους διαφορετικούς τρόπους με τους οποίους οι οικογένειες μπορούν να συμμετέχουν στο σχολικό περιβάλλον. Αυτοί οι όροι όχι μόνο αποτυπώνουν την εξελισσόμενη φύση της σχέσης μεταξύ σχολείων και οικογενειών, αλλά ρίχνουν επίσης φως στον τρόπο με τον οποίο η συνεργασία μεταξύ των δύο μερών έχει μεταμορφωθεί με την πάροδο του χρόνου (McBride et al., 2002).

Σύμφωνα με τους Smit, Driessen, Sluiter και Brus (Menheere & Hooge, 2010), υπάρχουν ερευνητές που κάνουν διάκριση μεταξύ των όρων «γονική εμπλοκή» και «γονική συμμετοχή». Η εμπλοκή των γονέων αναφέρεται στον βαθμό στον οποίο οι γονείς συμμετέχουν στην ανατροφή και την εκπαίδευση του παιδιού τους, τόσο στο σπίτι όσο και στο σχολείο. Από την άλλη πλευρά, η συμμετοχή των γονέων αναφέρεται συγκεκριμένα στην ενεργό συμβολή των γονέων στις σχολικές δραστηριότητες. Αυτός ο τύπος συμμετοχής μπορεί να κατηγοριοποιηθεί σε δύο μορφές: θεσμοποιημένη και μη θεσμοθετημένη. Η θεσμοθετημένη συμμετοχή περιλαμβάνει τη συμμετοχή σε σχολικά συμβούλια ή τη συμμετοχή στη διοίκηση του σχολείου. Η μη θεσμοθετημένη εμπλοκή, από την άλλη πλευρά, περιλαμβάνει γονείς που βοηθούν τους δασκάλους σε καθημερινές δραστηριότητες, όπως η συνοδεία παιδιών στις σχολικές εκδρομές ή η βοήθεια στη σχολική βιβλιοθήκη.

Επιπλέον, είναι σημαντικό να σημειωθεί ότι στο πεδίο της εκπαιδευτικής έρευνας, υπάρχει μια διάκριση που έγινε από την Epstein (1992) σχετικά με την ορολογία που χρησιμοποιείται για να περιγράψει τη σχέση μεταξύ σχολείων και οικογενειών. Η Epstein προτιμά να κάνει διάκριση μεταξύ των όρων «σχέση σχολείου-οικογένειας» και «γονεϊκή εμπλοκή». Αυτή η προτίμηση πηγάζει από την πεποίθηση ότι ο όρος «συνεργασία» έχει μια πιο περιεκτική χροιά, δίνοντας έμφαση στον επιμερισμό των ευθυνών μεταξύ σχολείου και οικογένειας στον τομέα της εκπαίδευσης των παιδιών (McBride et al., 2002). Από την άλλη πλευρά, η Epstein υιοθετεί τον όρο «εμπλοκή» ως ένα είδος όρου «ομπρέλα» που μπορεί να περιλαμβάνει μια σειρά γονικών

ενεργειών, από την ελάχιστη και βασική επικοινωνία έως την ενεργό συμμετοχή σε διαδικασίες λήψης αποφάσεων που σχετίζονται με το σχολείο.

## 2.4 Αποτελέσματα γενεακής εμπλοκής

Έχουν διεξαχθεί πολυάριθμες μελέτες σχετικά με τη γονική εμπλοκή και η πλειονότητα από αυτές έχουν αναφέρει θετικά αποτελέσματα (Demircan & Erden, 2015). Τα οφέλη επεκτείνονται όχι μόνο σε γονείς, μαθητές και εκπαιδευτικούς αλλά και στη συνολική ποιότητα της παρεχόμενης εκπαίδευσης (Ματσανγκούρας & Πούλος, 2009· Μπρούζος, 2009). Ωστόσο, αξίζει να σημειωθεί ότι η βιβλιογραφία επισημαίνει επίσης ορισμένες ανεπιθύμητες καταστάσεις παράλληλα με τα θετικά αποτελέσματα (Anderson & Minke, 2005). Οι γονείς διαδραματίζουν καθοριστικό ρόλο στην προώθηση της υγιούς προκοινωνικής ανάπτυξης των παιδιών τους (Ansari & Crosnoe, 2015). Τα τελευταία χρόνια, έχει δοθεί μια αυξανόμενη έμφαση στη σημασία της συνεργασίας σχολείου και οικογένειας, οδηγώντας σε αυξημένη προσοχή στη βελτίωση της συμμετοχής των γονέων στη σχολική ζωή του παιδιού τους για την ενίσχυση του ανθρώπινου κεφαλαίου τους (Foster, 2002; Kalil et al., 2012). Αυτές οι υποστηρικτικές πρακτικές μπορούν να λάβουν τη μορφή ανάγνωσης στο σπίτι, συμμετοχής σε εξωτερικές εκπαιδευτικές δραστηριότητες ή ενεργής συμμετοχής σε δράσεις που σχετίζονται με το σχολείο (Ansari & Crosnoe, 2015; Mendez et al., 2009; Cook, Roggman & D'zatko, 2012) . Είναι σημαντικό, ωστόσο, να σημειωθεί ότι τα αποτελέσματα μπορεί να διαφέρουν μεταξύ διαφορετικών οικογενειών, καθώς δεν συμμετέχουν όλοι οι γονείς εξίσου και οι μεμονωμένοι/ μεμονωμένες μαθητές/ μαθήτριες μπορεί να ανταποκρίνονται διαφορετικά σε αυτές τις παρεμβάσεις.

### 2.4.1 Θετικά αποτελέσματα

Σύμφωνα με τον Bryan (2005), οι ωφελούμενοι γονείς σταδιακά γίνονται πιο δυνατοί στο ρόλο τους. Είναι σε θέση να αποκτήσουν δεξιότητες, γνώσεις και αυτοπεποίθηση μέσα από σχέσεις συνεργασίας, οι οποίες καλλιεργούνται κατά τη διάρκεια κάθε σχολικού έτους (Davies, 1996). Ως αποτέλεσμα, αυτοί οι γονείς τείνουν να έχουν μια πιο θετική αυτοαντίληψη (Cotton & Wikeland, 1989). Όταν οι γονείς εμπλέκονται στην εκπαίδευση των παιδιών τους, συνειδητοποιούν περισσότερο τις ανάγκες των παιδιών τους (Koutrouba et al., 2009). Είναι επίσης καλύτερα εξοπλισμένοι για να βοηθήσουν τα παιδιά τους με την εργασία (Epstein & Lee, 1995) και δείχνουν μεγαλύτερο ενδιαφέρον για σχολικές εκδηλώσεις (Hoover-Dempsey & Sandler, 1997). Επιπλέον, η επικοινωνία τους με το σχολείο βελτιώνεται (Beveridge, 2004) και γενικά αναπτύσσουν θετικές στάσεις απέναντι στην εκπαίδευση (Cotton &

Wikelund, 1989; Pena, 2000) καθώς βελτιώνονται οι σχέσεις τους με τα παιδιά τους και το σχολείο (Gliou-Christodoulou, 2005).

Κατά την εξέταση της σχέσης μεταξύ γονέων και δασκάλων, γίνεται προφανές ότι η συμμετοχή των γονέων έχει θετικό αντίκτυπο στην αποτελεσματικότητα των εκπαιδευτικών, όπως υποστηρίζεται από τους Hoover-Dempsey et al. (1992). Οι εκπαιδευτικοί εκτιμούν πολύ την αναγνώριση και την υποστήριξη που λαμβάνουν από τους γονείς που δείχνουν κατανόηση των προκλήσεων που αντιμετωπίζουν οι εκπαιδευτικοί και αναγνωρίζουν τη σημασία της δουλειάς τους (Μπροούζος, 2009). Επιπλέον, συμμετέχοντας σε ανοιχτή και συνεχή επικοινωνία με τις οικογένειες των μαθητών, οι δάσκαλοι αποκτούν μια βαθύτερη κατανόηση της συνολικής δυναμικής της οικογένειας και είναι καλύτερα εξοπλισμένοι να αξιολογούν και να αντιμετωπίζουν πιο αποτελεσματικά διάφορες καταστάσεις (Μπροούζος, 2009).

Συμπερασματικά, η συμμετοχή των γονέων παίζει κρίσιμο ρόλο στη διαμόρφωση της εκπαιδευτικής διαδικασίας. Όχι μόνο βελτιώνει το γενικό κλίμα της τάξης και του σχολείου, αλλά ενισχύει και τις μαθησιακές εμπειρίες των παιδιών. Όταν δάσκαλοι και γονείς συνεργάζονται αποτελεσματικά, οι μαθητές νιώθουν πιο ασφαλείς και υποστηρίζονται, οδηγώντας σε θετικά εκπαιδευτικά αποτελέσματα. Επιπλέον, η ευρύτερη συνεργασία μεταξύ σχολείων, οικογενειών και κοινοτήτων έχει τη δυνατότητα να δημιουργήσει περισσότερες ευκαιρίες για ακαδημαϊκή και προσωπική επιτυχία, ιδιαίτερα για μειονεκτούντες μαθητές. Δίνοντας προτεραιότητα στην τακτική και ειλικρινή επικοινωνία, τόσο οι δάσκαλοι όσο και οι γονείς μπορούν να συμβάλουν στην παρακολούθηση και τη συμμετοχή των μαθητών στην εκπαίδευσή τους. Η τακτική και ειλικρινής επικοινωνία μεταξύ δασκάλων και γονέων μπορεί να έχει σημαντικό αντίκτυπο στην παρακολούθηση και τη συμμετοχή των μαθητών στις τάξεις τους (Sheldon & Epstein, 2002). Με την προώθηση ανοιχτών γραμμών επικοινωνίας, και τα δύο μέρη μπορούν να συνεργαστούν για να διασφαλίσουν ότι οι μαθητές είναι σταθερά παρόντες και ενεργά εμπλεκόμενοι στο εκπαιδευτικό τους ταξίδι. Επεκτείνοντας πέρα από την ατομική σχέση μεταξύ δασκάλου και γονέα, μια ευρύτερη συνεργασία μεταξύ σχολείων, οικογενειών και κοινοτήτων μπορεί να αποφέρει ακόμη μεγαλύτερα οφέλη. Αυτή η συνεργατική προσέγγιση έχει αποδειχθεί ότι παρέχει περισσότερες ευκαιρίες για ακαδημαϊκή και προσωπική επιτυχία, ιδιαίτερα σε μαθητές που προέρχονται από οικογένειες χαμηλού εισοδήματος ή ανήκουν σε μειονοτικές ομάδες (Taylor & Adelman, 2000). Μελετητές όπως οι Catsambis και Beveridge (2001) και Simon (2004) υποστηρίζουν αυτήν την άποψη, τονίζοντας ότι η οικογενειακή συμμετοχή και η ένταξη των οικογενειών στη σχολική πραγματικότητα του παιδιού τους οδηγεί σε βελτιωμένα εκπαιδευτικά αποτελέσματα και στην επιτυχή εφαρμογή των ευθυνών των μαθητών. Η συνεργασία μεταξύ εκπαιδευτικών και γονέων είναι θεμελιώδης παράγοντας για τη διασφάλιση της ποιότητας της εκπαίδευσης (Reezigt, 2001). Η συνεργασία μεταξύ αυτών των δύο μερών είναι καθοριστική για τη δημιουργία ενός θετικού και αποτελεσματικού περιβάλλοντος μάθησης για κάθε μαθητή. Επιπλέον, η αποτελεσματική επικοινωνία

μεταξύ δασκάλων και γονέων έχει βρεθεί ότι έχει θετικό αντίκτυπο στους μαθητές, ενισχύοντας το αίσθημα ασφάλειας και ασφάλειας (Baum & Swick, 2008). Επιπλέον, όσον αφορά την εκπαιδευτική διαδικασία, η έρευνα δείχνει ότι η συμμετοχή των γονέων παίζει καθοριστικό ρόλο στη βελτίωση του συνολικού περιβάλλοντος της τάξης και του σχολείου (Pena, 2000). Αυτή η συμμετοχή όχι μόνο υποστηρίζει τη μάθηση των παιδιών αλλά φέρνει επίσης πλούτο ιδεών, μοναδικές πολιτιστικές προοπτικές, διαφορετικούς τρόπους σκέψης και πολύτιμες εμπειρίες στο εκπαιδευτικό περιβάλλον, εμπλουτίζοντας τελικά το εκπαιδευτικό περιβάλλον στο σύνολό του (Γλιάου-Χριστοδούλου, 2005).

Μεταξύ των διαφόρων θετικών αποτελεσμάτων που σχετίζονται με τη συμμετοχή των γονέων, η έρευνα έχει δείξει υψηλότερες μέσες βαθμολογίες για τους μαθητές (Gutman & Midgley, 2000), καλύτερες επιδόσεις στην ανάγνωση (Senechal & LeFevre, 2002), αυξημένη έκθεση σε εκπαιδευτικές εμπειρίες (Epstein et al., 1997), και βελτιωμένες μαθηματικές ικανότητες (Izzo et al., 1999). Επιπλέον, η συμμετοχή των γονέων έχει συνδεθεί με μείωση των ποσοστών εγκατάλειψης των σπουδών μεταξύ των μαθητών (Rumberger, 1995; Tinkler, 2002) και με αύξηση της γονικής υποστήριξης για δασκάλους και σχολεία (Epstein, 1986; Ames, 1993). Σημαντική προσοχή έχει δοθεί στη βιβλιογραφία στη διερεύνηση της σχέσης μεταξύ της συμμετοχής των γονέων και της ακαδημαϊκής προόδου των μαθητών (Anderson & Minke, 2005, 2007).

Πολυάριθμες μελέτες έχουν βρει θετικό αντίκτυπο της συμμετοχής των γονέων στη σχολική επίδοση των παιδιών (Epstein, 2001a; Fan & Chen, 2001; Van Voorhis, 2001; Jaynes, 2003; Fantuzzo et al., 2004; Hoover-Dempsey et al., 20). και τη συνολική τους ακαδημαϊκή επιτυχία (Lunenburg & Irby 1999; Bryant et al., 2000). Ο Reynolds (1992) διεξήγαγε μια μελέτη που αποκάλυψε μια σημαντική συσχέτιση μεταξύ των αντιλήψεων των δασκάλων για τους γονείς και της ακαδημαϊκής επίδοσης των μαθητών τους στις πρώτες τάξεις του δημοτικού σχολείου. Με απλούστερους όρους, οι μαθητές των οποίων οι γονείς συμμετέχουν ενεργά στη σχολική τους ζωή έχουν μεγαλύτερες πιθανότητες να επιτύχουν ακαδημαϊκή επιτυχία και να επιδείξουν βελτιωμένη συμπεριφορά (Henderson & Mapp, 2002).

Μια αξιοσημείωτη προοπτική παρουσιάζεται από τους Kelleghan, Sloan, Alvarez και Bloom (1993), οι οποίοι υποστηρίζουν ότι μια θετική συνεργασία μεταξύ σχολείων και οικογενειών είναι ζωτικής σημασίας για τη βελτίωση της απόδοσης των παιδιών. Τονίζουν τη σημασία των συλλογικών προσπαθειών μεταξύ αυτών των δύο οντοτήτων για τη βελτίωση των αποτελεσμάτων των μαθητών (Kelleghan et al., 1993).

Η μελέτη που διεξήχθη από τους Adamski, Fraser και Peiro (2013) υποστηρίζει περαιτέρω τα ευρήματα που αναφέρθηκαν παραπάνω και αποκαλύπτει μια ακόμη συσχέτιση. Τα αποτελέσματά τους δείχνουν ότι τα παιδιά που έχουν περισσότερη γονική συμμετοχή στο σπίτι τείνουν να έχουν πιο θετική στάση, ενώ εκείνα που έχουν μεγαλύτερη γονική συμμετοχή στην τάξη τείνουν να έχουν καλύτερες



ακαδημαϊκές επιδόσεις. Είναι σημαντικό να σημειωθεί ότι αν και ο θετικός αντίκτυπος της γονικής συμμετοχής στα σχολεία είναι καλά εδραιωμένος, εξακολουθεί να υπάρχει έλλειψη γονικής συμμετοχής σε ορισμένες περιπτώσεις (Adamski et al., 2013). Ωστόσο, οι παρατηρούμενες θετικές συσχετίσεις μεταξύ της γονικής συμμετοχής και της ακαδημαϊκής επιτυχίας των παιδιών έχουν οδηγήσει σε αυξημένες προσπάθειες για την ενίσχυση της συμμετοχής των γονέων μέσω διαφόρων προγραμμάτων και παρεμβάσεων σε πολλές χώρες (Bakker et al., 2007). Συνολικά, αυτό υπογραμμίζει τη σημασία της συμμετοχής των γονέων στη διαμόρφωση της εκπαίδευσης των παιδιών.

#### **2.4.2 Αρνητικά αποτελέσματα**

Εκτός από το ότι αναφέρεται συχνά για τις θετικές της επιπτώσεις, η συμμετοχή των γονέων έχει επίσης αρνητικές συνέπειες σε ορισμένες περιπτώσεις (Anderson & Minke, 2005). Αρκετές μελέτες (Lareau & Shumar, 1996; Lareau & Horvat, 1999; Campbell & Verna, 2007) έχουν βρει ότι η αυξημένη συμμετοχή στο σπίτι, ειδικά όσον αφορά την παροχή βοήθειας στη σχολική εργασία, συνδέεται στην πραγματικότητα με χαμηλότερα ακαδημαϊκά επιτεύγματα για τους μαθητές (Campbell & Verna, 2007). Για παράδειγμα, οι γονείς που προσπαθούν όσο μπορούν να προσαρμοστούν και να ανταποκριθούν στις απαιτήσεις του σχολείου συχνά συγκρούονται με τα παιδιά τους, δημιουργώντας μια τεταμένη ατμόσφαιρα και συχνά νιώθουν αμήχανα λόγω της έλλειψης γνώσεων να βοηθήσουν στα ακαδημαϊκά καθήκοντα (Lareau, 1989, Lareau & Shumar, 1996· Lareau & Horvat, 1999). Αυτά τα ευρήματα δείχνουν ότι οι γονείς, στις προσπάθειές τους να βοηθήσουν τα παιδιά τους με τις σχολικές εργασίες, τείνουν να χρησιμοποιούν διαφορετικές προσεγγίσεις από αυτές που χρησιμοποιούν οι δάσκαλοι, με αποτέλεσμα τη σύγχυση και την αμηχανία για τους μαθητές (Campbell & Verna, 2007).

Η συμμετοχή των γονέων, ιδιαίτερα όσον αφορά την πειθαρχία του παιδιού τους, μπορεί να έχει θετικά και αρνητικά αποτελέσματα. Από τη μια πλευρά, η υπεύθυνη και προσεκτική συμμετοχή μπορεί να βοηθήσει το παιδί να αναπτύξει μια υγιή ισορροπία μεταξύ ελευθερίας και ελέγχου, κάτι που είναι κρίσιμο για τη μελλοντική του επιτυχία στο σχολείο. Ωστόσο, από την άλλη πλευρά, οι γονείς που βασίζονται σε σκληρές και τιμωρητικές πειθαρχικές πρακτικές μπορεί άθελά τους να συμβάλλουν στην επιθετικότητα, το άγχος και τις ακαδημαϊκές δυσκολίες του παιδιού τους. Επιπλέον, το να επιτρέπεται στα παιδιά να περνούν υπερβολικό χρόνο παρακολουθώντας τηλεοπτικά προγράμματα που στερούνται εκπαιδευτικής αξίας μπορεί επίσης να έχει αρνητικές επιπτώσεις στη συμπεριφορά και τις επιδόσεις τους στην τάξη. Ως εκ τούτου, είναι απαραίτητο οι γονείς να ρυθμίζουν προσεκτικά τις συνθήκες παρακολούθησης τηλεόρασης του παιδιού τους για να αποφύγουν τη σπατάλη χρόνου και την προώθηση ανεπιθύμητης συμπεριφοράς.

## 2.5 Γονεϊκή αναπηρία και παιδί

Το ερώτημα, που δημιουργείται είναι αν η κατάσταση της αναπηρίας των γονέων επηρεάζει τα αποτελέσματα των παιδιών είναι κρίσιμης σημασίας. Μια πλούσια βιβλιογραφία έχει δείξει ότι το περιβάλλον των παιδιών έχει μεγάλες επιπτώσεις στην παιδική ανάπτυξη και μπορεί να επηρεάσει μακροπρόθεσμα τα αποτελέσματα στην υγεία και την αγορά εργασίας. Ωστόσο, γνωρίζουμε ελάχιστα για τις συνέπειες της γονικής αναπηρίας για τα παιδιά.

Ένας άλλος παράγοντας που δυσχεραίνει τα εκπαιδευτικά επιτεύγματα όλων των παιδιών μπορεί να είναι η αναπηρία της μητέρας ή του πατέρα. Προηγούμενες έρευνες έχουν δείξει ότι η γονική αναπηρία συνδέεται αρνητικά με την ποιότητα του μαθησιακού περιβάλλοντος του παιδιού στο σπίτι, τη συμμετοχή των γονέων στο σχολείο, τον αριθμό των οικογενειακών δραστηριοτήτων και την παρακολούθηση των παιδιών σε νοικοκυριά με δύο γονείς (Hogan, Shandra, & Msall 2007). Ένας γονέας με αναπηρία μπορεί να έχει λιγότερη οικονομική δυνατότητα να διατηρήσει ένα εκπαιδευτικά εμπλουτισμένο περιβάλλον από ό,τι άλλοι γονείς. Οι φυσικοί περιορισμοί μπορεί να τους καθιστούν λιγότερο ικανούς να συμμετέχουν σε στο σχολικό πρόγραμμα και τις δραστηριότητες των παιδιών τους. Μπορεί να είναι πιο δύσκολο για μια μητέρα ή έναν πατέρα με αναπηρία να παρακολουθεί αποτελεσματικά τη συμπεριφορά των παιδιών του από ό,τι ένα γονέα χωρίς αναπηρία. Με βάση την απογραφή των Ηνωμένων Πολιτειών του 2000, η οποία περιλαμβάνει μέτρα για τις σοβαρές αναπηρίες, οι Avery και Hogan (2006) εκτίμησαν ότι περίπου το 13,0% των παιδιών χωρίς αναπηρία και το ένα τρίτο των παιδιών με αναπηρία μεγαλώνουν σε οικογένειες στις οποίες τουλάχιστον ο ένας γονέας έχει περιορισμούς στις δραστηριότητες της καθημερινής ζωής, καθιστώντας γονική αναπηρία σημαντική επιρροή στη ζωή πολλών παιδιών-εφήβων. Το φαινόμενο αυτό είναι ακόμη πιο συχνό όταν οι γονείς που κατατάσσονται ως έχοντες εργασιακή αναπηρία συμπεριλαμβάνονται στην ομάδα των γονέων που κατηγοριοποιούνται ως έχοντες αναπηρία.

Η γονική αναπηρία μπορεί ενδεχομένως να διαταράζει τη συσσώρευση του ανθρώπινου κεφαλαίου των παιδιών με διάφορους τρόπους. Πρώτον, η αναπηρία συσχετίζεται στενά με τη φτώχεια τόσο στις αναπτυγμένες όσο και στις αναπτυσσόμενες χώρες. Για παράδειγμα, στις ΗΠΑ, οι ενήλικες που μπορούν να εργασθούν (ηλικίας 18-64 ετών) με αναπηρία έχουν υπερδιπλάσιες πιθανότητες να βρίσκονται σε κατάσταση φτώχειας (25% έναντι 9,9%- υπολογισμοί των ίδιων των συγγραφέων με βάση την έρευνα American Community Survey (ACS) του 2019- τα άτομα θεωρούνται ανάπηρα εάν αναφέρουν τουλάχιστον μία αναπηρία στις ακόλουθες κατηγορίες: γνωσιακή, σωματική, όρασης, ακοής, δυσκολία

αυτοεξυπηρέτησης ή ανεξάρτητης διαβίωσης- η κατάσταση φτώχειας ορίζεται ως το οικογενειακό εισόδημα κάτω από το 100% του ορίου φτώχειας, όπως αναφέρεται στην ACS).

Η αναπηρία μπορεί ταυτόχρονα να αποκλείσει τους γονείς από την εργασία (ένα μεγάλο μέρος της οικονομικής έρευνας έχει διαπιστώσει ότι η αναπηρία επηρεάζει αρνητικά τα αποτελέσματα στην αγορά εργασίας) και να αυξήσει τα έξοδα του νοικοκυριού εάν οι ανάπηροι γονείς χρειάζονται αυξημένη φροντίδα. Αυτή η μείωση των οικονομικών πόρων μπορεί να επηρεάσει την υγειονομική περίθαλψη που λαμβάνουν τα παιδιά του νοικοκυριού. Αυτό είναι σημαντικό τόσο για τις σωματικές όσο και για τις γνωστικές αναπηρίες, καθώς η έγκαιρη διάγνωση και θεραπεία είναι συχνά κρίσιμη για τον περιορισμό της σοβαρότητας της αναπηρίας. Ως αποτέλεσμα, η υγεία των παιδιών συνδέεται στενά με το εισόδημα του νοικοκυριού (Lakdawala, 2022).

Δεύτερον, η γονική αναπηρία μπορεί να επηρεάσει την ποιότητα του οικογενειακού περιβάλλοντος. Ένα μεγάλο μέρος των ερευνών τεκμηριώνει τις επιπτώσεις του περιβάλλοντος των παιδιών στην υγεία και τα εκπαιδευτικά τους αποτελέσματα. Στο πλαίσιο της γονικής αναπηρίας, μία πρόσθετη επιβάρυνση στο οικογενειακό περιβάλλον είναι η ανάγκη του γονέα με αναπηρία για πρόσθετη φροντίδα. Όταν η φροντίδα αυτή παρέχεται από τον μη ανάπηρο σύζυγο, μειώνει τον χρόνο και τους πόρους που μπορεί να διαθέσει ο σύζυγος στα παιδιά, καθώς και την ικανότητα προσφοράς εργασίας. Όταν η φροντίδα αυτή παρέχεται από τα παιδιά, σε ποιοτικές εργασίες έχει διαπιστωθεί ότι αυτό έχει αρνητικές επιπτώσεις στην ανάπτυξη των παιδιών και στην παιδική εμπειρία. Οι γνωστικές αναπηρίες και οι τραυματισμοί των γονέων, όπως η τραυματική εγκεφαλική βλάβη και η διαταραχή μετατραυματικού στρες (PTSD), μπορεί να είναι ιδιαίτερα επιβλαβείς για τα παιδιά- για παράδειγμα, η PTSD έχει συσχετιστεί με υψηλότερα επίπεδα οικογενειακής βίας, συζυγικών συγκρούσεων και οικογενειακής δυσφορίας. Επιπλέον, διαπιστώνουν ότι η γονική αναπηρία συνδέεται με χαμηλότερες εκπαιδευτικές προσδοκίες (τόσο από την πλευρά των γονέων όσο και από την πλευρά των νέων). Ως εκ τούτου, εάν η γονική αναπηρία θέτει τις οικογένειες σε κατάσταση φτώχειας ή διαταράσσει με άλλο τρόπο τη σχολική εκπαίδευση και μειώνει τις επενδύσεις στα παιδιά, θα μπορούσε να έχει μακροπρόθεσμες συνέπειες που μπορεί να είναι δύσκολο ή δαπανηρό να αναιρεθούν (Lakdawala, 2022)..

## **2.6 Γονεϊκή αναπηρία και τα εκπαιδευτικά αποτελέσματα των παιδιών**

Η εκπαίδευση ενός παιδιού θέτει τον ακρογωνιαίο λίθο για το μέλλον του, την ζωή του, όχι μόνο όσον αφορά το εισόδημα αλλά και τη συνολική του ευημερία. Τα

χαρακτηριστικά της παιδικής ηλικίας έχουν επίσης σημασία όταν πρόκειται για σχολική φοίτηση. Για παράδειγμα, ιστορικά τα κορίτσια ήταν λιγότερο πιθανό να παρακολουθήσουν το σχολείο από ό,τι τα αγόρια, αν και το χάσμα αυτό κλείνει σιγά σιγά (Ηνωμένα Έθνη, 2008) και σε κάποιο βαθμό έχει ακόμη και αντιστραφεί (Παγκόσμια Τράπεζα, 2012). Ένας άλλος παράγοντας που μπορεί να περιορίσει την εκπαίδευση των παιδιών είναι η ύπαρξη αναπηρίας. Σύμφωνα με τον Παγκόσμιο Οργανισμό Υγείας/Παγκόσμια Τράπεζα Έκθεση για την Αναπηρία, περίπου το 15% του παγκόσμιου πληθυσμού είναι ανάπηροι και η ύπαρξη αναπηρίας μειώνει την πιθανότητες ένα άτομο να αποκτήσει εκπαίδευση. Αυτό είναι καλά τεκμηριωμένο, αλλά ένας παράγοντας που πρακτικά αγνοείται είναι ο πιθανός αντίκτυπος στην εκπαίδευση ενός παιδιού που έχει γονέα με αναπηρία. Το μορφωτικό επίπεδο είναι θεμελιώδους σημασίας για όλες τις κυβερνήσεις, όπως φαίνεται από τη συμπερίληψη της καθολικής φοίτησης στο δημοτικό σχολείο ως έναν από τους Αναπτυξιακούς Στόχους της Χιλιετίας, εν μέρει επειδή η απόδοση της επένδυσης σε στην εκπαίδευση έχουν αποδειχθεί σταθερά υψηλές (Psacharopoulos and Partinos, 2004 · Schultz, 1997, 2002). Έτσι, τα οικονομικά της εκπαίδευσης έχουν από καιρό διερευνήσει τους καθοριστικούς παράγοντες της εκπαίδευσης των παιδιών. Ο βαθμός στον οποίο η αναπηρία -μεταξύ των παιδιών ή των γονέων τους - εμποδίζει την εκπαίδευση είναι επομένως σχετικό με τη δημόσια πολιτική.

Μερικές φορές η επένδυση των οικογενειών στην εκπαίδευση των παιδιών χάνει την προτεραιότητα της και στη θέση της εμφανίζεται το φαινόμενο της παιδικής εργασίας. Στις αναπτυσσόμενες χώρες, όταν οι οικογένειες αντιμετωπίζουν τη φτώχεια, συχνά στρέφονται στα παιδιά τους για να εξασφαλίσουν πρόσθετο εισόδημα και έτσι προβαίνουν στην απόφαση να παραμερίσουν την εκπαίδευση των παιδιών τους για να δημιουργήσουν περισσότερο τρέχον εισόδημα του νοικοκυριού.

Άλλα γονικά χαρακτηριστικά, εκτός από το εισόδημα, επηρεάζουν επίσης την εγγραφή των παιδιών. Για παράδειγμα, υπάρχει σαφής συσχέτιση μεταξύ των υψηλών επιπέδων εκπαίδευσης των γονέων και της εγγραφής και των επιτευγμάτων των παιδιών τους (π.χ. Behrman, Foster, Rosenzweig, & Vashishtha, 1999- Glick & Sahn, 2000).

Ωστόσο, ελάχιστα είναι γνωστά για την επίδραση της γονικής αναπηρίας στην εκπαίδευση των παιδιών τους. Η γονική αναπηρία θα μπορούσε ενδεχομένως να σχετίζεται με κακές εκπαιδευτικές επιδόσεις μεταξύ των παιδιών για μερικούς λόγους. Πρώτα απ' όλα, η αναπηρία μπορεί να οδηγήσει σε χαμηλότερη παραγωγικότητα της εργασίας και μικρότερο εισόδημα. Στοιχεία από όλο τον κόσμο δείχνουν ότι η αναπηρία συνδέεται με τη φτώχεια.

Υπάρχουν περιορισμένα στοιχεία σχετικά με τη σχέση μεταξύ της γονικής αναπηρίας και των εκπαιδευτικών αποτελεσμάτων των παιδιών. Οι Mont και Nguyen (2013) αποδεικνύουν στην έρευνα τους ότι τα παιδιά έχουν λιγότερες πιθανότητες να παραβρεθούν σχολείο εάν οι γονείς τους έχουν αναπηρία. Τα ευρήματά τους στο Βιετνάμ αποκάλυψαν ότι η επίδραση της αναπηρίας ενός γονέα εξαρτιόταν από το

φύλο τόσο του γονέα όσο και του παιδιού. Οι συγγραφείς διαπίστωσαν ότι τα παιδιά είχαν χειρότερα εκπαιδευτικά αποτελέσματα εάν η μητέρα είχε αναπηρία και αν το παιδί ήταν αγόρι. Σε μεγάλο βαθμό, αυτό οφειλόταν στο γεγονός ότι τα αγόρια ήταν πιθανό να λαμβάνουν να αναλάβουν το ρόλο της εξασφάλισης του βιοπορισμού της οικογένειας. Αρκετές μελέτες που χρησιμοποιούν δεδομένα από το Βιετνάμ επιβεβαιώνουν αυτό σχέση. Στο Βιετνάμ το ποσοστό φτώχειας για τα νοικοκυριά με άτομα με αναπηρία είναι 17,2% σε σύγκριση με 15,1% για τον μη ανάπηρο πληθυσμό, αλλά όταν συνυπολογίζονται τα πρόσθετα έξοδα διαβίωσης με αναπηρία, το προσαρμοσμένο ποσοστό φτώχειας εκτοξεύεται στο 22,3%. Το πρωτογενές μηχανισμός είναι συνήθως μέσω των επιπτώσεων της αναπηρίας στην απασχόληση. Ως εκ τούτου, τα παιδιά που έχουν γονείς με αναπηρία ενδέχεται να πρέπει να εργαστούν για εισόδημα ή να αναλάβουν την οικιακή παραγωγή που τυπικά γίνεται από τους γονείς τους.

Μια μελέτη στη Γουατεμάλα από τον Grech (2016) αποκαλύπτει ότι τα παιδιά αναγκάστηκαν να εγκαταλείψουν το σχολείο αν διέμεναν σε νοικοκυριά όπου κάποιος από τους δυο γονείς παρουσίαζε αναπηρία. Επιπλέον, οι διαφορές μεταξύ των δύο φύλων στην εκπαίδευση των κοριτσιών και των αγοριών στη Γουατεμάλα ενισχύονταν, καθώς τα κορίτσια συχνά παντρεύονταν σε νεαρή ηλικία. Ωστόσο, ως αποτέλεσμα της ακραίας φτώχειας, τα αγόρια βρέθηκαν επίσης να διακόπτουν πρόωρα τη σχολική εκπαίδευση. Στα νοικοκυριά όπου ένας γονέας είχε αναπηρία, τα παιδιά εγκατέλειπαν τη σχολική εκπαίδευση λόγω της αδυναμίας να αντέξουν οικονομικά την εκπαίδευση και της ανάγκης των παιδιών να ξεκινήσουν να εργαστούν για να στηρίξουν και να θρέψουν τις οικογένειές τους.

Στη Βραζιλία, οι Duryea, Lam και Levison (2007) αποκάλυψαν ότι οι οικονομικοί κλυδωνισμοί που προκύπτουν από αναπηρία έχουν συνέπειες στην ικανότητα του νοικοκυριού να αντέξει οικονομικά την εκπαίδευση των παιδιών. Η μελέτη στην Κίνα κατέδειξε επίσης ότι η ασθένεια των γονέων βρέθηκε να έχει αρνητικές αντίκτυπο στην εκπαίδευση των παιδιών. Συνολικά, το 82% των παιδιών που είχαν γονείς με αναπηρίες ήταν εγγεγραμμένα στο σχολείο, σε σύγκριση με το 88% των παιδιών με υγιείς γονείς (Hannum, Sargent, and Yu 2009). Στη Νότια Αφρική επίσης, έχουν γίνει συσχετισμοί μεταξύ της θνησιμότητας των γονέων και των εκπαιδευτικών αποτελεσμάτων των παιδιών, όπου οι θάνατοι των μητέρων είχαν ως αποτέλεσμα χειρότερα εκπαιδευτικά αποτελέσματα για τα παιδιά και οι θάνατοι των πατέρων είχαν ως αποτέλεσμα χειρότερα κοινωνικοοικονομικά αποτελέσματα στα νοικοκυριά όπου διαμένουν τα παιδιά (Ardington and Little 2016). Ωστόσο, παρά τις σαφείς συνδέσεις μεταξύ των γονικών αναπηριών και της εκπαίδευσης των παιδιών, τα στοιχεία είναι περιορισμένα σε αναπτυσσόμενες χώρες σχετικά με τη σχέση μεταξύ της γονικής αναπηρίας και των εκπαιδευτικών αποτελεσμάτων των παιδιών.

Στην Τανζανία, ο Alam (2015) διερεύνησε τις επιπτώσεις των γονικών αναπηριών στην παιδική εργασία και τα εκπαιδευτικά αποτελέσματα. Ο συγγραφέας διαπίστωσε ότι για τα παιδιά στην Τανζανία, η αναπηρία του πατέρα σχετίζεται με μειωμένη παρακολούθηση του σχολείου, ωστόσο, στην ερευνά τους δεν υπήρχε ιδιαίτερη

συσχέτιση μεταξύ της αναπηρίας του πατέρα και της παιδικής εργασίας. Επιπλέον, η αναπηρία της μητέρας δεν επηρέασε την εκπαίδευση και την εργασία των παιδιών στην Τανζανία. Επίσης, στην συγκεκριμένη έρευνα στην Τανζανία, απουσίαζε η διαφοροποίηση των παιδιών ως προς το φύλο σε σχέση με τα εκπαιδευτικά αποτελέσματα.

### **3. Σκοπός και Ερευνητικά ερωτήματα**

Αυτή η μελέτη στοχεύει να αναδείξει το ζήτημα της γονεακής αναπηρίας και της εμπλοκής της στην σχολική πορεία των παιδιών, κατά πόσο μία αναπηρία στο οικογενειακό περιβάλλον μπορεί να επηρεάσει θετικά ή αρνητικά την ζωή και κατά συνέπεια την πρόοδο τους στο εκπαιδευτικό περιβάλλον. Αν και παρόμοιες έρευνες έχουν διεξαχθεί σε παγκόσμιο επίπεδο, κυρίως σε αναπτυσσόμενες χώρες, δεν υπάρχει αρκετή βιβλιογραφία και αρκετό ερευνητικό υλικό στην Ευρώπη και κατ'επέκταση στην Ελλάδα. Η παρούσα έρευνα είναι αρκετά σημαντική, καθώς στην Ελλάδα, τα παιδιά όπου υπάρχει η αναπηρία στο οικογενειακό τους περιβάλλον δεν λαμβάνουν κάποια ιδιαίτερη βοήθεια από το Υπουργείο Παιδείας και Θρησκευμάτων με αποτέλεσμα να μην μπορούν πολλές φορές να αποβεί μοιραίο για την σχολική τους πορεία.

Στο πλαίσιο αυτό η έρευνα θα προσπαθήσει να καλύψει το κενό που υπάρχει στην ελληνική βιβλιογραφία και παράλληλα να ερμηνεύσει σε δεύτερο στάδιο τις απόψεις των ατόμων που υπήρξαν παιδιά με ανάπηρο γονέα για να μπορέσει η εκπαιδευτική κοινότητα να έχει μια σφαιρική άποψη για την συμπερίληψη αυτών των μαθητών στο σχολικό περιβάλλον.

Η παρούσα έρευνα επιδιώκει να απαντήσει σε δύο βασικά ερωτήματα:

- 1) Κατά πόσο μια αναπηρία του γονέα στο οικογενειακό περιβάλλον μπορεί να επηρεάσει θετικά ή αρνητικά έναν μαθητή στην σχολική του πορεία;
- 2) Υπάρχουν τρόποι έτσι ώστε η εκπαιδευτική κοινότητα να βοηθήσει τους/τις μαθητές/ μαθήτριες που ανήκουν σε αυτή την κατηγορία να αντιμετωπίσουν αυτή την διαφορετική κατάσταση στο πλαίσιο της οικογένειάς τους;

### **4. Μεθοδολογικό πλαίσιο**

Η παρούσα έρευνα θα πραγματοποιηθεί με πρωτογενή μορφή δηλαδή η ερευνήτρια θα συλλέξει δεδομένα απευθείας από το περιβάλλον, στην συγκεκριμένη περίπτωση από ενήλικες πλέον που έχουν υπάρξει μαθητές, μέλη μιας οικογένειας με ανάπηρο γονέα, χωρίς να υπάρχει άμεση εξάρτηση από δεδομένα άλλων ερευνητών . Επίσης η έρευνα θα έχει ποσοτικό χαρακτήρα καθώς θεωρήθηκε πως είναι ο καταλληλότερος τύπος έρευνας για την ενδελεχή διερεύνηση του θέματος.

Η πρωτογενής έρευνα, η οποία είναι ιδιαίτερα σημαντική στον τομέα των κοινωνικών επιστημών, περιλαμβάνει τη συλλογή πρωτότυπου και υπάρχοντος υλικού, όπως συνεντεύξεις, ερωτηματολόγια, παρατηρήσεις γεγονότων και συμπεριφορών, στατιστικά δεδομένα, νομοθεσία και αρχαιακό υλικό. Αυτά τα υλικά στη συνέχεια οργανώνονται, αναλύονται και ερμηνεύονται χρησιμοποιώντας συγκεκριμένες μεθοδολογίες. Όταν η πρωτογενής έρευνα συμπληρώνεται με δευτερεύουσες πηγές, επιτρέπει τον εντοπισμό σχέσεων και τη δημιουργία κανονικών προτύπων. Η πρωτογενής έρευνα μπορεί να κατηγοριοποιηθεί σε δύο διαφορετικές μεθόδους: ποσοτική και ποιοτική.

Η ποσοτική προσέγγιση περιλαμβάνει τη σχολαστική μέτρηση επαναλαμβανόμενων περιστατικών, όπως γεγονότα, απόψεις και στάσεις. Χρησιμοποιώντας τεχνικές στατιστικής ανάλυσης, αυτή η μέθοδος επιδιώκει να αποκαλύψει αιτιακά μοτίβα που ισχύουν παγκοσμίως.

Από την άλλη πλευρά, η ποιοτική έρευνα χρησιμοποιεί ποικίλες τεχνικές όπως συνεντεύξεις, ανάλυση κειμένου, μελέτες περιπτώσεων, παρατήρηση και εξέταση αρχαιακού υλικού. Σε αντίθεση με την ποσοτική έρευνα, οι ποιοτικές μέθοδοι δεν βασίζονται σε εκτεταμένα σύνολα δεδομένων, αλλά δίνουν έμφαση στη βαθιά κατανόηση των μεμονωμένων περιπτώσεων.

Για να κατανοήσουμε πραγματικά τα μοναδικά χαρακτηριστικά της ποιοτικής μεθόδου, είναι χρήσιμο να τη συγκρίνουμε με την ποσοτική μέθοδο. Σύμφωνα με τον W. Dilthey, η ποσοτική μέθοδος, που συνήθως χρησιμοποιείται από τις φυσικές επιστήμες, ασχολείται κυρίως με την εξήγηση φαινομένων. Από την άλλη πλευρά, η ποιοτική μέθοδος, που αποτελεί το θεμέλιο των κοινωνικών και ανθρωπιστικών επιστημών, επικεντρώνεται στην κατανόηση των φαινομένων. Η εξήγηση, η οποία περιλαμβάνει τον εντοπισμό αντικειμενικών αιτιών ενός φαινομένου ανεξάρτητου από το θέμα, απαιτεί τη διατύπωση γενικών νόμων που ισχύουν για το φαινόμενο που μελετάται. Αντίθετα, η κατανόηση συνεπάγεται την περιγραφή και την ερμηνεία του ρόλου, της θέσης ή της λειτουργίας ενός φαινομένου σε ένα ευρύτερο πλαίσιο, καθιστώντας το μια πιο εξατομικευμένη μορφή έρευνας. Κατά συνέπεια, η ποσοτική μέθοδος μπορεί να κατηγοριοποιηθεί ως μοντέλο «αιτίας-αποτελέσματος», ενώ η ποιοτική μέθοδος συνδέεται με το παράδειγμα «ολόκληρου». Η ποσοτική μέθοδος αναφέρεται συχνά ως επεξηγηματική, εμπειρική ή νομοθετική λόγω του στόχου της να ανακαλύψει και να θεσπίσει γενικούς νόμους ή κανόνες μέσα σε ένα ευρύτερο πλαίσιο. Από την άλλη πλευρά, η ποιοτική μέθοδος χαρακτηρίζεται ως περιγραφική,

κατανοητική, ιδεογραφική (καθώς αφορά την περιγραφή, ερμηνεία και κατανόηση επιμέρους καταστάσεων και διαδικασιών) ή ερμηνευτική.

Οι ποσοτικές έρευνες είναι ένας τύπος ερευνητικού σχεδιασμού που στοχεύει να διερευνήσει τους παράγοντες που επηρεάζουν διαφορετικά φαινόμενα και να καταλήξει σε γενικά συμπεράσματα. Αυτό επιτυγχάνεται με τη συλλογή αριθμητικών δεδομένων, καθώς και με τη χρήση μαθηματικών και στατιστικών μοντέλων. Αυτές οι έρευνες διεξάγονται συνήθως σε πληθυσμό δείγματος και τα ερωτηματολόγια είναι το κύριο. Η διαδικασία διεξαγωγής μιας ποσοτικής έρευνας περιλαμβάνει τη δημιουργία ή την επιλογή ενός εργαλείου για τη συλλογή επαρκούς όγκου δεδομένων που μπορούν να τυποποιηθούν και να μετατραπούν σε μετρήσιμες ποσότητες. Στη συνέχεια, τα δεδομένα αναλύονται χρησιμοποιώντας στατιστικό λογισμικό για την εξαγωγή αποτελεσμάτων που μπορούν να χρησιμοποιηθούν για την εξαγωγή συμπερασμάτων και την απάντηση σε ερευνητικά ερωτήματα. Στόχος αυτής της διαδικασίας είναι να ελέγξει υποθέσεις και να επιτύχει ακρίβεια στα ευρήματα της έρευνας. Μια ποσοτική έρευνα πρέπει να τηρεί ορισμένα πρότυπα όπως η εγκυρότητα, η αντιπροσωπευτικότητα, η αξιοπιστία και η αντικειμενικότητα. Εάν πληρούνται αυτά τα πρότυπα, ο/η ερευνητής/ερευνήτρια μπορεί να γενικεύσει τα αποτελέσματά τους. Ωστόσο, η επιλογή της κατάλληλης ποσοτικής μεθόδου είναι καθοριστική για την υλοποίηση αυτής της ερευνητικής διαδικασίας.

## 4.1 Ερωτηματολόγιο

Το ερωτηματολόγιο χωρίζεται σε δύο μέρη. Το πρώτο μέρος εστιάζει στη συλλογή δημογραφικών πληροφοριών από τους/της συμμετέχοντες/συμμετέχουσες. Το δεύτερο μέρος στοχεύει στη διερεύνηση των απόψεων και των εμπειριών σχετικά με την σχολική πορεία μαθητών με γονείς αναπηρία ή/και ειδικές ανάγκες. Αυτό γίνεται προκειμένου να μελετηθούν οι εμπειρίες των ατόμων σχετικά με την υποστήριξη που παρέχεται σε αυτούς τους μαθητές, αλλά και το πώς μία αναπηρία στο οικογενειακό περιβάλλον μπορεί να επηρεάσει την σχολική πορεία του.

Στο πρώτο μέρος της έρευνας θα υπάρξει ένα τμήμα του ερωτηματολογίου, όπως φαίνεται στον Πίνακα 1 (κεφ. 8. Παράρτημα), όπου το εν λόγω άτομο που συμπληρώνει το ερωτηματολόγιο, θα συμπληρώνει στοιχεία για το φύλο του, την ηλικία του αλλά και άλλα δημογραφικά στοιχεία να αξιοποιηθούν από τον ερευνητή για πιο έγκυρα αποτελέσματα.

Το δεύτερο μέρος του ερωτηματολογίου θα αποτελείτε από 12 ερωτήματα, όπως φαίνεται στον Πίνακα 2(κεφ. 8. Παράρτημα), που αφορούν τις απόψεις των ερωτώμενων για το θέμα που εξετάζει η παρούσα έρευνα και τα άτομα πρέπει να απαντήσουν σε μια κλίμακα από το «Διαφωνώ απόλυτα» έως το «Συμφωνώ απόλυτα». Πιο συγκριμένα το δεύτερο μέρος εξετάζει ερωτήματα που αφορούν τα



ίδια τα άτομα αλλά και τις δικές τους εμπειρίες σαν μαθητές/ μαθήτριες. Ενδεικτικά κάποιες από τις δηλώσεις είναι οι παρακάτω:

- Είναι η αναπηρία στο οικογενειακό περιβάλλον κρίσιμη για την σχολική πορεία του μαθητή.
- Μπορεί ένας γονιός με αναπηρία να συμμετέχει στην σχολική ζωή του μαθητή.
- Η αναπηρία του γονέα οδηγεί τον μαθητή στην πρόωμη εγκατάλειψη του σχολείου.
- Η αναπηρία του γονέα οδηγεί τον μαθητή στην παιδική εργασία.
- Πιστευτέ ότι οι γονείς με αναπηρία νιώθουν ενταγμένοι στο εκπαιδευτικό σύστημα της Ελλάδας.
- Η αναπηρία του γονέα επηρεάζει αρνητικά την σχολική πορεία του μαθητή.
- Η αναπηρία του γονέα επηρεάζει θετικά την σχολική πορεία του μαθητή.

Αναλυτικά αναφέρονται στο κεφάλαιο 8. Παράρτημα

## **4.2. Συμμετέχοντες/ συμμετέχουσες της έρευνας**

Το δείγμα των συμμετεχόντων στην παρούσα έρευνα αποτελείται από σαράντα ενήλικες κατοίκους της Θεσσαλονίκης και της Φλώρινας, οι οποίοι έχουν υπάρξει μέλη οικογενειών όπου τουλάχιστον ένας από τους γονείς αντιμετωπίζει κάποιου είδους αναπηρία. Η μέθοδος συλλογής δεδομένων πραγματοποιήθηκε δια ζώσης, όπου το ερωτηματολόγιο παραδόθηκε στους ερωτώμενους. Η επιλογή των ερωτώμενων περιορίστηκε στη Θεσσαλονίκη για λόγους πρακτικότητας και διευκόλυνσης της διαδικασίας συλλογής δεδομένων.

## **5. Ανάλυση αποτελεσμάτων έρευνας**

### **5.1 Δημογραφικά χαρακτηριστικά της ερευνούμενης ομάδας**

Οι συμμετέχοντες/ συμμετέχουσες της έρευνας (συνολικά 40 έγκυρα ερωτηματολόγια) ήταν κάτοικοι της Θεσσαλονίκης (σε ποσοστό 75%) και το υπόλοιπο 25% είναι κάτοικοι της Φλώρινας. Ο τρόπος επιλογής των ερωτούμενων έγινε με αυτόν τον τρόπο καθώς οι συμμετέχοντες ανήκουν στον ευρύ κύκλο μου, λόγω της εργασίας μου αλλά και της οικογένειας μου, όντας και εγώ μέλος μίας οικογένειας με γονέα με αναπηρία. Το 40% των ατόμων που συμμετείχαν στην έρευνα μου είναι άνδρες ενώ το 60% είναι γυναίκες. Το μεγαλύτερο μέρος του δείγματος ανήκει στην ηλικιακή ομάδα των 26-35 ετών (σε ποσοστό 40%) ενώ η

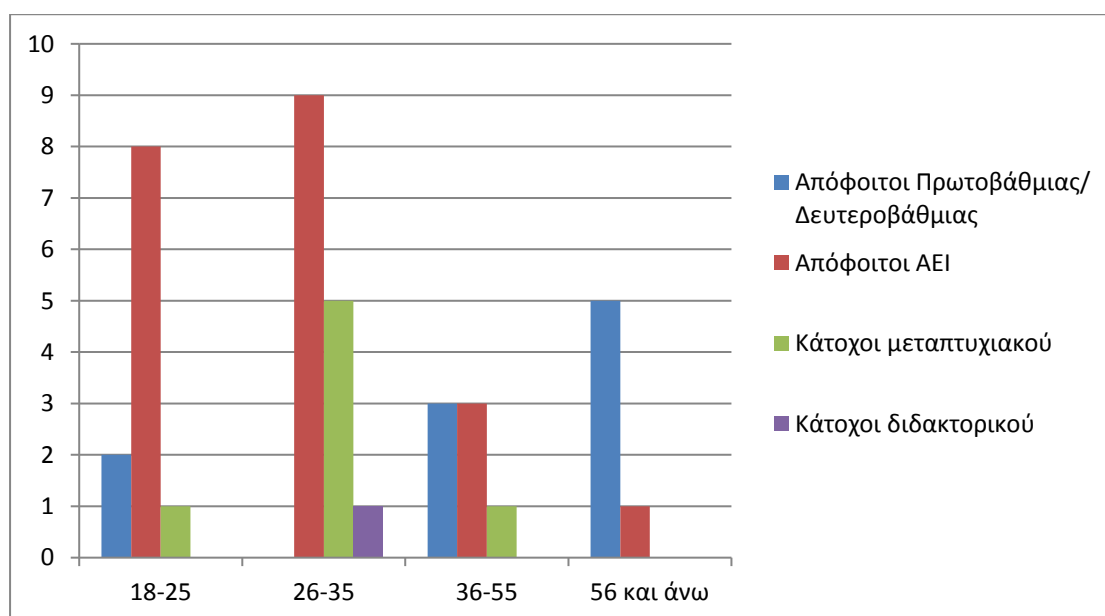
ηλικιακή ομάδα που ακολουθεί με ποσοστό 27,5% είναι η ομάδα 18-25. Στον παρακάτω πίνακα (Πίνακας 3) μπορούμε να δούμε αναλυτικά τις ηλικίες των συμμετεχόντων σε σχέση με το φύλο τους.

**Πίνακας 3:** Ηλικίες των συμμετεχόντων/ συμμετεχουσών σε σχέση με το φύλο τους

ΗΛΙΚΙΑ ΣΥΜΜΕΤΕΧΟΝΤΩΝ	ΣΥΝΟΛΙΚΟ ΠΟΣΟΣΤΟ	ΠΟΣΟΣΤΟ ΑΝΔΡΩΝ	ΠΟΣΟΣΤΟ ΓΥΝΑΙΚΩΝ
18-25	27.5%	10%	17.5%
26-35	40%	15%	25%
36-55	17.5%	7,5%	10%
56 και άνω	7.5%	7,5%	7.5%

Ένα ακόμη δημογραφικό χαρακτηριστικό που μελετήθηκε κατά την διεξαγωγή της έρευνας ήταν το επίπεδο εκπαίδευσης που έχουν λάβει οι συμμετέχοντες. Η πλειοψηφία των ερωτούμενων σημείωσαν ότι έχουν ολοκληρώσει την Τριτοβάθμια εκπαίδευση, δηλαδή είναι κάτοχοι πτυχίου Α.Ε.Ι., με ποσοστό 55% ενώ το 25% ότι είναι απόφοιτοι της Πρωτοβάθμιας ή της Δευτεροβάθμια εκπαίδευσης. Είναι σημαντικό να σημειώσουμε πως το μεγαλύτερο ποσοστό της δεύτερης κατηγορίας που αναφέρθηκε ανήκουν στις ηλικιακές ομάδες των 36-55 και των 56 και άνω. Στο παρακάτω διάγραμμα φαίνεται το επίπεδο εκπαίδευσης των συμμετεχόντων ανάλογα με την ηλικιακή ομάδα που ανήκουν.

**Πίνακας 4:** Επίπεδο εκπαίδευσης- ηλικία αυμμετεχόνων



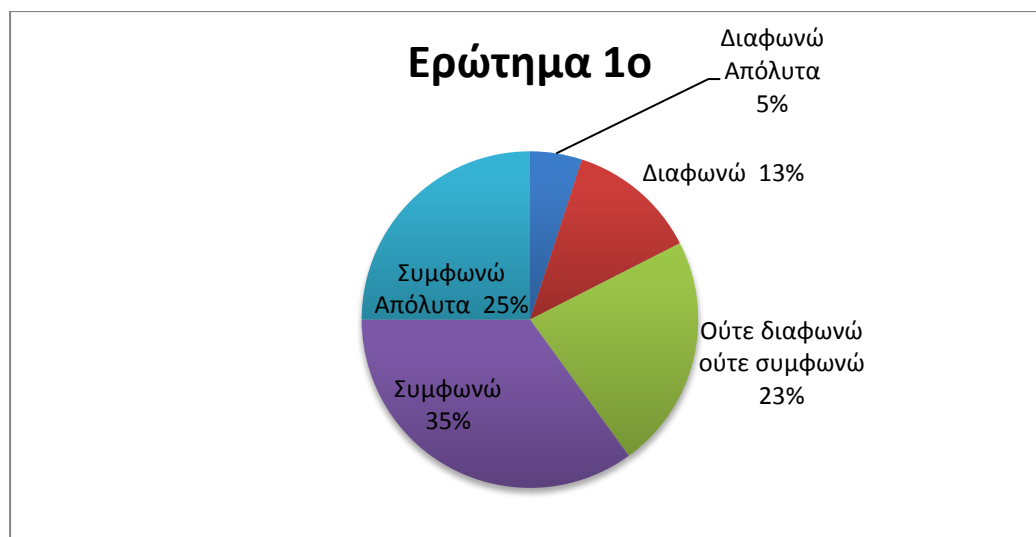
Ένα ακόμη στοιχείο που μελετήθηκε ήταν το ποιο μέλος του οικογενειακού περιβάλλοντος ήταν αυτό το οποίο ανήκε στην κατηγορία των ατόμων με αναπηρία. Το 72,5% απάντησαν ότι το άτομο με αναπηρία ήταν η μητέρα τους, το 22,5% ότι το άτομο με αναπηρία ήταν ο πατέρας του και ένα 5% ότι ανήκαν σε μία οικογένεια με δύο γονείς με αναπηρία. Σημαντικό είναι να προσθέσουμε ότι τα δύο άτομα που απάντησαν ότι προέρχονται από οικογένεια με δύο γονείς ανάπηρους είναι τα ίδια άτομα που απάντησαν πως η αναπηρία των γονέων τους ήταν η κώφωση. Το μεγαλύτερο ποσοστό (60%) που απάντησαν στα ερωτηματολόγια σημείωσαν ότι ο γονέας τους έχει κινητικά προβλήματα ενώ σε μικρότερα ποσοστά του ύψους 10% και 12% προέρχονταν από οικογένειες με γονείς με προβλήματα όρασής και γονείς με μαθησιακές δυσκολίες αντίστοιχα. Τέλος, πρέπει να υπογραμμίσουμε πως ένα ποσοστό του 10% απάντησε πως υπάρχουν και άλλα μέλη της οικογένειας με αναπηρία και πως αυτά ήταν αδέρφια.

## **5.2 Οι απόψεις και εμπειρίες του δείγματος για την σχολική πορεία του/της μαθητή/μαθήτριας όταν υπάρχει αναπηρία στο οικογενειακό σύνολο**

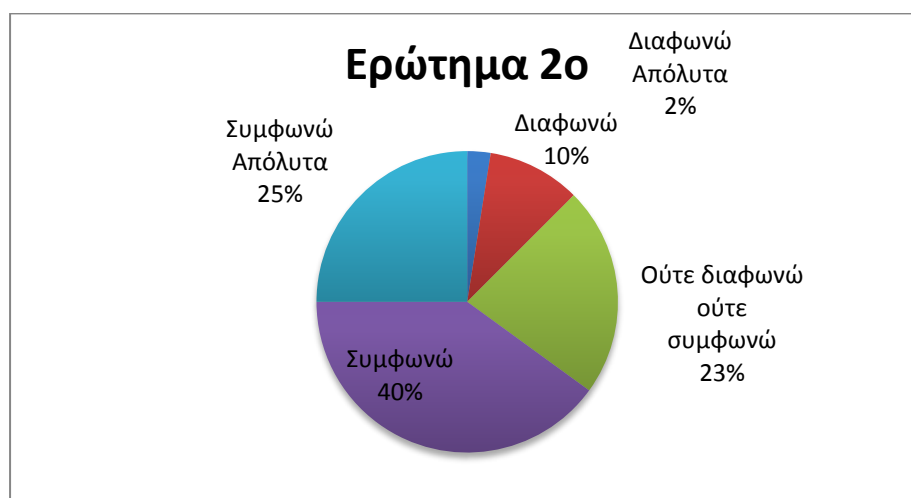
Από τις απαντήσεις του δείγματος μας στο κύριο μέρος του ερωτηματολογίου που αναφερόταν στις απόψεις αλλά και τις προσωπικές εμπειρίες του κάθε ερωτώμενου που αφορούσαν την σχολική πορεία ενός/ μίας μαθητή/ μαθήτριας όταν ένα μέλος της οικογένειας έχει μία αναπηρία μπορούμε να διακρίνουμε πολλές και διαφορετικές οπτικές πάνω στο εξεταζόμενο ζήτημα. Πρέπει να τονίσουμε πως οι απόψεις των ατόμων 36-55 και 56 και άνω διέφεραν σε αρκετά σημεία με αυτές των ατόμων κάτω των 35 ετών. Αυτό ίσως μας δείχνει τις διαφορετικές οπτικές αλλά και τις διαφορετικές συνθήκες που χαρακτήριζαν τις παλαιότερες γενιές όπου η πρόσβαση στην εκπαίδευση ήταν πιο δύσκολη καθώς δεν υπήρχαν επαρκή μέτρα στήριξης από το κράτος για τα τις συγκεκριμένες οικογένειες.

Αναλυτικότερα, σε γενικές γραμμές, από την ανάλυση του ερωτηματολογίου μας προκύπτει ότι παρατηρώντας τις απαντήσεις των ερωτώμενων διαπιστώνουμε ότι ένα μεγάλο ποσοστό έχει θετικές εμπειρίες όσον αφορά την επαρκή στήριξη του από την εκπαιδευτική κοινότητα όταν υπάρχει άτομο με αναπηρία στο οικογενειακό περιβάλλον. Συγκεκριμένα, στη πρώτη ερώτηση, εάν οι μαθητές/ μαθήτριες με αναπηρία στο οικογενειακό περιβάλλον χρήζουν ιδιαίτερης μεταχείρισης από την εκπαιδευτική κοινότητα, η πιο συχνή απάντηση, σε ποσοστό 35% ήταν ότι συμφωνούν ενώ μόλις το 5% απάντησε ότι διαφωνεί απόλυτα (όπως φαίνεται και στο Πίνακα 5). Στην επόμενη ερώτηση που αφορούσε το εάν η αναπηρία στην οικογένεια είναι κρίσιμη για την σχολική πορεία του/της μαθητή/μαθήτριας, οι περισσότεροι (40%) απάντησαν ότι συμφωνούν στην παραπάνω δήλωση (Πίνακα 6)

**Πίνακας 5:** Αποτελέσματα 1<sup>ης</sup> ερώτησης



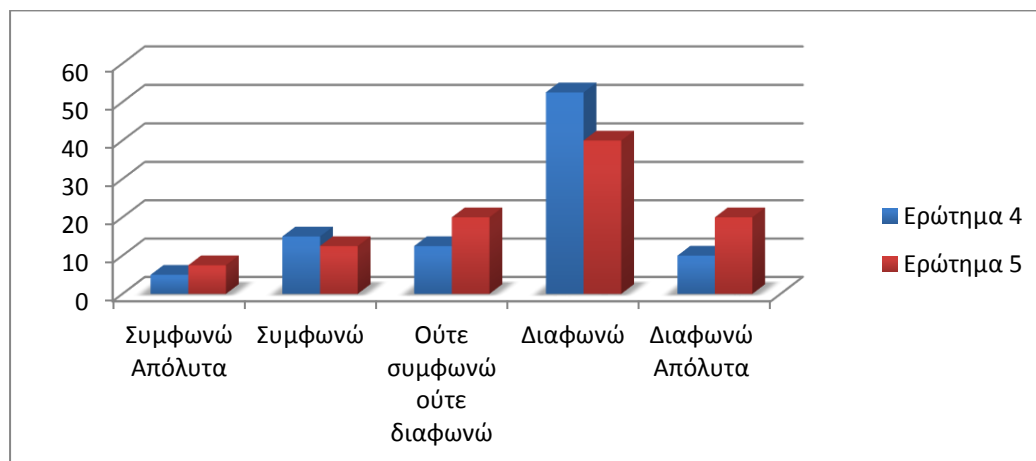
**Πίνακας 6:** Αποτελέσματα 2<sup>ης</sup> ερώτησης



Έπειτα στο ερώτημα άμα θεωρούν ότι η αναπηρία του γονέα μπορεί να τον επηρεάσει στην συμμετοχή του στην σχολική ζωή του μαθητή, το μεγαλύτερο ποσοστό (45%) απάντησε πως συμφωνεί απόλυτα με το παραπάνω ερώτημα ενώ αντιθέτως κανένας δεν απάντησε πως διαφωνεί απόλυτα και ένα 5% ότι διαφωνεί. Στα επόμενα ερωτήματα που αφορούν στην πρόωμη εγκατάλειψη του σχολείου ή την παιδική εργασία που αφορά μαθητές με αναπηρία στο οικογενειακό περιβάλλον φαίνεται πως οι περισσότεροι ερωτηθέντες διαφώνησαν σε ποσοστό 52,5% και πρέπει να τονίσουμε ότι αυτοί που συμφώνησαν ανήκαν οι περισσότεροι στην ηλικιακή ομάδα

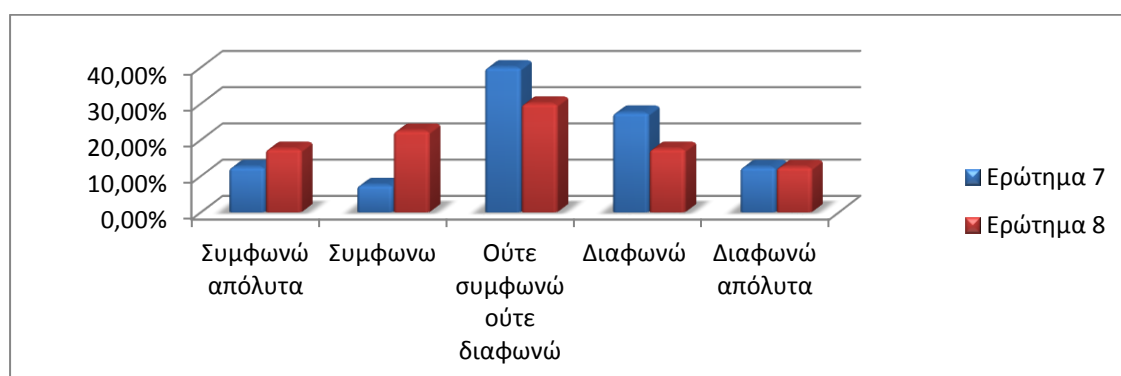
των 56 και άνω. Στο παρακάτω διάγραμμα (Πίνακας 7) διαπιστώνεται συγκριτικά τις απαντήσεις στα ερωτήματα 4 και 5.

**Πίνακας 7:** Σύγκριση αποτελεσμάτων ερωτήσεων 4 και 5



Ενδιαφέρον είχαν οι απαντήσεις για τις απόψεις του δείγματος για το κατά πόσο θεωρούν ότι οι γονείς με αναπηρίες νιώθουν ενταγμένοι στο ελληνικό εκπαιδευτικό σύστημα οι περισσότεροι θεωρούν ότι ούτε συμφωνούν αλλά ούτε διαφωνούν. Αυτό μπορεί να σχετίζεται με το γεγονός ότι καθώς η κοινωνία αλλάζει οι γονείς φαίνεται να έχουν ξεκινήσει να εντάσσονται με πιο γρήγορους ρυθμούς στο σχολικό περιβάλλον. Στις επόμενες δύο ερωτήσεις μπορούμε να διακρίνουμε την στάση των ερωτούμενων στο ερώτημα εάν η αναπηρία του γονέα επηρεάζει θετικά ή αρνητικά την πορεία του μαθητή στο σχολείο. Βλέπουμε αρκετές διαφορές στις απαντήσεις του δείγματος, όπως φαίνεται στο παρακάτω συγκριτικό διάγραμμα των δύο ερωτημάτων. Πολλοί από τους ερωτηθέντες δεν θεωρούν ότι μια γονεϊκή αναπηρία μπορεί να επηρεάσει τους μαθητές είτε με θετικό τρόπο είτε με αρνητικό τρόπο, ίσως τα αποτελέσματα μίας αναπηρίας στο οικογενειακό περιβάλλον έχουν και αρνητικό αλλά και θετικό αντίκτυπο στην σχολική πορεία ενός μαθητή.

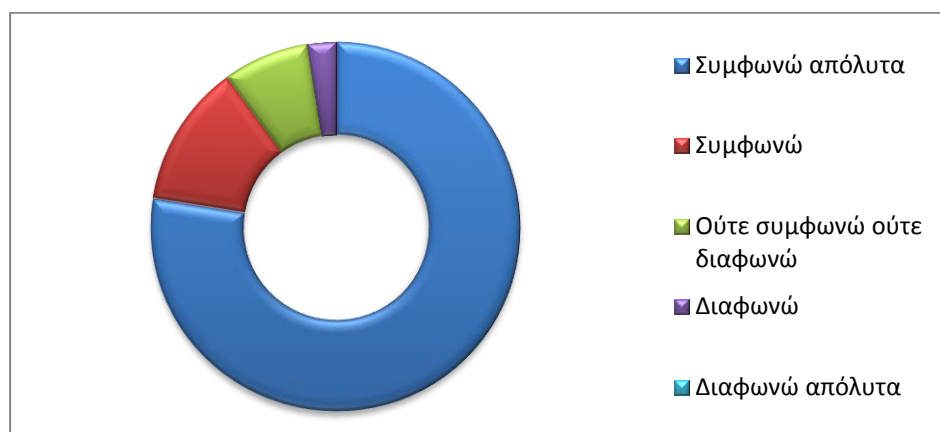
**Πίνακας 8 :** Σύγκριση αποτελεσμάτων ερωτήσεων 7 και 8



Συνεχίζοντας την ανάλυση των απαντήσεων του ερωτηματολογίου μας συναντάμε την ερώτηση για το εάν η αναπηρία στο οικογενειακό περιβάλλον μπορεί να διαδραματίσει κύριο παράγοντα για την εισαγωγή του εκάστοτε μαθητή στην Τριτοβάθμια εκπαίδευση. Εδώ μπορούμε να διακρίνουμε τις απαντήσεις ανάλογα με την ηλικιακή ομάδα του δείγματος. Όπως φαίνεται από την ανάλυση των δεδομένων τα περισσότερα άτομα των ηλικιακών ομάδων 36 έως 55 και 56 και άνω απάντησαν πως συμφωνούν με την παραπάνω δήλωση ενώ οι ηλικιακές ομάδες κάτω των 35 ότι δεν συμφωνούν.

Ενδιαφέρον είχαν οι απαντήσεις των ατόμων στη δήλωση «Η αναπηρία στο οικογενειακό περιβάλλον ωθεί τον μαθητή να στρέψει την προσοχή του στον γονέα με αναπηρία και όχι στο σχολείο». Εδώ μπορούμε να δούμε ότι το μεγαλύτερο ποσοστό απάντησε ότι ούτε διαφωνεί αλλά ούτε συμφωνεί με την παραπάνω δήλωση. Αυτό μας οδηγεί στο συμπέρασμα ότι αρκετό ποσοστό των μαθητών/ μαθητριών προσπαθεί να ισορροπήσει το πόσο χρόνο αφιερώνει στον γονέα με αναπηρία με τον συνολικό χρόνο που αφιερώνει στην ακαδημαϊκή του ζωή. Τέλος, στην τελευταία δήλωση που αναφέρεται ότι μία αναπηρία στο οικογενειακό περιβάλλον ωθεί τον/την μαθητή/ μαθήτρια να εργαστεί μέσω των σπουδών του για ένα καλύτερο μέλλον το συντριπτικό ποσοστό του 77,5% απάντησε πως συμφωνεί απόλυτα ενώ κανείς από τους ερωτηθέντες δεν απάντησε ότι διαφωνεί απόλυτα.

**Πίνακας 9:** Αποτελέσματα ερώτησης 12



## 6. Συμπεράσματα

Μετά τη διεξαγωγή της βιβλιογραφικής μας ανασκόπησης, ανακαλύψαμε ότι η σύγχρονη κοινωνία θέτει διάφορες προκλήσεις για τους γονείς με αναπηρίες, που περιστρέφονται κυρίως γύρω από ζητήματα προσβασιμότητας, ψυχολογικής ευεξίας και της ανεπαρκούς ανταπόκρισης των κυβερνητικών αρχών στην αντιμετώπιση των ανησυχιών τους. Επιπλέον, η ανάλυσή των παγκόσμιων στατιστικών αποκάλυψε έναν σημαντικό πληθυσμό γονέων με αναπηρίες, ωστόσο μόνο ένα μικρό ποσοστό από αυτούς έχει πρόσβαση στην απαραίτητη υποστήριξη και βοήθεια που παρέχεται από τα εκπαιδευτικά ιδρύματα.

Κατά την ερευνά βρίσκουμε στοιχεία που αποδεικνύουν ότι τα παιδιά αντιμετωπίζουν μειονεκτήματα αλλά και πλεονεκτήματα όσον αφορά τη σχολική τους πορεία όταν έστω ένας από τους δύο γονείς είναι ανάπηρος. Είναι σημαντικό ότι τεκμηριώνουμε ότι υπάρχει μια διαβάθμιση στα αποτελέσματα των παιδιών στον πληθυσμό των οικογενειών, για τους οποίους ο βαθμός αναπηρίας των γονέων είναι πιο εύλογα εξωγενής. Αυτό φαίνεται να λειτουργεί τουλάχιστον εν μέρει μέσω δύο διαύλων. Πρώτον, η γονική αναπηρία μειώνει το εισόδημα του νοικοκυριού και, συνεπώς, τους διαθέσιμους πόρους για επενδύσεις στο ανθρώπινο κεφάλαιο των παιδιών. Δεύτερον, οι γονείς με αναπηρία μπορεί να χρειάζονται φροντίδα, η οποία είναι πιθανό να παρέχεται από τα μεγαλύτερα παιδιά του νοικοκυριού, μειώνοντας τον χρόνο που αυτοί οι έφηβοι αφιερώνουν στο σχολείο και την εργασία.

Υπάρχει ισχυρή υποχρέωση τόσο νομικά όσο και ηθικά να διαφυλάξουμε την ευημερία των παιδιών. Αυτή η ευθύνη εκτείνεται στη διασφάλιση ότι όλοι οι γονείς, ανεξάρτητα από τις σωματικές και αισθητηριακές τους αναπηρίες, τις μαθησιακές δυσκολίες, τις καταστάσεις ψυχικής υγείας, τα θέματα κατάχρησης ουσιών, την κώφωση ή που ανήκουν σε εθνοτικές μειονοτικές ομάδες, λαμβάνουν έγκαιρα την απαραίτητη υποστήριξη. Ωστόσο, είναι λυπηρό το γεγονός ότι μεγάλο μέρος της έρευνας που διεξάγεται σε αυτόν τον τομέα δεν έχει λάβει υπόψη το κοινωνικό πλαίσιο ή την ανάγκη για υποστήριξη. Αντίθετα, έχει επικεντρωθεί πρωτίστως στο να βλέπει τους γονείς με αναπηρίες ως απλώς να εκδηλώνουν μη φυσιολογικές γονικές συμπεριφορές.

Η εκπαίδευση είναι κρίσιμη για τη μελλοντική ευημερία των ατόμων και έχει επιπτώσεις όχι μόνο στο εισόδημά τους, αλλά και στην συνολική τους ζωή. Τα χαρακτηριστικά της παιδικής ηλικίας, όπως το φύλο και η ύπαρξη αναπηρίας, μπορούν να επηρεάσουν την πρόσβαση στην εκπαίδευση. Η ύπαρξη αναπηρίας στο οικογενειακό περιβάλλον μπορεί να περιορίσει την πρόσβαση στην εκπαίδευση, αλλά είναι επίσης σημαντικό να εξετάζεται ο αντίκτυπος στην εκπαίδευση των παιδιών που έχουν γονείς με αναπηρία. Ένας ακόμη παράγοντας που μπορεί να επηρεάσει την σχολική πορεία των μαθητών είναι παιδική εργασία, η οποία, μπορεί να αποτελέσει εμπόδιο για την εκπαίδευση των παιδιών, ειδικά σε περιοχές με φτώχεια. Τέλος, τα εκπαιδευτικά επίπεδα των γονέων επηρεάζουν την εκπαίδευση των παιδιών, με

υψηλότερα επίπεδα εκπαίδευσης των γονέων να συσχετίζονται με καλύτερη πρόσβαση και επιτεύγματα στην εκπαίδευση των μαθητών. Η εκπαίδευση θεωρείται θεμελιώδης παράγοντας για την οικονομική ανάπτυξη και την ευημερία μιας χώρας, και επομένως η πολιτική πρέπει να επικεντρώνεται στην προώθηση της εκπαίδευσης και την αντιμετώπιση των παραπάνω προκλήσεων.

Η γονική αναπηρία επηρεάζει σε σημαντικό βαθμό την παιδική ανάπτυξη καθώς υπάρχει αρκετή επιστημονική έρευνα που υποδεικνύει ότι η κατάσταση της αναπηρίας των γονέων μπορεί να έχει μακροπρόθεσμες επιπτώσεις στην υγεία και την ακαδημαϊκή επίδοση των παιδιών. Οι οικονομικές δυσκολίες είναι συχνό φαινόμενο σε οικογένειες με γονέα με αναπηρία, η γονική αναπηρία συνδέεται με υψηλότερα ποσοστά φτώχειας και μειωμένης εργασιακής συμμετοχής των γονέων, πράγμα που μπορεί να επηρεάσει την ποιότητα ζωής των παιδιών. Οι περιορισμοί των γονέων μπορούν να επηρεάσουν το περιβάλλον του παιδικού σπιτικού καθώς οι φυσικοί περιορισμοί των γονέων μπορούν να περιορίσουν τη συμμετοχή τους σε δραστηριότητες με τα παιδιά και να επηρεάσουν την οικονομική δυνατότητά τους να παρέχουν εκπαιδευτικά εμπλουτισμένο περιβάλλον. Η ποιότητα του οικογενειακού περιβάλλοντος επηρεάζεται από τη γονική αναπηρία. η ανάγκη φροντίδας για τους γονείς με αναπηρία μπορεί να δημιουργήσει πρόσθετο άγχος και περιορισμούς στο οικογενειακό περιβάλλον, επηρεάζοντας τα παιδιά. Συνοψίζοντας, η γονική αναπηρία μπορεί να έχει σημαντικές επιπτώσεις στη ζωή των παιδιών, επηρεάζοντας την οικονομική κατάσταση της οικογένειας, την ποιότητα του περιβάλλοντος τους και την ακαδημαϊκή τους απόδοση. Η κατανόηση αυτών των συνεπειών μπορεί να βοηθήσει στην ανάπτυξη πολιτικών και προγραμμάτων υποστήριξης για αυτά τα παιδιά και τις οικογένειές τους.

Τα δεδομένα από διάφορες χώρες αναδεικνύουν τη σύνδεση μεταξύ αναπηρίας και φτώχειας, καθιστώντας το ακόμη πιο σημαντικό να εξετάζεται η επίδραση της αναπηρίας στην εκπαίδευση και να λαμβάνονται μέτρα για την αντιμετώπιση των προκλήσεων που αντιμετωπίζουν τα παιδιά σε αυτές τις οικογένειες. Συνολικά, η γονική αναπηρία μπορεί να έχει σημαντικές επιπτώσεις στην εκπαίδευση των παιδιών και στην πιθανότητά τους να αναπτύξουν επιτυχημένες εκπαιδευτικές πορείες. Η αντιμετώπιση αυτής της πραγματικότητας απαιτεί προσεκτική μελέτη και δράση προκειμένου να παράσχουμε ίσες ευκαιρίες σε όλα τα παιδιά, ανεξαρτήτως της κατάστασης των γονέων τους.

Τα τελευταία χρόνια, έχει δοθεί μια αυξανόμενη εστίαση στη γονική μέριμνα στο ευρύτερο κοινωνικό και οικονομικό πλαίσιο. Ωστόσο, αυτή η προσοχή άργησε να εφαρμοστεί με συνέπεια σε γονείς με αναπηρίες. Είναι σημαντικό να αναγνωρίσουμε τον κύριο ρόλο που διαδραματίζουν οι γονείς και οι οικογένειές τους στη διαμόρφωση της κατανόησης των αναγκών των μαθητών. Χρειάζεται να διασφαλιστεί ότι οι πληροφορίες που συλλέγονται αντιπροσωπεύουν τους γονείς με αναπηρίες στο γενικό πληθυσμό και αποτυπώνουν τις εμπειρίες τους όσο το δυνατόν πληρέστερα. Χρησιμοποιώντας αυτά τα ευρήματα, μπορούμε να εργαστούμε για τη βελτίωση της υποστήριξης για ενήλικες με αναπηρίες στο ρόλο τους ως γονείς.



Η κατάλληλη αντιμετώπιση των μαθητών/μαθητριών που έχουν γονείς με αναπηρία είναι απαραίτητη για να διασφαλιστεί η ίση ευκαιρία και η εκπαίδευση για όλους. Το σχολείο πρέπει να δημιουργήσει ένα περιβάλλον που είναι φιλικό προς την ποικιλομορφία και προσαρμοσμένο στις ανάγκες τους. Αυτό περιλαμβάνει την παροχή επιπλέον υποστήριξης στους/στις μαθητές/ μαθήτριες που μπορεί να αντιμετωπίζουν ιδιαίτερες προκλήσεις λόγω της γονικής αναπηρίας. Συγκεκριμένα, οι εκπαιδευτικοί πρέπει να είναι ενημερωμένοι για τις ανάγκες αυτών των μαθητών/μαθητριών και να προσφέρουν προσαρμοσμένες εκπαιδευτικές στρατηγικές, ειδικές προσαρμογές στο χώρο του σχολείου και ψυχοκοινωνική υποστήριξη.

Η γονεϊκή αναπηρία αποτελεί μια πολύ σημαντική πραγματικότητα που απαιτεί σοβαρή και συνεκτική αντιμετώπιση από το κράτος. Οι γονείς με αναπηρία αντιμετωπίζουν συχνά πολλαπλές δυσκολίες, όχι μόνο στον τομέα της απασχόλησης αλλά και στην πρόσβαση σε κατάλληλες υπηρεσίες υγείας, εκπαίδευσης και κοινωνικής στήριξης. Το κράτος πρέπει να δράσει για να διασφαλίσει την ισότιμη μεταχείριση και την πρόσβαση σε πόρους και υπηρεσίες για αυτές τις οικογένειες. Αυτό περιλαμβάνει την παροχή οικονομικής στήριξης, εκπαιδευτικών προγραμμάτων για τους γονείς και πρόσβαση σε υγειονομικές υπηρεσίες που να καλύπτουν τις ειδικές ανάγκες τους. Επιπλέον, πρέπει να υποστηριχθούν πρωτοβουλίες που προάγουν την ευαισθητοποίηση και την κοινωνική αποδοχή της γονεϊκής αναπηρίας, δημιουργώντας ένα περιβάλλον που ενθαρρύνει την ολοκλήρωση και την αυτονομία των ανθρώπων με αναπηρία και των οικογενειών τους. Συνολικά, η κατάλληλη αντιμετώπιση της γονεϊκής αναπηρίας από το κράτος συμβάλλει στη δημιουργία ενός πιο δίκαιου και περιεκτικού κοινωνικού περιβάλλοντος.

Κατά την διεξαγωγή της έρευνας μου παρατήρησα πως δεν υπάρχουν αρκετά ερευνητικά δεδομένα για την Ελλάδα άλλα και για πολλές ευρωπαϊκές χώρες, έχοντας αυτές τις πληροφορίες στο μυαλό μου, προσπάθησα να δημιουργήσω ένα ερωτηματολόγιο με τις βασικές ερωτήσεις για να καταλήξω στο βασικά συμπεράσματα των ερωτημάτων που είχα εξαρχής θέσει. Σε μελλοντικό επίπεδο θα ήθελα να προχωρήσω την σκέψη μου ένα βήμα παρά κάτω και να θέσω πιο σύνθετα ερωτήματα, ίσως και σε ένα μεγαλύτερο ηλικιακό εύρος, για να μπορέσουν να απαντηθούν και άλλα ερωτήματα που μου δημιουργήθηκαν στην διαδικασία της έρευνας μου. Θα ήθελα επίσης να τονίσω ότι λόγω του συγκεκριμένου θέματος, δηλαδή της γονεϊκής αναπηρίας, το δείγμα μου ήταν αρκετά περιορισμένο και θα μπορούσα σε μελλοντικό χρόνο να διεξάγω την έρευνα αυτή σε ένα μεγαλύτερο κοινό ερωτώμενων. Τέλος, θα ήθελα να διεξάγω και μία έρευνα σε ανάπηρους γονείς για τις απόψεις τους και τις εμπειρίες τους πάνω στο θέμα που μελετήθηκε στην παρούσα εργασία. Η γονεϊκή αναπηρία είναι ένα σημαντικό ζήτημα που θα πρέπει να απασχολήσει την επιστημονική κοινότητα και ελπίζω σύντομα να έχουμε στην διάθεση μας περισσότερα ερευνητικά αποτελέσματα έτσι ώστε να προσαρμόσουμε μέτρα στήριξης και να δώσουμε περισσότερες ευκαιρίες στους μαθητές με ανάπηρους γονείς αλλά και στις οικογένειες τους.

## 7. Βιβλιογραφία

Ελληνική Βιβλιογραφία:

Μπρούτζος, Α. (2009). Ο Εκπαιδευτικός ως Λειτουργός Συμβουλευτικής. GUTENBERG.

Συμεού, Λ. (2003). Σχέσεις σχολείου – οικογένειας: Έννοιες, μορφές και εκπαιδευτικές. Academia.edu.

Ξενόγλωσση Βιβλιογραφία:

Ajefu, J. B., & Moodley, J. (2020). Parental Disability and Children's Educational Outcomes: Evidence from Tanzania. \*Journal of Human Development and Capabilities, 21\*(4), 339-354.

Weidenthal, C. (2012). Categories of Disability. Ανάκτηση από National Dissemination Center for Children with Disabilities: [https://www.parentcenterhub.org/wp-content/uploads/repo\\_items/gr3.pdf](https://www.parentcenterhub.org/wp-content/uploads/repo_items/gr3.pdf)

Dewis Wales'. (2023). Parents who have a disability. Ανάκτηση από [https://www.dewis.wales/parents-who-have-a-disability-cyp?fbclid=IwAR1UzfYuUZ6NAVpsbV19fZ8XaKreBWCqhjp21hGr42zLnhzGqM5pzt\\_GyYU](https://www.dewis.wales/parents-who-have-a-disability-cyp?fbclid=IwAR1UzfYuUZ6NAVpsbV19fZ8XaKreBWCqhjp21hGr42zLnhzGqM5pzt_GyYU).

Infographic - Disability in the EU: facts and figures. (2022). Ανάκτηση από consilium.europa.eu: <https://www.consilium.europa.eu/en/infographics/disability-eu-facts-figures/>

Carnesecchi, J, LCSW. (2021). The Effects on Teenage Children Caring for a Disabled Parent. Gateway to Solutions. Ανάκτηση από <https://www.gatewaytosolutions.org/the-effects-on-teenage-children-caring-for-a-disabled-parent/>

Lakdawala, L. K. (2022). The relationship between parental disability and child outcomes: Evidence from veteran Families. Ανάκτηση από <https://www.ncbi.nlm.nih.gov/pmc/articles/PMC9645595/?fbclid=IwAR0q22nyr9nMLs2jj0TXI8aEFtAWOWCdw3IMDa5hVMM06cRk2gtuaBNb-qU>

Mont, D., & Nguyen, C. (2013). Does Parental Disability Matter to Child Education? Evidence from Vietnam. World Development, 48, 88-107.

Newman, T. (Ed.), & Wates, M. (2005). Disabled Parents And Their Children: Building A Better Future.

Olsen, R., & Wates, M. (2003). Disabled Parents – Examining Research Assumptions.

Özlen Demircan, F. T. (2014). Parental involvement and developmentally appropriate practices: a comparison of parent and teacher beliefs. Ανάκτηση από tandfonline.com: <https://www.tandfonline.com/doi/full/10.1080/03004430.2014.919493?needAccess=true>

## 8. Παράρτημα

Μέρος Α΄ του ερωτηματολογίου

**Πίνακας 1:** Δημογραφικά στοιχεία συμμετεχόντων/ συμμετεχουσών

Φύλο	<input type="checkbox"/> Άρρεν <input type="checkbox"/> Θήλυ
Ηλικία	<input type="checkbox"/> 18-25 <input type="checkbox"/> 26-35 <input type="checkbox"/> 36-55 <input type="checkbox"/> 56 και άνω
Επίπεδο εκπαίδευσης	<input type="checkbox"/> Απόφοιτος Πρωτοβάθμιας ή Δευτεροβάθμιας Εκπαίδευσης <input type="checkbox"/> Απόφοιτος ΑΕΙ <input type="checkbox"/> Μεταπτυχιακές σπουδές <input type="checkbox"/> Διδακτορικές σπουδές
Γονέας με αναπηρία	<input type="checkbox"/> Μητέρα <input type="checkbox"/> Πατέρας <input type="checkbox"/> Και οι δύο
Είδος αναπηρίας	<input type="checkbox"/> Κωφοί γονείς <input type="checkbox"/> Γονείς με προβλήματα όρασης

	<input type="checkbox"/> Δυσκολίες κινητικότητας <input type="checkbox"/> Χρόνιος πόνος <input type="checkbox"/> Διανοητικές αναπηρίες <input type="checkbox"/> Μαθησιακές δυσκολίες
Άλλο μέλος της οικογένειας με αναπηρία	.....

Μέρος Β΄ του ερωτηματολογίου

**Πίνακας 2:** Απόψεις και εμπειρίες για την σχολική πορεία του/της μαθητή/μαθήτριας όταν υπάρχει αναπηρία στο οικογενειακό σύνολο

Ερωτήσεις	Διαφωνώ απόλυτα	Διαφωνώ	Ούτε συμφωνώ ούτε διαφωνώ	Συμφωνώ	Συμφωνώ απόλυτα
Οι μαθητές με αναπηρία στο οικογενειακό περιβάλλον χρήζουν ιδιαίτερης μεταχείρισης από την εκπαιδευτική κοινότητα.					
Είναι η αναπηρία στο οικογενειακό περιβάλλον κρίσιμη για την σχολική πορεία του μαθητή.					
Μπορεί ένας γονιός με αναπηρία να συμμετέχει στην σχολική ζωή του μαθητή.					
Η αναπηρία του γονέα οδηγεί τον μαθητή στην πρόωμη εγκατάλειψη του σχολείου.					
Η αναπηρία του γονέα οδηγεί τον μαθητή στην παιδική εργασία.					
Πιστευτέ ότι οι γονείς με αναπηρία νιώθουν ενταγμένοι στο εκπαιδευτικό σύστημα της Ελλάδας.					
Η αναπηρία του γονέα επηρεάζει αρνητικά την σχολική πορεία του μαθητή.					
Η αναπηρία του γονέα επηρεάζει θετικά την σχολική					

πορεία του μαθητή.					
Η αναπηρία του γονέα επηρεάζει την εισαγωγή του μαθητή στην τριτοβάθμια εκπαίδευση.					
Υπάρχουν αρκετά μέσα για να μπορεί ο ανάπηρος γονέας να συμπεριληφθεί στην εκπαιδευτική διαδικασία.					
Η αναπηρία στο οικογενειακό περιβάλλον ωθεί τον μαθητή να στρέψει την προσοχή του στον γονέα με αναπηρία και όχι στο σχολείο.					
Η αναπηρία ενός γονέα ωθεί τον μαθητή να προσπαθήσει για ένα καλύτερο μέλλον μέσω των σπουδών του.					