



ΠΑΝΕΠΙΣΤΗΜΙΟ  
ΔΥΤΙΚΗΣ ΜΑΚΕΔΟΝΙΑΣ

---

## Διπλωματική Εργασία

### **Ηλεκτρονική Απεικόνιση και Στατιστική Ανάλυση Έργων και Δράσεων Μεγάλων Ευρωπαϊκών Περιφερειακών Προγραμμάτων “South-East Europe”**

#### Σπουδαστές:

Σισμάνης Ευάγγελος ΑΜ:624

Ζαρούχας Νικόλαος ΑΜ:939

#### Επιβέπων Καθηγητής:

Ιωάννης Μπακούρος

Κοζάνη 2019

# Ευχαριστίες

Πριν την παρουσίαση των αποτελεσμάτων της παρούσας διπλωματικής εργασίας, αισθανόμαστε την υποχρέωση να ευχαριστήσουμε ορισμένους από τους ανθρώπους που γνωρίσαμε, συνεργαστήκαμε μαζί τους και έπαιξαν πολύ σημαντικό ρόλο στην πραγματοποίησή της.

Ιδιαίτερες ευχαριστίες θέλουμε να απευθύνουμε στο Καθηγητή Μπακούρο Ιωάννη για την καθοριστική του βοήθεια, ο οποίος στάθηκε σημαντικός αρωγός στην προσπάθειά μας και μας υποστήριξε σε κάθε φάση της πορείας μας.

Τέλος, θέλουμε να ευχαριστήσουμε τους γονείς μας, καθώς και τα αδέρφια μας, που με υπομονή και κουράγιο πρόσφεραν την απαραίτητη ηθική συμπαράσταση για την ολοκλήρωση της διπλωματικής μας εργασίας.

# Περιεχόμενα

Περίληψη .....	5
Κεφάλαιο 1ο.....	6
1.1 Παρουσίαση Πρόγραμματος.....	6
1.2 Στόχοι του Πρόγραμματος .....	7
1.3 Άξονες Προτεραιότητας .....	8
<i>Άξονας Προτεραιότητας 1: Διευκόλυνση της καινοτομίας και της επιχειρηματικότητας .....</i>	<i>8</i>
<i>Άξονας Προτεραιότητας 2: Προστασία και ανάδειξη του περιβάλλοντος ....</i>	<i>9</i>
<i>Άξονας Προτεραιότητας 3: Βελτίωση της Προσβασιμότητας .....</i>	<i>10</i>
<i>Άξονας Προτεραιότητας 4: Ανάπτυξη διακρατικών συνεργιών για περιοχές βιώσιμης ανάπτυξης .....</i>	<i>11</i>
<i>Άξονας Προτεραιότητας 5: Τεχνική βοήθεια για στήριξη της εφαρμογής και τη δημιουργία ικανοτήτων .....</i>	<i>12</i>

1.4 Περιοχή του Προγράμματος.....	13
1.5 Ευρωπαϊκό Ταμείο Περιφερειακής Ανάπτυξης (ERDF) .....	14
1.6 Ευρωπαϊκός Μηχανισμός Γειτονίας και Εταιρικής Σχέσης (ENPI) .....	17
1.7 Δομή Διαχείρισης του Προγράμματος.....	19
1.8 Επιτροπή Παρακολούθησης.....	20
1.9 Σημεία Επαφής της ΝΑΕ.....	21
1.10 Η ποικιλομορφία των τοπίων .....	22
1. Ορεινές περιοχές .....	22
2. Θαλάσσιες περιοχές.....	22
3. Δημογραφική εξέλιξη.....	22
4. Κοινωνικοπολιτισμικές πτυχές και πολιτιστική κληρονομιά .....	23
Κεφάλαιο 2 <sup>ο</sup> .....	24
2.1 Η Έρευνα.....	24
2.2 Καταγραφή και ταξινόμηση των δεδομένων.....	25
<i>Ταξινόμηση των ανεξάρτητων μεταβλητών .....</i>	<i>25</i>
<i>Ταξινόμηση με βάση την προτεραιότητα και την περιοχή παρέμβασης ....</i>	<i>25</i>
<i>Καταγραφή του Budgets των προγραμμάτων .....</i>	<i>26</i>
<i>Συνεργαζόμενοι Εταίροι.....</i>	<i>26</i>
1. Εταιρίες.....	26
2. Κυβερνητικοί Φορείς.....	26
3. Ενδιάμεσοι Οργανισμοί .....	27
4. Πανεπιστήμια & Ερευνητικά Ινστιτούτα.....	27
2.3 Ταξινόμηση των εξαρτημένων μεταβλητών (Outputs).....	27
1. Καλές Πρακτικές & Σχέδια Δράσης.....	27
2. Υποδομές για υποστήριξη της καινοτομίας.....	28
3. Συνεργασίες μεταξύ βιομηχανίας και πανεπιστημίων & ερευνητικών ινστιτούτων .....	28
4. Εργαλεία Καινοτομίας .....	29
2.4 Καθορισμός συντελεστών βαρύτητας .....	32
Κεφάλαιο 3 <sup>ο</sup> .....	34
3.1 Ανάλυση και σχεδίαση εφαρμογής.....	34
3.2 Περιγραφή πλατφόρμας .....	34
3.3 Πρότυπο πλατφόρμας South-East Europe .....	35
3.4 Περιγραφή απαιτήσεων .....	43

Μοντέλο οντοτήτων – Συσχετίσεων ( E-R Diagram ).....	43
Σχεσιακό μοντέλο βάσης δεδομένων (Relational Database ).....	45
3.5 Php – MyAdmin South-East Europe .....	46
Πίνακας Dissemination .....	46
Πίνακας innovation_tools.....	47
Πίνακας objectives.....	47
Πίνακας outputs.....	47
Πίνακας partners .....	48
Πίνακας project_basic_info.....	48
Πίνακας training_education .....	48
3.6 Περιγραφή και ανάλυση κώδικα.....	49
index.html (Home) .....	49
priorities.html (Priorities).....	51
programs.php (Map).....	53
form_programs.php (Form) .....	55
programs_menu.php (Choices) .....	61
action_programs.php.....	63
about.html (About).....	65
Κεφάλαιο 4 <sup>ο</sup> .....	70
Συμπεράσματα .....	70
Κεφάλαιο 5 <sup>ο</sup> .....	71
5.1 Εργαλεία .....	71
5.2 Βιβλιογραφία.....	71

## Περίληψη

Σκοπός της παρούσας Διπλωματικής Εργασίας, είναι σε πρώτο βήμα να κάνει μια δημιουργία ενός διαδραστικού περιβάλλοντος, το οποίο έχει σκοπό την καλύτερη ανάλυση και απεικόνιση των στοιχείων που περιγράφουν το Ευρωπαϊκό Πρόγραμμα «South-East Europe». Για την καλύτερη παρουσίαση των δεδομένων δημιουργήθηκαν βάσεις δεδομένων με σχεσιακές σχέσεις, διαδραστικοί χάρτες και προγράμματα λογισμικού ώστε μέσα από ένα δυναμικό περιβάλλον το οποίο αξιοποιεί Τεχνολογίες Πληροφορικής για την ανάδειξη και ευκολότερη κατανόηση δυναμικών ερευνών και αποτελεσμάτων .

Ως πεδίο αναφοράς αξιοποιήθηκαν τα αποτελέσματα στατιστικής μοντελοποίησης και ανάλυσης των αποτελεσμάτων των διακρατικών προγραμμάτων που αναπτύχθηκαν στα πλαίσια του Διακρατικού Προγράμματος Συνεργασίας «ΝοτιοΑνατολική Ευρώπη». Το πρόγραμμα αφορά την ανάπτυξη διακρατικών δράσεων και πολιτικών με στόχο την περιφερειακή ανάπτυξη και καινοτομία. Τα αποτελέσματα των προγραμμάτων μέσα από το πολυεπίπεδο πλέγμα συμμετεχόντων φορέων και τεθέντων στόχων ανά άξονα προτεραιότητας οδήγησε σε κατηγοριοποίηση των μεταβλητών εξόδου. Για την ανάδειξη αυτών των αποτελεσμάτων απαραίτητος είναι ο καθορισμός συντελεστών βαρύτητας ανά κατηγορία ώστε να μπορεί να επιτευχθεί η καταγραφή και ταξινόμηση τους.

Ο στόχος του προγράμματος είναι η ενίσχυση της εδαφικής, οικονομικής και κοινωνικής ενσωμάτωσης των εμπλεκόμενων χωρών προκειμένου να βελτιωθεί η συνοχή, η σταθερότητα και η ανταγωνιστικότητα των χωρών με τη βοήθεια της διακρατικής συνεργασίας και των εταιρικών σχέσεων.

Η πλατφόρμα η οποία σχεδιάστηκε στα πλαίσια της Διπλωματικής Εργασίας περιλαμβάνει όλες τις πληροφορίες του προγράμματος με σαφή και κατανοητό τρόπο προς το χρήστη. Ο κάθε χρήστης έχει την δυνατότητα να περιηγηθεί με ευκολία στην πλατφόρμα και να δει αναλυτικά όλα τα στοιχεία. Τα εργαλεία και οι τεχνολογίες που χρησιμοποιήθηκαν για την πραγματοποίηση αυτού του εγχειρήματος επιλέχθηκαν με μεγάλη προσοχή και ακρίβεια.

# Κεφάλαιο 1ο

## 1.1 Παρουσίαση Πρόγραμματος

Το πρόγραμμα της Νοτιοανατολικής Ευρώπης διαδέχεται το προηγούμενο πρόγραμμα INTERREG IIIB CADSES το οποίο διασπάστηκε σε 2 διαφορετικές ζώνες, τη βόρεια και τη νότια. Στόχος του ευρωπαϊκού προγράμματος είναι η ενίσχυση της εδαφικής, οικονομικής καθώς και της κοινωνικής ενσωμάτωσης των εμπλεκόμενων χωρών προκειμένου να βελτιωθεί η συνοχή, η σταθερότητα και η αγωνιστικότητα τους, με την βοήθεια της διακρατικής συνεργασίας και των εταιρικών σχέσεων.

Πλέον η Νοτιοανατολική Ευρώπη είναι πολύπλοκος και ποικιλόμορφος τομέας για να μπορέσει κανείς να δημιουργήσει μια διακρατική συνεργασία δεδομένου μάλιστα ότι αποτελεί έναν ετερογενή συνδυασμό χωρών. Η εμφάνιση νέων χωρών, μαζί με την αποκατάσταση των συνόρων μετά από πολλές ανακατατάξεις, επηρέασαν τις κοινωνικές, οικονομικές, πολιτικές και πολιτιστικές σχέσεις των εμπλεκόμενων χωρών.

Ο γενικός στόχος της διακρατικής συνεργασίας είναι να προωθήσει μια ισορροπημένη εδαφική ανάπτυξη και ολοκλήρωση μέσα στην περιοχή της συνεργασίας. Αυτό θα επιτευχθεί με την αύξηση της συνεργασίας ανάμεσα στα κράτη μέλη σε θέματα στρατηγικής σημασίας.

Αυτό όμως που κάνει το πρόγραμμα της Νοτιοανατολικής Ευρώπης ιδιαίτερο είναι η πρόσθετη πρόκληση που έχει θέσει. Το πρόγραμμα δεν είναι μόνο μέρος της Ευρωπαϊκής Πολιτικής για την συνοχή αλλά επιδιώκει ενεργά την πλήρη συμμετοχή μη κρατών μελών. Η Ευρωπαϊκή Επιτροπή Περιφερειακής Πολιτικής Danuta Hubner δήλωσε κατά την έναρξη του προγράμματος ότι:

*«Η Νοτιοανατολική Ευρώπη παρέχει μια πολιτική διάσταση στη διακρατική συνεργασία που είναι μοναδική στην Ευρώπη. Με όλες τις υποψήφιας και εν δυνάμει χώρες για ένταξη στην Ευρωπαϊκή Ένωση, υπάρχει ισχυρή ηθική υποχρέωση να προωθηθεί η συνεργασία, να δημιουργηθούν δεσμοί μεταξύ αρχών και οργανισμών και να δημιουργηθούν έργα και αποτελέσματα που θα*

*αποφέρουν πραγματικά οφέλη σε όλους τους ανθρώπους της περιοχής. Με αυτόν τον τρόπο το πρόγραμμα της Νοτιοανατολικής Ευρώπης γίνεται μια γέφυρα προς την Ένωση, μια σύνδεση με την πολιτική της ΕΕ για την διάδοση ορθών πρακτικών στις υποψήφιες χώρες».*

Η περιοχή του προγράμματος βρίσκεται στην άκρη της νοτιοανατολικής ένωσης, όπου βρίσκονται αρκετές υποψήφιες προς ένταξη χώρες και εν δυνάμει υποψήφιες χώρες καθώς τρίτες χώρες που συμμετέχουν στο πλαίσιο της εταιρικής σχέσης της ΕΕ προχωρώντας έτσι πέρα από τα εξωτερικά σύνορα της ΕΕ. Η συνεργασία με τις χώρες εκτός της Ευρωπαϊκής Ένωσης δεν ενισχύεται πλέον από τα διορθωτικά ταμεία, αλλά από 2 νέα μέσα: Το Μηχανισμό Προενταξιακής Βοήθειας (IPA) και τον Ευρωπαϊκό Μηχανισμό Γειτονίας και Εταιρικής Σχέσης (ENPI).

## **1.2 Στόχοι του Προγράμματος**

Ο γενικός στόχος του προγράμματος είναι η ανάπτυξη διακρατικών εταιρικών σχέσεων σε θέματα στρατηγικής σημασίας για την βελτίωση της εδαφικής, οικονομικής διαδικασίας καθώς και της κοινωνικής ενσωμάτωσης και να συμβάλει στην συνοχή, την σταθερότητα και την ανταγωνιστικότητα.

Ο γενικός στόχος υποστηρίζεται από τους κάτωθι ειδικούς στόχους:

1. Το πρόγραμμα θα διευκολύνει την καινοτομία, την επιχειρηματικότητα, την κοινωνία της γνώσης και την κοινωνία της πληροφορίας μέσω διακρατικής δράσης.
2. Θα βελτιώσει την ελκυστικότητα των περιφερειών και των πόλεων λαμβάνοντας υπόψη τη βιώσιμη ανάπτυξη, τη φυσική πρόσβαση και την πρόσβαση στη γνώση καθώς και την ποιότητα του περιβάλλοντος μέσα από ολοκληρωμένες προσεγγίσεις και διακρατική δράση.
3. Το πρόγραμμα θα προάγει την ενσωμάτωση με τη στήριξη ισορροπημένων δυνατοτήτων διακρατικής περιφερειακής συνεργασίας σε όλα τα επίπεδα.

Οι παραπάνω στόχοι θα επιδιωχθούν μέσα από τους άξονες προτεραιότητας οι οποίοι με την σειρά τους συμβάλλουν με διαφορετικό τρόπο στους ειδικούς στόχους του προγράμματος.

### **1.3 Άξονες Προτεραιότητας**

Ως άξονας προτεραιότητας ορίζεται μια από τις προτεραιότητες της στρατηγικής στα πλαίσια του επιχειρησιακού προγράμματος που περιλαμβάνει ομάδα πράξεων οι οποίες σχετίζονται μεταξύ τους και έχουν συγκεκριμένους μετρήσιμους στόχους.

Η διακρατική συνεργασία επικεντρώνεται στους ακόλουθους άξονες προτεραιότητας που συμβαδίζουν με τη λεγόμενη "στρατηγική της Λισσαβόνας- Γκέτεμποργκ" η οποία θεσπίστηκε το Μάρτιο του 2000 κατά το Ευρωπαϊκό Συμβούλιο της Λισσαβόνας και είχε ως σκοπό να καταστεί η Ευρωπαϊκή Ένωση η πιο ανταγωνιστική οικονομία στον κόσμο και να επιτευχθεί ο στόχος της πλήρους απασχόλησης πριν από το έτος 2010. Οι άξονες προτεραιότητας αφορούν την καινοτομία, το περιβάλλον, την προσβασιμότητα και τις βιώσιμες περιοχές ανάπτυξης και αναλύονται περαιτέρω στον τομέα των περιοχών παρέμβασης.

#### ***Άξονας Προτεραιότητας 1: Διευκόλυνση της καινοτομίας και της επιχειρηματικότητας***

Παρά το γεγονός ότι η καινοτομία και η ανταγωνιστικότητα είναι παρόν σε κάθε δημόσια συζήτηση που σχετίζεται με τις πολιτικές περιφερειακής ανάπτυξης, η περιοχή της Νοτιοανατολικής Ευρώπης σπάνια σχετίζεται με αυτές τις 2 έννοιες. Ωστόσο, η περιοχή συνεργασίας υφίσταται θεμελιώδεις μεταβολές στις οικονομικές και παραγωγικές δομές μετά τις αλλαγές του 1990. Κάποιες περιφέρειες, ειδικά οι πρωτεύουσες προσαρμόζονται καλά στις νέες προκλήσεις και κάποιες άλλες προσπαθούν να αναπροσανατολιστούν για να βρουν τις κατάλληλες στρατηγικές ώστε να εκμεταλλευτούν τις ευκαιρίες της



παγκόσμιας αγοράς. Ο στόχος του συγκεκριμένου άξονα είναι η προώθηση της καινοτομίας, της επιχειρηματικότητας, η γνώση της οικονομίας και η ενίσχυση ολοκληρωμένων και οικονομικών σχέσεων στην περιοχή της συνεργασίας.

Περιοχές Παρέμβασης :

1.1 Ανάπτυξη δικτύων τεχνολογίας και καινοτομίας σε ειδικά πεδία

1.2 Ανάπτυξη περιβάλλοντος που επιτρέπει την καινοτόμο επιχειρηματικότητα

1.3 Ενίσχυση του πλαισίου συνθηκών και προετοιμασίας για την καινοτομία

Το πρόγραμμα έχει ως στόχο την ενίσχυση της μελλοντικής ανάπτυξης των χώρων της Νοτιοανατολικής Ευρώπης, προκειμένου να διευκολύνει την καινοτομία, την επιχειρηματικότητα, την ένταξη και τις οικονομικές σχέσεις των εμπλεκόμενων χωρών.

## ***Άξονας Προτεραιότητας 2: Προστασία και ανάδειξη του περιβάλλοντος***

Το περιβάλλον αποτελεί έναν από τους βασικούς πυλώνες της πολιτικής συνοχής της Ευρωπαϊκής Ένωσης, όπως ορίζεται από τις προτεραιότητες του Γκέτεμποργκ, υπογραμμίζοντας την περιβαλλοντική διάσταση των παρεμβάσεων της Ευρωπαϊκής Ένωσης και την ανάγκη για την προστασία και την ανάδειξη των περιβαλλοντικών πόρων ως προϋπόθεση για τη βιώσιμη ανάπτυξη. Η περιοχή της Νοτιοανατολικής Ευρώπης χαρακτηρίζεται από την πλούσια βιοποικιλότητα και τα διάφορα τοπία αλλά επίσης επηρεάζεται σε μεγάλο βαθμό από την βιομηχανοποίηση. Στόχος είναι η εξάλειψη των εμποδίων που θέτουν οι εθνικοί φραγμοί, η πρόβλεψη των περιβαλλοντικών απειλών και ευκαιριών και η ανάπτυξη μίας κοινής διακρατικής δράσης για την προστασία της φύσης και των ανθρώπων εντός της Ευρώπης.

Περιοχές Παρέμβασης :

2.1 Βελτίωση της ενιαίας διαχείρισης υδάτων και πρόληψη κινδύνου πλημμύρων

2.2 Βελτίωση της πρόληψης περιβαλλοντικών κινδύνων

2.3 Προώθηση της συνεργασίας στη διαχείριση των φυσικών πόρων και των προστατευόμενων περιοχών

2.4 Προώθηση της ενεργειακής αποδοτικότητας και της αποτελεσματικότητας των πόρων

Το πρόγραμμα έχει ως στόχο να συμβάλει στην προστασία του περιβάλλοντος και στην καλύτερη διαχείριση των φυσικών πόρων και των προστατευμένων περιοχών προκειμένου να ξεπεραστούν τα εμπόδια που επιβάλουν οι χώρες, να προβλεφθούν και να προετοιμαστούν οι περιφέρειες για μελλοντικές απειλές αλλά και για τις ευκαιρίες που θα προκύψουν. Έτσι προβλέπεται να ενισχυθεί η κοινή δράση των χωρών για την προστασία τόσο του ανθρώπου όσο και του περιβάλλοντος.

### ***Άξονας Προτεραιότητας 3: Βελτίωση της Προσβασιμότητας***

Η προσβασιμότητα θεωρείται ως μια από τις πρωταρχικές προϋποθέσεις οικονομικής ανάπτυξης, αύξησης και τελικά εδαφικής συνοχής. Διευκολύνει την κίνηση και την αλληλεπίδραση των ανθρώπων, καθώς και της ανταλλαγής αγαθών και ιδεών. Όλες αυτές οι πτυχές είναι τεράστιας σημασίας για τη Νοτιοανατολική Ευρώπη. Τα υπάρχοντα δίκτυα είναι στις περισσότερες των περιπτώσεων σε μεγάλο βαθμό κατακερματισμένα ή εξυπηρετούν κυρίως μεμονωμένα κράτη ή περιφέρειες. Στις περισσότερες περιπτώσεις τα συγκεκριμένα δίκτυα είναι κατώτερης ποιότητας με υψηλή κυκλοφοριακή συμφόρηση των υφιστάμενων υποδομών αλλά χωρίς την ανάπτυξη βιώσιμων εναλλακτικών λύσεων και δεν μπορούν να αντιμετωπίσουν τη συνεχή αύξηση των μεταφορικών αναγκών. Ο στόχος του συγκεκριμένου άξονα είναι η

προώθηση της φυσικής και εικονικής προσβασιμότητας στην περιοχή του προγράμματος.

Περιοχές Παρέμβασης :

3.1 Βελτίωση του συντονισμού για την προώθηση, το σχεδιασμό και τη λειτουργία πρωτευόντων και δευτερευόντων δικτύων μεταφορών

3.2 Ανάπτυξη στρατηγικών αντιμετώπισης του "ψηφιακού χάσματος"

3.3 Ενίσχυση του πλαισίου συνθηκών πολυτροπικών μέσων μεταφορών.

Η συγκεκριμένη προτεραιότητα στοχεύει στη σύνδεση των τοπικών και ευρωπαϊκών δικτύων, συμπεριλαμβανομένων των οδικών, σιδηροδρομικών, εσωτερικών και θαλάσσιων μεταφορών. Το πρόγραμμα προωθεί τη συντονισμένη προετοιμασία για την ανάπτυξη δικτύων προσβασιμότητας και την υποστήριξη της πολυτροπικότητας.

#### ***Άξονας Προτεραιότητας 4: Ανάπτυξη διακρατικών συνεργιών για περιοχές βιώσιμης ανάπτυξης***

Η ανάπτυξη διακρατικών συνεργιών για τις περιοχές βιώσιμης ανάπτυξης επικεντρώνεται στην μελλοντική ανάπτυξη της Νοτιανατολικής Ευρώπης. Για να ενθαρρυνθεί να γίνει ένα μέρος βιώσιμης και πολυκεντρικής ανάπτυξης ο συγκεκριμένος άξονας προτεραιότητας διευκολύνει την ανάπτυξη και την εφαρμογή ολοκληρωμένων στρατηγικών για τις μητροπολιτικές περιοχές και τα περιφερειακά συστήματα οικισμού, πραγματοποιώντας ενέργειες προς την κατεύθυνση των βιώσιμων πολυκεντρικών δομών της περιοχής του προγράμματος και της χρήσης πολιτιστικών αξιών για βιώσιμη ανάπτυξη. Στόχος είναι να ληφθούν διαφορετικές μορφές προληπτικών μέτρων και παραγόντων ανάπτυξης που θα δείχνουν ένα συγκεκριμένο διατομεακό χαρακτήρα που συνδέει ισχυρά τα οικονομικά, περιβαλλοντικά, κοινωνικά και διοικητικά θέματα.

Περιοχές Παρέμβασης :

4.1 Αντιμετώπιση σημαντικών προβλημάτων που επηρεάζουν τις μητροπολιτικές περιοχές και τα περιφερειακά συστήματα οικισμού

4.2 Προώθηση ενός ισορροπημένου προτύπου ελκυστικών και προσβάσιμων περιοχών ανάπτυξης

4.3 Παραγωγή της χρήσης πολιτιστικών αξιών στην ανάπτυξη

Η τέταρτη προτεραιότητα σκοπύει να μετριασθούν οι διαφορές και η ανισότητες μεταξύ των περιοχών και των πόλεων της Νοτιοανατολικής Ευρώπης και να δημιουργήθει ένα πολυκεντρικό συλ ανάπτυξης.

***Άξονας Προτεραιότητας 5: Τεχνική βοήθεια για στήριξη της εφαρμογής και τη δημιουργία ικανοτήτων***

Συμβάλλει στην ομαλή υλοποίηση του προγράμματος ενώ παρέχει τη δυνατότητα στους φορείς, ενδιαφερόμενα μέρη, χρηματοδότες έργων και τελικούς δικαιούχους του προγράμματος να εκμεταλλευτούν πλήρως τις ευκαιρίες που προσφέρει ο στόχος 3 "Ευρωπαϊκή Εδαφική Συνεργασία" και ιδίως η διακρατική συνεργασία.

Περιοχές Παρέμβασης :

5.1 Εξασφάλιση της βασικής διαχείρισης για την υλοποίηση του προγράμματος

5.2 Υλοποίηση συνοδευτικών ενεργειών.

Η πέμπτη και τελευταία προτεραιότητα στοχύει στην παροχή τεχνικής βοήθειας για την ενίσχυση και υποστήριξη της εφαρμογής και της δημιουργίας ικανοτήτων στα συμμετέχοντα κράτη αλλά και εμπλεκόμενους φορείς.

## 1.4 Περιοχή του Προγράμματος

Η περιοχή εφαρμογής του προγράμματος σε γεωγραφική έκταση 1.9 εκ τ.μ που περιλαμβάνει 16 χώρες με συνολικό πληθυσμό 200 εκ. Λόγω των πολιτιστικών, πολιτικών, ηθικών, κοινωνικών και ιστορικών χαρακτηριστικών που έχουν οι περιφέρειες θεωρείται μια από τις πιο ετερογενείς περιοχές της Ευρώπης.

Συγκεκριμένα πρόκειται για την Αλβανία, την Αυστρία, τη Βοσνία και Ερζεγοβίνη, τη Βουλγαρία, τη Ρουμανία, την Κροατία, την Πρώην Γιουγκοσλαβική Δημοκρατία της Μακεδονίας, την Ελλάδα, την Ουγγαρία, την Ιταλία, τη Σερβία, το Μαυροβούνιο, τη Σλοβακία, τη Σλοβενία, τη Μολδαβία και την Ουκρανία.

Για τις 14 από τις παραπάνω χώρες η επιλέξιμη περιοχή είναι ολόκληρη η επικράτεια της χώρας. Σε 2 χώρες θεωρούνται επιλέξιμες μόνο ορισμένες περιοχές.

Για την Ιταλία πρόκειται για τις περιοχές : Λομβαρδία, αυτόνομη επαρχία Μπολζάνο/Μπότζεν, αυτόνομη επαρχία Τρέντο, Βενέτο, Φριούλι-Βενετία-Τζιούλια, Εμίλια Ρομάνα, Ούμπρια, Μάρσε, Αμπρούτζο, Μολίσε, Απουλία, Βασιλικάτα και για την Ουκρανία οι : Επαρχία Τσιερμοβέτσκα, Επαρχία Ίβανο-Φρανκίβισκα, Επαρχία Ζακαρπάτσκα, Επαρχία Οδησσού

Οι σχέσεις των χωρών με την Ε.Ε, οι οποίες όπως θα αναφερθεί παρακάτω επηρεάζουν τον μηχανισμό χρηματοδότησης διακρίνονται σε χώρες μέλη, υποψήφιες χώρες, δυνάμει υποψήφιες χώρες και τρίτες χώρες. Οι υποψήφιες χώρες είναι αυτές οι οποίες βρίσκονται ήδη στο στάδιο ενσωμάτωσης της νομοθεσίας της Ε.Ε στην εθνική τους νομοθεσία, ενώ οι δυνητικά υποψήφιες είναι οι χώρες που ακόμα δεν πληρούν τους όρους για την προσχώρηση τους στην Ε.Ε. Συγκεκριμένα έχουμε 9 κράτη μέλη (Αυστρία, Βουλγαρία, Κροατία, Ελλάδα, Ουγγαρία, Ιταλία, Ρουμανία, Σλοβακία, Σλοβενία), 5 υποψήφιες και δυνητικά υποψήφιες χώρες (Αλβανία, Βοσνία και Ερζεγοβίνη, Μαυροβούνιο, Πρώην Γιουγκοσλαβική Δημοκρατία της Μακεδονίας, Σερβία ) και 2 τρίτες χώρες (Μολδαβία, Ουκρανία). Για την περίοδο εφαρμογής του προγράμματος

να σημειωθεί πως η Κροατία ξεκίνησε ως υποψήφια χώρα και τον Ιούλιο του 2013 εντάχθηκε στα κράτη μέλη.



## 1.5 Ευρωπαϊκό Ταμείο Περιφερειακής Ανάπτυξης (ERDF)

Το Ευρωπαϊκό Ταμείο Περιφερειακής Ανάπτυξης (ΕΤΠΑ) είναι το βασικό χρηματοδοτικό μέσο της Ε.Ε με κύριο στόχο την ενίσχυση της οικονομικής και της κοινωνικής συνοχής για να μπορέσει να μειωθεί η απόκλιση μεταξύ των επιπέδων ανάπτυξης των ευρωπαϊκών περιφερειών. Η συμβολή αυτή πραγματοποιείται μέσω της στήριξης της ανάπτυξης και των διορθωτικών προσαρμογών των περιφερειακών οικονομιών, συμπεριλαμβανομένης και της ανασυγκρότησης βιομηχανικών περιοχών που παρακμάζουν.

Στο πλαίσιο του στόχου «Σύγκλιση», το ΕΤΠΑ επικεντρώνει την παροχή βοήθειας στην υποστήριξη της ολοκληρωμένης και βιώσιμης οικονομικής ανάπτυξης, καθώς και στη δημιουργία βιώσιμων θέσεων εργασίας. Τα επιχειρησιακά προγράμματα των κρατών μελών αποσκοπούν στον εκσυγχρονισμό και στη διαφοροποίηση των περιφερειακών οικονομικών δομών, κυρίως στους ακόλουθους τομείς: Έρευνα και τεχνολογική ανάπτυξη καινοτομία και επιχειρηματικότητα, κοινωνία των πληροφοριών, περιβάλλον, πρόληψη κινδύνων, τουρισμός, επενδύσεις στον πολιτιστικό τομέα, επενδύσεις στις μεταφορές, ενέργεια, επενδύσεις στην εκπαίδευση, επενδύσεις στις υποδομές υγείας και κοινωνικής πρόνοιας, άμεση ενίσχυση των επενδύσεων στις μικρές και μεσαίες επιχειρήσεις.

Για το στόχο «Περιφερειακή ανταγωνιστικότητα και απασχόληση», οι ενισχύσεις επικεντρώνονται σε τρεις προτεραιότητες:

1. Καινοτομία και οικονομία της γνώσης, ιδίως στον τομέα της βελτίωσης των δυνατοτήτων περιφερειακής έρευνας και τεχνολογικής ανάπτυξης και καινοτομίας, του επιχειρηματικού πνεύματος και της δημιουργίας νέων χρηματοδοτικών μέσων για τις επιχειρήσεις.
2. Περιβάλλον και πρόληψη των κινδύνων, συμπεριλαμβανομένης της εξυγίανσης μολυσμένων χώρων γης, της ενθάρρυνσης της ενεργειακής αποδοτικότητας, της προώθησης καθαρών δημόσιων αστικών μεταφορών και της ανάπτυξης σχεδίων για την πρόληψη και την αντιμετώπιση φυσικών και τεχνολογικών κινδύνων.
3. Πρόσβαση σε μεταφορές και υπηρεσίες τηλεπικοινωνιών γενικού οικονομικού ενδιαφέροντος, ιδίως με την ενίσχυση των δευτερογενών δικτύων μεταφορών και την προώθηση της πρόσβασης των ΜΜΕ στις τεχνολογίες πληροφοριών και επικοινωνιών (ΤΠΕ).

Όσον αφορά τον στόχο «Ευρωπαϊκή εδαφική συνεργασία», οι ενισχύσεις που χορηγεί το ΕΤΠΑ επικεντρώνονται σε τρεις τομείς:

1. Ανάπτυξη διασυνοριακών οικονομικών και κοινωνικών δραστηριοτήτων μέσω κοινών στρατηγικών για τη βιώσιμη εδαφική ανάπτυξη. Πρόκειται π.χ. για την ενθάρρυνση της επιχειρηματικότητας,

της προστασίας και της διαχείρισης των περιβαλλοντικών και πολιτιστικών πόρων και για την ανάπτυξη της συνεργασίας, των ικανοτήτων και της κοινής χρήσης υποδομών·

2. Καθιέρωση και ανάπτυξη διακρατικής συνεργασίας, συμπεριλαμβανομένης και της διμερούς συνεργασίας μεταξύ θαλάσσιων περιφερειών. Οι προτεραιότητες έχουν ως άξονα την καινοτομία, το περιβάλλον, τη βελτίωση της προσπελασιμότητας και τη βιώσιμη αστική ανάπτυξη

3. Ενίσχυση της αποτελεσματικότητας της περιφερειακής πολιτικής. Στόχος είναι να δοθεί προώθηση στη δικτύωση και την ανταλλαγή εμπειριών μεταξύ των αρχών περιφερειακής και τοπικής αυτοδιοίκησης.

Παρακάτω δίνεται ένας πίνακας της κατανομής του ποσού ως προς τους άξονες προτεραιότητας του προγράμματος. Ο προϋπολογισμός της τεχνικής βοήθειας χρησιμοποιείται για την ενίσχυση που απαιτείται για την εκπόνηση, διαχείριση, υλοποίηση, παρακολούθηση, έλεγχο και αξιολόγηση του προγράμματος και αντιστοιχεί σε ποσοστό 6% των κονδυλίων ΕΤΠΑ.

Άξονας προτεραιότητας	Επένδυση της ΕΕ	Εθνική δημόσια δαπάνη	Σύνολο δημόσιας δαπάνης
Καινοτομία	44.236.370	7.806.418	52.042.788
Περιβάλλον	56.587.812	9.986.085	66.573.897
Προσβασιμότητα	43.867.491	7.741.322	51.608.813
Περιοχές βιώσιμης ανάπτυξης	50.335.435	8.882.724	59.218.159
Τεχνική βοήθεια	12.448.537	4.149.512	16.598.049
Σύνολο	207.475.645	38.566.061	246.041.706



## 1.6 Ευρωπαϊκός Μηχανισμός Γειτονίας και Εταιρικής Σχέσης (ENPI)

Ο Ευρωπαϊκός Μηχανισμός Γειτονίας και Εταιρικής Σχέσης (ENPI) αποτελεί το χρηματοδοτικό μέσο της ευρωπαϊκής πολιτικής γειτονίας. Απευθύνεται στις χώρες εταίρους της ΕΠΓ, καθώς επίσης και στη Ρωσία, και παρέχει συγχρηματοδότηση στις διαδικασίες ενίσχυσης της διακυβέρνησης και της δίκαιης κοινωνικής και οικονομικής ανάπτυξης. Επίσης, ο ENPI υποστηρίζει τη διασυνοριακή και περιφερειακή συνεργασία, καθώς επίσης και τη σταδιακή οικονομική ολοκλήρωση μεταξύ των δικαιούχων χωρών και της Ευρωπαϊκής Ένωσης. Στόχος του ENPI είναι η υποστήριξη της επίτευξης των στόχων της ευρωπαϊκής πολιτικής γειτονίας με την προοπτική δημιουργίας μιας ζώνης ευημερίας και σχέσεων καλής γειτονίας με τις χώρες εταίρους της ΕΠΓ και της Ρωσίας και μεταξύ αυτών. Ο ENPI αποτελεί συμπληρωματική συνδρομή συγχρηματοδότησης των δράσεων των χωρών εταίρων στα πλαίσια των εταιρικών σχέσεων τους με την Επιτροπή.

Ειδικότερα, ο ENPI υποστηρίζει:

1. Τις πολιτικές μεταρρυθμίσεις: Δημιουργία και προσαρμογή των θεσμικών και διοικητικών ικανοτήτων, χρηστή, διακυβέρνηση, κράτος δικαίου, σεβασμός των ανθρωπίνων δικαιωμάτων, συμμετοχή της κοινωνίας των πολιτών, πολυπολιτισμικός διάλογος και καταπολέμηση της απάτης, της διαφθοράς, του οργανωμένου εγκλήματος και της τρομοκρατίας.
2. Τις οικονομικές μεταρρυθμίσεις: Οικονομική ανάπτυξη, οικονομία της αγοράς, εντατικοποίηση του εμπορίου και κανονιστική προσέγγιση με την ΕΕ στους τομείς κοινού συμφέροντος με την προοπτική σταδιακής οικονομικής ολοκλήρωσης στα πλαίσια της εσωτερικής αγοράς.
3. Τις κοινωνικές μεταρρυθμίσεις: Ολοκλήρωση, απασχόληση, μη διακριτική μεταχείριση, καταπολέμηση της φτώχειας.
4. Την τομεακή συνεργασία, ιδίως για τους τομείς κοινού συμφέροντος: Περιβάλλον, βιώσιμη ανάπτυξη, ενέργεια, μεταφορές, τηλεπικοινωνίες,

υγεία, επισιτιστική ασφάλεια, εκπαίδευση και κατάρτιση, έρευνα και καινοτομία.

5. Την περιφερειακή και τοπική ανάπτυξη, καθώς και την περιφερειακή (ευρωμεσογειακή περιφέρεια και περιφέρεια ανατολικής Ευρώπης) και υπο-περιφερειακή ολοκλήρωση.

6. Τη συμμετοχή σε κοινοτικά προγράμματα και κοινοτικούς οργανισμούς.

Επιπλέον, ο ΕΝΠΙ μπορεί να παράσχει στήριξη στις αποστολές εκλογικής εποπτείας, σε καταστάσεις που έπονται των κρίσεων και στην ετοιμότητα αντιμετώπισης των καταστροφών.

Ο προϋπολογισμός του ΕΝΠΙ ανέρχεται σε 11.181 εκατομμύρια ευρώ για την περίοδο 2007-2013, εκ των οποίων το 95 % αφορά τα εθνικά και πολυεθνικά προγράμματα και το 5 % τα προγράμματα διασυνοριακής συνεργασίας.

Παρακάτω δίνεται ένας πίνακας της προσφοράς του ΕΝΠΙ στο πρόγραμμα.

Άξονας Προτεραιότητας	Χρηματοδότηση	Εθνική Χρηματοδότηση	Συνολική Δαπάνη
Άξονες 1 - 4	1.800.000	200.000	2.000.000
Άξονας 5 Τεχνική Βοήθεια	200.000	0	200.000
Σύνολο	2.000.000	200.000	2.200.000

Λαμβάνοντας υπόψη της σχέσεις που έχουν οι χώρες που συμμετέχουν το πρόγραμμα ως προς την Ε.Ε καθορίζεται ο μηχανισμός χρηματοδότησης για την κάθε χώρα.

Χώρα	Μηχανισμός Χρηματοδότησης	Χώρα	Μηχανισμός Χρηματοδότησης
Αλβανία	IPA	Ιταλία	ERDF
Αυστρία	ERDF	Μολδαβία	ENPI
Βοσνία και Ερζεγοβίνη	IPA	Μαυροβούνιο	IPA
Βουλγαρία	ERDF	Ρουμανία	ERDF
Κροατία	IPA/ERDF	Σερβία	IPA
Π.Γ.Δ.Μ	IPA	Σλοβακία	ERDF
Ελλάδα	ERDF	Σλοβενία	ERDF
Ουγγαρία	ERDF	Ουκρανία	ENPI

Να σημειωθεί πως ο λόγος που στην Κροατία αναγράφονται 2 μηχανισμοί χρηματοδότησης είναι επειδή όπως προαναφέρθηκε η χώρα εντάχθηκε το 2013 στα κράτη μέλη της Ε.Ε.

## 1.7 Δομή Διαχείρισης του Προγράμματος

Τα κράτη μέλη που συμμετέχουν στο επιχειρησιακό πρόγραμμα ορίζουν μια Διαχειριστική Αρχή, μια Αρχή Πιστοποίησης και μια Αρχή Ελέγχου. Η Αρχή Ελέγχου εδρεύει στο κράτος μέλος της Διαχειριστικής Αρχής. Η Αρχή Πιστοποίησης λαμβάνει τις πληρωμές που πραγματοποιούνται από την Επιτροπή και κατά γενικό κανόνα πραγματοποιεί τις πληρωμές στον κύριο δικαιούχο.

Ύστερα από διαβουλεύσεις με τα κράτη μέλη που εκπροσωπούνται στην περιοχή του προγράμματος, η Διαχειριστική Αρχή συγκροτεί μια Κοινή

Τεχνική Γραμματεία. Η γραμματεία αυτή επικουρεί τη Διαχειριστική Αρχή και την Επιτροπή Παρακολούθησης και ανάλογα με την περίπτωση την Αρχή Ελέγχου στην εκτέλεση των αντίστοιχων καθηκόντων τους.

## **1.8 Επιτροπή Παρακολούθησης**

Το κάθε κράτος μέλος συνιστά επιτροπή παρακολούθησης, η οποία είναι το κύριο όργανο λήψης αποφάσεων για κάθε επιχειρησιακό πρόγραμμα, σε συμφωνία με τη διαχειριστική αρχή εντός 3 μηνών από την ημερομηνία της κοινοποίησης της απόφασης έγκρισης του επιχειρησιακού προγράμματος στο κράτος μέλος. Είναι δυνατό να συστήνεται μια και μόνη επιτροπή παρακολούθησης για πολλά επιχειρησιακά προγράμματα. Εκπρόσωποι της Ευρωπαϊκής Επιτροπής συμμετέχουν ως παρατηρητές.

Κάθε επιτροπή παρακολούθησης καταρτίζει τον εσωτερικό κανονισμό εντός του θεσμικού, νομικού και δημοσιονομικού πλαισίου του οικείου μέλους και τον εγκρίνει σε συμφωνία με τη διαχειριστική αρχή προκειμένου να εκπληρώνει τα καθήκοντα της σύμφωνα με τον παρόντα κανονισμό.

Οι συνολικές εργασίες της επιτροπής παρακολούθησης είναι η διασφάλιση της ποιότητας, της αποτελεσματικότητας, η λογοδοσία των εργασιών του προγράμματος καθώς και η επιλογή των έργων προς χρηματοδότηση. Τα καθήκοντα της επιτροπής ορίζονται από άρθρο 65 του ΕΚ αριθ. 1083/2006

Η επιτροπή παρακολούθησης αποτελείται από 1 μέχρι 3 εκπροσώπους του κάθε κράτους εταίρου, κατά προτίμηση από το εθνικό και περιφερειακό επίπεδο προκειμένου να διασφαλιστεί αποτελεσματικότητα και ευρεία εκπροσώπηση. Οι αντίστοιχες κυβερνήσεις εντός 30 ημερών από την ημερομηνία έγκρισης του προγράμματος διορίζει τα μέλη της Επιτροπής Παρακολούθησης.

Η προεδρία εναλλάσσεται σε ετήσια βάση μεταξύ ζευγών κρατών εταίρων. Τα δικαιώματα και τα καθήκοντα του προέδρου και του αντιπροέδρου καθορίζονται από τον εσωτερικό κανονισμό λειτουργίας της επιτροπής.

Η τελική απόφαση για την έγκριση ή απόρριψη έργων παραμένει πάντοτε με την επιτροπή παρακολούθησης.

## **1.9 Σημεία Επαφής της ΝΑΕ**

Τα σημεία επαφής της ΝΑΕ δομούνται και οργανώνονται σε κάθε κράτος εταίρο προκειμένου να είναι σε θέση να εκπροσωπούν επαρκώς το πρόγραμμα και να έχουν τις απαιτούμενες εξουσίες υλοποίησης των καθηκόντων τους. Καθήκον τους είναι η εκπροσώπηση του προγράμματος στις χώρες εταίρους και η χρησιμοποίησή τους ως εθνικό σημείο συντονισμού για την εφαρμογή του προγράμματος. Τα Σημεία Επαφής της ΝΑΕ συμπληρώνουν τις δραστηριότητες της Κοινής Τεχνικής Γραμματείας και μπορεί να εκκινούν και να διενεργούν ειδικές διακρατικές δραστηριότητες.

Τα κύρια καθήκοντα είναι :

1. Να βοηθούν στη διαδικασία δημιουργίας, αίτησης και εφαρμογής του έργου
2. Να συμβάλλουν στις δράσεις πληροφόρησης και δημοσιότητας εντός της αντίστοιχης χώρας
3. Να υποστηρίξουν τις εθνικές επιτροπές ή τις αντίστοιχες εθνικές διαδικασίες στην εκπλήρωση των διακρατικών καθηκόντων.
4. Να χρησιμεύσουν ως σημείο επαφής για τους αιτούντες και τους εταίρους του έργου σε εθνικό επίπεδο.

Οι διακρατικές δραστηριότητες των σημείων επαφής, οι οποίες υποβάλλονται στην επιτροπή παρακολούθησης προς έγκριση, θα πρέπει να συμβάλλουν στην επίτευξη των στόχων του προγράμματος. Οι εγκριθείσες δραστηριότητες χρηματοδοτούνται από ειδική γραμμή του προϋπολογισμού τεχνικής βοήθειας.

Η συνεργασία των Σημείων Επαφής με την Κοινή Τεχνική Γραμματεία αποτελεί ένα αναπόσπαστο μέρος μιας μεγαλύτερης ομάδας τεχνικής

εφαρμογής που αποτελείται από όλα τα Σημεία Επαφής και την Κοινή Τεχνική Γραμματεία. Τα βασικά καθήκοντα όμως της τεχνικής εφαρμογής παραμένουν στην Κοινή Τεχνική Γραμματεία που συντονίζει τα σημεία επαφής και τις κοινές δράσεις.

## **1.10 Η ποικιλομορφία των τοπίων**

Η τοπογραφία μιας περιοχής είναι ένας άλλος πολύ σημαντικός παράγοντας που καθορίζει τις αναπτυξιακές προοπτικές αυτού του τόπου, την οικονομική ευημερία του και τον σχηματισμό του οικισμού. Υπάρχουν διάφοροι τύποι ποικιλομορφίας τοπίων στην περιοχή του προγράμματος και περιγράφονται αναλυτικά παρακάτω:

### **1. Ορεινές περιοχές**

Αποτελούνται από κάποια κύρια βουνά όπως οι Άλπεις, τα Απέννινα, τα Καρπαθία Όρη, η Ροδόπη και η οροσειρά της Πίνδου. Οι τομείς αυτοί προσδιορίζονται από την συγκεκριμένη οικονομική δομή που τους χαρακτηρίζει, όπως η γεωργία, η δασοκομία και ο τουρισμός.

### **2. Θαλάσσιες περιοχές**

Οι περισσότερες χώρες του προγράμματος έχουν πρόσβαση στην θάλασσα με εξαίρεση ορισμένες χώρες όπως είναι η Αυστρία , η Ουγγαρία , η Σλοβακία η Σερβία και τέλος η Π.Γ.Δ.Μ. Οι μεταφορές και ο βιομηχανικός τομέας (θαλάσσιες μεταφορές και λιμάνια) σε αυτές τις περιοχές πρέπει να ανταποκρίνονται στις αυξημένες οικονομικές επιδόσεις και τη σταθερότητα που πρέπει να διέπει τις θαλάσσιες περιοχές.

### **3. Δημογραφική εξέλιξη**

Η δημογραφική εξέλιξη σε κάθε περιοχή των χωρών του προγράμματος είναι διαφορετική ανάλογα με τους οικονομικούς κοινωνικούς , πολιτιστικούς και χωροταξικούς παράγοντες. Ορισμένα παραδείγματα είναι η γήρανση του

πληθυσμού, η μετανάστευση και η χωρική συγκέντρωση της θετικής ή αρνητικής δημογραφικής εξέλιξης. Τα κράτη μέλη της Ε.Ε χαρακτηρίζονται από την τάση της γήρανσης του πληθυσμού και αυτό επηρεάζει έντονα την αγορά εργασίας, τις κοινωνικές και υγειονομικές υπηρεσίες. Υπάρχουν όμως και χώρες όπως για παράδειγμα η Αλβανία, η Κροατία και η Σερβία που έχουν περισσότερες γεννήσεις από ότι θανάτους και αντιπετυπίζουν χαμηλό ρυθμό ανάπτυξης με αποτέλεσμα την μετανάστευση. Στην περιοχή του προγράμματος ορισμένες χώρες αποτελούν χώρες προορισμού των μεταναστών ενώ άλλες πηγές μεταναστευτικών ροών.

#### **4. Κοινωνικοπολιτισμικές πτυχές και πολιτιστική κληρονομιά**

Παρατηρείται ότι το κεντρικό τμήμα της περιοχής κάλυψης χαρακτηρίζεται από μια εξαιρετικά ετερογενή εικόνα ενώ περισσότερο ομοιογενείς περιοχές εντοπίζονται στις περιφέρειες. Σύμφωνα με την ευρωπαϊκή εδαφική συνεργασία η πολιτιστική κληρονομιά είναι τα πολιτιστικά αγαθά τόσο υλικά όσο και άυλα που υπάρχουν σε μία χώρα. Όπως για παράδειγμα αποτελούν οι βιβλιοθήκες, τα έγγραφα, τα μουσεία, η αρχιτεκτονική, η επιστήμη τα έθιμα και οι παραδόσεις. Η πολιτιστική κληρονομιά προστατεύεται από την περιοχή του προγράμματος μέσω ορισμένων περιεκτικών δραστηριοτήτων, λαμβάνοντας ως δεδομένο ότι στην περιοχή κάλυψης του προγράμματος φιλοξενείται μια μεγάλη ποικιλία πολύτιμων πολιτιστικών περιοχών, τις οποίες πρέπει να διαχειρίζονται αποτελεσματικά.

## Κεφάλαιο 2<sup>ο</sup>

### 2.1 Η Έρευνα

Η ανασκόπηση της βιβλιογραφίας σχετικά με το Πρόγραμμα Διακρατικής Συνεργασίας "Νοτιοανατολική Ευρώπη" για την περίοδο προγραμματισμού 2007 – 2013, αποτέλεσε τη βάση για τον εντοπισμό και την ανάλυση των σχετικών περιφερειακών πλαισίων της καινοτομίας και των περιφερειακών στρατηγικών καινοτομίας / πολιτικές. Σε μια περίοδο τριών μηνών έγινε η καταγραφή όλων των πληροφοριών και πιο συγκεκριμένα, 122 προγραμμάτων. Η έρευνα επικεντρώθηκε στο υλικό που παράγεται από τα σχετικά προγράμματα που εφαρμόζονται στις περιφέρειες. Η μέθοδος που χρησιμοποιείται για τη διεξαγωγή της έρευνας ήταν η θεμελιωμένη θεωρία και οι τεχνικές της.

Πιο συγκεκριμένα, η παρούσα διπλωματική περιλαμβάνει μια επισκόπηση των σύγχρονων πολιτικών περιφερειακής ανάπτυξης καινοτομίας που εφαρμόστηκαν στα παραπάνω προγράμματα. Λαμβάνοντας υπόψη όλες τις δράσεις που αναπτύσσονται από τα προγράμματα υπό μελέτη, εντοπίσαμε έξι τομείς όπου οι καινοτόμες δραστηριότητες μπορούν να πραγματοποιηθούν προκειμένου να μελετηθεί η τάση της κάθε περιφέρειας στη συμμετοχή της στην καινοτόμο ανάπτυξη και αυτές είναι οι εξής: οι καλές πρακτικές & σχέδια δράσης, υποδομές καινοτομίας, συνεργασίες του κλάδου της βιομηχανίας με πανεπιστήμια και ερευνητικά ιδρύματα, ανάπτυξη εργαλείων καινοτομίας, εκπαίδευση και κατάρτιση και η διάδοση.

Το αρχικό βήμα και το πιο σημαντικό για να πραγματοποιηθεί η εργασία που θέλουμε να υλοποιήσουμε είναι προφανώς η συγκέντρωση και η ταξινόμηση όλων των πληροφοριών που θεωρούμε πως επηρεάζουν με οποιοδήποτε τρόπο τα σενάρια που θέλουμε να συγκρίνουμε. Τα συγκεκριμένα δεδομένα μπορούμε να τα εντάξουμε σε 2 ομάδες, τις ανεξάρτητες και εξαρτημένες μεταβλητές. Στις ανεξάρτητες μεταβλητές έχουμε τα δεδομένα τα οποία θεωρούμε πως μπορούν να επηρεάσουν με οποιοδήποτε τρόπο τα εξαγόμενα του κάθε προγράμματος και στις εξαρτημένες μεταβλητές τα δεδομένα που μας δίνουν πληροφορίες ως προς τα εξαγόμενα (outputs) του



εκάστοτε προγράμματος. Η ορολογία εξαρτημένη και ανεξάρτητη μεταβλητή ισχύει μέσα στα πλαίσια της έρευνας.

Επομένως σκοπός της εργασίας είναι να διαπιστωθεί, μέσα από αναλύσεις και συγκριτικά σενάρια, κατά πόσο υπάρχει σχέση μεταξύ των δεδομένων των 2 ομάδων και σε τι βαθμό επηρεάζεται το τελικό αποτέλεσμα.

## **2.2 Καταγραφή και ταξινόμηση των δεδομένων**

### ***Ταξινόμηση των ανεξάρτητων μεταβλητών***

Δεδομένα τα οποία θεωρήσαμε πως μπορεί να επηρεάζουν το τελικό αποτέλεσμα είναι η προτεραιότητα του προγράμματος, η περιοχή παρέμβασης, το είδος των συνεργαζόμενων εταιρών, η ποσότητα των συνεργαζόμενων εταιρών και ο προϋπολογισμός του προγράμματος.

### ***Ταξινόμηση με βάση την προτεραιότητα και την περιοχή παρέμβασης***

Εδώ έχουμε την ταξινόμηση των project του προγράμματος σε 2 κατηγορίες. Η πρώτη κατηγορία, στην οποία διακρίνουμε 4 περιπτώσεις (καινοτομία, περιβάλλον, προσβασιμότητα και βιώσιμη αστική ανάπτυξη), ορίζεται με βάση την προτεραιότητα που έχει θέσει το κάθε πρόγραμμα, η οποία προκύπτει από τους άξονες προτεραιότητας που απευθύνονται. και η δεύτερη κατηγορία στην οποία υπάρχουν 13 περιπτώσεις, με βάση τον τομέα στον οποίο θα γίνει η παρέμβαση. Και οι 2 κατηγορίες θα διατηρηθούν όπως έχουν οριστεί από το διακρατικό πρόγραμμα συνεργασίας.

## ***Καταγραφή του Budgets των προγραμμάτων***

Μια εξίσου σημαντική πληροφορία είναι φυσικά και ο προϋπολογισμός που εγκρίθηκε για κάθε πρόγραμμα. Εδώ θα καταγραφεί το ποσό που προσφέρθηκε σε κάθε πρόγραμμα και αναφέρεται στο συνολικό ποσό το οποίο προκύπτει από το άθροισμα των χρημάτων που δόθηκαν από τους μηχανισμούς χρηματοδότησης.

### ***Συνεργαζόμενοι Εταίροι***

Οι επιλέξιμοι εταίροι έργων είναι δημόσιες αρχές, δημόσιοι ισοδύναμοι φορείς και οποιοδήποτε νομικό πρόσωπο δημόσιου ή ιδιωτικού δικαίου. Οι εταιρικές σχέσεις των project χρειάζεται να περιλαμβάνουν εταίρους από τουλάχιστον 3 από τις χώρες που συμμετέχουν με 1 τουλάχιστον χώρα να ανήκει στα κράτη μέλη της Ε.Ε. Η επιτροπή παρακολούθησης δύναται να ορίσει διαφορετικούς κανόνες επιλεξιμότητας στην περίπτωση διαφορετικών προσκλήσεων.

Η ταξινόμηση των εταίρων πραγματοποιήθηκε με βάση τις παρακάτω ομάδες:

#### ***1. Εταιρίες***

Εδώ ανήκουν εταίροι οι οποίοι διαθέτουν εταιρικό προφίλ όπως είναι διάφορες εθνικές εταιρείες (πχ μεταφορών, υδάτων), συμβουλευτικές εταιρείες κ.α. Εδώ να σημειωθεί πως επειδή κάποια ερευνητικά κέντρα είχαν τη μορφή εταιρείας προτιμήθηκε να ενταχθούν στην 4<sup>η</sup> κατηγορία ώστε να μην χαθεί η ιδιότητα τους.

#### ***2. Κυβερνητικοί Φορείς***

Εδώ ταξινομήθηκαν τοπικά και περιφερειακά όργανα όπως δήμοι, περιφέρειες, νομοί, πόλεις, περιφερειακές διοικήσεις, περιφερειακές γραμματείες, αποκεντρωμένες διοικήσεις, επαρχίες, επαρχιακές γραμματείες κ.α. Επίσης έχουμε διάφορες αρχές (λιμανιών, μεταφορών, ναυτικές), Υπουργεία και γραφεία που ανήκουν σε αυτά.

### **3. Ενδιάμεσοι Οργανισμοί**

Στους ενδιάμεσους οργανισμούς βρίσκουμε τεχνολογικά πάρκα, clusters, μη κερδοσκοπικοί οργανισμοί, φορείς (ανάπτυξης, περιβαλλοντικοί, εκτελεστικοί, καινοτομίας, μεταφορών, ενεργειακοί κ.α.), εμπορικά επιμελητήρια, συλλόγοι, ενώσεις, συνεταιρισμοί, τράπεζες.

### **4. Πανεπιστήμια & Ερευνητικά Ινστιτούτα**

Εδώ συναντάμε πανεπιστήμια, κολλέγια, ακαδημίες, τεχνολογικά ιδρύματα, πανεπιστημιακά ερευνητικά κέντρα, ερευνητικά ινστιτούτα, κέντρα έρευνας και ανάπτυξης.

## **2.3 Ταξινόμηση των εξαρτημένων μεταβλητών (Outputs)**

Με τον όρο Output αναφερόμαστε σε απτά ή μη εξαγόμενα τα οποία προκύπτουν αμέσως μετά τις δραστηριότητες ενός project και εξαρτώνται από τους στόχους του προγράμματος. Τα Outputs δεν είναι τα οφέλη ή οι αλλαγές που επιθυμούμε να αποκτήσουμε αλλά οι παρεμβάσεις που πρέπει να κάνουμε ώστε να φτάσουμε στα επιθυμητά επιτεύγματα. Μπορεί να είναι υπηρεσίες, έγγραφα, εργαλεία, συμφωνίες κ.α. Στην πράξη ο όρος παραδοτέα (deliverables) έχει διαφορά από τα εξαγόμενα (outputs) ενός project επειδή παραδοτέο είναι το output το οποίο τελικά θα φτάσει στον ενδιαφερόμενο. Στα πλαίσια της συγκεκριμένης εργασίας αυτοί οι 2 όροι έχουν παρόμοια σημασία. Τα outputs των προγραμμάτων που μελετάμε μπορούμε να τα ταξινομήσουμε σε 6 μεγάλες κατηγορίες, εκ των οποίων οι 3 εξ αυτών διαθέτουν τις δικές τους υποκατηγορίες.

### **1. Καλές Πρακτικές & Σχέδια Δράσης**

Η συγκεκριμένη κατηγορία περιλαμβάνει έγγραφα τα οποία περιέχουν σχέδια δράσης και καλές πρακτικές καθώς επίσης και έγγραφα που περιλαμβάνουν κοινές στρατηγικές δράσης.

Οι καλές πρακτικές είναι επαναλαμβανόμενες και δοκιμασμένες διαδικασίες οι οποίες έχουν αποδείξει επίσημα ότι είναι ο πιο αποδοτικός και αποτελεσματικός τρόπος για να φτάσουμε στην επίτευξη ενός επιθυμητού αποτελέσματος. Τις χρησιμοποιούμε για να διατηρήσουμε την ποιότητα.

Τα σχέδια δράσης είναι τα μέτρα που πρέπει να ληφθούν για την επίτευξη ενός συγκεκριμένου στόχου. Ο σκοπός του εγγράφου είναι να διευκρινίσει τους πόρους και τα βήματα που απαιτούνται ώστε να επιτευχθεί ο στόχος με επιτυχία μέσα στα πλαίσια ενός καθορισμένου χρονοδιαγράμματος.

## **2. Υποδομές για υποστήριξη της καινοτομίας**

Η παρούσα κατηγορία θα χρησιμοποιηθεί για να εκφράσει τα προγράμματα που έχουν προσφέρει στον τομέα των υποδομών. Αυτό συνεπάγεται είτε στη δημιουργία νέων υποδομών από την αρχή, κάτι το οποίο δεν είναι συχνό φαινόμενο επειδή δεν ανήκει στη φύση των συγκεκριμένων προγραμμάτων, είτε στην βελτίωση και αναβάθμιση των υπάρχουσών υποδομών, είτε στην καλύτερη αξιοποίηση τους. Παράδειγμα μπορεί να αποτελέσει ένα δίκτυο μεταφορών το οποίο υπάρχει ήδη και γίνεται καλύτερη αξιοποίηση του, ενδεχομένως και χωρίς αναβάθμιση υποδομών, με στόχο πχ την ανάπτυξη της ανταγωνιστικότητας, ή τη βελτίωση του περιβάλλοντος διαλέγοντας διαδρομές που περιορίζουν τις εκπομπές ρύπων. Η παρούσα κατηγορία είναι μια **ποιοτική** μεταβλητή και λαμβάνει τις τιμές 0 ή 1 αναλόγως με το αν υπάρχει προσφορά στον τομέα των υποδομών.

## **3. Συνεργασίες μεταξύ βιομηχανίας και πανεπιστημίων & ερευνητικών ινστιτούτων**

Τα πανεπιστήμια και η βιομηχανία συνεργάζονται εδώ και πάνω από έναν αιώνα, αλλά η επιθυμία για αύξηση της γνώσης έχει εντείνει την ανάγκη για στρατηγικές συνεργασίες που πηγαίνουν πέρα από την παραδοσιακή χρηματοδότηση των διακριτών ερευνητικών έργων. Όταν η βιομηχανία λειτουργεί σε συνδυασμό με τα πανεπιστήμια για να διευρύνει τα όρια της γνώσης δημιουργείται μια ισχυρή κινητήρια δύναμη για την καινοτομία και την οικονομική ανάπτυξη. Τα οφέλη από τέτοιες συνεργασίες είναι σημαντικές

ροές εξωτερικής χρηματοδότησης, βελτιωμένες ευκαιρίες για σε εργασία σε πρωτοποριακή έρευνα και προσφορά λύσεων σε προκλήσεις παγκοσμίου επιπέδου. Επομένως για πολλούς τέτοιου είδους στρατηγικές συνεργασίες συγκαταλέγονται σε προτεραιότητες υψηλής σημασίας.

Όταν αναφερόμαστε σε προγράμματα διακρατικής συνεργασίας, η ομαλή συνεργασία και οι καλές σχέσεις μεταξύ των εταίρων είναι προφανώς απαραίτητες για την υλοποίηση του προγράμματος. Σε κάποιες περιπτώσεις μέσα στα εξαγόμενα ήταν και η δημιουργία ή η ενίσχυση συνεργασιών και μετά το πέρας του προγράμματος. Εδώ όμως θα καταγράψουμε τις συνεργασίες που δημιουργήθηκαν μεταξύ του βιομηχανικού τομέα και Πανεπιστημίων ή ερευνητικών ιδρυμάτων. Και η παρούσα κατηγορία είναι μια ποιοτική μεταβλητή και λαμβάνει τιμές 0 ή 1 αναλόγως με το αν προέκυψε τέτοιας μορφής συνεργασία.

#### **4. *Εργαλεία Καινοτομίας***

Σε αυτή την κατηγορία θα καταγράψουμε οποιοδήποτε εργαλείο καινοτομίας δημιουργήθηκε μέσα από τις δραστηριότητες των προγραμμάτων, τα οποία είναι:

- ***Οδηγοί Προγραμμάτων***

Στη συγκεκριμένη κατηγορία περιλαμβάνονται έγγραφα τα οποία περιέχουν κατευθυντήριες γραμμές πάνω σε κάποια ζητήματα. Περιλαμβάνουν οδηγίες για το καθορισμό μιας πορείας δράσης, χωρίς αυτό να σημαίνει ότι είναι υποχρεωτική ή δεσμευτική η χρήση τους. Εδώ έχουμε ταξινομήσει και έγγραφα τα οποία προσφέρουν συστάσεις πολιτικής ( policy recommendations documents).

- ***Εκδόσεις & Βιβλία***

Εδώ περιλαμβάνονται εκδόσεις, βιβλία, manuals και handbooks.

- **Εργαλεία**

Εδώ θα καταγράψουμε εργαλεία τα οποία δημιουργήθηκαν όπως είναι προγράμματα, εφαρμογές και web based applications.

- **Ηλεκτρονικές Πλατφόρμες**

Στην συγκεκριμένη κατηγορία καταγράφεται οι ηλεκτρονικές πλατφόρμες που προέκυψαν από τις δράσεις των προγραμμάτων. Εδώ εντάσσονται και οι εκπαιδευτικές ηλεκτρονικές πλατφόρμες.

- **Βάσεις Δεδομένων**

Η συγκεκριμένη κατηγορία περιλαμβάνει τις βάσεις δεδομένων που δημιουργήθηκαν. Αναφερόμαστε σε οργανωμένη συλλογή πληροφοριών η οποία κατά κανόνα βρίσκεται σε ηλεκτρονική μορφή.

- **Χάρτες**

Σε αυτήν την κατηγορία περιλαμβάνεται οποιαδήποτε μορφή χάρτη δημιουργήθηκε. Εδώ συναντάμε χάρτες οι οποίοι προσφέρουν πληροφορίες πάνω στην υπάρχουσα κατάσταση ή απεικονίζουν μελλοντικές εκτιμήσεις στα ζητήματα που μελετάμε. Τέτοια ζητήματα μπορεί να περιλαμβάνουν οδικά δίκτυα, κλιματολογικά δεδομένα, εκτιμήσεις πλημμύρων, απεικόνιση διαθέσιμων πόρων κ.α.

- **Μελέτες & Μεθοδολογίες**

Εδώ θα ενταχθούν έγγραφα τα οποία είναι μελέτες και μεθοδολογίες. Η μεθοδολογία είναι συστηματική, θεωρητική ανάλυση των μεθόδων που εφαρμόζονται στο τομέα της μελέτης. Περιλαμβάνει την θεωρητική ανάλυση των μεθόδων και των αρχών που σχετίζονται με κάποιο κλάδο της γνώσης. Παραδείγματα εγγράφων που ανήκουν σε αυτή την κατηγορία είναι οι μελέτες σκοπιμότητας, έρευνες, case studies, αναλύσεις, gap analysis, swot analysis, συγκριτικές μελέτες, εθνικές μελέτες και οι μεθοδολογίες.

- **Εκπαίδευση & Κατάρτιση**

Μια κατηγορία στην οποία δόθηκε εξίσου ιδιαίτερη έμφαση είναι της εκπαίδευσης και την κατάρτισης. Εδώ θα καταγραφούν δραστηριότητες και ενέργειες μέσα από της οποίες είχαμε ως στόχο την εκπαίδευση, την ανάπτυξη της γνώσης, τη βελτίωση των δεξιοτήτων, την ενημέρωση, την ευαισθητοποίηση σε κάποια θέματα, ανταλλαγή απόψεων και εμπειριών και φυσικά κατάρτιση ώστε να υπάρχει η απαραίτητη ικανότητα και κατανόηση των εργαλείων καινοτομίας που δημιουργήθηκαν ώστε να μπορούν να χρησιμοποιηθούν.

Τα Outputs τα οποία συναντήσαμε στην συγκεκριμένη κατηγορία είναι τα σεμινάρια, τα workshops, τα συνέδρια, τα Forum, μαθήματα τα οποία πραγματοποιήθηκαν και οι εκπαιδευτικές επισκέψεις κατά την διάρκεια διεξαγωγής του προγράμματος.

- **Διάδοση**

Σκοπός της διάδοσης είναι η ενημέρωση, η ευαισθητοποίηση, η κατανόηση και η δράση.

Η διάδοση με σκοπό την ευαισθητοποίηση απευθύνεται σε αποδέκτες στους οποίους δεν απαιτείται να έχουν λεπτομερή γνώση της εργασίας αλλά είναι χρήσιμο να είναι ενήμεροι για τις δραστηριότητες και τα αποτελέσματα μας.

Η διάδοση με σκοπό την κατανόηση απευθύνεται στο κοινό το οποίο θα έχει άμεσο όφελος και απαιτείται να έχει μια βαθύτερη κατανόηση της δουλειάς που πραγματοποιείται.

Η διάδοση με σκοπό τη δράση απευθύνεται σε ομάδες ατόμων που είναι σε θέση να προβούν σε δράση. Άτομα με κατάλληλες ικανότητες, γνώσεις και βαθιά κατανόηση της εργασίας που πραγματοποιείται. Ένα project που έχει προσφέρει αποτελέσματα, με το σωστό χειρισμό στο τομέα της διάδοσης, μπορεί να προσφέρει ώθηση στη συγκεκριμένη μερίδα ατόμων ώστε να δημιουργηθούν εξίσου αποδοτικά διακρατικά προγράμματα.

Λαμβάνοντας υπόψη το εύρος των ατόμων που μπορεί να απευθυνθεί η διάδοση, φαίνεται το πόσο σημαντική είναι μέσα στα outputs του κάθε project και πόσο απαραίτητος είναι ο σωστός σχεδιασμός της.

Αποτελεσματικοί τρόποι διάδοσης που αποτελούν και τα outputs στο τομέα της διάδοσης είναι η ιστοσελίδα του προγράμματος, ενημερωτικά φυλλάδια, ενημερωτικά δελτία (newsletters), διάφορες εκδηλώσεις που πραγματοποιήθηκαν στα πλαίσια της δράσης του προγράμματος ή εκδηλώσεις στις οποίες παρουσιάστηκε το πρόγραμμα, μικρού μήκους οπτικοακουστικό υλικό, αφίσες (posters), δελτία τύπου και διάφορα άρθρα τα οποία εκδόθηκαν.

## **2.4 Καθορισμός συντελεστών βαρύτητας**

Όπως θα έχει παρατηρηθεί και από τις παραπάνω κατηγορίες, γίνεται εύκολα αντιληπτό πως τα προγράμματα έχουν προσφέρει ένα μεγάλο αριθμό εξαγόμενων τα οποία απευθύνονται και σε διαφορετικό τομέα παρέμβασης. Και οι ενέργειες για την δημιουργία του κάθε output όπως επίσης και η προσφορά τους είναι λογικό να διαφέρουν. Επομένως είναι καλό να υπάρχει ένα κοινό μέτρο σύγκρισης μεταξύ όλων αυτών των μεταβλητών, το οποίο θα δείχνει τη σπουδαιότητά τους.

Ο βαθμός σπουδαιότητας καθορίζεται μέσα από συντελεστές βαρύτητας οι οποίοι ορίστηκαν εμπειρικά. Επομένως πέρα από το καθορισμό της σπουδαιότητας του κάθε output ως προς τα υπόλοιπα εξαγόμενα του προγράμματος, μας δίνεται η δυνατότητα να έχουμε μια καλύτερη εικόνα στην προσφορά του προγράμματος στις 6 μεγάλες κατηγορίες που μελετάμε, καθώς επίσης και στην συνολική προσφορά του κάθε προγράμματος ως προς τα υπόλοιπα προγράμματα που υλοποιήθηκαν.

Ο καθορισμός των συντελεστών βαρύτητας για τις 6 μεγάλες κατηγορίες δίνεται στον παρακάτω πίνακα.



Κατηγορία	Συντελεστής Βαρύτητας	Κατηγορία	Συντελεστής Βαρύτητας
Good Practices & Action Plans	20%	Innovation Tools	15%
Infrastructures for Supporting Innovation	20%	Training & Education	15%
Research-Industry Collaborations	15%	Dissemination	15%

Για τα εργαλεία καινοτομίας έχουμε :

Κατηγορία	Συντελεστής Βαρύτητας	Κατηγορία	Συντελεστής Βαρύτητας
Guidelines	5%	Databases	5%
Publications & Books	10%	Maps	5%
Tools	30%	Studies & Methodologies	15%
E-Platform	30%		

Για την εκπαίδευση και κατάρτιση έχουμε :

Κατηγορία	Συντελεστής Βαρύτητας	Κατηγορία	Συντελεστής Βαρύτητας
Seminars	30%	Forums	5%
Workshops	25%	Courses	20%
Conferences	10%	Study Visits	10%

Για την διάδοση έχουμε :

Κατηγορία	Συντελεστής Βαρύτητας	Κατηγορία	Συντελεστής Βαρύτητας
Project Website	25%	Films	5%
Brochures & Leaflets	10%	Posters	5%
Newsletters	5%	Press Releases	25%
Events	10%	Published Articles	15

## Κεφάλαιο 3<sup>ο</sup>

### 3.1 Ανάλυση και σχεδίαση εφαρμογής

Στη συγκεκριμένη ενότητα θα γίνει ανάλυση του τρόπου με τον οποίο σχεδιάστηκε και υλοποιήθηκε η πλατφόρμα 'South-East Europe'. Πιο αναλυτικά γίνεται περιγραφή απαιτήσεων της πλατφόρμας μέσω διαγραμμάτων (E-R Diagram και Relational Diagram). Ακόμη υπάρχει αναφορά στις τεχνικές ανάπτυξης που χρησιμοποιήθηκαν, καθώς και στα αντίστοιχα εργαλεία.

### 3.2 Περιγραφή πλατφόρμας

Η συγκεκριμένη πλατφόρμα σχεδιάστηκε με σκοπό την πιο εύκολη ανάλυση και απεικόνιση των στοιχείων που περιγράφουν το Ευρωπαϊκό πρόγραμμα καθώς και την ικανοποίηση του χρήστη με τον καλύτερο δυνατό τρόπο. Περιλαμβάνει όλες τις πληροφορίες με σαφή και κατανοητό προς το χρήστη τρόπο. Ο κάθε χρήστης έχει την δυνατότητα να περιηγηθεί με ευκολία στην πλατφόρμα και να δει αναλυτικά όλα τα στοιχεία όπως για παράδειγμα στατιστικά στοιχεία, πληροφορίες κ.α. Η σελίδα που υλοποιήθηκε χρίζεται σε

4 ενότητες (home, priorities, programs και about) με 3 υποενότητες (map, choices και program form).

### **3.3 Πρότυπο πλατφόρμας South-East Europe**

Το πρώτο στάδιο πριν την υλοποίηση της ιστοσελίδας ήταν η μελέτη όλων των στοιχείων και πληροφοριών που χρειάζονται έτσι ώστε να μπορέσει να δημιουργηθεί μια ιστοσελίδα με έγκυρο και ολοκληρωμένο περιεχόμενο η οποία να ανταποκρίνεται πλήρως στις ανάγκες και τις απαιτήσεις του προγράμματος. Αρχικά δημιουργήθηκε ένα προσχέδιο με τις βασικές ενότητες που χρησιμοποιήσαμε. Οι εικόνες παρακάτω απεικονίζουν τις 4 σελίδες που διαθέτει η ιστοσελίδα.

# 1. Home

The screenshot shows the home page of the South East Europe European Program website. The page features a navigation menu with links for HOME, PRIORITIES, PROGRAMS, and ABOUT. The main header area includes a logo and a large image of a globe with the text "South East Europe European Program". Below this, there are sections for "Description", "Programs", and "Objectives". The "Description" section provides a brief overview of the program's approval and goals. The "Programs" section details the geographic scope and population of the application area. The "Objectives" section lists three key areas: Innovation And Entrepreneurship, Attractiveness Of Regions, and Integration, each with a brief description. The "Priorities" section, highlighted in a teal background, explains the program's focus according to the Lisbon-Göteborg Strategy. The footer contains the website's logo, navigation links, copyright information, and a scroll-to-top button.

HOME PRIORITIES PROGRAMS ABOUT

## South East Europe European Program

### Description

On 20 December 2007, the European Commission approved the Program Transnational Cooperation "Southeastern Europe" for the period Programming 2007-2013. It is a unique tool, which goal is to strengthen the integration process and its competitiveness in a complex area.

[READ MORE >](#)

### Programs

The application area of the program is a geographic area of 1.9 cm which includes 16 countries with a total population of 200 million. The countries relations with the EU, are distinguished in Member countries, Candidate Countries, Potential Candidate Countries and Third countries.

[MORE INFORMATION >](#)

### Objectives

The objective of the program is to develop transnational, corporate relations on issues of strategic importance for the improvement of territorial, economic process as well as social inclusion, contribution to cohesion, stability and competitiveness.

#### Innovation And Entrepreneurship

This is happening through transnational action.

#### Attractiveness Of Regions

This is happening through sustainable development, physical access and access to knowledge.

#### Integration

This is happening through balanced support opportunities for transnational regional co-operation at all levels.

### Priorities


According to the "Lisbon-Göteborg Strategy", transnational cooperation, in the terms of priority, is mainly about innovation, environment, accessibility and development areas.

[MORE INFORMATION >](#)

HOME | PRIORITIES | PROGRAMS | ABOUT |

Copyright © 2019 - All Rights Reserved - Stamenis Vaggelis, Zarouzas Nikas

## 2. Priorities

HOME | PRIORITIES | PROGRAMS | ABOUT

---

[HOME](#)  
Priorities

### Program Priorities

The priority of the program, in the framework of the operational program, is a group of transactions that are linked to each other and have specific measurable objectives. Transnational cooperation focuses on the following axes priorities that are related with the "Lisbon-Gothenburg strategy", which was established in March 2000 in London. The aim of the Lisbon European Council was to make the European Union economy the most competitive economy in the world. Another goal was to achieve the full employment target before 2010. Priority axes relate to innovation, environment and innovation are analyzed furthermore in the field of intervention areas.

#### Priority Axis 1: Facilitate Innovation And Innovation Entrepreneurship

The region of Southeastern Europe is rarely associated with with innovation and innovation entrepreneurship. However, the cooperation area had fundamentally changed in economic and productive structures following the 1990 changes. Some regions, especially capitals, are well adapted to the new challenges and some others are trying to redirect to find the right strategies to take advantage of the world market opportunities.

##### Intervention Areas

- 1. Development of technology and innovation networks in specific fields.
- 2. Development of an environment that allows innovative entrepreneurship.
- 3. Strengthen the framework of conditions and preparation for innovation.

#### Priority Axis 2: Protect And Highlight The Environment

The environment is one of the main pillars of politics coherence of the European Union, highlighting the environmental dimension of the European Union and the need for protection and promotion of the environmental resources as a condition for sustainable development. The region of Southeast Europe is characterized by rich biodiversity and landscapes but also affected, to a large extent, by industrialization. The aim is to eliminate the obstacles posed by national barriers, the prediction of environmental threats and opportunities and the development of a common transnational action for the right protection of nature and people within Europe.

##### Intervention Areas

- 1. Improvement of water management and risk prevention of floods.
- 2. Improving the prevention of environmental hazards.
- 3. Promoting cooperation in the management of natural resources and protected areas.
- 4. Promoting energy efficiency and efficiency resources.

#### Priority Axis 3: Improving Accessibility

Accessibility is one of the most important prerequisites of the economic development and territorial cohesion. This feature facilitates the human interaction and the transportation, as well as the exchange of goods and ideas. Existing networks, in most of cases are largely fragmented. In most cases, specific networks are of inferior quality with high traffic congestion. The objective of this axis is the promotion of the physical and virtual accessibility.

##### Intervention Areas

- 1. Improve coordination for promotion, design and operation of primary and secondary transport networks.
- 2. Develop strategies to confront the "digital divide".
- 3. Strengthening the framework for multimodal modes of transport.

##### Intervention Areas


- 1. Confrontation of major issues affecting metropolitan areas and regional settlement systems.
- 2. Promoting a balanced model of attractive and accessible areas.
- 3. Usage of cultural values in development.

#### Priority Axis 5: Technical Assistance To Support Implementation

It contributes to the smooth implementation of the program while providing the possibility to stakeholders and project financiers to exploit the chances offered by the "Priority Axis 3".

##### Intervention Areas


- 1. Ensure basic management for the implementation of the program.
- 2. Implementation of accompanying actions.

HOME | PRIORITIES | PROGRAMS | ABOUT |

Copyright © 2019 - All Rights Reserved - Simanta Vagstad, Zorocua Nikos

### 3. Programs (Map)

HOME | PRIORITIES | PROGRAMS | ABOUT



Map

Priorities	ALT	HR	GR	HN	ITA	ROU	SK	SL
Facilitation of Innovation and Entrepreneurship	17,66%	0%	25,40%	23,50%	28,33%	14,36%	13,30%	26,54%
Protection and Improvement of the Environment	47,05%	100%	17,60%	17,60%	36,00%	38,50%	9%	35,78%
Improvement of the Accessibility	26,46%	0%	20,40%	17,60%	10,33%	26,34%	13,30%	14,28%
Development of transnational synergies for sustainable growth areas	1,00%	0%	23,30%	41,10%	20,40%	28,30%	13,30%	21,48%
<b>Total</b>	<b>17</b>	<b>1</b>	<b>12</b>	<b>17</b>	<b>46</b>	<b>7</b>	<b>3</b>	<b>14</b>

FORSEE

Regional ICT Foresight exercise for Southeast European countries

G.S.R. Model

Governmental Social Responsibility Model: An Innovative Approach of Quality in Governmental Operations and Outcomes

GIFT

Green Intermodal Freight Transport

GuardEn

Guardians of Environment Framework: An Integrated Approach of Strategies for Prevention of Soil Pollution and Rehabilitation of Harmed Territories

ISE

Promoting Innovation in the Industrial Informatics and Embedded Systems Sectors through Networking

SIVA

South East Europe improved virtual accessibility through joint initiatives facilitating the rollout of broadband networks

STATUS


Strategic Territorial Agendas for "Small and Middle-Sized Towns" Urban Systems

TRACE

Transnational cooperation for the improvement of buildings energy performance and efficiency


Test

Test 2



HOME | PRIORITIES | PROGRAMS | ABOUT

Copyright © 2019 - All Rights Reserved - Sotiris Vagelis, Zarnoxas Nikos



### 4. Programs (Action\_program)



HOME

Programs

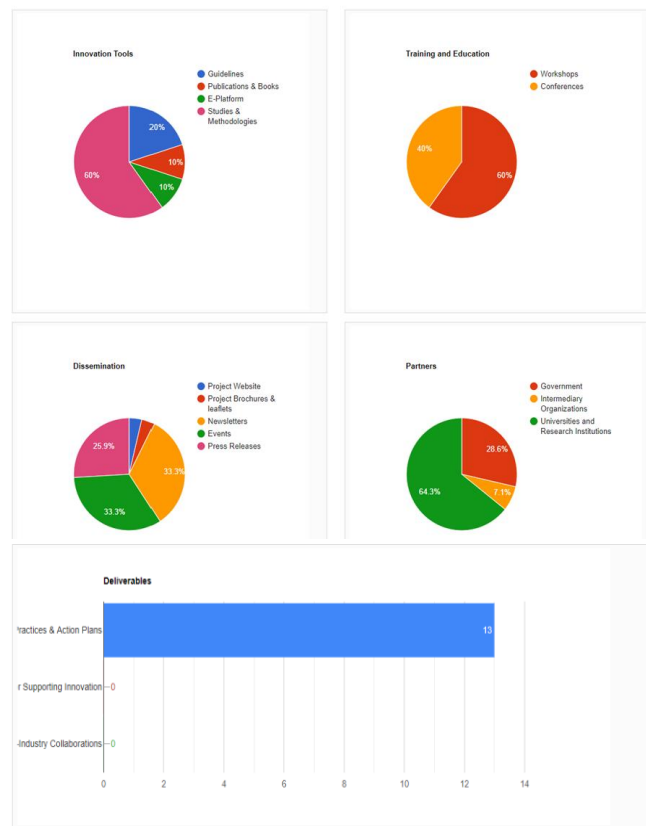
### Regional ICT Foresight Exercise For Southeast European Countries

- **Acronym:** FORSEE
- **Priority:** Facilitation of Innovation and Entrepreneurship
- **Area of Intervention:** Enhance the framework conditions and pave the way for innovation
- **Lead Partner:** University of Patras School of Engineering Dept. of Electrical and Computer Engineering Applied Electronics Laboratory (Greece)
- **Budget:** 1704335€
- **Site:** <http://www.forsee.eu/index.php>
- **Country:** Greece

### Objectives

1. To embed a foresight culture in the policy making process in the SEE countries, which will lead to an acceleration of their economic growth and will enhance their preparedness to the challenges of the globalized economy 2. To open a dialogue between all relevant stakeholders from participating countries, synthesize views and create a sense of regional ownership of proposed policy recommendations 3. To initiate transnational collaboration in developing strategic plans for the ICT related socioeconomic growth through significant savings in resources, improved efficiency and increased capacity to compete in the global market 4. To make a careful selection of priorities in ICT RDI policies in each participating country which will allow already limited available resources to be channeled into activities with realistic potential for important achievements 5. To create a framework under which these areas of priorities will be re-evaluated as pillars of a Regional Plan for development in each of the participating countries 6. To produce a set of tools and a methodical platform for performing regional Foresight exercises which will remain as legacy to the SEE region for the future use and reference

### Deliverables



## 5. Programs (Choices)



HOME

## Choices

Country

Select country

Priority

Select priority

GET RESULTS





## 6. Programs (Form\_programs)

HOME PRIORITYS PROGRAMS ABOUT

---

HOME

### Form

Acronym

Project Title

Priority  Area of Intervention

Lead Partner  Budget

Site  Country

Objectives

### Partners

Firms

Government  Intermediary\_organizations

Universities\_and\_research\_institutions  Overall

### Innovation Tools

Guidelines

Publication\_books  Tools

Eplatform  Dbs

Maps  Studies\_methods

### Training Education

Seminars  Workshops  Conferences

Forums  Courses  Study\_visits

### Dissemination

Website  Brochure\_leaflet

Newsletters  Events

Films  Poster

Press\_releases  Published\_articles

### Outputs

Good\_practices

Infrastructures

Research\_industry\_collaborations

HOME | PRIORITYS | PROGRAMS | ABOUT |

Copyright © 2019 - All Rights Reserved - Stimanis Vaggelis, Zarcouas Nikos



## 7. About



HOME

About

### Program Description

The South East Europe Program aims to develop transnational partnerships on matters of strategic importance, in order to improve the territorial, economic and social integration process and to contribute to cohesion, stability and competitiveness of the region. For this purpose, the Program seeks to realize high quality, result oriented projects of strategic character, relevant for the program area. The South East Europe Program helps to promote better integration between the Member States, candidate and potential candidate countries and neighbouring countries. Regional cooperation in South East Europe is essential, regardless of the different stage of integration of the various countries. The stability, prosperity and security of the region are of significant interest to the EU.



### What Is European Territorial Cooperation?

"More growth and jobs for all regions and cities of the European Union": This is the message which is at the heart of the programming period 2007-2013 for the European Union's Cohesion Policy and its instruments. Within this framework, Cohesion Policy encourages regions and cities from different EU Member States to work together and learn from each other through Joint Programmes, projects and networks. During the Programming Period 2007-2013 European Territorial Cooperation (ETC) has been introduced as a fully-fledged objective of Cohesion Policy, along with Convergence and Regional Competitiveness and Employment and provides a framework for exchanging experience between regional and local bodies in different countries. With a Community contribution of almost €7.8 billion for the sole internal borders, and approximately €9.4 billion by adding IPA-CBC and ENPI-CBC funding, territorial cooperation has reached a new scale and now comprehends 75 cross-border Programs (including external EU borders), 13 transnational Programs, one interregional Program and the three networking Programs URBACT, ESPON and INTERACT.

### Which Are The Three 3 Dimensions Of European Territorial Cooperation?

1. Cross-border Cooperation

2. Transnational Cooperation

3. Interregional Cooperation

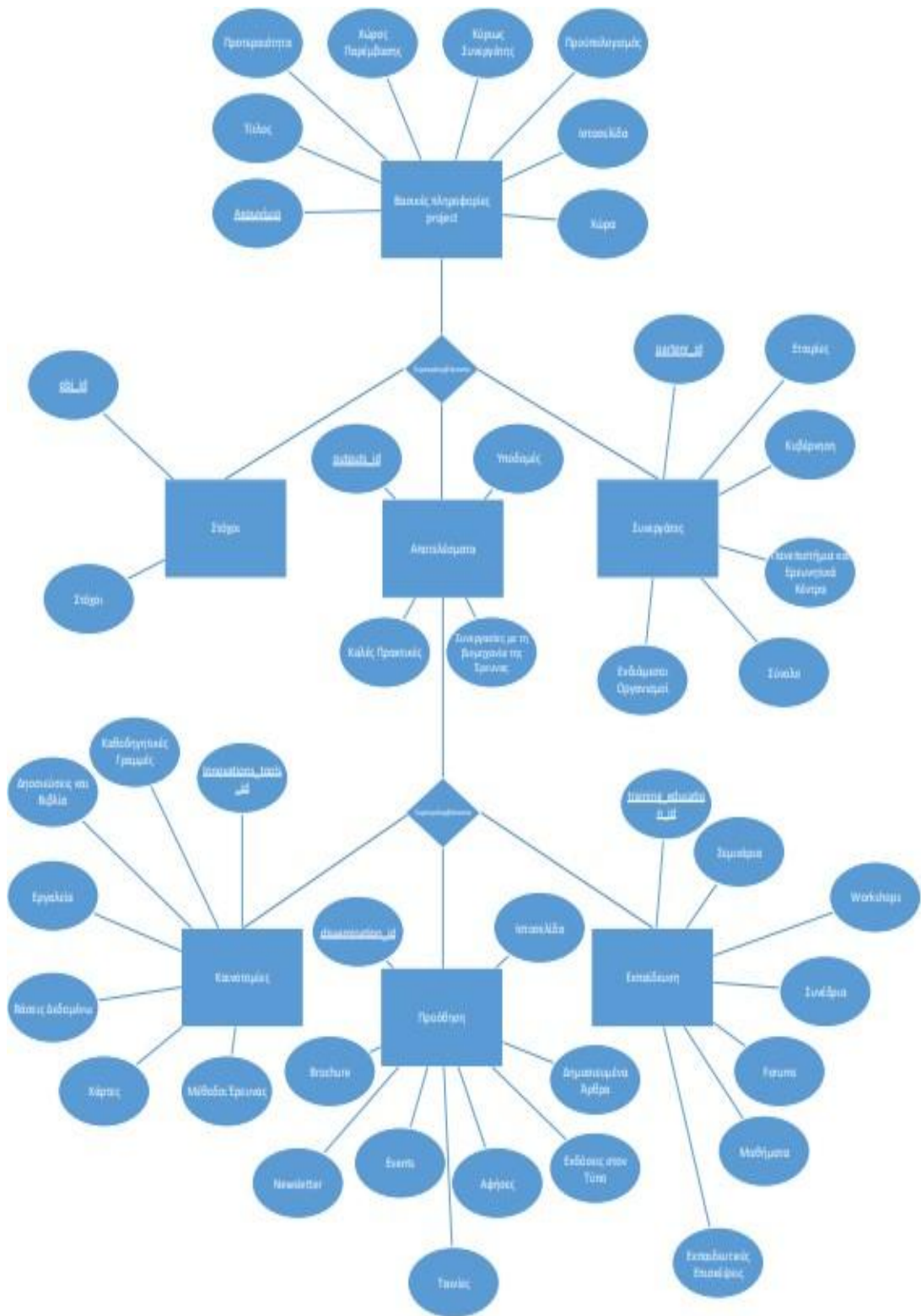


### 3.4 Περιγραφή απαιτήσεων

Η σωστή σχεδίαση και απεικόνιση μιας βάσης δεδομένων απαιτεί την σωστή περιγραφή των απαιτήσεων. Για αυτό το λόγο είναι απαραίτητη η δημιουργία ενός μοντέλου οντοτήτων – συσχετίσεων και ενός σχεσιακού μοντέλου. Δύο έννοιες που αναλύονται παρακάτω.

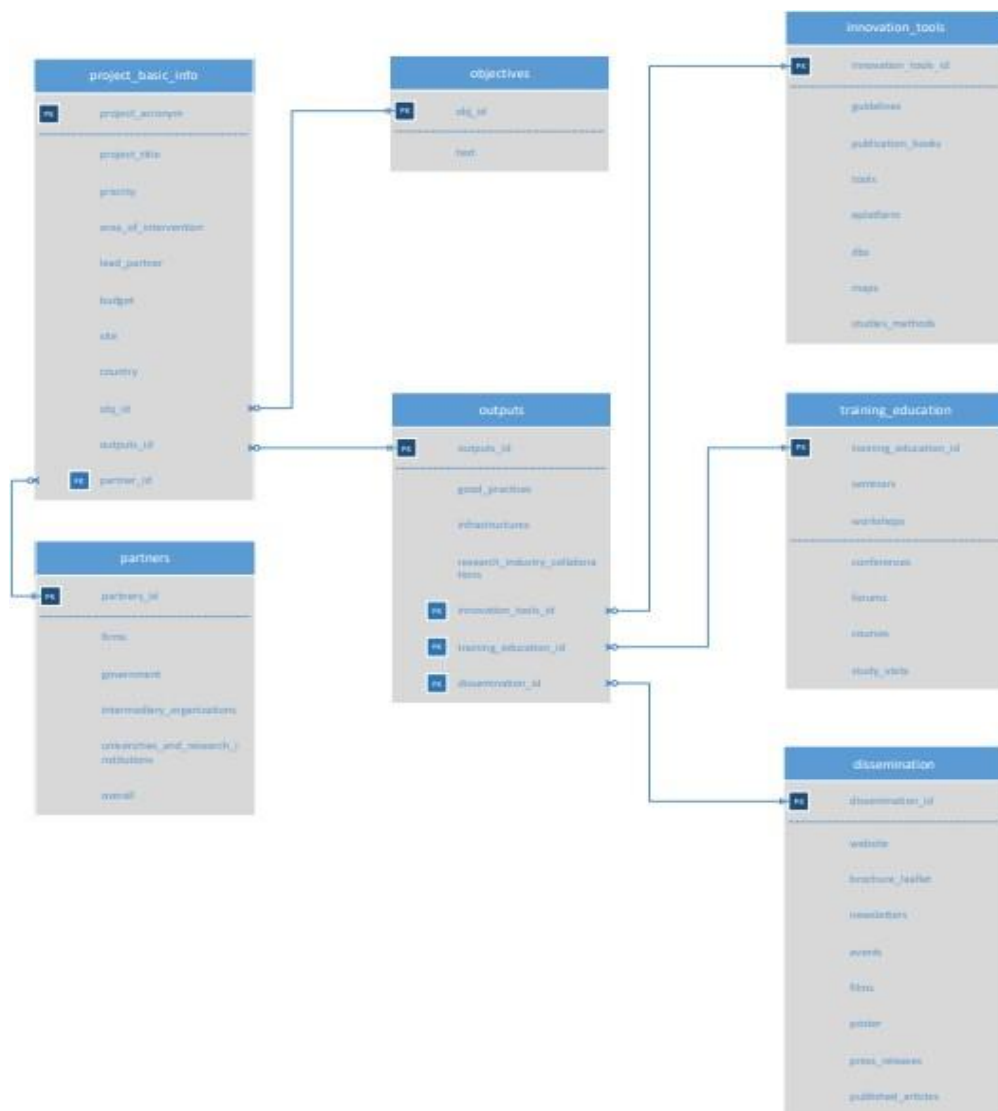
#### ***Μοντέλο οντοτήτων – Συσχετίσεων ( E-R Diagram )***

Το μονέλο αυτό δείχνει τις συσχετίσεις μεταξύ των οντοτήτων που είναι αποθηκευμένες σε μια βάση δεδομένων. Πιο αναλυτικά το διάγραμμα αυτό απεικονίζει τη λογική δομή της βάσης, τον τρόπο με τον οποίο οι οντότητες όπως στη δική μας περίπτωση οι έννοιες, τα αποτελέσματα, οι στόχοι κ.α. σχετίζονται μεταξύ τους μέσα σε ένα σύστημα. Ένα E-R Diagram είναι απαραίτητο για το σχεδιασμό και την επίλυση προβλημάτων σε σχεσιακές βάσεις δεδομένων. Παρακάτω στην εικόνα απεικονίζεται το διάγραμμα στο οποίο με αναλυτικό τρόπο φαίνεται η διαδικασία σχεδίασης της βάσης που δημιουργήσαμε. Στο συγκεκριμένο διάγραμμα περιλαμβάνεται και ο προσδιορισμός του σκοπού της βάσης και των πινάκων, καθώς και ο γενικός σκοπός των οντοτήτων και των πεδίων. Στη συνέχεια γίνεται ο καθορισμός των προτεινόμενων κλειδίων και οι συσχετίσεις μεταξύ των πινάκων.



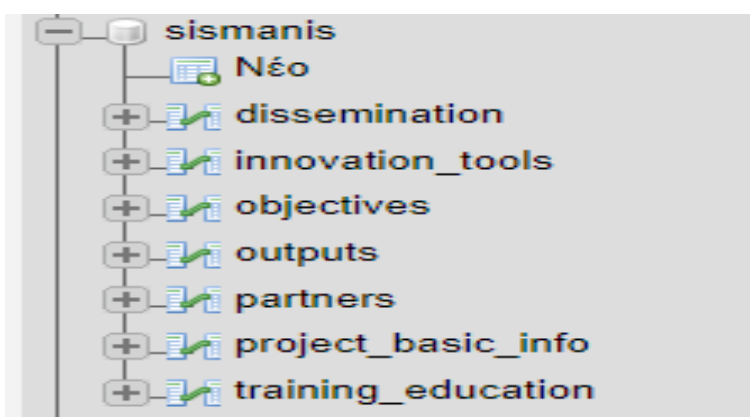
## Σχεσιακό μοντέλο βάσης δεδομένων (Relational Database )

Εδώ παρουσιάζονται οι οντότητες και οι συσχετίσεις που υπάρχουν στη βάση δεδομένων, καθώς και ο τρόπος σύνδεσης και κατασκευής των πινάκων. Πιο συγκεκριμένα, παρουσιάζονται οι ασθενείς οντότητες όπως επίσης και οι ισχυρές οντότητες. Παρουσιάζονται σε μορφή πίνακα με την παρουσία ενός πρωτεύοντος κλειδιού που καθορίζει με μοναδικό τρόπο ένα στοιχείο του πίνακα.



## 3.5 Php – MyAdmin South-East Europe

Σε αυτήν την ενότητα γίνεται αναλυτική περιγραφή καθώς και απεικόνιση της βάσης δεδομένων. Η βάση περιέχει συνολικά 7 πίνακες. Οι 7 αυτοί πίνακες περιέχουν τα περισσότερα στοιχεία που εμφανίζονται στην ιστοσελίδα όπως τις προτεραιότητες του προγράμματος μας 'South- east Europe, τα κράτη που πήραν μέρος σε αυτό το πρόγραμμα, τις βασικές πληροφορίες για κάθε πρόγραμμα ξεχωριστά όπως το χρηματικό πόσο που χρησιμοποιήθηκε, το ακρωνύμιο του προγράμματος και την ιστοσελίδα του. Ο βασικός πίνακας της βάσης είναι ο **project\_basic\_info** ο οποίος περιλαμβάνει τον τίτλο του κάθε προγράμματος, την προτεραιότητα, την περιοχή παρέμβασης, την χώρα, το χρηματικό προϋπολογισμό και την ιστοσελίδα. Παρακάτω στις φωτογραφίες εμφανίζονται αναλυτικά τα στοιχεία του κάθε πίνακα.



### Πίνακας Dissemination

#	Όνομα	Τύπος	Σύνθεση	Χαρακτηριστικά	Κενό	Προεπιλογή	Πρόσθετα	Ενέργεια
1	dissemination_id	int(255)			Όχι	Καμία	AUTO_INCREMENT	Αλλαγή Διαγραφή Προεπιλογή Μοναδικό Ευρετήριο Χωρική Πλήρες κείμενο Διακριτές τιμές Προσθήκη στις κεντρικές στήλες
2	website	tinyint(1)			Όχι	Καμία		Αλλαγή Διαγραφή Προεπιλογή Μοναδικό Ευρετήριο Χωρική Πλήρες κείμενο Διακριτές τιμές Προσθήκη στις κεντρικές στήλες
3	brochure_leaflet	int(11)			Όχι	Καμία		Αλλαγή Διαγραφή Προεπιλογή Μοναδικό Ευρετήριο Χωρική Πλήρες κείμενο Διακριτές τιμές Προσθήκη στις κεντρικές στήλες
4	newsletters	int(11)			Όχι	Καμία		Αλλαγή Διαγραφή Προεπιλογή Μοναδικό Ευρετήριο Χωρική Πλήρες κείμενο Διακριτές τιμές Προσθήκη στις κεντρικές στήλες
5	events	int(11)			Όχι	Καμία		Αλλαγή Διαγραφή Προεπιλογή Μοναδικό Ευρετήριο Χωρική Πλήρες κείμενο Διακριτές τιμές Προσθήκη στις κεντρικές στήλες
6	films	int(11)			Όχι	Καμία		Αλλαγή Διαγραφή Προεπιλογή Μοναδικό Ευρετήριο Χωρική Πλήρες κείμενο Διακριτές τιμές Προσθήκη στις κεντρικές στήλες
7	poster	int(11)			Όχι	Καμία		Αλλαγή Διαγραφή Προεπιλογή Μοναδικό Ευρετήριο Χωρική Πλήρες κείμενο Διακριτές τιμές Προσθήκη στις κεντρικές στήλες
8	press_releases	int(11)			Όχι	Καμία		Αλλαγή Διαγραφή Προεπιλογή Μοναδικό Ευρετήριο Χωρική Πλήρες κείμενο Διακριτές τιμές Προσθήκη στις κεντρικές στήλες
9	published_articles	int(11)			Όχι	Καμία		Αλλαγή Διαγραφή Προεπιλογή Μοναδικό Ευρετήριο Χωρική Πλήρες κείμενο Διακριτές τιμές Προσθήκη στις κεντρικές στήλες

Χρήση χώρου	Στατιστικά εγγράφων
Δοσμένα 14 KB	Μορφοποίηση 099KB
Ευρετήριο 9 B	Σύνθεση 126,32KB
Σύνολο 14 KB	Επόμενη αυτάρχη αρθροδημοσίευση 123
	Δημιουργία 15-Feb-2019 στις 10:24:25

## Πίνακας innovation\_tools

#	Όνομα	Τύπος	Σύνθεση	Χαρακτηριστικά	Κενό	Προσπολή	Πρόσθετα	Ενέργεια						
1	innovation_tools_id	int(255)	Όχι	Καμία	AUTO_INCREMENT	Αλλαγή	Διαγραφή	Πρωτεύον	Μοναδικό	Ευρετήριο	Χωρική	Πλήρες κείμενο	Διακριτές τιμές	Προσθήκη στις κεντρικές στήλες
2	guidelines	int(11)	Όχι	Καμία		Αλλαγή	Διαγραφή	Πρωτεύον	Μοναδικό	Ευρετήριο	Χωρική	Πλήρες κείμενο	Διακριτές τιμές	Προσθήκη στις κεντρικές στήλες
3	publication_books	int(11)	Όχι	Καμία		Αλλαγή	Διαγραφή	Πρωτεύον	Μοναδικό	Ευρετήριο	Χωρική	Πλήρες κείμενο	Διακριτές τιμές	Προσθήκη στις κεντρικές στήλες
4	tools	int(11)	Όχι	Καμία		Αλλαγή	Διαγραφή	Πρωτεύον	Μοναδικό	Ευρετήριο	Χωρική	Πλήρες κείμενο	Διακριτές τιμές	Προσθήκη στις κεντρικές στήλες
5	epiplatform	tinyint(1)	Όχι	Καμία		Αλλαγή	Διαγραφή	Πρωτεύον	Μοναδικό	Ευρετήριο	Χωρική	Πλήρες κείμενο	Διακριτές τιμές	Προσθήκη στις κεντρικές στήλες
6	ibs	int(11)	Όχι	Καμία		Αλλαγή	Διαγραφή	Πρωτεύον	Μοναδικό	Ευρετήριο	Χωρική	Πλήρες κείμενο	Διακριτές τιμές	Προσθήκη στις κεντρικές στήλες
7	maps	int(11)	Όχι	Καμία		Αλλαγή	Διαγραφή	Πρωτεύον	Μοναδικό	Ευρετήριο	Χωρική	Πλήρες κείμενο	Διακριτές τιμές	Προσθήκη στις κεντρικές στήλες
8	studies_methods	int(11)	Όχι	Καμία		Αλλαγή	Διαγραφή	Πρωτεύον	Μοναδικό	Ευρετήριο	Χωρική	Πλήρες κείμενο	Διακριτές τιμές	Προσθήκη στις κεντρικές στήλες

Επιλογή όλων Με τους επιλεγμένους: Περίληψη Αλλαγή Διαγραφή Πρωτεύον Μοναδικό Ευρετήριο Προσθήκη στις κεντρικές στήλες Απομάκρυνση από κεντρικές στήλες

Εμφάνιση για εκτύπωση Προτεινόμενη δομή πίνακα Προβολή παρακολούθησης πίνακα Απομάκρυνση στήλης Βελτίωση δομής πίνακα

Προσθήκη 1 στήλης(ών) μετά το studies\_methods Εκτέλεση

Ευρετήρια

Πληροφορία

Χρήση χώρου	Στατιστικά εγγραφών
Δεδομένα 14 KB	Μορφοποίηση compact
Ευρετήριο 9 B	Σύνθεση utf8_bin
Σύνολο 14 KB	Επόμενη αυτόματη αριθμηση 123
	Δημιουργία 15 Apr 2019 στις 18:12:18

## Πίνακας objectives

#	Όνομα	Τύπος	Σύνθεση	Χαρακτηριστικά	Κενό	Προσπολή	Πρόσθετα	Ενέργεια						
1	obj_id	int(255)	Όχι	Καμία	AUTO_INCREMENT	Αλλαγή	Διαγραφή	Πρωτεύον	Μοναδικό	Ευρετήριο	Χωρική	Πλήρες κείμενο	Διακριτές τιμές	Προσθήκη στις κεντρικές στήλες
2	objectives	text	Όχι	Καμία		Αλλαγή	Διαγραφή	Πρωτεύον	Μοναδικό	Ευρετήριο	Χωρική	Πλήρες κείμενο	Διακριτές τιμές	Προσθήκη στις κεντρικές στήλες

Επιλογή όλων Με τους επιλεγμένους: Περίληψη Αλλαγή Διαγραφή Πρωτεύον Μοναδικό Ευρετήριο Προσθήκη στις κεντρικές στήλες Απομάκρυνση από κεντρικές στήλες

Εμφάνιση για εκτύπωση Προτεινόμενη δομή πίνακα Προβολή παρακολούθησης πίνακα Απομάκρυνση στήλης Βελτίωση δομής πίνακα

Προσθήκη 1 στήλης(ών) μετά το objectives Εκτέλεση

Ευρετήρια

Πληροφορία

Χρήση χώρου	Στατιστικά εγγραφών
Δεδομένα 176 KB	Μορφοποίηση compact
Ευρετήριο 9 B	Σύνθεση utf8_bin
Σύνολο 176 KB	Επόμενη αυτόματη αριθμηση 123
	Δημιουργία 15 Apr 2019 στις 18:13:25

## Πίνακας outputs

#	Όνομα	Τύπος	Σύνθεση	Χαρακτηριστικά	Κενό	Προσπολή	Πρόσθετα	Ενέργεια						
1	outputs_id	int(255)	Όχι	Καμία	AUTO_INCREMENT	Αλλαγή	Διαγραφή	Πρωτεύον	Μοναδικό	Ευρετήριο	Χωρική	Πλήρες κείμενο	Διακριτές τιμές	Περισσότερα
2	good_practices	int(11)	Όχι	Καμία		Αλλαγή	Διαγραφή	Πρωτεύον	Μοναδικό	Ευρετήριο	Χωρική	Πλήρες κείμενο	Διακριτές τιμές	Περισσότερα
3	infrastructures	int(11)	Όχι	Καμία		Αλλαγή	Διαγραφή	Πρωτεύον	Μοναδικό	Ευρετήριο	Χωρική	Πλήρες κείμενο	Διακριτές τιμές	Περισσότερα
4	research_industry_collaborations	int(11)	Όχι	Καμία		Αλλαγή	Διαγραφή	Πρωτεύον	Μοναδικό	Ευρετήριο	Χωρική	Πλήρες κείμενο	Διακριτές τιμές	Περισσότερα
5	innovation_tools_id	int(255)	Όχι	Καμία		Αλλαγή	Διαγραφή	Πρωτεύον	Μοναδικό	Ευρετήριο	Χωρική	Πλήρες κείμενο	Διακριτές τιμές	Περισσότερα
6	training_education_id	int(255)	Όχι	Καμία		Αλλαγή	Διαγραφή	Πρωτεύον	Μοναδικό	Ευρετήριο	Χωρική	Πλήρες κείμενο	Διακριτές τιμές	Περισσότερα
7	dissemination_id	int(255)	Όχι	Καμία		Αλλαγή	Διαγραφή	Πρωτεύον	Μοναδικό	Ευρετήριο	Χωρική	Πλήρες κείμενο	Διακριτές τιμές	Περισσότερα

Επιλογή όλων Με τους επιλεγμένους: Περίληψη Αλλαγή Διαγραφή Πρωτεύον Μοναδικό Ευρετήριο Προσθήκη στις κεντρικές στήλες Απομάκρυνση από κεντρικές στήλες

Εμφάνιση για εκτύπωση Προτεινόμενη δομή πίνακα Προβολή παρακολούθησης πίνακα Απομάκρυνση στήλης Βελτίωση δομής πίνακα

Προσθήκη 1 στήλης(ών) μετά το dissemination\_id Εκτέλεση

Ευρετήρια

Πληροφορία

Χρήση χώρου	Στατιστικά εγγραφών
Δεδομένα 36 KB	Μορφοποίηση compact
Ευρετήριο 48 KB	Σύνθεση utf8_bin
Σύνολο 64 KB	Επόμενη αυτόματη αριθμηση 123
	Δημιουργία 15 Apr 2019 στις 18:13:32

## Πίνακας partners

#	Όνομα	Τύπος	Σύνθεση	Χαρακτηριστικά	Κενό	Προεπιλογή	Πρόσθετα	Ενέργεια
1	partner_id	int(255)			Όχι	Καμία	AUTO_INCREMENT	Αλλαγή Διαγραφή Πρωτεύον Μοναδικό Ευρετήριο Χωρική Πλήρες κείμενο Διακριτές τιμές Περισσότερα
2	firms	int(11)			Όχι	Καμία		Αλλαγή Διαγραφή Πρωτεύον Μοναδικό Ευρετήριο Χωρική Πλήρες κείμενο Διακριτές τιμές Περισσότερα
3	government	int(11)			Όχι	Καμία		Αλλαγή Διαγραφή Πρωτεύον Μοναδικό Ευρετήριο Χωρική Πλήρες κείμενο Διακριτές τιμές Περισσότερα
4	intermediary_organizations	int(11)			Όχι	Καμία		Αλλαγή Διαγραφή Πρωτεύον Μοναδικό Ευρετήριο Χωρική Πλήρες κείμενο Διακριτές τιμές Περισσότερα
5	universities_and_research_institutions	int(11)			Όχι	Καμία		Αλλαγή Διαγραφή Πρωτεύον Μοναδικό Ευρετήριο Χωρική Πλήρες κείμενο Διακριτές τιμές Περισσότερα
6	overall	int(12)			Όχι	Καμία		Αλλαγή Διαγραφή Πρωτεύον Μοναδικό Ευρετήριο Χωρική Πλήρες κείμενο Διακριτές τιμές Περισσότερα

Επιλογή όλων Με τους επιλεγμένους: Περιήγηση Αλλαγή Διαγραφή Πρωτεύον Μοναδικό Ευρετήριο Προσθήκη στις κεντρικές στήλες Απομάκρυνση από κεντρικές στήλες

Εμφάνιση για εκτύπωση Προτεινόμενη δομή πίνακα Προβολή παρακαλούθησης πίνακα Απομάκρυνση στήλης Βελτίωση δομής πίνακα

Προσθήκη 1 στήλης(ών) μετά το overall Εκτέλεση

Ευρετήριο

Χρήση χώρου		Στατιστικά εγγραφών	
Δεδομένα	16 KB	Μορφοποίηση	compact
Ευρετήριο	0 B	Σύνθεση	utf8_bin
Σύνολο	16 KB	Επόμενη αυτόματη αρίθμηση	123
		Δημιουργία	15 Απρ 2019 στις 10:11:42

## Πίνακας project\_basic\_info

#	Όνομα	Τύπος	Σύνθεση	Χαρακτηριστικά	Κενό	Προεπιλογή	Πρόσθετα	Ενέργεια
1	project_acronym	varchar(255)			Όχι	Καμία		Αλλαγή Διαγραφή Πρωτεύον Μοναδικό Ευρετήριο Χωρική Πλήρες κείμενο Διακριτές τιμές Προσθήκη στις κεντρικές στήλες
2	project_title	varchar(255)			Όχι	Καμία		Αλλαγή Διαγραφή Πρωτεύον Μοναδικό Ευρετήριο Χωρική Πλήρες κείμενο Διακριτές τιμές Προσθήκη στις κεντρικές στήλες
3	priority	text			Όχι	Καμία		Αλλαγή Διαγραφή Πρωτεύον Μοναδικό Ευρετήριο Χωρική Πλήρες κείμενο Διακριτές τιμές Προσθήκη στις κεντρικές στήλες
4	area_of_intervention	text			Όχι	Καμία		Αλλαγή Διαγραφή Πρωτεύον Μοναδικό Ευρετήριο Χωρική Πλήρες κείμενο Διακριτές τιμές Προσθήκη στις κεντρικές στήλες
5	lead_partner	text			Όχι	Καμία		Αλλαγή Διαγραφή Πρωτεύον Μοναδικό Ευρετήριο Χωρική Πλήρες κείμενο Διακριτές τιμές Προσθήκη στις κεντρικές στήλες
6	budget	double			Όχι	Καμία		Αλλαγή Διαγραφή Πρωτεύον Μοναδικό Ευρετήριο Χωρική Πλήρες κείμενο Διακριτές τιμές Προσθήκη στις κεντρικές στήλες
7	site	varchar(255)			Όχι	Καμία		Αλλαγή Διαγραφή Πρωτεύον Μοναδικό Ευρετήριο Χωρική Πλήρες κείμενο Διακριτές τιμές Προσθήκη στις κεντρικές στήλες
8	country	varchar(255)			Όχι	Καμία		Αλλαγή Διαγραφή Πρωτεύον Μοναδικό Ευρετήριο Χωρική Πλήρες κείμενο Διακριτές τιμές Προσθήκη στις κεντρικές στήλες
9	obj_id	int(255)			Όχι	Καμία		Αλλαγή Διαγραφή Πρωτεύον Μοναδικό Ευρετήριο Χωρική Πλήρες κείμενο Διακριτές τιμές Προσθήκη στις κεντρικές στήλες
10	outpute_id	int(255)			Όχι	Καμία		Αλλαγή Διαγραφή Πρωτεύον Μοναδικό Ευρετήριο Χωρική Πλήρες κείμενο Διακριτές τιμές Προσθήκη στις κεντρικές στήλες
11	partner_id	int(255)			Όχι	Καμία		Αλλαγή Διαγραφή Πρωτεύον Μοναδικό Ευρετήριο Χωρική Πλήρες κείμενο Διακριτές τιμές Προσθήκη στις κεντρικές στήλες

Επιλογή όλων Με τους επιλεγμένους: Περιήγηση Αλλαγή Διαγραφή Πρωτεύον Μοναδικό Ευρετήριο Προσθήκη στις κεντρικές στήλες Απομάκρυνση από κεντρικές στήλες

Εμφάνιση για εκτύπωση Προτεινόμενη δομή πίνακα Προβολή παρακαλούθησης πίνακα Απομάκρυνση στήλης Βελτίωση δομής πίνακα

Προσθήκη 1 στήλης(ών) μετά το partner\_id Εκτέλεση

Ευρετήριο

Χρήση χώρου		Στατιστικά εγγραφών	
Δεδομένα	88 KB	Μορφοποίηση	compact
Ευρετήριο	48 KB	Σύνθεση	utf8_bin
Σύνολο	136 KB	Δημιουργία	08 Απρ 2019 στις 09:30:48

## Πίνακας training\_education

#	Όνομα	Τύπος	Σύνθεση	Χαρακτηριστικά	Κενό	Προεπιλογή	Πρόσθετα	Ενέργεια
1	training_education_id	int(255)			Όχι	Καμία	AUTO_INCREMENT	Αλλαγή Διαγραφή Πρωτεύον Μοναδικό Ευρετήριο Χωρική Πλήρες κείμενο Διακριτές τιμές Προσθήκη στις κεντρικές στήλες
2	seminars	int(11)			Όχι	Καμία		Αλλαγή Διαγραφή Πρωτεύον Μοναδικό Ευρετήριο Χωρική Πλήρες κείμενο Διακριτές τιμές Προσθήκη στις κεντρικές στήλες
3	workshops	int(11)			Όχι	Καμία		Αλλαγή Διαγραφή Πρωτεύον Μοναδικό Ευρετήριο Χωρική Πλήρες κείμενο Διακριτές τιμές Προσθήκη στις κεντρικές στήλες
4	conferences	int(11)			Όχι	Καμία		Αλλαγή Διαγραφή Πρωτεύον Μοναδικό Ευρετήριο Χωρική Πλήρες κείμενο Διακριτές τιμές Προσθήκη στις κεντρικές στήλες
5	forums	int(11)			Όχι	Καμία		Αλλαγή Διαγραφή Πρωτεύον Μοναδικό Ευρετήριο Χωρική Πλήρες κείμενο Διακριτές τιμές Προσθήκη στις κεντρικές στήλες
6	courses	int(11)			Όχι	Καμία		Αλλαγή Διαγραφή Πρωτεύον Μοναδικό Ευρετήριο Χωρική Πλήρες κείμενο Διακριτές τιμές Προσθήκη στις κεντρικές στήλες
7	study_visits	int(11)			Όχι	Καμία		Αλλαγή Διαγραφή Πρωτεύον Μοναδικό Ευρετήριο Χωρική Πλήρες κείμενο Διακριτές τιμές Προσθήκη στις κεντρικές στήλες

Επιλογή όλων Με τους επιλεγμένους: Περιήγηση Αλλαγή Διαγραφή Πρωτεύον Μοναδικό Ευρετήριο Προσθήκη στις κεντρικές στήλες Απομάκρυνση από κεντρικές στήλες

Εμφάνιση για εκτύπωση Προτεινόμενη δομή πίνακα Προβολή παρακαλούθησης πίνακα Απομάκρυνση στήλης Βελτίωση δομής πίνακα

Προσθήκη 1 στήλης(ών) μετά το study\_visits Εκτέλεση

Ευρετήριο

Χρήση χώρου		Στατιστικά εγγραφών	
Δεδομένα	16 KB	Μορφοποίηση	compact
Ευρετήριο	0 B	Σύνθεση	utf8_bin
Σύνολο	16 KB	Επόμενη αυτόματη αρίθμηση	123
		Δημιουργία	15 Απρ 2019 στις 10:12:09



## 3.6 Περιγραφή και ανάλυση κώδικα

Σε αυτήν την ενότητα θα αναλυθούν τα σημαντικότερα κομμάτια του κώδικα που χρησιμοποιήθηκαν για την ανάπτυξη της διαδικτυακής πλατφόρμας. Θα γίνει παρουσίαση του κώδικα και σχολιασμός της λειτουργικότητάς του. Στην αρχή και στο τέλος της κάθε σελίδας του κώδικα υπάρχει το header και το footer αντίστοιχα που είναι ίδιο σε όλες τις σελίδες.

Στην πρώτη εικόνα απεικονίζεται το βασικότερο τμήμα της σελίδας index.html η οποία αποτελεί την αρχική σελίδα της ιστοσελίδας που δημιουργήθηκε. Η πρώτη ενότητα το description περιλαμβάνεται από ένα div που συνδέεται με τρεις κλάσεις (container, row, col-12) που καθορίζουν το χώρο που καλύπτει το αντικείμενο description. Παρόμοια λογική ακολουθείται σε όλες τις σελίδες.

### *index.html (Home)*

```
<div class="container-bg">
  <div class="row">
    <div class="col-12">
      <div class="header-title">
        <h3>South East Europe</h3>
        <p>European Program</p>
      </div>
    </div>
  </div>
</div>
<div class="white-row text-center description">
  <div class="container">
    <div class="row">
      <div class="col-12">
        <h2 class="front-title">Description</h2>
        <p>On 20 December 2007, the European Commission approved the Program Transnational Cooperation "Southeastern Europe" for the period Progr
        <a class="front-button" href="pages/about.html">Read More &raquo;</a>
      </div>
    </div>
  </div>
</div>
<div class="programs-background" style="background-image:url('images/h2-bg1.jpg');">
  <div class="container">
    <div class="row">
      <div class="col-12 text-center">
        <h2>Programs</h2>
        <p>The application area of the program is a geographic area of 1.9 cm which includes 16 countries with a total population of 200 million.
        <a class="front-button" href="pages/programs.php">More Information &raquo;</a>
      </div>
    </div>
  </div>
</div>
```

```

<div class="white-row">
  <div class="container">
    <div class="row">
      <div class="col-12 text-center">
        <h2 class="front-title">Objectives</h2>
        <p class="front-content">The objective of the program is to develop transnational, corporate relations on issues of strategic economic process as well as social inclusion, contribution to cohesion, stability and competitiveness.</p>
      </div>
    </div>
    <div class="row">
      <div class="col-lg-4 col-md-12 text-center">
        <div class="first-service">
          <span class="service-icon"><i class="fa fa-lightbulb-o"></i></span>
          <h6 class="heading">Innovation and Entrepreneurship</h6>
          <p>This is happening through transnational action.</p>
        </div>
      </div>
      <div class="col-lg-4 col-md-12 text-center">
        <div class="second-services">
          <span class="service-icon"><i class="fa fa-compass"></i></span>
          <h6 class="heading">Attractiveness of Regions</h6>
          <p>This is happening through sustainable development, physical access and access to knowledge.</p>
        </div>
      </div>
      <div class="col-lg-4 col-md-12 text-center">
        <div class="third-services">
          <span class="service-icon"><i class="fa fa-child"></i></span>
          <h6 class="heading">Integration</h6>
          <p>This is happening through balanced support opportunities for transnational regional co-operation at all levels.</p>
        </div>
      </div>
    </div>
  </div>
</div>
<div class="container-fluid">
  <div class="row">
    <div class="col-lg-6 col-md-12 bg-img p-0" style="background-image:url('images/h2-img12.jpg');"></div>
    <div class="col-lg-6 col-md-12 pl-0 bg-color text-center">
      <div class="properties">
        <h2>Priorities</h2>
        <p>According to the "Lisbon-Gothenburg Strategy", transnational cooperation, in the terms of priority, is mainly abo
        <a class="btn-background" href="pages/priorities.html">More Information &raquo;</a>
      </div>
    </div>
  </div>
</div>
</div>
<section id="footer" style="background-image:url('images/ellipse.png');">
  <div class="container">
    <div class="row">
      <div class="col-12 text-center">
        
        <ul class="hoc clear">
          <li><a href="index.html">Home</a></li>
          <li><a href="priorities.html">Priorities</a></li>
          <li><a href="programs_menu.php">Programs</a></li>
          <li><a href="about.html">About</a></li>
        </ul>
      </div>
    </div>
  </div>
  <div class="copyright">
    <div class="container-copy">
      <div class="row">
        <div class="col-12 text-center">
          <p class="footer-text">Copyright &copy; 2018 - All Rights Reserved - <a href="#">Kतिकaridi Maria Anastasia</a></p>
        </div>
      </div>
    </div>
  </div>
</section>
</section>

```

## **priorities.html (Priorities)**

Η σελίδα αυτή αποτελεί μια στατική σελίδα με εμφάση κειμένου σχετικό με τη φύση του προγράμματος 'South-east Europe' που μελετήθηκε. Όπως είναι εμφανές από τον κώδικα τα blocks κειμένου περικλείονται από tags παραγράφου (<p></p>), ενώ οι τίτλοι περικλείονται από header tags (<h2></h2>).

```
<div class="white-row priorities">
  <div class="container">
    <div class="row">
      <div class="col-12 text-center">
        <h2>Program Priorities</h2>
        <p>The priority of the program, in the framework of the operational program, is a group of transactions that are Transnational cooperation focuses on the following axes priorities that are related with the "Lisbon-Gothenburg European Union economy the most competitive economy in the world. Another goal was to achieve the full employment</p>
      </div>
    </div>
  </div>
</div>
<div class="green-row bg-lamp" style="background-image:url('../images/transparent-illustration-01.png');">
  <div class="container">
    <div class="row">
      <div class="col-12 text-center">
        <h2>Priority Axis 1: Facilitate innovation and innovation entrepreneurship</h2>
        <p>The region of Southeastern Europe is rarely associated with with innovation and innovation entrepreneurship. find the right strategies to take advantage of the world market opportunities.</p>
        <h2>Intervention Areas</h2>
      </div>
    </div>
    <div class="row">
      <div class="col-lg-4 col-md-12">
        <div class="layers-green">
          <p><span>1.</span>Development of technology and innovation networks in specific fields.</p>
        </div>
      </div>
      <div class="col-lg-4 col-md-12">
        <div class="layers-green">
          <p><span>2.</span>Development of an environment that allows innovative entrepreneurship.</p>
        </div>
      </div>
      <div class="col-lg-4 col-md-12">
        <div class="layers-green">
          <p><span>3.</span>Strengthen the framework of conditions and preparation for innovation.</p>
        </div>
      </div>
    </div>
  </div>
<div class="white-row priorities">
  <div class="container">
    <div class="row">
      <div class="col-12 text-center">
        <h2>Priority Axis 2: Protect and highlight the environment</h2>
        <p>The environment is one of the main pillars of politics coherence of the European Union, highlighti The region of Southeast Europe is characterized by rich biodiversity and landscapes but also affected</p>
        <h2>Intervention Areas</h2>
      </div>
    </div>
    <div class="row">
      <div class="col-lg-3 col-md-12 text-center">
        <div class="layers-white">
          <p><span>1.</span>Improvement of water management and risk prevention of floods</p>
        </div>
      </div>
      <div class="col-lg-3 col-md-12 text-center">
        <div class="layers-white">
          <p><span>2.</span>Improving the prevention of environmental hazards</p>
        </div>
      </div>
      <div class="col-lg-3 col-md-12 text-center">
        <div class="layers-white">
          <p><span>3.</span>Promoting cooperation in the management of natural resources and protected area</p>
        </div>
      </div>
      <div class="col-lg-3 col-md-12 text-center">
        <div class="layers-white">
          <p><span>4.</span>Promoting energy efficiency and efficiency resources</p>
        </div>
      </div>
    </div>
  </div>
</div>
</div>
```

```

<div class="green-row bg-lamp">
  <div class="container">
    <div class="row">
      <div class="col-12 text-center">
        <h2>Priority Axis 3: Improving Accessibility</h2>
        <p>Accessibility is one of the most important prerequisites of the economic development and territorial cohesion. In most cases, specific networks are of inferior quality with high traffic congestion. The objective of this axis is to improve the quality of these networks.</p>
        <h2>Intervention Areas</h2>
      </div>
    </div>
    <div class="row">
      <div class="col-lg-4 col-md-12">
        <div class="layers-green">
          <p><span>1.</span>Improve coordination for promotion, design and operation of primary and secondary transport networks.</p>
        </div>
      </div>
      <div class="col-lg-4 col-md-12">
        <div class="layers-green">
          <p><span>2.</span>Develop strategies to confront the "digital divide".</p>
        </div>
      </div>
      <div class="col-lg-4 col-md-12">
        <div class="layers-green">
          <p><span>3.</span>Strengthening the framework for multimodal modes of transport.</p>
        </div>
      </div>
    </div>
  </div>
</div>

<div class="white-row priorities">
  <div class="container">
    <div class="row">
      <div class="col-12 text-center">
        <h2>Priority Axis 4: Develop transnational synergies for areas of sustainable development</h2>
        <p>The development of transnational synergies for sustainable development areas focuses on the regional settlement systems. The objective of this axis is to take different forms of intervention in these areas.</p>
        <h2>Intervention Areas</h2>
      </div>
    </div>
    <div class="row">
      <div class="col-lg-4 col-md-12 text-center">
        <div class="layers-white">
          <p><span>1.</span>Confrontation of major issues affecting metropolitan areas and their surroundings.</p>
        </div>
      </div>
      <div class="col-lg-4 col-md-12 text-center">
        <div class="layers-white">
          <p><span>2.</span>Promoting a balanced model of attractive and accessible areas.</p>
        </div>
      </div>
      <div class="col-lg-4 col-md-12 text-center">
        <div class="layers-white">
          <p><span>3.</span>Usage of cultural values in development.</p>
        </div>
      </div>
    </div>
  </div>
</div>

<div class="green-row bg-lamp last">
  <div class="container">
    <div class="row">
      <div class="col-12 text-center">
        <h2>Priority Axis 5: Technical assistance to support implementation</h2>
        <p>It contributes to the smooth implementation of the program while providing the possibility to support the implementation of the program.</p>
        <h2>Intervention Areas</h2>
      </div>
    </div>
    <div class="row">
      <div class="col-lg-6 col-md-12 text-center">
        <div class="layers-green">
          <p><span>2.</span>Ensure basic management for the implementation of the program.</p>
        </div>
      </div>
      <div class="col-lg-6 col-md-12 text-center">
        <div class="layers-green">
          <p><span>3.</span>Implementation of accompanying actions.</p>
        </div>
      </div>
    </div>
  </div>
</div>

```

## programs.php (Map)

Σε αυτό το κομμάτι κώδικα παρουσιάζεται ο χάρτης της Ευρώπης. Ο συγκεκριμένος χάρτης λειτουργεί προσομειώνοντας κουμπιά. Πιο αναλυτικά, πατώντας σε μια χώρα γίνεται ανάκτηση των δεδομένων, των βασικών πληροφοριών της φόρμας από τη βάση. Έτσι όταν ένας χρήστης επιλέξει μια χώρα τότε μέσω της επανάληψης foreach εμφανίζονται όλα τα προγράμματα της χώρας αυτής εκτελώντας το κατάλληλο query στη βάση. Κάθε project που εμφανίζεται αντιπροσωπεύει μια φόρμα (form) η οποία κατά την ειλογή του project που επιθυμεί ο χρήστης περνάει το ακρώνυμο του project κρυφά μέσω post στην σελίδα action\_programs.php.

Το project\_acronym που περνάει κρυφά μέσω της εντολής `<input type="hidden" name="acronym" value="<?php echo $basicDetails['project_acronym']; ?>">` αποτελεί το πρωτεύον κλειδί του πίνακα project\_basic\_info της βάσης. Μέσα στο κάθε `<li></li>` που υπάρχει η χώρα γίνεται ανάκτηση των δεδομένων που επιθυμούμε και η διαδικασία επαναλαμβάνεται για κάθε χώρα.

```
<div class="white-row map">
  <div class="container">
    <div class="row">
      <div class="col-12">
        <div id="map-europe">
          <ul class="europe">
            <li class="eu3"><a href="#austria">Austria</a></li>
            <li class="eu7"><a href="#bulgaria">Bulgaria</a></li>
            <li class="eu17"><a href="#greece">Greece</a></li>
            <li class="eu18"><a href="#hungary">Hungary</a></li>
            <li class="eu22"><a href="#italy">Italy</a></li>
            <li class="eu37"><a href="#romania">Romania</a></li>
            <li class="eu40"><a href="#slovakia">Slovakia</a></li>
            <li class="eu41"><a href="#slovenia">Slovenia</a></li>
          </ul>
        </div>
        <div id="demo-agents">
          <ul class="text-center">
            <li id="albania">
            </li>
            <li id="andorra">
            </li>
            <li id="austria">
              <?php
                $query = "SELECT * FROM `project_basic_info` WHERE country='Austria'";
                try {
                  $stmt = $conn->prepare($query);
                  $stmt->execute();
                  $result=$stmt->fetchall();
                } catch (PDOException $ex) {
                  die("Failed to run query: " . $ex->getMessage());
                }

                foreach ($result as $basicDetails) {
                  echo "<br>";
                  ?>
                  <form method="post" action="action_programs.php" class="choices-form">
                    <input type="hidden" name="acronym" value="<?php echo $basicDetails['project_acronym']; ?>">
                    <?php echo $basicDetails['project_acronym']; ?>

```

```

<?php } ?>
</li>
<li id="bulgaria">
<?php
$query = "SELECT * FROM `project_basic_info` WHERE country='Bulgaria'";
try {
    $stmt = $conn->prepare($query);
    $stmt->execute();
    $result=$stmt->fetchall();

} catch (PDOException $ex) {
    die("Failed to run query: " . $ex->getMessage());
}
foreach ($result as $basicDetails) {
    echo "<br>";
    ?>
    <form method="post" action="action_programs.php">
        <input type="hidden" name="acronym" value="<?php echo $basicDetails['project_acronym']; ?>">
        <?php echo $basicDetails['project_acronym']; ?>
        <button class="button" type="submit" name="submit" value="submit"><?php echo $basicDetails['project_
    </form>
    <?php } ?>
</li>
<li id="greece">
<?php
$query = "SELECT * FROM `project_basic_info` WHERE country='Greece'";
try {
    $stmt = $conn->prepare($query);
    $stmt->execute();
    $result=$stmt->fetchall();
} catch (PDOException $ex) {
    die("Failed to run query: " . $ex->getMessage());
}
foreach ($result as $basicDetails) {
    echo "<br>";
    ?>
    <form method="post" action="action_programs.php">
        <input type="hidden" name="acronym" value="<?php echo $basicDetails['project_acronym']; ?>">
    <?php } ?>
</li>
<li id="Italy">
<?php
$query = "SELECT * FROM `project_basic_info` WHERE country='Italy'";
try {
    $stmt = $conn->prepare($query);
    $stmt->execute();
    $result=$stmt->fetchall();
} catch (PDOException $ex) {
    die("Failed to run query: " . $ex->getMessage());
}
foreach ($result as $basicDetails) {
    echo "<br>";
    ?>
    <form method="post" action="action_programs.php">
        <input type="hidden" name="acronym" value="<?php echo $basicDetails['project_acronym']; ?>">
        <?php echo $basicDetails['project_acronym']; ?>
        <button class="button" type="submit" name="submit" value="submit"><?php echo $basicDetails['project_title']; ?> </
    </form>
    <?php } ?>
</li>
<li id="romania">
<?php
$query = "SELECT * FROM `project_basic_info` WHERE country='Romania'";
try {
    $stmt = $conn->prepare($query);
    $stmt->execute();
    $result=$stmt->fetchall();
} catch (PDOException $ex) {
    die("Failed to run query: " . $ex->getMessage());
}
foreach ($result as $basicDetails) {
    echo "<br>";
    ?>
    <form method="post" action="action_programs.php">
        <input type="hidden" name="acronym" value="<?php echo $basicDetails['project_acronym']; ?>">
        <?php echo $basicDetails['project_acronym']; ?>

```

## form\_programs.php (Form)

Σε αυτή τη σελίδα κώδικα δημιουργήθηκε μια φόρμα η οποία είναι συνδεδεμένη με την βάση δεδομένων που είχαμε για την υλοποίηση της πλατφόρμας. Πιο αναλυτικά δημιουργήθηκε μια φόρμα από την οποία καταχωρήθηκαν ένα-ένα τα προγράμματα που ανήκουν στο ευρωπαϊκο πρόγραμμα. Η συγκεκριμένη φόρμα αποτελεί μέρος του διαχειριστή της ιστοσελίδας και όχι του χρήστη. Δημιουργήθηκαν όλα τα πεδία που ήταν απαραίτητα για την σωστή και λεπτομερή καταγραφή των προγραμμάτων. Με αυτόν τον τρόπο έγινε γρήγορη και σώστη τοποθέτηση των προγραμμάτων στην βάση δεδομένων που δημιούργηθηκε. Παρακάτω γίνεται αναφορά σε ένα παράδειγμα καταχώρησης ενός προγράμματος στην βάση δεδομένων και πως μπορεί αυτό να διαγραφεί.

Στην πρώτη και στην δεύτερη εικόνα βλέπουμε πως μπορούμε να συμπληρώσουμε ένα ένα τα χαρακτηριστικά του προγράμματος μας. Όταν έχουμε ολοκληρώσει όλα τα πεδία τα οποία είναι απαραίτητα πατάμε το κουμπί Submit και τα δεδομένα που έχουμε συμπληρώσει στην φόρμα στέλνονται στην βάση δεδομένων μας.

HOME PRIORITIES PROGRAMS ABOUT

HOME

### Form

Acronym

Project Title

Priority

Area of Intervention

Lead Partner

Budget

Site

Country

Objectives

Develop a report describing the legislative gaps in the target countries as well as challenges for SEE as a whole 2. Identification of the most promising technologies to improve energy efficiency and RES including an impact assessment of these interventions 3. Development of technology roadmaps (including market pull through awareness raising of the benefits of RES and EE improvements and technology push through the identification of technologies that may need further R&D efforts, production and marketing to meet demand) 4. Identifying a financial framework, financial instruments and public policies to support the push and pull 5. Analysis of innovative investment RES and EE initiatives. Highlighting the real-world of such and benefits.

### Partners

Firms

Government

Intermediary\_organizations

## Dissemination

Website	Brochure leaflet
<input type="text" value="12"/>	<input type="text" value="0"/>
Newsletters	Events
<input type="text" value="70"/>	<input type="text" value="19"/>
Films	Poster
<input type="text" value="16"/>	<input type="text" value="12"/>
Press_releases	Published_articles
<input type="text" value="26"/>	<input type="text" value="19"/>

## Outputs

Good_practices
<input type="text" value="16"/>
Infrastructures
<input type="text" value="70"/>
Research_industry_collaborations
<input type="text" value="14"/>

SUBMIT

Αφού έχουμε ολοκληρώσει την καταγραφή του προγράμματος μας πηγαίνουμε στην βάση δεδομένων όπου βλέπουμε πως το πρόγραμμα έχει καταχωρηθεί. Στην βάση πλέον μετά την καταχώτηση του προγράμματος βρισκόμαστε στον αριθμό 123.

<input type="checkbox"/>	Επεξεργασία	Αντιγραφή	Διαγραφή	105	0	4	1	0	0	0
<input type="checkbox"/>	Επεξεργασία	Αντιγραφή	Διαγραφή	106	0	3	1	0	0	0
<input type="checkbox"/>	Επεξεργασία	Αντιγραφή	Διαγραφή	107	0	2	2	0	0	0
<input type="checkbox"/>	Επεξεργασία	Αντιγραφή	Διαγραφή	108	0	4	3	0	0	0
<input type="checkbox"/>	Επεξεργασία	Αντιγραφή	Διαγραφή	109	0	2	2	0	6	0
<input type="checkbox"/>	Επεξεργασία	Αντιγραφή	Διαγραφή	110	1	4	2	0	0	1
<input type="checkbox"/>	Επεξεργασία	Αντιγραφή	Διαγραφή	111	0	0	2	0	0	0
<input type="checkbox"/>	Επεξεργασία	Αντιγραφή	Διαγραφή	112	1	0	2	0	0	0
<input type="checkbox"/>	Επεξεργασία	Αντιγραφή	Διαγραφή	113	1	3	1	0	0	0
<input type="checkbox"/>	Επεξεργασία	Αντιγραφή	Διαγραφή	114	0	0	1	0	0	0
<input type="checkbox"/>	Επεξεργασία	Αντιγραφή	Διαγραφή	115	1	11	2	0	0	1
<input type="checkbox"/>	Επεξεργασία	Αντιγραφή	Διαγραφή	116	9	3	0	6	0	2
<input type="checkbox"/>	Επεξεργασία	Αντιγραφή	Διαγραφή	117	0	1	1	1	0	0
<input type="checkbox"/>	Επεξεργασία	Αντιγραφή	Διαγραφή	118	21	12	0	4	0	0
<input type="checkbox"/>	Επεξεργασία	Αντιγραφή	Διαγραφή	119	1	5	6	0	0	0
<input type="checkbox"/>	Επεξεργασία	Αντιγραφή	Διαγραφή	120	0	3	1	0	0	0
<input type="checkbox"/>	Επεξεργασία	Αντιγραφή	Διαγραφή	121	7	2	2	0	0	0
<input type="checkbox"/>	Επεξεργασία	Αντιγραφή	Διαγραφή	122	2	5	3	0	3	1
<input type="checkbox"/>	Επεξεργασία	Αντιγραφή	Διαγραφή	123	14	2	0	67	10	9



Εκτός από την βάση το πρόγραμμα μας έχει προστεθεί και στην πλατφόρμα που έχουμε δημιουργήσει στην σελίδα το χάρτη όπου πηγαίνουμε στην Ελλάδα που καταχωρήσαμε το πρόγραμμα και βλέπουμε πως εμφανίζεται στην τελευταία θέση.

test



Και παρατηρούμε πως αν πατήσουμε στο πρόγραμμα για να δούμε τις λεπτομέρειες του προγράμματος είναι ακριβώς όπως τα υπόλοιπα.



HOME  
Programs

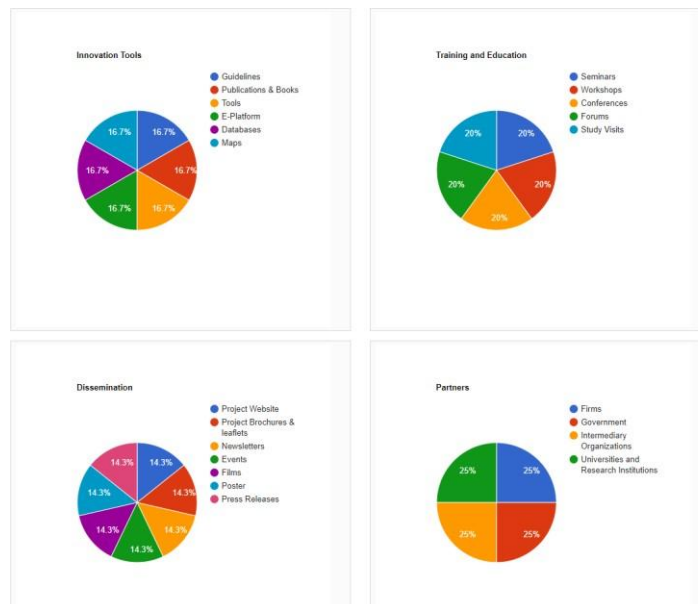
### Test 2

- **Acronym:** Test
- **Priority:** Development
- **Area of Intervention:** Promote energy and resources efficiency
- **Lead Partner:** SM Municipality
- **Budget:** 1395080€
- **Site:** <http://www.test.gr/?lang=el>
- **Country:** Greece

### Objectives

Sie können Ihren Chef auch beeindrucken, indem Sie mit Ihren Kollegen den besten Ort für eine Firmenparty auswählen. Reservieren Sie ein geräumiges Zimmer, stellen Sie das Menü ein, wählen Sie die Getränke aus und laden Sie die Gäste ein

### Deliverables



Για να γίνει διαγραφή του προγράμματος αυτού πηγαίνουμε στη βάση δεδομένων στους πίνακες που περιέχει η βάση και διαγράφουμε την τελευταία καταχώρηση που είναι η 123.

Επεξεργασία	Αντιγραφή	Διαγραφή	122	2	5	3	0	3	1
Επεξεργασία	Αντιγραφή	Διαγραφή	123	1	1	1	1	0	1

Για γίνει σωστή καταχώρηση των επόμενων προγραμμάτων επιβάλεται να αλλάξουμε τον αύξοντα αριθμό του κάθε πίνακα ξεχωριστά. Πιο συγκεκριμένα μετά την διαγραφή αφού πάμε στις λειτουργίες του πίνακα βλέπουμε ότι ο αύξον αριθμός βρίσκεται ακόμη στον 123 ενώ θα έπρεπε να είναι στο 122. Έτσι το αλλάζουμε και πατάμε εκτέλεση. Αν παραλείψουμε αυτό το βήμα σε κάποιο πίνακα η επόμενη καταχώρηση των δεδομένων θα γίνει περίπλοκη διότι τα δεδομένα θα μπερδευτούν μεταξύ τους πρέπει η καταχώρηση στους πίνακες να βρίσκονται στον ίδιο αριθμό.



**Επιλογές πίνακα**

Μετονομασία πίνακα σε:

Προσαρμογή δικαιωμάτων

Σχόλια πίνακα:

Μηχανή αποθήκευσης:

Σύνθεση:

Αλλαγή όλων των συνθέσεων στηλών

AUTO\_INCREMENT:

ROW\_FORMAT:

**Εκτέλεση**

**Επιλογές πίνακα**

Μετονομασία πίνακα σε:

Προσαρμογή δικαιωμάτων

Σχόλια πίνακα:

Μηχανή αποθήκευσης:

Σύνθεση:

Αλλαγή όλων των συνθέσεων στηλών

AUTO\_INCREMENT:

ROW\_FORMAT:

**Εκτέλεση**

Παρακάτω υπάρχει αναλυτικά ο κώδικας που γράφτηκε για την φόρμα καταχώρησης των προγραμμάτων.

```
<?php require_once("connects.php");?>
<div class="white-row form">
  <main class="container">
    <div class="row">
      <div class="col-12">
        <form action="form_programs.php" method="post" id="input-form" class="form-group">
          <div class="row">
            <div class="col-12">
              <label for="project_acronym">Acronym</label>
              <input type="text" name="project_acronym" value="<?php if(isset($_POST['project_acronym']))&&!empty($_POST['project_acrony
            </div>
          </div>
          <div class="row">
            <div class="col-12">
              <label for="project_title">Project Title</label>
              <input type="text" name="project_title" value="<?php if(isset($_POST['project_title']))&&!empty($_POST['project_title']))e
            </div>
          </div>
          <div class="row">
            <div class="col-lg-6 col-md-12">
              <label for="priority">Priority</label>
              <input type="text" name="priority" value="<?php if(isset($_POST['priority']))&&!empty($_POST['priority']))echo $_POST['pri
            </div>
            <div class="col-lg-6 col-md-12">
              <label for="area_of_intervention">Area of Intervention</label>
              <input type="text" name="area_of_intervention" value="<?php if(isset($_POST['area_of_intervention']))&&!empty($_POST['area
            </div>
            <div class="col-lg-6 col-md-12">
              <label for="lead_partner">Lead Partner</label>
              <input type="text" name="lead_partner" value="<?php if(isset($_POST['lead_partner']))&&!empty($_POST['lead_partner']))echo
            </div>
            <div class="col-lg-6 col-md-12">
              <label for="budget">Budget</label>
              <input type="text" name="budget" value="<?php if(isset($_POST['budget']))&&!empty($_POST['budget']))echo $_POST['budget'];
            </div>
          </div>
        </form>
      </div>
    </div>
  </main>
</div>
```

```

<?php if ($_SERVER['REQUEST_METHOD'] === 'POST') {

    $objectives= filter_var($_POST['objectives'], FILTER_SANITIZE_STRING);
    $stmt = $conn->prepare("INSERT INTO objectives (obj_id,objectives) VALUES ('','$objectives')");
    $stmt->execute();
    $obj_id = $conn->lastInsertId();

    $firms = !empty($_POST['firms'])?filter_var($_POST['firms'], FILTER_VALIDATE_INT):0;
    $government = !empty($_POST['government'])?filter_var($_POST['government'], FILTER_VALIDATE_INT):0;
    $intermediary_organizations = !empty($_POST['intermediary_organizations'])?filter_var($_POST['intermediary_organizations'], FILTER_VALIDATE_INT):0;
    $universities_and_research_institutions = !empty($_POST['universities_and_research_institutions'])?filter_var($_POST['universities_and_research_institutions'], FILTER_VALIDATE_INT):0;
    $overall = !empty($_POST['overall'])?filter_var($_POST['overall'], FILTER_VALIDATE_INT):0;

    $stmt = $conn->prepare("INSERT INTO partners (partner_id, firms, government, intermediary_organizations, universities_and_research_institutions, overall) VALUES ('$obj_id','$firms','$government','$intermediary_organizations','$universities_and_research_institutions','$overall')");
    $stmt->execute();
    $partner_id= $conn->lastInsertId();

    $guidelines = !empty($_POST['guidelines'])?filter_var($_POST['guidelines'], FILTER_VALIDATE_INT):0;
    $publication_books = !empty($_POST['publication_books'])?filter_var($_POST['publication_books'], FILTER_VALIDATE_INT):0;
    $tools = !empty($_POST['tools'])?filter_var($_POST['tools'], FILTER_VALIDATE_INT):0;
    $eplatform = !empty($_POST['eplatform'])?filter_var($_POST['eplatform'], FILTER_VALIDATE_INT):0;
    $dbs = !empty($_POST['dbs'])?filter_var($_POST['dbs'], FILTER_VALIDATE_INT):0;
    $maps = !empty($_POST['maps'])?filter_var($_POST['maps'], FILTER_VALIDATE_INT):0;
    $studies_methods = !empty($_POST['studies_methods'])?filter_var($_POST['studies_methods'], FILTER_VALIDATE_INT):0;

    $stmt = $conn->prepare("INSERT INTO innovation_tools (innovation_tools_id, guidelines, publication_books, tools, eplatform, dbs, maps, studies_methods) VALUES ('$partner_id','$guidelines','$publication_books','$tools','$eplatform','$dbs','$maps','$studies_methods')");
    $stmt->execute();
    $innovation_tools_id = $conn->lastInsertId();

    $seminars = !empty($_POST['seminars'])?filter_var($_POST['seminars'], FILTER_VALIDATE_INT):0;
    $workshops = !empty($_POST['workshops'])?filter_var($_POST['workshops'], FILTER_VALIDATE_INT):0;
    $website = !empty($_POST['website'])?filter_var($_POST['website'], FILTER_VALIDATE_INT):0;
    $brochure_leaflet = !empty($_POST['brochure_leaflet'])?filter_var($_POST['brochure_leaflet'], FILTER_VALIDATE_INT):0;
    $newsletters = !empty($_POST['newsletters'])?filter_var($_POST['newsletters'], FILTER_VALIDATE_INT):0;
    $events = !empty($_POST['events'])?filter_var($_POST['events'], FILTER_VALIDATE_INT):0;
    $films = !empty($_POST['films'])?filter_var($_POST['films'], FILTER_VALIDATE_INT):0;
    $poster = !empty($_POST['poster'])?filter_var($_POST['poster'], FILTER_VALIDATE_INT):0;
    $press_releases = !empty($_POST['press_releases'])?filter_var($_POST['press_releases'], FILTER_VALIDATE_INT):0;
    $published_articles = !empty($_POST['published_articles'])?filter_var($_POST['published_articles'], FILTER_VALIDATE_INT):0;

    $stmt = $conn->prepare("INSERT INTO dissemination (dissemination_id, website, brochure_leaflet, newsletters, events, films, poster, press_releases, published_articles) VALUES ('$partner_id','$website','$brochure_leaflet','$newsletters','$events','$films','$poster','$press_releases','$published_articles')");
    $stmt->execute();
    $dissemination_id = $conn->lastInsertId();

    $good_practices = !empty($_POST['good_practices'])?filter_var($_POST['good_practices'], FILTER_VALIDATE_INT):0;
    $infrastructures = !empty($_POST['infrastructures'])?filter_var($_POST['infrastructures'], FILTER_VALIDATE_INT):0;
    $research_industry_collaborations = !empty($_POST['research_industry_collaborations'])?filter_var($_POST['research_industry_collaborations'], FILTER_VALIDATE_INT):0;

    $stmt = $conn->prepare("INSERT INTO outputs (outputs_id, good_practices, infrastructures, research_industry_collaborations, innovation_tools_id, dissemination_id) VALUES ('$partner_id','$good_practices','$infrastructures','$research_industry_collaborations','$innovation_tools_id','$dissemination_id')");
    $stmt->execute();
    $outputs_id= $conn->lastInsertId();

    $project_acronym = filter_var($_POST['project_acronym'], FILTER_SANITIZE_STRING);
    $project_title = filter_var($_POST['project_title'], FILTER_SANITIZE_STRING);
    $priority = filter_var($_POST['priority'], FILTER_SANITIZE_STRING);
    $area_of_intervention = filter_var($_POST['area_of_intervention'], FILTER_SANITIZE_STRING);
    $lead_partner = filter_var($_POST['lead_partner'], FILTER_SANITIZE_STRING);
    $budget = filter_var($_POST['budget'], FILTER_SANITIZE_STRING);
    $site = filter_var($_POST['site'], FILTER_SANITIZE_STRING);
    $country = filter_var($_POST['country'], FILTER_SANITIZE_STRING);

    $stmt = $conn->prepare("INSERT INTO project_basic_info (project_acronym, project_title, priority, area_of_intervention, lead_partner, budget, site, country) VALUES ('$project_acronym','$project_title','$priority','$area_of_intervention','$lead_partner','$budget','$site','$country')");
    $stmt->execute();
}

```

## ***programs\_menu.php (Choices)***

Στο παρακάτω κώδικα βλέπουμε την ανάκτηση πληροφοριών από τον πίνακα `project_basic_info` από τον οποίο επιλέγουμε τις μοναδικές εγγραφές της χώρας, δηλαδή μια φορά την χώρα που ανήκει το κάθε `project`. Έπειτα γίνεται παρουσίαση των αποτελεσμάτων του `query` σε ένα `dropdown menu` από το οποίο ο χρήστης μπορεί να επιλέξει τη χώρα που θέλει. Η ίδια διαδικασία επαναλαμβάνεται για τις προτεραιότητες του κάθε `project`. Κατά το `submit` στέλνεται στη σελίδα η ίδια σελίδα μέσω `post` το όνομα της χώρας καθώς και η προτεραιότητα που έχει επιλέξει ο χρήστης. Ο χρήστης δεν είναι υποχρεωμένος να επιλέξει και τα δύο κριτήρια, αλλά μπορεί αν το επιθυμεί.

```
<div class="white-row choices">
<main class="container">
<div class="row">
<div class="col-12 text-center">
<form action="programs_menu.php" method="post">
<h2>Country</h2>
  <div class="styledselect">
    <select name="country">
      <option value="">Select country</option>
<?php
require_once("connects.php");
$sql = "SELECT DISTINCT * FROM project_basic_info GROUP BY country ";
$result = $conn->query($sql);
  while($row = $result->fetch(PDO::FETCH_ASSOC)) {
    echo '<option value="'. $row["country"]. "'>' . $row["country"]. '</option>';
  }
?>
</select>
</div>
<br><br>
<form action="programs_menu.php" method="post">
<h2>Priority</h2>
  <div class="styledselect">
    <select name="priority">
      <option value="">Select priority</option>
<?php
require_once("connects.php");
$sql = "SELECT DISTINCT * FROM project_basic_info GROUP BY priority ";
$result = $conn->query($sql);
  while($row = $result->fetch(PDO::FETCH_ASSOC)) {
    echo '<option value="'. $row["priority"]. "'>' . $row["priority"]. '</option>';
  }
?>
</select>
</div>
<br><br>
```

```

</form>
<br><br>
<?php
if(isset($_POST['filter'])){
    $country=$_POST['country'];
    $priority=$_POST['priority'];
    if($country!="" && $priority==""){
        $sql = "SELECT DISTINCT * FROM project_basic_info WHERE country = '$country' ";
    }
    else if ($country=="" && $priority!=""){
        $sql = "SELECT DISTINCT * FROM project_basic_info WHERE priority = '$priority' ";
    }
    else{
        $sql = "SELECT DISTINCT * FROM project_basic_info WHERE priority = '$priority' AND country = '$country' ";
    }
    require_once("connects.php");
    try {
        $stmt = $conn->prepare($sql);
        $stmt->execute();
        $result=$stmt->fetchall();
    } catch (PDOException $ex) {
        die("Failed to run sql: " . $ex->getMessage());
    }
    foreach ($result as $row) {
        echo "";
        ?>
        <form method="post" action="action_programs.php" class="action_form">
            <input type="hidden" name="acronym" value="<?php echo $row['project_acronym']; ?>">
            <button class="button" type="submit" name="submit" value="submit"><?php echo "<b style='color:#02d3eb
        </form>
        <?php
    }
}
?>
</div>
</div>

```

Στο παραπάνω σημείο του κώδικα λαμβάνονται οι πληροφορίες που έχουμε στείλει μέσω post. Γίνεται ανάθεση των αποτελεσμάτων στις μεταβλητές \$country και \$priority αντίστοιχα και έπειτα γίνεται έλεγχος για το ποια από τις δύο μεταβλητές είναι κενή. Αν καμία μεταβλητή δεν είναι κενή τότε εκτελείται το πρώτο query που περιλαμβάνει και τα δύο κριτήρια. Σε τέτοια περίπτωση που μία από τις δύο είναι κενή εκτελείται το αντίστοιχο query. Έπειτα παρουσιάζονται τα projects που γίνονται ανάκτηση από τη βάση.

## ***action\_programs.php***

Στις παρακάτω γραμμές κώδικα αρχικά γίνεται λήψη του ακρωνύμιου(project acronym) που έχει σταλεί μέσω της μεθόδου post. Έπειτα βάση αυτό γίνεται ανάκτηση των δεδομένων όλων των πινάκων για το project με το συγκεκριμένο αντικείμενο. Οι πληροφορίες αυτές μπαίνουν σε κατάλληλους πίνακες ανάλογα με τη φύση των πληροφοριών ως εξής :

- Οι πληροφορίες για τον πίνακα project\_basic\_info της βάσης ανατίθεται στον πίνακα \$basicDetails
- Οι πληροφορίες για τον πίνακα objectives της βάσης ανατίθεται στον πίνακα objDetails
- Οι πληροφορίες για τον πίνακα outputs της βάσης ανατίθεται στον πίνακα outputsDetails
- Οι πληροφορίες για τον πίνακα partners της βάσης ανατίθεται στον πίνακα partnerDetails
- Οι πληροφορίες για τον πίνακα innovation\_tools της βάσης ανατίθεται στον πίνακα \$innovationDetails
- Οι πληροφορίες για τον πίνακα training\_education της βάσης ανατίθεται στον πίνακα trainDetails
- Οι πληροφορίες για τον πίνακα dissemination της βάσης ανατίθεται στον πίνακα disseminationDetails

```

google.charts.load('current', {'packages':['corechart']});
google.charts.setOnLoadCallback(drawChartInnTools);
function drawChartInnTools() {
    var data = google.visualization.arrayToDataTable([
        ['Innovation Tools', 'Number'],
        ['Guidelines', <?php echo $innovationDetails['guidelines']; ?>],
        ['Publications & Books ', <?php echo $innovationDetails['publication_books']; ?>],
        ['Tools', <?php echo $innovationDetails['tools']; ?>],
        ['E-Platform', <?php echo $innovationDetails['eplatform']; ?>],
        ['Databases', <?php echo $innovationDetails['dbs']; ?>],
        ['Maps', <?php echo $innovationDetails['maps']; ?>],
        ['Studies & Methodologies', <?php echo $innovationDetails['studies_methods']; ?>]
    ]);
    var options = {'title':'Innovation Tools', 'width':500, 'height':500};
    var chart = new google.visualization.PieChart(document.getElementById('piechart'));
    chart.draw(data, options);
}
</script>
<script type="text/javascript">
google.charts.load('current', {'packages':['corechart']});
google.charts.setOnLoadCallback(drawChartTrainingEducation);
function drawChartTrainingEducation() {
    var data = google.visualization.arrayToDataTable([
        ['Training and Education', 'Number'],
        ['Seminars', <?php echo $strainDetails['seminars']; ?>],
        ['Workshops ', <?php echo $strainDetails['workshops']; ?>],
        ['Conferences', <?php echo $strainDetails['conferences']; ?>],
        ['Forums', <?php echo $strainDetails['forums']; ?>],
        ['Courses', <?php echo $strainDetails['courses']; ?>],
        ['Study Visits', <?php echo $strainDetails['study_visits']; ?>]
    ]);
    var options = {'title':'Training and Education', 'width':500, 'height':500};
    var chart = new google.visualization.PieChart(document.getElementById('piechartTrainingEducation'));
    chart.draw(data, options);
}
[ 'Intermediary Organizations', <?php echo $partnerDetails['intermediary_organizations']; ?>],
[ 'Universities and Research Institutions', <?php echo $partnerDetails['universities_and_research_institit
'];
var options = {'title':'Partners', 'width':500, 'height':500};
var chart = new google.visualization.PieChart(document.getElementById('piechartPartners'));
chart.draw(data, options);
]
</script>
<script type="text/javascript">
google.charts.load("current", {packages:["corechart"]});
google.charts.setOnLoadCallback(drawChart);
function drawChart() {
    var data = google.visualization.arrayToDataTable([
        ["Outputs", "Number", { role: "style" } ],
        ["Good Practices & Action Plans", <?php echo $outputsDetails['good_practices'];?>, "#4087f9"],
        ["Infrastructures for Supporting Innovation", <?php echo $outputsDetails['infrastructures'];?>, "#4087f9"],
        ["Research-Industry Collaborations", <?php echo $outputsDetails['research_industry_collaborations'];?>, "#4087f9"]
    ]);
    var view = new google.visualization.DataView(data);
    view.setColumns([0, 1,
        { calc: "stringify",
          sourceColumn: 1,
          type: "string",
          role: "annotation" },
        2]);

    var options = {
        title: "Deliverables",
        width: 1020,
        height: 400,
        bar: {groupWidth: "95%"},
        legend: { position: "none" },
    };
    var chart = new google.visualization.BarChart(document.getElementById("barchart_values"));
    chart.draw(view, options);
}
</script>

```



## **about.html (About)**

Η σελίδα αυτή αποτελεί μια στατική σελίδα με εμφάση κειμένου σχετικό με τη φύση του προγράμματος 'South-east Europe' που μελετήθηκε. Όπως είναι εμφανές από τον κώδικα τα blocks κειμένου περικλείονται από tags παραγράφου (<p></p>), ενώ οι τίτλοι περικλείονται από header tags (<h2></h2>).

```
<div class="white-row about">
  <div class="container">
    <div class="row">
      <div class="col-12 text-center">
        <h2>Program Description</h2>
        <p>The South East Europe Program aims to develop transnational partnerships on matters of
          | The South East Europe Program helps to promote better integration between the Member S
        </p>
      </div>
    </div>
    <div class="row">
      <div class="col-lg-6 col-md-12">
        
        
      </div>
      <div class="col-lg-6 col-md-12">
        <h2>What is European Territorial Cooperation?</h2>
        <p>"More growth and jobs for all regions and cities of the European Union": This is the me
          | Within this framework, Cohesion Policy encourages regions and cities from different EU Mem
          | During the Programming Period 2007-2013 European Territorial Cooperation (ETC) has been in
          | With a Community contribution of almost €7.8 billion for the sole internal borders, and ap
        </p>
      </div>
    </div>
    <div class="row about-page">
      <div class="col-12 text-center">
        <h2>Which are the three 3 dimensions of European Territorial Cooperation?</h2>
      </div>
    </div>
    <div class="row">
      <div class="col-lg-4 col-md-12 text-center">
        <div class="layers">
          <p><span class="number">1.</span>Cross-border Cooperation</p>
        </div>
      </div>
      <div class="col-lg-4 col-md-12 text-center">
        <div class="layers">
          <p><span class="number">2.</span>Transnational Cooperation</p>
        </div>
      </div>
    </div>
  </div>
</div>
```

## **3.7 Εργαλεία και τεχνολογίες ανάπτυξης πλατφόρμας**

Σε αυτή την ενότητα γίνεται περιγραφή των εργαλείων και των τεχνολογιών που χρησιμοποιήθηκαν για την πιο εύκολη ανάπτυξη της πλατφόρμας. Τα εργαλεία που χρησιμοποιήθηκαν αναφέρονται αναλυτικά παρακάτω.

### **1. ATOM**

Τα προγράμματα περιήγησης στο διαδίκτυο είναι ιδανικά για να μπορέσει κάποιος να περιηγηθεί σε ιστοσελίδες. Ο κώδικας συγγραφής τους είναι μια εξειδικευμένη διαδικασία που απαιτεί ειδικά εργαλεία. Αποτελεί ένα σύγχρονο επεξεργαστή κειμένου (editor) που χρησιμοποιήθηκε για την συγγραφή του κώδικα της ιστοσελίδας.

### **2. PHP**

Η PHP είναι μία χρησιμοποιούμενη γλώσσα λογισμικού γενικής χρήσης ανοιχτού κώδικα, η οποία είναι ιδιαίτερα κατάλληλη για την ανάπτυξη ιστοσελίδων και για την επικοινωνία με τη βάση, μπορεί εύκολα να ενσωματωθεί σε HTML.

### **3. CSS**

Γλώσσα η οποία είναι ευρέως γνωστή σε όλους τους web σχεδιαστές γραφικών. Χρησιμοποιείται για τη προσθήκη και επεξεργασία στυλ σε αρχεία HTML. Χρησιμοποιούμε CSS για να δώσουμε μέγεθος, χρώμα και διάταξη στην ιστοσελίδα. Η HTML μπορεί να είναι το κλειδί για τη δημιουργία μίας σωστής ιστοσελίδας αλλά η CSS αποτελεί το κλειδί για όλη την εμφάνιση της ιστοσελίδας.

#### **4. HTML**

Η HTML είναι μία γλώσσα σχεδιασμένη για τη δημιουργία ιστοτόπων. Αυτοί οι ιστοτόποι που δημιουργούνται με την συγκεκριμένη γλώσσα μπορούν να προβληθούν από οποιονδήποτε στο διαδίκτυο. Τα βασικά στοιχεία αυτής της γλώσσας είναι προσβάσιμα στους περισσότερους χρήστες του διαδικτύου. Είναι μία γλώσσα που αλλάζει συνεχώς και βελτιώνεται ώστε να ανταποκρίνεται στις αυξανόμενες απαιτήσεις του διαδικτύου. Η HTML είναι μία γλώσσα που δίνει τη δυνατότητα μετάβασης σε οποιοδήποτε σημείο του διαδικτύου οποτεδήποτε κανείς επιθυμεί κάνοντας απλά μερικά κλικ.

#### **5. JavaScript**

Πρόκειται για μία γλώσσα προγραμματισμού με συγκεκριμένες λειτουργίες. Αποτελεί μία από τις γνωστές γλώσσες προγραμματισμού για τη δημιουργία ιστοσελίδων. Η JavaScript είναι αντικειμενοστραφής γλώσσα προγραμματισμού για ιστοσελίδες η οποία μπορεί να χρησιμοποιηθεί σε πολλά περιβάλλοντα τα οποία δε χρησιμοποιούν προγράμματα περιήγησης. Πρόκειται για μία πρωτότυπη και δυναμική γλώσσα που επιτρέπει μία λειτουργική μορφή προγραμματισμού.

#### **6. SQL**

Η SQL είναι μία τυποποιημένη γλώσσα προγραμματισμού που χρησιμοποιείται για τη διαχείριση σχεσιακών βάσεων δεδομένων και την εκτέλεση διάφορων λειτουργιών στα δεδομένα αυτά. Η SQL χρησιμοποιείται συνήθως από διαχειριστές βάσεων δεδομένων αλλά και από διαχειριστές βάσεων δεδομένων και αναλυτές δεδομένων. Χρησιμοποιώντας SQL είναι δυνατή η τροποποίηση πινάκων στις βάσεις δεδομένων πιο συγκεκριμένα η προσθήκη , η διαγραφή και η ανάκτηση πληροφοριών.

## 3.8 Βιβλιοθήκες

### 1. *Google charts*

Χρησιμοποιήθηκαν τα εργαλεία γραφημάτων της google που είναι απλά στη χρήση και δωρεάν. Πρόκειται για διαδραστικά διαγράμματα δεδομένων που χρησιμοποιούνται για την παρουσίαση των αποτελεσμάτων.

### 2. *Css map*

Με την χρήση του εργαλείου αυτού έγινε η μετατροπή της λίστας περιοχών της Ευρώπης που συμμετείχαν στο πρόγραμμα 'South-east Europe' σε ένα πλήρες ανταποκριμένο διαδραστικό χάρτη, με τη βοήθεια του Css έτσι ώστε να λειτουργεί σε όλα τα σύγχρονα προγράμματα περιήγησης ιστού.

## 3.9 Παρουσίαση πλατφόρμας

Σε αυτήν την ενότητα γίνεται η αναλυτική παρουσίαση της πλατφόρμας όσον αφορά την πλευρά του χρήστη και την ευχρηστία της ιστοσελίδας.

### 1. *Home page*

Αποτελεί την πρώτη σελίδα με την οποία έρχεται σε επαφή ο χρήστης. Στην πάνω γωνιά υπάρχει το μενού τις ιστοσελίδας όπου έχει 4 διαθέσιμες επιλογές. Στην αρχική σελίδα υπάρχει το κομμάτι του description όπου υπάρχει μια σύντομη περιγραφή για το ευρωπαϊκό πρόγραμμα. Εάν ο χρήστης το επιθυμεί μπορεί να επιλέξει το κουμπί Read more για περαιτέρω πληροφορίες σχετικά με το πρόγραμμα. Σειρά έχει η επόμενη ενότητα programs όπου ο χρήστης διαβάζει μια σύντομη περιγραφή των προγραμμάτων και την επιλογή more information που του δίνει τη δυνατότητα να πλοηγηθεί σε έναν χάρτη ο οποίος περιεχί τις χώρες που συμμετείχαν σε αυτό το πρόγραμμα. Έπειτα ακολουθεί ο τομέας objectives στον οποίο

παρουσιάζονται οι βασικοί στόχοι του ευρωπαϊκού προγράμματος. Στην τελευταία ενότητα της αρχικής σελίδας υπάρχει η ενότητα priorities. Εδώ ο χρήστης έχει την δυνατότητα να διαβάσει μια αρκετά σύντομη περιγραφή για τις προτεραιότητες του προγράμματος και στη συνέχεια με το κουμπί more information μπορεί να διαβάσει αναλυτικά όλες τις προτεραιότητες και τις αντίστοιχες περιοχές παρέμβασης.

## **2. Priorities**

Εδώ υπάρχουν αναλυτικά όλες οι προτεραιότητες του προγράμματος ώστε ο χρήστης να έχει την δυνατότητα να περιηγηθεί με ευκολία.

## **3. Programs**

Στην ενότητα programs εμφανίζεται το dropdown menu με τις τρεις επιλογές “Map”, “Choices” και “Form”. Η πρώτη επιλογή περιέχει τον χάρτη με της ευρωπαϊκές χώρες όπου υπάρχουν με ένα πιο έντονο χρώμα που συμμετέχουν στο πρόγραμμα. Ο χρήστης μπορεί να επιλέξει την χώρα που επιθυμεί ώστε να επιλέξει αργότερα το πρόγραμμα που επιθυμεί και να διαβάσει τις αντίστοιχες πληροφορίες. Στην ενότητα choices ο χρήστης έχει την δυνατότητα να επιλέξει την χώρα που επιθυμεί και να πάρει τα ανάλογα αποτελέσματα. Στην περίπτωση που ο χρήστης θα επιλέξει το πρόγραμμα της επιθυμίας του τότε εμφανίζεται η αντίστοιχη σελίδα του κάθε προγράμματος με τις αναλυτικές πληροφορίες όπως το ακρωνύμιο, η προτεραιότητα, η παροχή παρέμβασης, ο κύριος συνεργάτης, ο χρηματικός προϋπολογισμός, η ιστοσελίδα του προγράμματος, οι στόχοι και όλα τα αποτελέσματα. Στην τελευταία ενότητα του dropdown menu υπάρχει η φόρμα που ο χρήστης μπορεί να καταχωρίσει νέα προγράμματα από χώρες της ευρωπαϊκής ένωσης.

## **4. About**

Σε αυτό το σημείο της ιστοσελίδας υπάρχει η αναλυτική περιγραφή του προγράμματος. Ο χρήστης μπορεί να μάθει πληροφορίες σχετικά με την

ευρωπαϊκή εδαφική συνεργασία καθώς και για τις τρεις διαστάσεις αυτής της συνεργασίας.

## **Κεφάλαιο 4<sup>ο</sup>**

### **Συμπεράσματα**

Στο συγκεκριμένο κεφάλαιο θα παραθέσουμε τα συμπεράσματα που προκύπτουν από όλη τη μελέτη της διπλωματικής εργασίας.

Η πλατφόρμα που δημιουργήθηκε με τη χρήση βάσεων δεδομένων, σχεσιακών συσχετίσεων και κάποιων γλωσσών προγραμματισμού έχει ως σκοπό την πλήρη ενημέρωση του χρήστη όσον αφορά το ευρωπαϊκό πρόγραμμα καθώς και την εύκολη πλοήγηση του σε έναν ιστιότοπο. Ο κύριος στόχος λοιπόν της διπλωματικής που αναπτύχθηκε είναι η ανάδειξη και όσο γίνεται πιο εύκολη κατανόηση δυναμικών αποτελεσμάτων και ερευνών μέσω μιας ηλεκτρονικής πλατφόρμας. Τα δεδομένα της πλατφόρμας έγιναν ευκολονόητα με τη βοήθεια της τεχνολογίας και των γλωσσών προγραμματισμού που χρησιμοποιήθηκαν. Ως αποτέλεσμα ο χρήστης μπορεί να παρακολουθήσει τα στοιχεία του προγράμματος αλλά και να οδηγηθεί σε κάποιο αποτέλεσμα σύμφωνα με τις δίκες του απαιτήσεις αφού τα στοιχεία του κάθε προγράμματος είναι κατανοήτα και επεξεργάσιμα από τον καθένα. Έτσι στην περίπτωση όπου ένας χρήστης δεν είναι εξοικειωμένος με τις βάσεις δεδομένων, με τη χρήση του χάρτη έχει δημιουργηθεί ένα εύκολο περιβάλλον σε μορφή εικόνας το οποίο είναι ευκολονόητο ώστε να μπορεί να χρησιμοποιηθεί και να μελετηθεί σε σχέση με την βάση δεδομένων.

Τα εργαλεία και οι τεχνολογίες που χρησιμοποιήθηκαν επιλέχθηκαν με μεγάλη προσοχή και ακρίβεια. Το βασικότερο κριτήριο για την επιλογή αυτών των εργαλείων είναι η δωρεάν διαθεσή τους καθώς επίσης και η εγκυρότητα των αποτελεσμάτων τους.

Αφού ολοκληρώθηκε η παρούσα διπλωματική συμπεραίνουμε πως επιτεύχθηκε η καλύτερη κατανόηση που θα μπορούσε για το ευρωπαϊκό

πρόγραμμα 'South –East Europe' ή αλλιώς 'Πρόγραμμα Νοτιοανατολικής Ευρώπης'.

## Κεφάλαιο 5<sup>ο</sup>

### 5.1 Εργαλεία

- <https://developers.google.com/chart/>
- <https://cssmapsplugin.com/get/europe/>
- <https://www.mysql.com/>
- <https://www.javascript.com/>
- <https://atom.io/>
- <https://www.w3schools.com/pHP/default.asp>
- <https://www.w3schools.com/css/>
- <https://html.com/>

### 5.2 Βιβλιογραφία

- Ahlqvist, T., Valovirta, V. and Loikkanen, T. (2012) „Innovation policy roadmapping as a systemic instrument for forward-looking policy design“, Science and Public Policy.
- Asheim, B.T. and Isaksen, A. (1997) „Localisation, Agglomeration and Innovation: Towards regional Innovation Systems in Norway?“, European Planning Studies.
- Handbook of Innovation, Oxford: Oxford University Press.
- Asheim, B., Boschma, R., Cooke, P. (2011) „Constructing Regional Advantage: Platform Policies Based on Related Variety and Differentiated Knowledge Bases“ Regional Studies.

- Autio, E. (1998) „Evaluation of RTD in regional systems of innovation“, European Planning Studies.
- Boschma, R., Frenken, K. (2011) „The emerging empirics of evolutionary economic geography“, Journal of Economic Geography.
- Braczyk H. and Heidenreich M. (1998) „Regional governance structure in a globalized world“ In: Braczyk H, et al., editors, Regional Innovation Systems.
- Christensen, J. (2010) The Role of Finance in National Systems of Innovation, in Lundvall, B. (Ed.), National Systems of Innovation: Toward a Theory of Innovation and Interactive Learning.
- Cooke P., Uranga M. and Etexbarria G. (1997) „Regional innovation systems: institutional and organizational dimension“.
- Cooke, P., Boekholt, P. and Tödting, F. (2000) The governance of innovation in Europe, Regional Perspectives on Global Competitiveness.
- Cooke, P. (2001) „Regional Innovation Systems, Clusters and the Knowledge Economy“, Industrial and Corporate Change.
- Edquist, C. and Hommen, L. (1999), „Systems of Innovation: Theory and Side“, Technology in Society: an International Journal.
- Edquist, C. (2011) „Design of innovation policy through diagnostic analysis: Identification of systemic problems (or failures)“, Industrial and Corporate Change.
- European Commission DG Regional Policy (2002) Regional Innovation Strategies under the European Regional Development Fund Innovative Actions 2000-2002.



- Freeman C., (1995) „The „national system of innovation“ in historical perspective“, Camb J Econ.
- Fritsch, M. (1999) Strategien zur Verbesserung regionaler Innovationsbedingungen, Univesitat Freiberg, Freiberg, Germany.
- Galabova, L. (2012) „Developing a knowledge-based economy through innovation policy: The cases of Bulgaria, Finland and Scotland“, Science and Public Policy.
- Galanakis, K. (2006) „Innovation process. Make sense using systems thinking“, Technovation.
- Godinho, M., Mendonça, S. and Pereira, T. (2004) „Towards a Taxonomy of Innovation Systems“, paper presented at the Second Globelics Conference: Innovation Systems and Development: Emerging Opportunities and Challenges, Beijing.
- Hall, B. (2002) „The Financing of Research and Development“, Oxford Review of Economic Policy.
- Hall, B. (2005) The Financing of Innovation, in Shane, S. (Ed.), The Handbook of Technology and Innovation Management, England: Wiley-Blackwell Publishers, Chichester.
- Patrick R., Hussler C. (2005) „Innovation in regions: What does really matter?“, Research Policy.