

**ΠΑΝΕΠΙΣΤΗΜΙΟ ΔΥΤΙΚΗΣ ΜΑΚΕΔΟΝΙΑΣ**

**ΠΑΙΔΑΓΩΓΙΚΗ ΣΧΟΛΗ**

**ΤΜΗΜΑ ΝΗΠΙΑΓΩΓΩΝ**

**Π.Μ.Σ.: ΕΠΙΣΤΗΜΕΣ ΤΗΣ ΑΓΩΓΗΣ**

**ΠΟΛΙΤΙΣΜΙΚΕΣ ΣΠΟΥΔΕΣ: ΣΗΜΕΙΩΤΙΚΗ ΚΑΙ ΕΠΙΚΟΙΝΩΝΙΑ**

Διπλωματική εργασία

*«Συνάντηση θρησκειών στη Θεσσαλονίκη (15<sup>ος</sup> αιώνας-21<sup>ος</sup> αιώνας):*

*Τόποι λατρείας και μουσειακή αγωγή»*

**Της Κομπατσιάρη Μαρίνας**

Επιβλέπουσα Καθηγήτρια:

Βαμβακίδου Ιφιγένεια, Καθηγήτρια Π.Τ.Ν./Π.Δ.Μ.

Εξεταστές:

Τσιούμης Κωνσταντίνος, Καθηγητής Α.Π.Θ.

Φωτόπουλος Νικόλαος, Επ. Καθηγητής Κοινωνικής και Εκπαιδευτικής  
Πολιτικής/ Πανεπιστήμιο Πελοποννήσου

ΘΕΣΣΑΛΟΝΙΚΗ 2018

Copyright © Κομπατσιάρη Μαρίνα, 2018.

Με επιφύλαξη παντός δικαιώματος. All rights reserved.

Απαγορεύεται η αντιγραφή, αποθήκευση και διανομή της παρούσας εργασίας, εξ ολοκλήρου ή τμήματος αυτής, για εμπορικό σκοπό. Επιτρέπεται η ανατύπωση, αποθήκευση και διανομή για σκοπό μη κερδοσκοπικό, εκπαιδευτικής ή ερευνητικής φύσης, υπό την προϋπόθεση να αναφέρεται η πηγή προέλευσης και να διατηρείται το παρόν μήνυμα. Ερωτήματα που αφορούν τη χρήση της εργασίας για κερδοσκοπικό σκοπό πρέπει να απευθύνονται προς τον συγγραφέα. Οι απόψεις και τα συμπεράσματα που περιέχονται σε αυτό το έγγραφο εκφράζουν τον συγγραφέα και μόνο.

**Όνοματεπώνυμο:** Κομπατσιάρη Μαρίνα

**A.E.M.:** 732

**Ηλεκτρονική διεύθυνση:** [marinakompatsiari@gmail.com](mailto:marinakompatsiari@gmail.com)

**Έτος εισαγωγής:** 2016

**Κατεύθυνση:** Πολιτισμικές Σπουδές: Σημειωτική και Επικοινωνία

**Τίτλος διπλωματικής εργασίας:**

*«Συνάντηση θρησκειών στη Θεσσαλονίκη (15<sup>ος</sup> αιώνας-21<sup>ος</sup> αιώνας): Τόποι λατρείας και μουσειακή αγωγή»*

Δηλώνω υπεύθυνα ότι η παρούσα εργασία δεν αποτελεί προϊόν λογοκλοπής, είναι προϊόν αυστηρά προσωπικής εργασίας, η βιβλιογραφία και οι πηγές που έχω χρησιμοποιήσει, έχουν δηλωθεί κατάλληλα με παραπομπές και αναφορές. Τα σημεία όπου έχω χρησιμοποιήσει ιδέες, κείμενο ή/και πηγές άλλων συγγραφέων, αναφέρονται ευδιάκριτα στο κείμενο με την κατάλληλη παραπομπή και η σχετική αναφορά περιλαμβάνεται στο τμήμα των βιβλιογραφικών αναφορών με πλήρη περιγραφή. Επισημαίνεται πως η συγκεκριμένη επιλογή βοηθά στον περιορισμό της λογοκλοπής διασφαλίζοντας έτσι τη συγγραφέα.

Ημερομηνία 15 -10 - 2018

Η δηλούσα

*Κομπατσιάρη Μαρίνα*

## Πίνακας περιεχομένων

Περίληψη.....	5
Πρόλογος.....	7
1. Μουσείο και μουσειακή αγωγή.....	8
1.1 Ο προσδιορισμός της έννοιας «μουσείο» και «μουσειακή αγωγή».....	8
1.2 Μουσείο και σχολείο.....	9
1.3 Ο ρόλος του μουσειοπαιδαγωγού.....	11
2. Χριστιανισμός, Μουσουλμανισμός, Ιουδαϊσμός: Ο προσδιορισμός των τριών μονοθεϊστικών θρησκειών της Θεσσαλονίκης.....	12
2.1 Η έννοια της θρησκείας.....	12
2.2 Θρησκεία και πολιτισμός.....	13
2.3 Οι ορισμοί των τριών μονοθεϊστικών θρησκειών.....	14
2.4 Το «κοινό ταξίδι» των τριών μονοθεϊστικών θρησκειών.....	16
3. Χριστιανοί, Μουσουλμάνοι, Ιουδαίοι: Η «συνάντησή» τους στην πόλη της Θεσσαλονίκης .....	18
3.1 Η κοινή ιστορική αφήγηση των τριών θρησκειών στη Θεσσαλονίκη.....	18
3.2 Οι κοινές θρησκευτικές πρακτικές Χριστιανών και Μουσουλμάνων.....	22
3.3 Οι κοινές θρησκευτικές πρακτικές με την Ιουδαϊκή κοινότητα.....	28
4. Οι τρεις μονοθεϊστικές θρησκείες μέσα από την τέχνη και τη μουσειακή αγωγή στη Θεσσαλονίκη σήμερα.....	29
4.1 Η έκθεση «Κοινοί Ιεροί Τόποι».....	29
4.2 «Μουσείο φωτογραφίας Θεσσαλονίκης»: Η «συνάντηση» των τριών θρησκειών στο εκπαιδευτικό πρόγραμμα του μουσείου.....	31
4.3 <i>Γενί Τζαμί</i> : «Η συνάντηση» των τριών θρησκειών σ' έναν χώρο πολιτισμού.....	38
5. Η μεθοδολογία της έρευνας.....	57
5.1 Σκοπός και στόχοι της έρευνας.....	57
5.2 Η εκπαιδευτική παρέμβαση.....	58
5.3 Η ποιοτική έρευνα.....	60
5.4 Ζητήματα ηθικής και δεοντολογίας, εγκυρότητας και αξιοπιστίας.....	62
6. Αποτελέσματα και συζήτηση.....	63
7. Οι περιορισμοί της έρευνας.....	70
8. Παρατηρήσεις-συζήτηση.....	71
9. Βιβλιογραφικές Αναφορές.....	72

## Περίληψη

Η τέχνη, και η κάθε μορφή έκφρασής της, οφείλει να είναι και στρατευμένη. Πρωτίστως, απευθύνεται σε όλους ανεξαρτήτως θρησκειώματος, ιδιοσυγκρασίας, εθνικότητας, ηλικίας, φυλής ή φύλου και ο ρόλος της είναι να πληροφορεί, να προβληματίζει και να διαπαιδαγωγεί. Δεν αρκεί, όμως να ακολουθεί μόνο τους αισθητικούς κανόνες του ωραίου με στόχο τη συγκίνηση και την απόλαυση, αλλά και να συνδέεται με τα σημαντικά σύγχρονά της γεγονότα και προωθώντας αξίες πανανθρώπινες, όπως της ειρήνης, του σεβασμού, της συνύπαρξης, της συνεργασίας και της ισότητας, να ξεπερνάει κάθε περιορισμό και εμπόδιο και να «ρίχνει γέφυρες». Αυτή η μορφή τέχνης καταδείχθηκε στην έκθεση «*Κοινοί Ιεροί Τόποι*», που παρουσιάστηκε στη Θεσσαλονίκη, στην πόλη που για αιώνες Χριστιανοί, Μουσουλμάνοι και Εβραίοι «περπάτησαν στον ίδιο δρόμο». Η έκθεση κατάφερε να μεταδώσει το μήνυμα της ενότητας, αποδεικνύοντας ότι η θρησκεία είναι το μέσο, που βοηθάει να συνειδητοποιήσουμε όλοι πόσα μας ενώνουν, παρά μας χωρίζουν.

Σκοπός της παρούσας έρευνας είναι να αναδειχθεί η συνύπαρξη των τριών μονοθεϊστικών θρησκειών της Θεσσαλονίκης, Χριστιανισμού, Μουσουλμανισμού και Ιουδαϊσμού μέσα από την τέχνη και τη μουσειακή αγωγή. Για τη διερεύνηση του θέματος, επιλέχθηκαν, ως ερευνητικό υλικό, το «αφήγημα» της πόλης της Θεσσαλονίκης στο «*Γενί τζαμί*», όπως παρουσιάστηκε στην έκθεση «*Κοινοί Ιεροί Τόποι*» και το εκπαιδευτικό πρόγραμμα του «*Μουσείου Φωτογραφίας*», το οποίο υλοποιήθηκε στο πλαίσιο της ίδιας έκθεσης. Μεθοδολογικά εργαλεία της έρευνας, αποτέλεσαν για το «αφήγημα» στο «*Γενί Τζαμί*», το οποίο ήταν και το πεδίο της έρευνας, η παρατήρηση, το οπτικό και γραπτό υλικό της έκθεσης και για το εκπαιδευτικό πρόγραμμα του «*Μουσείου Φωτογραφίας*» η εκπαιδευτική παρέμβαση. Τα αποτελέσματα της έρευνας ανέδειξαν, το «κοινό ταξίδι» των τριών μονοθεϊστικών θρησκειών, τους κοινούς τρόπους και τόπους λατρείας τους, την πολιτισμική πορεία που χάραξαν οι τρεις θρησκευτικές κοινότητες στη Θεσσαλονίκη, και που συνεχίζουν να διαγράφουν και σήμερα, μέσα από τη «συνάντησή» τους σε τόπους λατρείας και χώρους πολιτισμού.

## Λέξεις Κλειδιά

Συνάντηση θρησκειών, κοινοί ιεροί τόποι, μουσειακή αγωγή, θρησκείες.

## Abstract

Art and every form of its expression must be engaged. Primarily, it applies to all over and above religion, temperament, nationality, age, race or sex and its role is to inform, to make one think and to educate. However, it is not enough, to follow the aesthetic rules of the beautiful so as to cause emotion and enjoyment, but it must also be related to all important contemporary events and to promote universal values such as peace, respect, coexistence, cooperation and equality, to overcome every constraint and obstacle and to "build bridges". This form of art was demonstrated in the exhibition "Shared Sacred Places", which was presented in Thessaloniki, the city in which for centuries Christians, Muslims and Jews "walked in the same path". The exhibition helped us to realize the strength of unity and it proved that religion is the only thing that makes us realize all that unite us rather than divide us.

The purpose of this research is to highlight the coexistence of the three monotheistic religions of Thessaloniki, Christianity, Muslimism and Judaism through art and museum education. To investigate the issue, the "narrative" of the city of Thessaloniki in the "Yeni Cami" was selected as a research material as presented in the exhibition "Shared Sacred Sites" and the educational program of the "Museum of Photography" of the same exhibition. Methodological tools of the research were the "narrative" in the "Yeni Cami", which was the field of research, the observation, the visual and written material of the exhibition and for the educational program of the Museum, the educational intervention. The results of the research have highlighted the "common journey" of the three monotheistic religions, their common ways and places of worship, the cultural path that the three religious communities have shaped in Thessaloniki, and which continue to erase today through their "meeting" in places of worship and culture.

## Key Words

Meeting of religions, shared sacred sites, museum studies, religions.

## Πρόλογος

Οι τρεις μονοθεϊστικές θρησκείες, Χριστιανισμός, Μουσουλμανισμός και Ιουδαϊσμός, συμπορεύτηκαν και προόδευσαν ιστορικά στη Θεσσαλονίκη, στην πόλη, που και σήμερα συναντώνται οι δρόμοι της μετανάστευσης, καθιστώντας την ιδανική για την εξιστόρηση του «αφηγήματος» των τριών θρησκειών. Ενώ, χρονικά, η ιστορία της Θεσσαλονίκης απαντάται κατά την αρχαιότητα και παρά τον σημαντικό της ρόλο ως μέρος της Βυζαντινής Αυτοκρατορίας, μόνο κατά την περίοδο της Οθωμανικής Αυτοκρατορίας έγινε σημείο ένωσης των τριών θρησκειών και η πόλη απέκτησε «πολυφωνικό» παρελθόν, παρόν και μέλλον.

Μετά την Οθωμανική κατάκτηση, η Θεσσαλονίκη έγινε κοινός τόπος πολιτισμών. Χριστιανοί, Μουσουλμάνοι και Εβραίοι συγκατοίκησαν στη Θεσσαλονίκη, ίδρυσαν τους ιερούς ναούς και τα μνημεία τους, και ακολούθησαν τροχιές παράλληλες, που μπορεί να διακόπτονταν, αλλά κυρίως διασταυρώνονταν στους τόπους προσευχής τους. Η Θεσσαλονίκη υπήρξε κοινός τόπος για τα τρία «σύννοικα» εθνικά στοιχεία· αποτέλεσε μία πόλη διαφοροποιημένη, αλλά και διαμοιραζόμενη μεταξύ των διαφορετικών θρησκευτικών κοινοτήτων και σταυροδρόμι ιερών γεωγραφιών. Οι τρεις κοινότητες επικοινωνούσαν και συνυπήρχαν σε εορτασμούς, θεσμικές εκδηλώσεις, επισκέψεις επισήμων στην πόλη, στις κοινωνικές τους σχέσεις και γενικότερα στην καθημερινή τους ζωή.

Σήμερα οι τρεις θρησκείες «συναντώνται» και «ζουν» ξανά μαζί στη Θεσσαλονίκη μέσα από την τέχνη και τη μουσειακή αγωγή. Χριστιανισμός, Μουσουλμανισμός και Ιουδαϊσμός δημιούργησαν τη δική τους κοινή ιστορία στην πόλη, που αναδεικνύεται στην έκθεση *«Κοινοί Ιεροί Τόποι»* στο *«Μουσείο Φωτογραφίας Θεσσαλονίκης»* και στο *«Γενί Τζαμί»*.

Τόσο το μουσειοπαιδαγωγικό πρόγραμμα του *«Μουσείου Φωτογραφίας Θεσσαλονίκης»*, όσο και το «αφήγημα» της έκθεσης στο *«Γενί Τζαμί»*, κατάφεραν να επικοινωνήσουν το μήνυμα της ενότητας και του αλληλοσεβασμού. Με όχημα την τέχνη γινόμαστε κοινωνοί πληροφοριών, θρησκευτικού και ιστορικού περιεχομένου, το οποίο βρίθει συναισθημάτων και σημειολογικών αναφορών, και μας αγγίζει συναισθηματικά.

## 1. Μουσείο και μουσειακή αγωγή

### 1.1 Ο προσδιορισμός της έννοιας «μουσείο» και «μουσειακή αγωγή»

Η λέξη «μουσείο» προέρχεται από την αρχαιοελληνική λέξη «Μούσα», που σημαίνει τέμενος στις Μούσες, θεότητες-προστάτιδες των τεχνών και των γραμμάτων, κόρες του Δία και της Μνημοσύνης. Η σχέση των Μουσών με τα γράμματα και τις τέχνες, είχε ως αποτέλεσμα την εξέλιξη της έννοιας «μουσείο» σε χώρο καλλιέργειας γραμμάτων και τεχνών και αργότερα σε βιβλιοθήκη και φιλοσοφική σχολή (Τζιαφέρη, 2005).

Το μουσείο είναι ένας μόνιμος, μη κερδοσκοπικός, θεσμός που βρίσκεται στην υπηρεσία της κοινωνίας και της ανάπτυξής της. Είναι ανοιχτό στο κοινό και αποκτά, συντηρεί, ερευνά, προβάλλει και εκθέτει την υλική και άυλη κληρονομιά της ανθρωπότητας και του περιβάλλοντος της, με στόχο την εκπαίδευση, τη μελέτη και την επικοινωνία (Colin, 2010).

Η μουσειακή αγωγή είναι μία εφαρμοσμένη παιδαγωγική, η οποία έχει ως χώρο δράσης της το μουσείο. Αντικείμενο της μουσειακής αγωγής είναι η επιστημονική διερεύνηση των μουσειολογικών και παιδαγωγικών αρχών, που διέπουν την εκπαιδευτική και πολιτιστική πολιτική των μουσείων και καθορίζουν τον σχεδιασμό, την υλοποίηση και αξιολόγηση εκπαιδευτικών προγραμμάτων (Νάκου, 2006).

Η μουσειακή αγωγή ενδιαφέρει πέρα από τα μουσεία και τους εκπαιδευτικούς, κοινωνικούς και πολιτισμικούς θεσμούς. Στόχος της μουσειοπαιδαγωγικής επιστήμης είναι τόσο η καλλιέργεια της κριτικής σκέψης, όσο και των συναισθηματικών και κοινωνικών παραστάσεων με κύριο σκοπό την προώθηση της παιδείας. Είναι η επιστήμη, η οποία συμβάλλει στον σχεδιασμό, στην εφαρμογή και αξιολόγηση εκπαιδευτικών προγραμμάτων με απώτερο σκοπό να διευκολύνει άτομα και ομάδες να προσεγγίζουν, να αξιοποιούν και να ερμηνεύουν τις υλικές και άυλες διαστάσεις του πολιτισμού (Νάκου, 2006).

Η μουσειοπαιδαγωγική επιστήμη έχει ως βάση της, την παιδαγωγική και τη σύγχρονη μουσειολογία. Οι επιστήμες αυτές εμβαθύνουν στη μαθησιακή διαδικασία και όχι στη διδακτέα ύλη, προσεγγίζοντας ευέλικτες εναλλακτικές μεθόδους, απορρίπτοντας τις παραδοσιακές. Για παράδειγμα, η παραδοσιακή ξενάγηση ως μέθοδος προσέγγισης των μουσείων έχει αμφισβητηθεί εδώ και δεκαετίες και τη θέση της πήραν



εναλλακτικές μέθοδοι όπως ο διάλογος, τα ενδιαφέροντα των επισκεπτών και η αυτενέργεια (Νάκου, 2006).

Η επικοινωνία και ο διάλογος είναι δύο κατευθύνσεις, οι οποίες ενδιαφέρουν το σύγχρονο μουσείο. Η επικοινωνία αποτελεί θεμελιώδη λειτουργία των μουσείων, καθώς είναι το μέσο για τη μετάδοση πληροφοριών, μηνυμάτων και εμπειριών με ευχάριστο και αποτελεσματικό τρόπο σε διαφορετικές κοινωνικές ομάδες και άτομα με ποικίλες αναζητήσεις, ενδιαφέροντα και προσδοκίες (Μούλιου & Μπούνια, 1999).

Στόχος του σύγχρονου μουσείου, είναι να χαρακτηρίζεται η επίσκεψη σε αυτό «ευχάριστη εμπειρία». Έτσι, γίνεται η μετάβαση από τον χαρακτηρισμό «ευρύ κοινό» στον χαρακτηρισμό «ενεργός επισκέπτης», εφόσον το κοινό προσδοκά πια περισσότερη ενημέρωση, επικοινωνία και ψυχαγωγία, και το μουσείο περισσότερο κοινό. Η εμπειρία της επίσκεψης στο μουσείο διαμορφώνεται από την προσωπική διάσταση, τον συνδυασμό δηλαδή, γνώσεων και ενδιαφερόντων του κάθε επισκέπτη, την κοινωνική διάσταση, τη σχέση με τους επισκέπτες της ίδια ομάδας και με το προσωπικό του μουσείου, καθώς και με τη φυσική διάσταση του χώρου, όπως την αρχιτεκτονική του μουσείου και τη σωματική κατάσταση του επισκέπτη (Τζιαφέρη, 2005).

Στο πλαίσιο αυτής της επικοινωνιακής πολιτικής το σύγχρονο μουσείο συμβάλει στην αγωγή και στην εκπαίδευση του επισκέπτη. Από τη δεκαετία ακόμα του '70, το μουσείο αποκτά μία διαφορετική σύνδεση με το σχολείο μέσα από άτυπες μορφές μουσειοπαιδαγωγικής δράσης. Αποτέλεσμα αυτής της σύνδεσης, είναι η προσπάθεια προσέγγισης παιδιών σχολικής ηλικίας με σκοπό τη δημιουργία εκπαιδευτικών τμημάτων των μουσείων (Τζιαφέρη, 2005).

## 1.2 Μουσείο και σχολείο

Το σημερινό μουσείο διαφοροποιείται από το παραδοσιακό. Η μουσειοπαιδαγωγική εκλαμβάνει τη μάθηση ως μία ενεργητική δραστηριότητα με κοινωνικό χαρακτήρα και όχι ως μία παθητική διαδικασία. Και το ίδιο το άτομο έχει ενεργητική στάση κατά τη μάθησή του, ενώ η γνώση του διαμορφώνεται κατά τη διάρκεια αλληλεπίδρασής του με το περιβάλλον. Το επίκεντρο της μάθησης μετατοπίζεται από το αντικείμενο της μάθησης στον ίδιο τον μαθητευόμενο, έτσι και για τα μουσεία σημείο ενδιαφέροντος τους είναι οι επισκέπτες (Hein, 1998).

Τα εκπαιδευτικά προγράμματα στα μουσεία εφαρμόστηκαν στη Ελλάδα με κάποια καθυστέρηση σε σχέση με τις χώρες της Ευρώπης και τη Αμερικής και εφαρμόζονται τα τελευταία 35 χρόνια. Παρόλα αυτά, σήμερα θεωρούνται το βασικό μέσο επίτευξης μίας βιωματικής προσέγγισης του μουσείου και εναλλακτικής προσέγγισης της σχολικής γνώσης κι αυτό, διότι διαθέτουν χαρακτηριστικά εκπαιδευτικής διαδικασίας, δηλαδή στόχους, γνωστικό περιεχόμενο και διδακτικές μεθόδους, με αποτέλεσμα να διαδραματίζουν σημαντικό ρόλο στην εκπαίδευση σε συνεργασία με το σχολείο (Τζιαφέρη, 2005).

Η επαφή μεταξύ των επισκεπτών ενός μουσείου και των εκθεμάτων ενθαρρύνεται μέσα από τη μουσειακή αγωγή, η οποία αποτελεί τον συνδετικό κρίκο μεταξύ μουσείου και σχολείου. Ο κοινωνικός κι ο εκπαιδευτικός χαρακτήρας του μουσείου επιτυγχάνεται με τα εκπαιδευτικά του προγράμματα καθιστώντας πιο ελκυστικό το μουσειακό περιβάλλον και επιτυγχάνοντας την αύξηση του αριθμού των επισκεπτών του (Δάλκος, 2000).

Η επίσκεψη ενός σχολείου στο μουσείο οργανώνεται σε τρεις φάσεις:

1. Πριν την επίσκεψη (Προπαρασκευαστική φάση στο σχολείο)
2. Την επίσκεψη (Κύρια φάση στο μουσείο)
3. Μετά την επίσκεψη (Τελική φάση στο σχολείο) (Κακούρου-Χρόνη, 2006).

Πριν την επίσκεψη, ο εκπαιδευτικός πρέπει να επιλέξει τον μουσειακό χώρο τον οποίο θα επισκεφτεί με τους μαθητές του. Έπειτα, να σχεδιάσει το πρόγραμμα που θα εφαρμοστεί, να έρθει σε επικοινωνία με τους υπεύθυνους του μουσείου, να προετοιμάσει τα παιδιά για την επικείμενη επίσκεψη στο μουσείο και κατόπιν συνεννόησης με τους υπεύθυνους του μουσείου, να εξασφαλιστούν οι βασικές προϋποθέσεις για την ομαλή διεξαγωγή του προγράμματος. Σε κάθε περίπτωση η συνεργασία σχολείου και μουσείου είναι απαραίτητη και διεξάγεται βάσει αμοιβαίου σεβασμού και εμπιστοσύνης (Κακούρου-Χρόνη, 2006).

Η επιτυχία του προγράμματος κατά τη διάρκεια της επίσκεψης ενός σχολείου στο μουσείο εξαρτάται από αρκετούς παράγοντες· η εξοικείωση των μαθητών στον χώρο του μουσείου, η ενημέρωσή τους σχετικά με το πρόγραμμα, ο τρόπος διεξαγωγής του προγράμματος ανάλογα με την ηλικιακή ομάδα των παιδιών (διάλογος, δραματοποίηση, δημιουργική γραφή, εκπαιδευτικά προγράμματα, επινόηση μίας

ιστορίας) καθώς και η εφαρμογή της ανακαλυπτικής μάθησης, είναι κάποιοι από τους παράγοντες που συντελούν στην επιτυχία του. Τέλος, απαραίτητο είναι να συντηρείται πάντα η φαντασία των μαθητών, η διάθεσή τους για συνεργασία και για ενεργή συμμετοχή στην ψυχαγωγία μέσω του παιχνιδιού με απώτερο σκοπό να αποκομίσουν μία θετική μουσειακή εμπειρία (Κακούρου-Χρόνη, 2006).

Η επεξεργασία της επίσκεψης συνεχίζεται και μετά το μουσείο. Τόσο ο εκπαιδευτικός, όσο και ο υπεύθυνος των μουσειοπαιδαγωγικών προγραμμάτων οφείλουν και πρέπει να βρουν τρόπους καλλιέργειας και συνέχειας του προγράμματος, που υλοποιήθηκε στο μουσείο και σε χώρους έξω από αυτό όπως στο σχολείο, στο σπίτι ή ακόμα και σε έναν περίπατο (Κακούρου-Χρόνη, 2006).

### 1.3 Ο ρόλος του μουσειοπαιδαγωγού

Ο κάθε επισκέπτης μουσείου έχει δύο βασικές προσδοκίες, την ψυχαγωγία και τη μάθηση. Ο μουσειοπαιδαγωγός είναι αυτός που καλείται να πραγματοποιήσει αυτές τις προσδοκίες μέσα από τον σχεδιασμό εκπαιδευτικών προγραμμάτων, ώστε να κάνει τους επισκέπτες να εξοικειωθούν με τον χώρο, να αισθανθούν άνετα και να δείξουν ένα πραγματικό ενδιαφέρον για τις δραστηριότητες του μουσείου (Καλούρη-Αντωνοπούλου, 1985).

Ο μουσειοπαιδαγωγός ουσιαστικά είναι ο διαμεσολαβητής ανάμεσα στα εκθέματα και στο κοινό. Το κοινό του μουσείου δεν είναι πάντα σε θέση να ερμηνεύει τα εκθέματα και τις συλλογές του γι' αυτό και η παρουσία του μουσειοπαιδαγωγού είναι απαραίτητη και καθοριστικής σημασίας (Κοντογιάννη, Βάος & Μπαχούμα, 2001).

Ο μουσειοπαιδαγωγός ενθαρρύνει, προτρέπει, ενισχύει και εμπλουτίζει τη φαντασία των παιδιών, χωρίς να παρεμβαίνει. Αυτό το κατορθώνει δίνοντας «ψυχή» και «κίνηση» στα εκθέματα του μουσείου, ώστε να γίνουν φιλικά στον καθένα και κυρίως στα παιδιά, λαμβάνοντας υπόψη το μορφωτικό τους επίπεδο και προσεγγίζοντας με σαφήνεια τα εκθέματα. Στόχος του μουσειοπαιδαγωγού είναι τόσο η πολιτισμική μόρφωση των παιδιών, όσο και η ανάπτυξη της δημιουργικής τους ικανότητας με σκοπό την εδραίωση μίας θετικής σχέσης με τα μουσεία (Καλούρη-Αντωνοπούλου, 1985).

Ο υπεύθυνος των εκπαιδευτικών προγραμμάτων θα πρέπει να είναι ιδεολόγος, ανθρωπιστής και να μπορεί να αφογκράζεται τις κοινωνικές αλλαγές. Να έχει εκτός

των άλλων, διοικητικές ικανότητες, να ακολουθεί έναν κώδικα συμπεριφοράς στο πλαίσιο λειτουργίας του μουσείου και να έχει επαγγελματική κατάρτιση σε θέματα εκπαίδευσης, αλλά και μουσειολογίας (Δάλκος, 2000).

Έργο του μουσειοπαιδαγωγού δεν είναι μόνο η εφαρμογή και η υλοποίηση των εκπαιδευτικών προγραμμάτων, αλλά και ο σχεδιασμός τους. Καλείται να σχεδιάσει το πρόγραμμα, να φροντίσει για την υλικοτεχνική υποδομή, να ενημερώσει τους εκπαιδευτικούς για το πρόγραμμα και να μπορεί να ψυχολογεί την ομάδα των μαθητών και ομάδων που θα υποδεχτεί, ώστε το πρόγραμμά του να είναι ικανό να προσαρμοστεί και να είναι ευέλικτο σε περίπτωση που το απαιτήσουν οι συνθήκες. Πρόκειται, λοιπόν, για ένα εγχείρημα δύσκολο, υπεύθυνο και απαιτητικό, αλλά και προκλητικό καθώς αναλαμβάνει τον ρόλο του καθοδηγητή και όπως προαναφέρθηκε του διαμεσολαβητή ανάμεσα στο έκθεμα και στον επισκέπτη (Μυρογιάννη, 1999).

## 2. Χριστιανισμός, Μουσουλμανισμός, Ιουδαϊσμός: Ο προσδιορισμός των τριών μονοθεϊστικών θρησκειών της Θεσσαλονίκης

### 2.1 Η έννοια της θρησκείας

Η πρωταρχική λειτουργία της θρησκείας είναι να δώσει νόημα στην ανθρώπινη ύπαρξη, προαπαιτούμενο για την κοινωνικοποίηση και τη μετάβαση από τον ζώοδη οργανισμό στο άτομο. Μ' αυτήν την έννοια, *«η θρησκεία είναι η εκλογικευμένη τάξη πραγμάτων, ως εσωτερική μορφή αντίληψης του κόσμου»*. Ο όρος *«αντίληψη»*, που προαναφέρθηκε, αποκτά έναν συμβολικό χαρακτήρα τοποθετώντας στη θρησκευτική περιοχή τον τελικό σκοπό του κόσμου. Νόημα στον αγώνα για τη ζωή δίνει η προσμονή της *«ανταμοιβής»*, μια έννοια η οποία δεν είναι ίδια σε όλες τις θρησκείες, αποδίδεται όμως, από τον Θεό της κάθε θρησκείας, ανεξάρτητα από την ειδική ονομασία με την οποία αυτός προσφωνείται (Γιούλτσης, 2002, σελ.71-72).

Η θρησκεία θα μπορούσε να προσδιοριστεί με βάση *την ποιοτική της διάσταση*. Σ' αυτήν την περίπτωση έχει αναλάβει τον ρόλο να μεταμορφώσει προοδευτικά και εξελικτικά την κοινωνία και τον πολιτισμό της. Επίσης, θα μπορούσε να προσδιοριστεί με βάση *τα εξωτερικά της στοιχεία*, την τυπολογία. Σ' αυτήν την περίπτωση ορίζεται με βάση την εμπειρική έκφραση. Μ' όποιον τρόπο και να προσδιοριστεί, επικεντρώνεται σε πράξεις και γεγονότα με πολιτιστικό, κοινωνικό και ηθικό περιεχόμενο, αποκλείοντας την όποια αναφορά στην πνευματική ύπαρξη.

Μία τρίτη ματιά, προσδιορίζει τη θρησκεία με βάση τη σχέση της με το «άγιο». Ως «άγιο», λογαριάζεται οτιδήποτε δεν είναι ανόσιο και που μπορεί να προσδιορίζει τον άνθρωπο και τις δραστηριότητες του. Έτσι, η θρησκεία ορίζεται με βάση τη συμπεριφορά του «πιστού», ο οποίος αγωνίζεται για να δώσει στην ύπαρξη του ένα νόημα «καθολικό» (Γιούλτσης, 2002, σελ.79-80).

Τέλος, κρίνεται απαραίτητο να δοθεί και ένας *λειτουργικός* ορισμός στη θρησκεία. Ο ορισμός αυτός θα πρέπει να «αγκαλιάζει» όχι μόνο την ποιοτική της διάσταση ή τις πράξεις που τη χαρακτηρίζουν, αλλά κατά βάση τη λειτουργία της και κυρίως τη μεταμορφωτική της επίδραση στον άνθρωπο. Στο πλαίσιο αυτό, ιδιαίτερη βαρύτητα και περιεχόμενο αποκτούν η βούληση, οι σκέψεις, τα συναισθήματα, οι προσδοκίες και οι προθέσεις. Έτσι, *«η θρησκεία είναι ένα σύστημα δοξασιών και πράξεων, που εμπνέει μια Υπέρτατη Υπαρξη και χρησιμοποιεί μια ομάδα ανθρώπων, για να αντιμετωπίσει τα έσχατα προβλήματα της ανθρώπινης ζωής. Είναι η άρνηση να συνθηκολογήσει κανείς με τον θάνατο, να παραδοθεί στην απογοήτευση, να αφήσει την εχθρότητα να καταστρέψει τις ανθρώπινες σχέσεις του»* (Γιούλτσης, 2002, σελ.81).

Σ' αυτήν την περίπτωση, παρά τις όποιες διαφωνίες για τον ορισμό, περικλείονται όλες οι μεταβλητές της κοινωνικής ζωής. Αυτές μπορούν να χαρακτηριστούν ως «έσχατα προβλήματα» κι ενώ οι τρόποι επίλυσης αυτών των προβλημάτων είναι πολλοί, τα προβλήματα παραμένουν ίδια. Έρχεται, λοιπόν, η θρησκεία να λειτουργήσει προστατευτικά ως «στήριγμα» της ανθρώπινης ψυχής, καθιστώντας αναπόφευκτη την παρουσία της στις αγωνίες και τα αδιέξοδα των «έσχατων προβλημάτων» (Γιούλτσης, 2002).

## 2.2 Θρησκεία και πολιτισμός

Η *θρησκεία* και ο *πολιτισμός* είναι δύο έννοιες που είτε συγκρούονται μεταξύ τους, είτε συλλειτουργούν, συμπορεύονται ιστορικά και επηρεάζονται αμοιβαία. Άλλοτε η θρησκεία εμπεριέχει τον πολιτισμό κι άλλοτε ο πολιτισμός τη θρησκεία, στην πρώτη περίπτωση ο πολιτισμός λειτουργεί ως πολιτιστική συνέχεια της θρησκείας και στη δεύτερη, η θρησκεία εκτιμάται από τον πολιτισμό ως μεταφυσική, ιστορική ή συναισθηματική του λεπτομέρεια. Πάντως, θρησκεία και πολιτισμός, απαντώνται σε πολλά επίπεδα σχέσεων, αποτέλεσμα του κοινού τους ενδιαφέροντος για τον άνθρωπο, άποψη που υποστηρίζεται ύστερα από τη σημασιολογική ανάλυση των ορισμών των δύο εννοιών (Γιούλτσης, 2002).

Ήδη δόθηκε ο ορισμός της θρησκείας. Αντίστοιχα, *«ο πολιτισμός είναι αυτό το σύνθετο όλο, που περιλαμβάνει τη γνώση, την πίστη, την τέχνη, την ηθική, το δίκαιο, τα έθιμα και κάθε άλλη ικανότητα και συνήθεια, που αποκτά ο άνθρωπος ως μέλος της κοινωνίας»* (Taylor, 1871, σελ.9).

Υπάρχει όμως και ο ηθικός πολιτισμός, δηλαδή η καθυπόταξη των παθών της ανθρώπινης ψυχής, η ανύψωση του ανθρώπου από το πεδίο του κτήνους στη βαθμίδα της ηθικής τελειώσεως, κατά την οποία ο άνθρωπος ολοκληρώνει την πνευματική του ύπαρξη και αποκτά αυτόνομη ηθική προσωπικότητα. Το βαθύτερο αυτό νόημα του πολιτισμού αντιπροσωπεύεται από το ιδεώδες της ηθικής ελευθερίας, που φιλοδοξεί να καταστήσει τον άνθρωπο ελεύθερο από τα πάθη, που σκοτίζουν την ψυχή και το λογικό του (Γιούλτης, 2002).

Παρά τις όποιες διαφωνίες για τους παραπάνω ορισμούς, γίνεται κοινά αποδεκτό ότι αυτοί εμπεριέχουν όλες τις μεταβλητές της κοινωνικής, ηθικής και πνευματικής ζωής, αλλά και τα κίνητρα για πολιτιστικές ανησυχίες και προσανατολισμούς. Η τέχνη, η μουσική, η ποίηση, η παιδεία και ό,τι έχει να κάνει με την πολιτιστική δημιουργία, έχει σχέση με τη θρησκεία. Όταν ο άνθρωπος απαλλαγεί από τους φόβους του, μετατοπίζει το ενδιαφέρον του στα συναισθήματα, στη δημιουργία, στις συγκινήσεις, που προέρχονται από την επικοινωνία του με το θείο. Συμπερασματικά, καταλήγουμε ότι πέρα από την όποια *«θρησκευτικότητα»*, ο άνθρωπος αφού έρθει σε επαφή με την αλήθεια του Θεού αρχίζει να αναζητά τρόπους εκφράσεως σε όλα τα επίπεδα της δημιουργίας (Γιούλτης, 2002).

### 2.3 Οι ορισμοί των τριών μονοθεϊστικών θρησκειών

Οι Eliade και Couliano (1990, σελ. 251, 171, 154), προσδιορίζουν τις τρεις μονοθεϊστικές θρησκείες με τον παρακάτω τρόπο:

*«Ο Χριστιανισμός είναι το αποτέλεσμα μιας πορείας που διαρκεί τριάμισι αιώνες και ορίζεται σαν ένα σύστημα με πολλαπλά αλληλοεξαρτώμενα υποσύνολα, που η λειτουργία του προέρχεται είτε από έναν εσωτερικό μηχανισμό επαμφοτερισμού των δύο μεγάλων ρευμάτων στο εσωτερικό της χριστιανικής θεολογίας (του ιουδαϊκού και του πλατωνικού ρεύματος), είτε από την αλληλεπίδραση ανάμεσα σ' ένα κεντρικό υποσύστημα και σε υποσυστήματα που αναπτύσσονται γύρω από τον χριστιανισμό (οι «αιρέσεις»), χωρίς να είναι στη κυριολεξία χριστιανικά».*

*«Η λέξη Ισλάμ προέρχεται από την τέταρτη ρηματική μορφή της ρίζας σλμ (άσλαμα, «υποτάσσομαι») και σημαίνει υποταγή (στον Θεό): μουσλίμ, μουσουλμάνος, είναι η ενεργητική μετοχή: (αυτός) που υποτάσσεται (στον Θεό). Ο Ισλαμισμός είναι μια από τις σημαντικότερες θρησκείες της ανθρωπότητας, δίνει σήμερα το παρών σ' όλες τις Ηπείρους. Κυριαρχεί μάλιστα στη Μέση Ανατολή, στη Μικρά Ασία, στην περιοχή του Καύκασου και της βόρειας Ινδίας, στη νότια Ασία και την Ινδονησία, στη βόρεια και ανατολική Αφρική».*

*«Ο εβραϊκός λαός έκανε την ιστορική του εμφάνιση μετά το 2000 π.Χ. Ίσως να κατάγεται από τους Αμορίτες ή Δυτικούς, που εγκαταστάθηκαν στη Μεσοποταμία στα τέλη της 3<sup>ης</sup> χιλιετηρίδας. Ίσως όμως και να ταυτίζεται με τους κχαμπίρου, που αναφέρουν οι πηγές των μέσων της 2<sup>ης</sup> χιλιετηρίδας. Σύμφωνα με τη Βίβλο, οι πρόγονοι του Ισραήλ έφρασαν στη Αίγυπτο σαν ελεύθεροι άντρες που αργότερα όμως υποδουλώθηκαν. Χιλιάδες έφυγαν γύρω στο 1260 π.Χ. ακολουθώντας τον προφήτη Μωσή, που το όνομα του έχει Αιγυπτιακή προέλευση. Εγκαταστάθηκαν στη Χαναάν και εκεί σχημάτισαν κατόπιν τις δώδεκα φυλές».*

Ο χριστιανικός κανόνας αποτελείται από τα 27 γραπτά της Καινής διαθήκης: τα τέσσερα Ευαγγέλια, τις Πράξεις των Αποστόλων, τις επιστολές των Αποστόλων και την Αποκάλυψη του Ιωάννη. Ο Ιησούς Χριστός, Ιουδαίος προφήτης απ' τη Ναζαρέτ ήταν γιός της Μαρίας και σύμφωνα με την παράδοση σταυρώθηκε σε ηλικία 33 ετών. Ο Ιησούς βρίσκεται στο κέντρο του Χριστιανισμού και η ζωή, τα θαύματα και το κήρυγμά του περιγράφονται στα τέσσερα Ευαγγέλια. Οι μεγάλες γιορτές των Χριστιανών είναι τα Χριστούγεννα και το Πάσχα, που έπεται μιας αυστηρής νηστείας σαράντα ημερών και ακολουθείται από τον εορτασμό της Ανάστασης. Μία διάσταση του χριστιανικού βίου είναι η ευχαριστία, δηλαδή η μετάληψη του καθαγιασμένου οίνου και άρτου. Το βάπτισμα, το χρίσμα, η ευχαριστία, το ευχέλαιο, ο γάμος, η ιεροσύνη και η μετάνοια είναι τα επτά μυστήρια των Χριστιανών. Η πιο «ζωηρή» χριστιανική ελπίδα είναι η επουράνια ανταμοιβή λόγω του ενάρετου βίου, ενώ η κακία οδηγεί στην κόλαση και την τιμωρία (Eliade & Couliano, 1990).

Η λέξη Κουρ'άν (Κοράνιο) προέρχεται από το κάρα'α, που σημαίνει «διαβάζω, αφηγούμαι». Για τους Μουσουλμάνους το Κοράνιο είναι ο λόγος του Θεού, που μεταδόθηκε από τον Γαβριήλ στον προφήτη Μωάμεθ, αυτές οι αποκαλύψεις απαρτίζουν τη Θεολογία του Κορανίου, αποτελούν μέρος της παράδοσης και

συνιστούν τον κώδικα της μουσουλμανικής ζωής. Τα δύο μεγάλα θέματα του κορανίου είναι ο μονοθεϊσμός και ο προορισμός των ανθρώπων σε σχέση με τον Θεό. Οι καθημερινές προσευχές (σαλάτ), η ελεημοσύνη, η νηστεία του Ραμαντάν και το προσκύνημα στη Μέκκα αποτελούν τις θεμελιώδεις πράξεις της θρησκευτικής ζωής των μουσουλμάνων. Πέντε προσευχές πρέπει να απαγγέλλει καθημερινά ένας μουσουλμάνος, που αρχίζουν με το *αντχάν* (την επίκληση) που εκφωνεί από τον μιναρέ ο μουεζίνης. Ο πιστός δεν είναι απαραίτητο να βρίσκεται στο τζαμί, για να προσευχηθεί, αρκεί να έχει εκτελέσει τους τελετουργικούς του καθαρμούς και να είναι στραμμένος προς τη Μέκκα απαγγέλλοντας φράσεις από το Κοράνιο (Eliade & Couliano, 1990).

Το Τανάχχ είναι η ιερή γραφή των Εβραίων. Ο Νόμος, οι Προφήτες και οι Γραφές αποτελούν τις τρεις βασικές ενότητες της ιερής γραφής. Η Πεντάτευχος, δηλαδή τα πέντε γραπτά, αποτελείται από τη Γένεση, την Έξοδο, το Λευϊτικόν, τους Αριθμούς και το Δευτερονόμιον. Οι Προφήτες χωρίζονται σε «παλαιούς» και «νέους». Οι «παλιοί» παρουσιάζονται σε έξι βιβλία ιστορικών διηγήσεων: Ιησούς, Κριταί, Σαμουήλ Α΄ και Β΄, με ήρωες, τους Ιησού του Ναυή, διαδόχου του Μουσή, Σαμουήλ, Σαούλ, Δαβίδ και τους προφήτες, Ηλία και Ελισσαίο. Οι «νέοι» προφήτες συγκεντρώνουν τα οράματα και τους χρησμούς των Ησαΐα, Ιερεμία, Ιεζεκιήλ. Οι σπουδαιότερες εβραϊκές γιορτές είναι το Νέο Έτος, ο Εξιλασμός, η Σκηνοπηγία, η Καθιέρωση, τα Πουρίμ, το Πάσχα και η Πεντηκοστή, το Κιππούρ, τη Σουκκότ και η πιο πρόσφατη γιορτή ονομάζεται Τοράχ. Η εορτή του Νέου Έτους είναι η πρώτη πανήγυρη μιας σειράς εορτών. Οι συμμετέχοντες της εορτής του Νέου Έτους συγκεντρώνονται υπό τους ήχους ενός οργάνου από κέρατο κριαριού, που διώχνει του δαίμονες. Κοντά σε μια πηγή γιορτάζουν την τελετή *τασλίκ* («θα πεταχτεί») με σκοπό την απελευθέρωση από την αμαρτία. Το βράδυ τρώνε παντζάρια, πράσα, χουρμάδες κ.α. παίζοντας με τη διπλή σημασία των λέξεων: «Είθε ο Θεός να κυνηγήσει, να κόψει, να τελειώσει κ.λ.π. τους εχθρούς μας» (Eliade & Couliano, 1990).

#### 2.4 Το «κοινό ταξίδι» των τριών μονοθεϊστικών θρησκειών

Οι τρεις μονοθεϊστικές θρησκείες, ο Χριστιανισμός, ο Ιουδαϊσμός και ο Ισλαμισμός, προέρχονται από μία κοινή πηγή, την ανεπιφύλακτη και αδιαμφισβήτητη πίστη σ' ένα Θεϊκό Ον. Η ιστορία της προέλευσης αυτών των θρησκειών αποδεικνύει ότι αν



δεχτούμε ότι υπάρχει ένα υπέρτατο Ον, που είναι ο Δημιουργός όλων μας, τότε αυτός ο Θεός δεν θα επέλεγε να αποκαλυφτεί σε μία μόνο ομάδα συγκεκριμένης εθνικότητας ή φυλής. Έτσι, δεν μπορεί να γίνει αποδεκτό το φονταμενταλιστικό δόγμα του αποκλεισμού, το οποίο κηρύσσει την «διοκτησία» της θεϊκής αποκάλυψης. Εκείνο, λοιπόν, που αρχικά ενώνει Εβραίους, Χριστιανούς και Μουσουλμάνους είναι το δέος μπροστά στην ακατανίκητη μεγαλοπρέπεια ενός μοναδικού Θεού (Ισμπούτς, 2007).

Πολλά είναι τα σημεία στα οποία συναντώνται οι τρεις θρησκείες. Σημειώνονται τα σημαντικότερα: Και οι τρεις θεωρούν ότι τόσο οι γυναίκες όσο και οι άντρες, μπορούν μέσω της προσευχής τους να επικοινωνήσουν με τον Θεό τους και εκείνος να τους ακούσει και να τους βοηθήσει. Η φιλευσπλαχνία είναι ένα κοινό χαρακτηριστικό των μονοθεϊστικών θρησκειών, αφού ο Θεός και των τριών ενσαρκώνει την αρετή αυτή· στον Χριστιανισμό η ευσπλαχνία κυριαρχεί στον λόγο και τη διδασκαλία του Ιησού, ενώ στα εβραϊκά και στα αραβικά η λέξη ευσπλαχνία είναι κοινή, *ραχμάν*. Και οι τρεις θρησκείες πιστεύουν σε κάποια μορφή «*Τέλους του Χρόνου*»· τότε όλοι οι άνθρωποι θα κριθούν, και οι δίκαιοι θα κληρονομήσουν τη Βασιλεία των Ουρανών. Έτσι και οι τρεις είναι θετικές ως προς τη μελλοντική εξέλιξη του ανθρώπου. Το Ισλάμ θεωρεί τον Ιησού, μετά τον Μωάμεθ, ως τον μεγαλύτερο προφήτη του Θεού και τον τοποθετεί στην ίδια μοίρα με τον Μωυσή. Ο Ιησούς, προσφωνείται σταθερά στο Κοράνιο ως «ο Ιησούς, ο γιος της Μαρίας» και όπως αναφέρεται και στο «*Κατά Λουκάν Ευαγγέλιον*», επικυρώνει την άωμη σύλληψη του Ιησού, ενώ η μορφή του αποτελεί έμπνευση της Ισλαμικής γραμματείας. Ακόμη, το Κοράνιο δείχνει μεγάλο σεβασμό στην Παρθένο Μαρία και το όνομά της εμφανίζεται περισσότερες φορές στο Κοράνιο από ό,τι σε όλα τα βιβλία της Καινής Διαθήκης (Ισμπούτς, 2007).

Υπάρχουν κι άλλες άξιες αναφοράς και εντυπωσιακές ομοιότητες. Τόσο στον Ιουδαϊκό, όσο και στον Ισλαμικό θρησκευτικό κόσμο απαγορεύονται οι εγχάρακτες απεικονίσεις. Αυτό έχει ως λογική συνέπεια να μην επιτρέπεται σε κανέναν καλλιτέχνη του σύγχρονου κόσμου να απεικονίσει ένα ζωντανό πλάσμα, διότι η «δημιουργία» ανήκει μόνο στον Θεό. Αυτή η απαγόρευση, όμως, δεν ισχύει στον Χριστιανισμό, με μοναδική εξαίρεση την περίοδο της εικονοκλασίας στο Βυζάντιο. Τέλος, στον Ιουδαϊσμό και στον Ισλαμισμό υπάρχουν κοινές δοξασίες σχετικά με την καθαρότητα και τη διατροφή. Το Κοράνιο ορίζει ότι το είδος του κρέατος που είναι

αποδεκτό από τους Μουσουλμάνους είναι και από τους Ιουδαίους, αποκλείοντας από τη διατροφή τους το χοιρινό κρέας (Ισμπούτς, 2007).

### 3. Χριστιανοί, Μουσουλμάνοι, Ιουδαίοι: Η «συνάντησή» τους στην πόλη της Θεσσαλονίκης

#### 3.1 Η κοινή ιστορική αφήγηση των τριών θρησκειών στη Θεσσαλονίκη

Μετά την άλωση η πόλη από «*Θεσσαλονίκη*» γίνεται «*Selanik*». Κυρίαρχοι έγιναν οι Τούρκοι και σύμβολό τους οι μιναρέδες, που χτίστηκαν δίπλα σε ό,τι απέμεινε από τις εκκλησίες. Τα πρώτα χρόνια μετά την άλωση της Θεσσαλονίκης παρατηρούνται κατασχέσεις εκκλησιών της πόλης και μετατροπή τους σε τζαμιά. Οι κατασχέσεις αυτές ήταν απόρροια της αύξησης των Μουσουλμάνων κατοίκων της Θεσσαλονίκης, των θρησκευτικών τους αναγκών και απαραίτητο επακόλουθο στο πλαίσιο της ενδυνάμωσης της οθωμανικής ισχύος (Βακαλόπουλος, 1997, σελ. 211).

Λίγες εκκλησίες παρέμειναν στα χέρια των Χριστιανών. Μετά την άλωση, εγκαταλείφθηκαν όμως κι αυτές στην τύχη τους, αρχικά, διότι οι δαπάνες λόγω των λεηλασιών ήταν μεγάλες κι έπειτα, γιατί οι περισσότεροι ιερείς είχαν αιχμαλωτιστεί (Καραθανάσης, 2012).

Ο Βακαλόπουλος (1997, σελ. 203), χρησιμοποιώντας τα λόγια του Αναγνώστη, γράφει στην ιστορία του ότι οι εκκλησίες που απέμειναν έγιναν «*κοινά καταγώγια*», άλλες αποτέλεσαν «*λείψανα μόνον του πρώτου κάλλους αυτών*», και οι περισσότερες σωριάστηκαν «*ως μηδέ πού ποτέ ήσαν γνωρίζεσθαι*». Η καταστροφή των ναών ήταν άμεση, τόσο άμεση που σύντομα οι Θεσσαλονικείς ξέχασαν τις τοποθεσίες, τα ονόματα και την ομορφιά των εκκλησιών τους. Την εποχή μετά την άλωση, Μουσουλμάνοι και Χριστιανοί έζησαν ανακατωμένοι στη Θεσσαλονίκη. Οι έποικοι με την άφιξή τους κατέλαβαν σπίτια και εκκλησίες, κάποιοι κατοίκησαν στη περιοχή της Εγνατίας, ενώ οι περισσότεροι προτίμησαν τις επάνω συνοικίες.

Ο Δημητριάδης (1983), έχει σχεδιάσει στην «*Τοπογραφία*» του τη Θεσσαλονίκη. Παρουσιάζει με διαφορετικά χρώματα τις ελληνικές, τουρκικές και εβραϊκές συνοικίες της πόλης με τις τουρκικές ονομασίες τους κατά την περίοδο της Τουρκοκρατίας, ενώ οι ονομασίες των οδών αναγράφονται στην ελληνική και την τουρκική γλώσσα.

Στα μέσα του 16<sup>ου</sup> αιώνα το εβραϊκό στοιχείο υπερτερούσε αριθμητικά στη Θεσσαλονίκη. *1.375 μουσουλμανικές οικογένειες, 1.078 χριστιανικές και 3.143 εβραϊκές καταγράφονται σε τουρκικά αρχεία το 1519.* Η δημογραφική τους υπεροχή, σε συνδυασμό με το υψηλό πνευματικό τους επίπεδο και την οικονομική τους ευμάρεια συντέλεσαν να ονομαστεί η Θεσσαλονίκη από τους εβραίους «*Μητέρα του Ισραήλ*» και η εποχή αυτή «*χρυσός αιώνας*» του ισπανοεβραϊκού πολιτισμού μέσα στη Θεσσαλονίκη (Καραθανάσης, 2012, σελ. 103).

Πληροφορίες για τη Θεσσαλονίκη του 17<sup>ου</sup> αιώνα αντλούμε από τον Εβλιγιά Τσελεμπή. Συγκεκριμένα, αναφέρει ότι υπήρχαν *48 συνοικίες Τούρκων, 56 Εβραίων και 16 Ελλήνων* και κατέγραψε μια «πολύχρωμη» εικόνα της Θεσσαλονίκης. Στην αγορά κυκλοφορούσαν οι Μουσουλμάνοι με λευκό τουρμπάνι, οι Χριστιανοί με μπλε και οι Εβραίοι με κίτρινο, ενώ ανάμεσα τους ζούσαν και λιγστοί Ευρωπαίοι. Εκείνη την εποχή *οι Χριστιανοί παρακολουθούσαν τη θεία λειτουργία τους σε 30 μικρές εκκλησίες των συνοικιών τους, οι Μουσουλμάνοι διέθεταν 48 τζαμιά και οι Εβραίοι είχαν στη διάθεσή τους 36 συναγωγές* (Καραθανάσης, 2012, σελ. 113).

Ως αναμενόμενος Μεσσίας του εβραϊκού λαού παρουσιάστηκε ο Σαμπετάι Σεβή από τη Σμύρνη. Στη συναγωγή «Σαλώμ» υποστήριξε ότι ήταν ο βασιλιάς του Ισραήλ που ήρθε να σώσει του Εβραίου και διακήρυξε ότι αυτός ήταν ο πραγματικός Μεσσίας. Το γεγονός αυτό αναστάτωσε την κοινότητα των Εβραίων, καθώς το μεσσιανικό κήρυγμα του Σαμπετάι βρήκε απήχηση σε πολλούς Εβραίους της Θεσσαλονίκης (Sisman, 2015).

Ο Τούρκος τον συνέλαβαν και τον φυλάκισαν στην Κωνσταντινούπολη κι αργότερα τον μετέφεραν στην Αδριανούπολη. Εκεί, μπροστά στον φόβο των βασανιστηρίων και του θανάτου, ο «Μεσσίας» αλλαξοπίστησε και έγινε μουσουλμάνος το 1666. Οπαδοί του στη Θεσσαλονίκη ακολούθησαν το παράδειγμά του και αλλαξοπίστησαν κι εκείνοι, μεταξύ των οποίων τετρακόσιες οικογένειες της πόλης από τις πιο επιφανείς. Αποτέλεσμα ήταν να σχηματιστεί στους κόλπους της πόλης μια νέα θρησκευτική ομάδα, οι μουσουλμανοϊουδαίοι που έμειναν γνωστοί ως «ντονμέδες», δηλαδή άπιστοι. Η ομάδα αυτή κρυφά συνέχιζε να ακολουθεί τον Ιουδαϊσμό, ενώ στην καθημερινή τους ζωή φαίνονταν να ασπάζονται τη μουσουλμανική πίστη (Sisman, 2015).

Η οικονομική ανάπτυξη που γνώρισαν οι Χριστιανοί της Θεσσαλονίκης στα τέλη του 18<sup>ου</sup> και στις αρχές του 19<sup>ου</sup> αιώνα τους επέτρεψε να προχωρήσουν είτε στην ανέγερση νέων ναών, είτε στην ανακαίνιση παλαιότερων. Όλοι οι ναοί ήταν χαμηλοί, λιτοί και κρυμμένοι στις φτωχές γειτονιές των Χριστιανών, για να μην προκαλούν τους κατακτητές. Η πιο επιβλητική συνοικία ήταν αυτή του Αγίου Μηνά, ενώ οι συνοικίες των Χριστιανών αυτήν την περίοδο έπαιρναν το όνομά τους από τον αντίστοιχο ναό που υπήρχε στη συνοικία τους (Βακαλόπουλος, 1997).

Τον Απρίλιο του 1821 έφτασε στη Θεσσαλονίκη η είδηση της ελληνικής επανάστασης. Δύο ολόκληρα χρόνια η Θεσσαλονίκη έζησε κάτω από την τρομοκρατία των τουρκικών αρχών, από τον Σεπτέμβριο του 1821 έως τον Αύγουστο του 1823. Λόγω της τρομοκρατίας που επικράτησε στη Θεσσαλονίκη το 1821, η δεκαετία του 1830 χαρακτηρίστηκε ως περίοδος παρακμής της ελληνικής κοινότητας. Σύμφωνα με την απογραφή που πραγματοποιήθηκε το 1831 και 1835, τα μέλη της ελληνικής κοινότητας ανέρχονταν στα 6.880 άτομα. Συνολικά 12.720 ήταν οι άρρενες και των τριών κοινοτήτων από τους οποίους οι Χριστιανοί ήταν 2.759, οι Εβραίοι 5.667 και 4.294 οι Μουσουλμάνοι. Η πιο πυκνοκατοικημένη κοινότητα των Χριστιανών ήταν αυτή του Αγίου Αθανασίου και του Αγίου Μηνά, ενώ η πιο αραιοκατοικημένη της Λαοδηγήτριας (Καραθανάσης, 2012).

Στα τέλη του 19<sup>ου</sup> αιώνα και στις αρχές του 20<sup>ου</sup> επιτυγχάνεται να ομαλοποιηθεί η ζωή της ελληνικής κοινότητας και να σταματήσουν οι κοινοτικές έριδες που τη χαρακτήριζαν. Από την άλλη πλευρά, η εβραϊκή κοινότητα ανταγωνίστρια της ελληνικής αναπτύχθηκε ταχύτατα και διακρίθηκε στο εμπόριο με επακόλουθο την ανάπτυξη μεγάλων εβραϊκών εμπορικών οίκων, οι Μουσουλμάνοι της πόλης ελάχιστα δραστηριοποιήθηκαν στο εμπόριο και το μεγαλύτερο μέρος του πληθυσμού τους ασχολούνταν με απλά επαγγέλματα, όπως χαμάληδες, μικροκαταστηματάρχες, τεχνίτες. Στην κοινότητα των Μουσουλμάνων εκείνοι που ξεχώριζαν για τις εμπορικές τους ικανότητες και την οικονομική τους ανάπτυξη ήταν η ιδιότυπη ομάδα των ντονμέδων, μια ομάδα που οι Εβραίοι μισούσαν γιατί τους θεωρούσαν ανταγωνιστές στο εμπόριο και οι Μουσουλμάνοι τους έβλεπαν καχύποπτα, διότι πίστευαν ότι ήταν κρυπτοεβραίοι και ότι εκμεταλλεύονταν το Ισλάμ με σκοπό να πλουτίσουν (Γούναρης, 1997).

Με την απελευθέρωση της Θεσσαλονίκης το 1912, ολοκληρώθηκε μια μακραίωνη περίοδο «συνύπαρξης» των τριών θρησκειών και η πόλη άλλαξε αμέσως την εικόνα της. Οι βυζαντινοί ναοί που είχαν μετατραπεί σε τζαμιά παραδόθηκαν στους Έλληνες, οι μη Μουσουλμάνοι έβγαλαν τα φέσια τους, οι πλούσιοι Μουσουλμάνοι εγκατέλειψαν τη Θεσσαλονίκη κι έφυγαν για την Κωνσταντινούπολη και τη Μ. Ασία και στην πόλη κυριάρχησε η ελληνική γλώσσα (Βακαλόπουλος, 1997).

Στην ανατολή του 20<sup>ου</sup> αιώνα η Θεσσαλονίκη παύει πια να είναι μια μουσουλμανική πόλη και γίνεται ευρωπαϊκή. Αυτή η όμορφη Θεσσαλονίκη θα «ζήσει» μέχρι το 1917. Μετά την απελευθέρωσή της κι ενώ προσπαθούσε να ορθοποδήσει όλα ανατράπηκαν με την πυρκαγιά που ξέσπασε το 1917 από ένα σπίτι στη διασταύρωση των οδών Ολύμπου και Ίωνος Δραγούμη. Η πυρκαγιά κατέστρεψε το 80% των 5.000 καταστημάτων του ιστορικού κέντρου, αφήνοντας πίσω της χιλιάδες άνεργους και άστεγους. Πολλοί Εβραίοι και Μουσουλμάνοι εγκατέλειψαν την πόλη. Οι περισσότεροι εκ των Εβραίων μετανάστευσαν στη συνοικία Sentier του Παρισιού φέρνοντας στην πόλη της Γαλλίας 80.000.000 φράγκα (Καραθανάσης, 2012).

Το τέλος της κοινής συμβίωσης Χριστιανών, Μουσουλμάνων και Εβραίων συνεχίστηκε και με την υπογραφή της συνθήκης της Λωζάννης. Με την ανταλλαγή των πληθυσμών, οι Μουσουλμάνοι και 20.000 Εβραίοι εγκατέλειψαν τη Θεσσαλονίκη και τα κενά αυτά συμπληρώθηκαν από τους πρόσφυγες της Μικρασιατικής καταστροφής, χάνοντας μεγάλο μέρος της παλιάς σύνθεσής της και αλλάζοντας για ακόμα μια φορά την όψη της. Τα ξύλινα σπίτια των Μουσουλμάνων στην Άνω πόλη κρατούσαν ακόμα κάτι από το ανατολίτικο χρώμα της, σ' αυτά εγκαταστάθηκαν πολλοί πρόσφυγες (Χεκίμογλου & Αναστασιάδης, 1997).

Τη 15<sup>η</sup> Μαρτίου του 1943 χιλιάδες Εβραίων μεταφέρθηκαν από τον συνοικισμό Χιρς και την πλατεία Ελευθερίας στον σιδηροδρομικό σταθμό κι από εκεί στα στρατόπεδα Άουσβιτς και Μπιρκενάου. Μ' αυτόν τον τραγικό τρόπο η Θεσσαλονίκη έχασε την κοινότητα των Εβραίων από την πόλη της. Η συμμετοχή των Εβραίων Ελλήνων στον πόλεμο του 1940-1941 αριθμούσε 13.000 αγωνιστές οι περισσότεροι από τους οποίους ήταν Θεσσαλονικείς. Αγωνίστηκαν με γενναιότητα και πατριωτισμό δίπλα στους Έλληνες και ο λαός της Θεσσαλονίκης εξέφρασε αυτήν την ομοψυχία κρύβοντάς τους με όποιον τρόπο μπορούσε και σώζοντάς τους από τους Ναζί. Σήμερα η εβραϊκή κοινότητα της Θεσσαλονίκης αποτελείται από 1.000 περίπου μέλη,

διατηρούν πενταμελές συμβούλιο, έχουν τη συναγωγή και τον ραβίνο τους (Καραθανάσης, 2012).

### 3.2 Οι κοινές θρησκευτικές πρακτικές Χριστιανών και Μουσουλμάνων

*«Οι Εβραίοι και οι Ισλαμικοί λαοί, και οι Χριστιανοί... αυτές οι τρεις εκφράσεις του ίδιου μονοθεϊσμού, μιλούν με τις αυθεντικότερες και αρχαιότερες, κι ακόμα με τις τολμηρότερες και πειστικότερες φωνές. Γιατί να μην είναι δυνατό, το όνομα του ίδιου Θεού, αντί να προκαλεί αδιάλλακτη εναντιότητα, να οδηγεί μάλλον σε αμοιβαίο σεβασμό, κατανόηση και ειρηνική συνύπαρξη; Δεν θα έπρεπε η αναφορά στον ίδιο Θεό, στον ίδιο Πατέρα, χωρίς προκαταλήψεις στη θεολογική συζήτηση, να μας οδηγήσει μάλλον να ανακαλύψουμε μια μέρα αυτό που είναι τόσο προφανές, αλλά και τόσο δύσκολο – ότι είμαστε όλοι παιδιά του ίδιου Πατέρα κι ότι γι' αυτό είμαστε όλοι αδέρφια;»*

Πάπας Παύλος ο 6ος, LaCroix, 11 Αυγ. 1970

Η εκκλησία του Αγίου Δημητρίου, η πιο εμβληματική εκκλησία της Θεσσαλονίκης, αποτέλεσε κοινό τόπο λατρείας Μουσουλμάνων και Χριστιανών. Παρά το γεγονός ότι μετατράπηκε σε τζαμί, το «Κασιμιγιέ Τζαμί», έγινε σεβαστός ο ναός και ο τάφος του Αγίου από τους Μουσουλμάνους, οι οποίοι επέτρεπαν στους Χριστιανούς να προσκυνούν τον τάφο, ενώ τον χρησιμοποιούσαν και οι ίδιοι ως τόπο θεραπείας (Hasluck, 1929).

Οι Τούρκοι διατηρούσαν τη φλόγα που έκαιγε πάνω στον τάφο του Αγίου Δημητρίου φοβούμενοι τα λόγια των Χριστιανών: *«έπρεπε να διατηρηθεί η φλόγα για να κρατήσει ήσυχο τον Άγιο, μην εξορμήσει έφιππος και τους οδηγήσει στον διάβολο»*. Δεν ήταν όμως τίποτα άλλο, παρά ένας πολύ καλός λόγος για να φωτίζεται ένα πιάτο στο οποίο Χριστιανοί και Μουσουλμάνοι συνήθιζαν να αφήνουν χρήματα (Galt, 1912).

Ο ταξιδιώτης και συγγραφέας Luis de Launay, (1897, σελ. 182-184) αναφέρει την παρακάτω τελετουργία ανάμεσα σε Χριστιανούς και Μουσουλμάνους, η οποία λαμβάνει χώρα μέσα στον ναό του Αγίου Δημητρίου, όπως την έζησε ο ίδιος. Πρόκειται για μια τελετουργία που διασταυρώνει χριστιανικές και μουσουλμανικές θρησκευτικές πρακτικές και αποδεικνύει ότι οι δύο κοινότητες μοιράζονταν ως κοινό τόπο λατρείας τον ναό του Αγίου Δημητρίου: *Η εκκλησία του Αγίου Δημητρίου είναι μια αρχαία βυζαντινή, βασιλική, ορθογώνια εκκλησία, στρωμένη με μωσαϊκό από*

λευκό μάρμαρο, αρχαίο κόκκινο και πράσινο, που έγινε με τον τρόπο του Αγίου Μάρκου στη Βενετία και διακοσμήθηκε από τις δύο πλευρές, με δυο σειρές από κολόνες, σχηματίζοντας δύο στοές. Σήμερα, δεδομένου ότι βρισκόμαστε στην Τουρκία, είναι τζαμί. Παρατηρούσα για ένα λεπτό την αρχιτεκτονική, όταν ένας Τούρκος νεωκόρος φτάνει, ακολουθούμενος από δύο Έλληνες και μου γνέφει να τον ακολουθήσω. Ο Τούρκος πάει μπροστά, μετά πηγαίνουν οι δύο Έλληνες και μετά εγώ. Διασχίζουμε μια μικρή πόρτα στη μια πλευρά του τζαμιού. Ο Τούρκος ανάβει ένα κερί στον φανό και ένας από του Έλληνες μου δείχνει κάτω από μια μεγάλη πλάκα τον τάφο του Αγίου Δημητρίου. Οι δύο Έλληνες σκύβουν και φιλούν την πέτρα, τότε ο ένας με ρωτάει αν θέλω να κάνω το ίδιο, αλλά του εξηγώ ότι δεν είμαι ορθόδοξος και με κοιτάει με οίκτο.

Στη συνέχεια ο ένας από τους δύο Έλληνες που γνωρίζει τουρκικά είπε λίγα λόγια ιερά και παίρνει ένα μακρύ κορδόνι. Το τραβάει προς τα κάτω, επεκτείνεται, όσο περισσότερο μπορεί με τα γέρικα χέρια του τεντωμένα. Μετρά προς μια κατεύθυνση την πέτρα του τάφου. Κάνει έναν κόμπο. Στη συνέχεια μετρά προς την άλλη κατεύθυνση και κόβει. Εκείνη τη στιγμή ξεκινά μια πραγματική μεσαιωνική σκηνή μαγείας.

Όλοι ντυμένοι στα μαύρα με το γιλέκο και τα παντελόνια φουσκωμένα στεκόταν με το κεφάλι κάτω και τα χέρια διπλωμένα στο στήθος, σε μια στάση μυστηριακής λατρείας.

-Το όνομα σου, το όνομα σου; Είπε ο Τούρκος μετρώντας με ένα κορδόνι ένα από τα στολίδια του τάφου και έκανε έναν ακόμα χαλαρό κόμπο. Έπειτα κατεβάζει το δακτύλιο που σχηματίζεται από το σχοινί πάνω στο αναμμένο κερί και περιμένει την απάντηση.

-Γεώργιος, απάντησε ο Έλληνας και ο Τούρκος επανέλαβε το όνομα σφίγγοντας τον κόμπο πάνω στη φλόγα. Μετά επισήμανε στον Έλληνα με ικανοποίηση ότι ο κόμπος δεν είχε καεί. Μία δεύτερη φορά, μετρώντας σύμφωνα με την ίδια τελετή, ρώτησε:

-Το όνομα του πατέρα σου και της μητέρας σου;

-Νικόλαος, ο πατέρας μου, Καλλιόπη η μάνα μου, του απάντησε. Επαναλαμβάνοντας ο Τούρκος τα δύο ονόματα έσφιξε ξανά τον κόμπο πάνω στη φλόγα. Μετά ρώτησε τα ονόματα των παιδιών του και έτσι αφού σχημάτισε τρεις κόμπους, έβαλε το ιερό νήμα σε ένα μικρό πακέτο που βύθισε στο λάδι του καντηλιού, πρόσθεσε μερικές πρέζες από το χώμα του τάφου, τύλιξε τα πάντα και τα έδωσε στον Έλληνα, που φαινόταν πολύ ικανοποιημένος. Ύστερα του εξήγησε ότι αν αρρωστήσει αυτός ή η μητέρα του ή ο

*πατέρας του ή τα παιδιά του να βάλει τον κόμπο στο μέρος που πονάει και θα θεραπευτεί. Στη συνέχεια επανέλαβε την ίδια τελετή με τον σύντροφο του Έλληνα.*

Ο Μεβλεχανές ήταν το μοναστήρι των δερβίσηδων ή *μπεκτασίδων* ή περιστρεφόμενων δερβίσηδων, όπως είναι ευρύτερα γνωστοί και βρισκόταν έξω από τα βορειοδυτικά τείχη της πόλης, στη σημερινή οδό του Αγίου Δημητρίου. Ήταν ο πλουσιότερος τεκές της Οθωμανικής αυτοκρατορίας, περίφημος για την ομορφιά του και τη θέα του. «Χανέ» σημαίνει σπίτι και «τεκές» μέρος ανάπαυσης και ξεκούρασης. Το μοναστήρι των Μεβλεβήδων χτίστηκε το 1615 από τον Εκμετζί Αχμέτ Πασά και περιελάμβανε τζαμί, μεντρεσέ, δηλαδή σχολείο, κοιτώνες και κοιμητήριο (Ζαφείρης, 2006).

Το τάγμα των Μεβλεβί ιδρύθηκε από τον ποιητή Μεβλάνα Τζελαλεντίν Ρουμί, ο οποίος κατάφερε να κληροδοτήσει στο τάγμα τη μυστικιστική φιλοσοφία της ποίησής του, που εξαπλώθηκε γρήγορα σε ολόκληρο τον ισλαμικό κόσμο. Ο Ρουμί με τη διδασκαλία του διαφοροποιήθηκε από τους ορθόδοξους Μουσουλμάνους, και θεωρούσε ως κύρια έκφραση αμοιβαίας αγάπης και επιθυμίας τη μουσική και τον χορό, λόγος για τον οποίον το τάγμα των Μεβλεβί δερβίσηδων έγινε γνωστό για τον χορό του, τον «στροβιλισμό» (Γρηγορίου & Χεκίμογλου, 2008).

Γενικότερα, οι Μεβλεβήδες διακρίνονταν από ηπιότητα και φιλοσοφική ευρύτητα απόψεων, η οποία τους έφερνε σε μια κολακευτική αντίθεση με τους ορθόδοξους Μουσουλμάνους (Abbot, 2007).

Ο Άγγλος αξιωματικός, Harry Charles Luke, επισκέφτηκε τη Θεσσαλονίκη το 1915 και μοιράστηκε την εμπειρία του δίνοντας σημαντικές πληροφορίες για την τοποθεσία της μονής, την αρχιτεκτονική της και τους πρόσφυγες. Συγκεκριμένα, αναφέρει ότι ήταν ένα κτίριο του τύπου *«που σύντομα θα είχε εξαφανιστεί από την Ευρώπη»*, 200 έως 300 ετών. Μέσα στην άυλη του υψώνονταν ένας μιναρές, υπήρχε ένα μεγάλο περίπτερο και ένα μικρό περιφραγμένο νεκροταφείο, με μαρμάρινες επιτύμβιες στήλες σκεπασμένες με τους υψηλούς σκούφους των Μεβλεβήδων δερβίσηδων, γεγονός που μαρτυρούσε ότι επρόκειτο για τεκέ αυτού του τάγματος. Κατά την επίσκεψή του συνάντησε πλήθος γυναικών και παιδιών συγκεντρωμένο στον τεκέ, αλλά εξηγεί ότι ήταν Μουσουλμάνοι πρόσφυγες από τη Νέα Σερβία, για τους οποίους η ζωή είχε γίνει τόσο αφόρητη στον τόπο τους, όσο και για τους Έλληνες πρόσφυγες από την Τουρκία. Η μαρτυρία του Luke είναι ίσως η μοναδική



μαρτυρία για την προσωρινή εγκατάσταση 37.000 Χριστιανών προσφύγων του πρώτου ρεύματος (1914-15), ενώ ελάχιστα γνωρίζουμε και για τους Μουσουλμάνους πρόσφυγες που κατέφυγαν στη Θεσσαλονίκη, όταν τα χωριά τους καταλήφθηκαν από σερβικά και βουλγαρικά στρατεύματα (Γρηγορίου & Χεκίμογλου, 2008).

Όπως ο ναός του Αγίου Δημήτριου, έτσι και ο Μεβλεχανές αποτέλεσε κοινό τόπο συνάντησης των δύο κοινοτήτων, Χριστιανών και Μουσουλμάνων. Ο Μεβλεχανές ήταν ένας τόπος «*άξιος επισκέψεως*» λόγω της καθαρότητάς του και της τοποθεσίας του. Την άνοιξη κάθε Πέμπτη, πολλές οικογένειες Ελλήνων επισκέπτονταν τον χανέ για να παρακολουθήσουν τα θρησκευτικά έθιμα των δερβίσηδων, δηλαδή τον χορό των μοναχών, την ιδιότυπη αυτή προσευχή, που εντυπωσίαζε τόσο τους Μουσουλμάνους, όσο και τους αλλόθρησκους (Μωραϊτόπουλος, 1883).

Άνθρωποι όλων των «*ειδών*» και φυλών συνέρρεαν στο μοναστήρι των Μεβλεβήδων και γίνονταν ελεύθερα δεκτοί στον εξώστη απ' όπου μπορούσαν να παρακολουθήσουν την παράσταση, πίνοντας και τρώγοντας ό,τι επιθυμούσε να φέρει ο καθένας μαζί του. Οι πιστοί, έχοντας βγάλει τους κυματιστούς μανδύες τους, άπλωναν τα χέρια τους και άρχιζαν να περιστρέφονται, πρώτα αργά και ρυθμικά και στη συνέχεια πιο έντονα. Σε μερικά δευτερόλεπτα η αίθουσα από κάτω ήταν γεμάτη από ένα σμήνος μορφών στροβιλιζόμενων με διαρκώς αυξανόμενη ταχύτητα, υπό παράξενους ήχους που έβγαζαν οι καλαμένιες φλογέρες και τα κύμβαλα, δύο όργανα που οδηγούν στην πνευματική ανάταση (Abbot, 2007).

Τους περιστρεφόμενους δερβίσηδες τους αφάνισε ο Μουσταφά Κεμάλ Ατατούρκ, μεταξύ 1923-1930, και οι Νεότουρκοι, που μισούσαν οτιδήποτε θρησκευτικό και μυστικιστικό. Τους φυλάκισε, διέλυσε τα τάγματά τους και άδειασε τα μοναστήρια τους. Το Μεβλεβί Χανέ κατεδαφίστηκε στα 1925-27 και τη θέση του πήραν σχολικά συγκροτήματα (Γρηγορίου & Χεκίμογλου, 2008).

Ο Τουρμπές του Μουσά Μπαμπά είναι ένα μασσωλείο, ένα οθωμανικό ταφικό μνημείο. Έχει οκτάγωνη δομή και χτίστηκε τον 16<sup>ο</sup> αιώνα στη σημερινή πλατεία Τερψιθέας στην Άνω Πόλη, στην οδό που σήμερα ονομάζεται «*Βύζαντος*». Στο Οθωμανικό αυτό μασσωλείο θάφτηκε ο Μουσουλμάνος άγιος του τάγματος των Μπεκτασήδων δερβίσηδων, Μουσά Μπαμπά, ενώ η αυλή της πλατείας της Τερψιθέας κάποτε ήταν η αυλή του τεκέ των Μπεκτασήδων. Ο τεκές παρήκμασε όταν οι δερβίσηδες έτυχαν τη δυσμένεια του σουλτάνου Μαχμούτ Β'. Τα οστά του

Αγίου Μουσά Μπαμπά μεταφέρθηκαν στην Κωνσταντινούπολη από οικογένειες που άφησαν τη Θεσσαλονίκη με την ανταλλαγή των πληθυσμών (Δημητριάδης, 1983).

Το 2011 ξεκίνησαν εργασίες αναστήλωσης του μνημείου, οι οποίες ολοκληρώθηκαν το 2015, με τη συμμετοχή και συμπαράσταση των κατοίκων της περιοχής. Οι κάτοικοι δίνουν σημαντικές πληροφορίες για το μνημείο, όπως ότι υπέστη καταστροφές από τους ίδιους τους κατοίκους, που προσπάθησαν να ασβεστώσουν το εσωτερικό του κι ότι τα τελευταία χρόνια ο Τουρμπές λειτούργησε ως γραφείο ποδοσφαιρικής ομάδας, ακόμα και ως μπακάλικο. Αξίζει να σημειωθεί ότι οι Χριστιανοί πρόσφυγες, που εγκαταστάθηκαν στην περιοχή συνέχισαν την προσκυνηματική χρήση του μνημείου, γεγονός που συντηρείται έως τώρα, αφού στα «πόδια» του Τουρμπέ υπάρχει σήμερα ένα εκκλησάκι του Αγίου Χαράλαμπου, μαρτυρώντας την παρουσία κοινών ιερών τόπων Χριστιανών και Μουσουλμάνων σήμερα (Τζήμου, 2013).

Ο Γιάννης Ταχογιάννης, συντάκτης στην εφημερίδα *«Μακεδονία»*, σ' ένα άρθρο του το 1934 με τίτλο *«Ένας Τούρκος Άγιος των Χριστιανών»*, μας παραπέμπει σε μια εποχή που στη Θεσσαλονίκη «ανέπνεαν» πολλές εθνικότητες, που, παρά τις όποιες θρησκευτικές διαφορές τους, σέβονταν μύθους και παραδόσεις από όπου κι αν προέρχονταν:

Ξεκινώντας το άρθρο του ο Γιάννης Ταχογιάννης γράφει: *«Ποιός θα το πίστευε; Εν μέση Θεσσαλονίκη ή για την ακρίβεια στην καρδιά της παληάς Θεσσαλονίκης (...) λατρεύεται ένας άγιος που ούτε εις την χορείαν των θεοφόρων πατέρων και των ιεραρχών ανήκει, ούτε υπέρ του σταυρού εμαρτύρησε, ούτε δια το όνομα του Χριστού ήθλησεν και ο οποίος αντί φωτοστεφάνου εις την κεφαλήν φέρει ντερβίσικο καβούκι και στα χέρια αντί να κρατή ειλητόν με θεία ρήματα, εικονίζει χοτζάδικο κομπολόι. Μ' άλλους λόγους ένας Τούρκος άγιος.*

[...]

*Εκεί πάνω στα στενορρύμια και στα στενοσόκκακα της πλατείας Τερψιθέας (...) δεν υπάρχει γρηούλα που να μην πήρε κάτω από τα πόδια της το μπουκαλάκι ή το τενεκεδένιο δοχείο με το λάδι και περνώντας ζικ-ζακ και τσικμάζ σοκάκια να μην ήρθε να ανάψει το καντήλι και να μη ζητήσει τη χάρη του Μουσά Μπαμπά.*

[...]

*Να λατρεύεται Τούρκος άγιος στη Θεσσαλονίκη; Μα δεν φτάνουν λοιπόν οι άγιοι των τόσων ναών και ναϊδρίων της, που σε κάθε δρόμο, σε κάθε συνοικία υψώνουν τον βυζαντινό τρούλο τους ή το γραφικό κωδωνοστάσιο, δεν της φτάνουν οι οσιομάρτυρες που πέθαναν στα βασανιστήρια μαρτυρώντας για τον Χριστό, που ασκήτεψαν επάνω σε βράχους, που φαγώθηκαν από άγρια θηρία, που λογχίσθηκαν, που αποκεφαλίσθηκαν, ώστε να μοιράζεται το λάδι και το κερί της ευλαβείας τους μ' έναν άγιο που πέρασε τα χρόνια του μέσα σ' έναν τεκέ, εικονίζοντας το μακρύ του ντερβίσικο κομποσκοίνι και κάνοντας ναμάζι τον Μωάμεθ;*

*Αλλά το συναξάρι του Τούρκου αγίου, όπως το διετήρησαν από μάννα σε κόρη οι γρηούλες, λύει όλες τις απορίες και διαλύει όλα τα ερωτηματικά και το συναξάρι αυτό το μεταδίδουμε, όπως το ακούσαμε κι εμείς, από το στόμα μιας καλής γρηούλας της συνοικίας εκείνης, της κυρά Μαριάνθης».*

*«Ο Μουσά Μπαμπάς», μας λέει η κυρία Μαριάνθη, κατεβάζοντας τη φωνή της με κατάνυξη, «δεν είναι Τούρκος ντερβίσης. Είναι παιδάκιμ', ο ίδιος ο Άι Γιώργης. Τάκουσα αυτό, όταν πρωτόρθαμε εδώ πρόσφυγες από τη Θράκη, από μια γρηά τουρκάλα που μου το διηγήθηκε, όπως το άκουσε και αυτή από γρηές τούρκισσες που της το διηγήθηκαν. Ο Μουσά Μπαμπάς ήταν ο Άι Γιώργης ο ίδιος, που είχε μεταμορφωθεί σε τούρκο, για να κάμη και τους αγαρηνούς να πιστέψουν. Είχε πάει ψυχογιός στον πιο πλούσιο και πιο θρήσκο μπέη, εδώ σ' αυτή τη συνοικία. Αυτό που σας λέω, γινότανε τότε που πάρθηκαν αυτά τα μέρη από τους Τούρκους. Ο μπέης κάποτε σηκώθηκε και πήγε στη Μέκκα κι άφησε στο σπίτι του μονάχους τη χανούμισσα και τον Μουσά. Ένα βράδυ η χανούμισσα είχε ψήσει χαλβά και μια στιγμή που έτρωγαν, θυμήθηκε τον μπέη της και στεναχωρήθηκε που δεν ήταν εκεί να φάει. Τότε ο Μουσάς της είπε να βάλει χαλβά στο σαχίνι για να του το πάει κι εκείνη τον έβαλε, γελώντας με τον τρόπο που επέλεξε να φάει κι άλλη μερίδα. Το άλλο πρωί ο μπέης, ξυπνώντας βρήκε δίπλα στα μαξιλάρια το σαχίνι, γεμάτο, ζεστό, φρέσκο, σπιτικό χαλβά που άχνιζε ακόμα. Ο Μουσάς που δεν ήταν άλλος από τον Άι Γιώργη, σχίζοντας τις αποστάσεις με το φτερωτό άλογο του, πήγε στον μπέη τον χαλβά και το πρωί βρέθηκε πάλι στο στρώμα του». Αυτό είναι το συναξάρι του Τούρκου αγίου, όπως το διηγήθηκε η «γρηά χανουμ νενέ» της συνοικίας στην κυρά Μαριάνθη, την αφηγήτριά του αρθρογράφου».*

Τελειώνοντας το άρθρο του ο Γιάννης Ταχογιάννης, καταγράφει την ιστορία του «φαντάσματος της άνω πόλης», έναν αστικό μύθο, ο οποίος συντηρείται μέχρι και σήμερα. *«Από τον καιρό που οι Τούρκοι της Θεσσαλονίκης έφυγαν κι ο σεΐχης που φύλαγε τον τεκέ άνοιξε τον τάφο και πήρε τα κόκκαλα του Μουσά Μπαμπά, λίγοι είναι οι προσκυνητές και οι προσκυνήτριες που έρχονται να φέρουν λάδι και κερί στη χάρη του. Δεν λείπουν όμως και ολότελα. Άλλωστε ο ίδιος ο Μουσά Μπαμπά δεν άφησε ολότελα τον τεκέ του. Αν και τα κόκκαλά του έχουν μεταφερθεί, αυτός όμως έρχεται κάπου κάπου τη νύχτα και πλανιέται γύρω από τον άδειο τάφο. Πολλοί και πολλές από τη γειτονιά, λένε πως είδαν όχι μια και δυο φορές μετά τα μεσάνυχτα μια άσπρη σκιά με ράσα, καβούκι και κομπολόι ντερβίση να βγαίνει από τον τεκέ και να γλιστράει μέσα στο σκοτάδι» (Μακεδονία, 1934).*

### 3.3 Οι κοινές θρησκευτικές πρακτικές με την Ιουδαϊκή κοινότητα

Οι μητροπολίτες της Θεσσαλονίκης εκδήλωναν απεριφραστα τη φιλία τους προς τους Εβραίους. Ο ορθόδοξος κλήρος, ήταν θετικά διακείμενος προς τους Εβραίους και κήρυττε με κάθε ευκαιρία την αρμονία των σχέσεων μεταξύ των συμπολιτών. Ο πατριάρχης της Κωνσταντινούπολης εισήγαγε στις εγκυκλίους του παραινήσεις για αδελφοσύνη μεταξύ των θρησκειών, μία αδελφοσύνη ή οποία μεταφραζόταν και στις καθημερινές σχέσεις των διαφορετικών θρησκευτικών κοινοτήτων (Νεχαμά, 2000).

Χαρακτηριστικό παράδειγμα αυτών των σχέσεων αναφέρεται στην *«ιστορία των ισραηλιτών της Σαλονίκης»*. Στις αρχές του 18<sup>ου</sup> αιώνα κάποιος από τους μητροπολίτες έδειξε τόση πραότητα, που την ημέρα της Μεγάλης Παρασκευής έστειλε στον Εβραίο γείτονά του ένα καλάθι αυγά. Εκείνη τη χρονιά το ορθόδοξο Πάσχα είχε συμπέσει με το εβραϊκό, κατά το οποίο ακολουθώντας τις παραδόσεις, γινόταν μεγάλη κατανάλωση αυγών και άρα το δώρο ήρθε στην κατάλληλη στιγμή. Ο Εβραίος γείτονας όμως δίστασε, διότι σύμφωνα με τα παλιά έθιμα, έπρεπε τα τρόφιμα που καταναλώνονταν όλη την εβδομάδα του Πάσχα να είναι αγνά και ρώτησε τον ραβίνο του, ο οποίος αποφάνθηκε ότι δεν υπάρχει κανένας λόγος να μην τα χρησιμοποιήσουν και πρόσθεσε ότι είναι καλοδεχούμενα, ακόμα και για την ημέρα του Πάσχα, που κάθε οικογένεια πρέπει να δείχνει ευλάβεια (Νεχαμά, 2000).

Η ανεκτικότητα αυτή ήταν αποτέλεσμα της εγκαρδιότητας που διατηρούνταν ανάμεσα στους Εβραίους και στους Έλληνες και είναι άξιο λόγου, κυρίως αν ληφθεί υπόψη ο φανατισμός που επικρατούσε εκείνη την εποχή καθώς και η αυστηρή

τήρηση των θρησκευτικών καθκόντων. Επίσης, η σχέση αυτή μεταξύ των κοινοτήτων παρουσιάζει ιδιαίτερο ενδιαφέρον καθώς αποτελεί απόκλιση από μια ιερή απόφαση της εποχής, που απαγόρευε την ανταλλαγή δώρων με τους Χριστιανούς επ' ευκαιρία των ορθόδοξων και εβραϊκών γιορτών. Παρά τις απαγορεύσεις, όμως πολλές ήταν οι εβραϊκές οικογένειες που έστελναν γλυκίσματα και λιχουδιές, που ετοίμαζαν για τους Έλληνες γείτονες κατά τις ορθόδοξες γιορτές (Νεχαμά, 2000).

Οι σχέσεις των τριών εθνοτήτων της πόλης, όπως και ο κοινός τρόπος αντιμετώπισης των προβλημάτων τους αντικατοπτρίζεται στην καθημερινότητα τους· για παράδειγμα όταν το καλοκαίρι του 1901 επικράτησε πρωτοφανής ανομβρία, που προκάλεσε πολλές καταστροφές στην ύπαιθρο και ξέρανε τα αμπέλια, οι κοινότητες των Χριστιανών, Εβραίων και Μουσουλμάνων θυμήθηκαν η κάθε μια τον Θεό της και με προσευχές, δεήσεις και λιτανείες τον παρακάλεσαν για βροχή. Ακόμα και οι δερβίσηδες του Μεβλεχανέ φόρεσαν τα γιορτινά τους και χόρεψαν για να κάνουν τον Θεό να βρέξει, ενώ ο μητροπολίτης Αθανάσιος Β΄ Μεγακλής οργάνωσε λιτανεία. (Τομανάς, 1995).

Ένα ακόμα χαρακτηριστικό παράδειγμα επικοινωνίας και κοινών πρακτικών των τριών κοινοτήτων αποτελεί ο χότζας του τζαμιού που βρισκόταν σε μια πλατεία της Θεσσαλονίκης και ονομάζονταν «*Αχτσέ Μετζήτ*». Τουρκάκια, εβραϊόπουλα και ελληνόπουλα πήγαιναν σ' αυτό το τζαμί, άφηναν τα παπούτσια τους έξω από την πόρτα και άκουγαν τον χότζα, έναν γέροντα με μακριά άσπρη γενειάδα να μιλά για τη δόξα του Αλλάχ και για τους προφήτες του, Μωυσή, Χριστό και Μωάμεθ. Εντύπωση προκαλεί το γεγονός, ότι το κήρυγμά του το έκανε και στις τρεις γλώσσες, καθισμένος σ' έναν μαρμάρινο άμβωνα, που είχε πάνω χαραγμένους σταυρούς (Τομανάς, 1995).

4. Οι τρεις μονοθεϊστικές θρησκείες μέσα από την τέχνη και τη μουσειακή αγωγή στη Θεσσαλονίκη σήμερα

#### 4.1 Η έκθεση «Κοινοί Ιεροί Τόποι»

Στην επίσημη σελίδα του «*Μουσείου Φωτογραφίας Θεσσαλονίκης*» (<http://www.thmphoto.gr/?p=6721>), αναφέρεται ότι Χριστιανοί, Μουσουλμάνοι και Εβραίοι προσεύχονται σήμερα σε ιερά, που ανήκουν σε μία άλλη θρησκεία, όπως έκαναν και στο παρελθόν για αιώνες. Η ύπαρξη κοινών ιερών τόπων είναι ένα

γνωστό φαινόμενο με βαθιές ρίζες στη Μεσόγειο, το οποίο φανερώνει τη διαπερατότητα των ορίων μεταξύ των θρησκευτικών κοινοτήτων. Παρά τις θεολογικές τους διαφορές, οι τρεις μονοθεϊστικές θρησκείες μοιράζονται ένα σύνολο κοινών στοιχείων. Η έκθεση «*Κοινοί Ιεροί Τόποι*» διερεύνησε το φαινόμενο αυτό εντοπίζοντας το σε συγκεκριμένα παραδείγματα και γεωγραφικά πλαίσια και απέδειξε τη συνύφανση συμβόλων και μορφών, πρακτικών και τόπων, που το καθορίζουν.

Στο «*Μουσείο Φωτογραφίας Θεσσαλονίκης*» η έκθεση παρουσίασε ένα φωτογραφικό οδοιπορικό, το οποίο ακολούθησε τις κοινότητες και τις πολυποίκιλες γεωγραφίες των ιερών τόπων της Μεσογείου. Φώτισε ενεργούς τόπους συνύπαρξης και αμοιβαιότητας, αλλά και περιπτώσεις εκδίκησης που έφταναν στα όρια της σύγκρουσης και του φυσικού διαχωρισμού. Αυτό επετεύχθη μέσα από μία σειρά φωτογραφικών προσεγγίσεων, όπου το αρχαιακό υλικό διαπλέκονταν με το σύγχρονο φωτογραφικό ντοκουμέντο και η επιστημονική ερευνητική καταγραφή με τις προσωπικές αναμνηστικές φωτογραφίες των ίδιων των προσκυνητών και μυστών αυτών των τόπων.

Στο «*Γενί Τζαμί*» παρουσιάστηκε μια ιστορική αφήγηση της πόλης της Θεσσαλονίκης με έμφαση στις ωσμώσεις μεταξύ των τριών μεγάλων θρησκευτικών κοινοτήτων, ως μέρος τόσο του θεσμικού περιβάλλοντος, όσο και της συνύπαρξης σε καθημερινό επίπεδο. Θεσμικές επαφές, λαϊκές θρησκευτικές αλληλεπιδράσεις, μαρτυρίες περιηγητών και ιστορίες συνύπαρξης σε συγκεκριμένους τόπους, αναδείχθηκαν ως πολύτιμα θραύσματα μιας εμπειρίας της πόλης που έχει πλέον απολεσθεί και μιας μνήμης που φθίνει, της Θεσσαλονίκης ως πόλης που κάποτε μοιράζονταν διαφορετικές εθνοτικές και θρησκευτικές κοινότητες (Albera, Barkey, Καραβάτος, Μισιρλόγλου, Παπαδόπουλος & Penicaud, 2017).

Η έκθεση «*Κοινοί Ιεροί Τόποι*», με κοινό στοιχείο το υλικό της ανθρωπολογικής έρευνας, άντλησε εν μέρει την έμπνευσή της, από προηγούμενες εκθέσεις που πραγματοποιήθηκαν στο «*Μουσείο Πολιτισμών της Ευρώπης και της Μεσογείου*» (Museum) στη Μασσαλία (2015) και στο «*Μουσείο Μπαρντό*» στην Τύνιδα (2016). Αντίστοιχες εκθέσεις με συγγενική θεματική έχουν προγραμματιστεί στο Παρίσι, στο Μαράκες, στην Κωνσταντινούπολη και στη Νέα Υόρκη.

Η γενική επιμέλεια και η σύλληψη της ιδέας ανήκουν στους: Dionigi Albera, Karen Barkey, Δημήτριο Παπαδόπουλο και Penicaud Manoël. Στο «Μουσείο Φωτογραφίας Θεσσαλονίκης», η επιμέλεια της έκθεσης πραγματοποιήθηκε από τον Στέργιο Καραβάτο και τη Δανάη Τεζαψίδου, η έρευνα από την Όλγα Μούτσιανου, τα μουσειοπαιδαγωγικά προγράμματα από τη Μαρία Κοκορότσκου και επιστημονικός σύμβουλος της έκθεσης ήταν ο Γιώργος Μαυρομάτης. Στο «Γενί Τζαμί», η επιμέλεια της έκθεσης πραγματοποιήθηκε από τη Θούλη Μισιρλόγλου και τον Miguel Fernandez Balmonte, η έρευνα από τον Χάρη Ραϊτσίνη και επιστημονικός σύμβουλος της έκθεσης ήταν ο Παναγιώτης Πούλος.

#### 4.2 «Μουσείο φωτογραφίας Θεσσαλονίκης»: Η «συνάντηση» των τριών θρησκείων στο εκπαιδευτικό πρόγραμμα του μουσείου

Το μοναδικό μουσείο της χώρας αφιερωμένο στην τέχνη της φωτογραφίας είναι το «Μουσείο Φωτογραφίας Θεσσαλονίκης» και εποπτεύεται από το Υπουργείο Πολιτισμού & Αθλητισμού ([http://www.thmphoto.gr/?page\\_id=15](http://www.thmphoto.gr/?page_id=15)). Η δράση του είναι εθνικής εμβέλειας, ενώ έχει αναλάβει σημαντικές πρωτοβουλίες για την παρουσίαση της ελληνικής φωτογραφίας σε διεθνές επίπεδο. Η συγκρότηση του Μουσείου ξεκίνησε το 1998 και το 2001 στεγάστηκε στην Αποθήκη Α΄ στον Α΄ Προβλήτα του λιμένα Θεσσαλονίκης.

Οι δραστηριότητες του Μουσείου στρέφονται σε τρεις κατευθύνσεις. Στη συγκρότηση μιας μόνιμης συλλογής, ιστορικής και σύγχρονης φωτογραφίας, στην οργάνωση και επιμέλεια εκθέσεων και εκδόσεων, που μελετούν τη φωτογραφική τέχνη και το πλήθος των εφαρμογών με τις οποίες η φωτογραφία επηρεάζει πολυδιάστατα τις ανθρώπινες κοινωνίες και τέλος, το εκπαιδευτικό έργο μέσα από το οποίο επιχειρείται η εξοικείωση του κοινού όλων των ηλικιών με τα μυστικά της τεχνικής εικόνας, καθώς και τη σκιαγράφηση των ζωτικών προκλήσεων που έχει δημιουργήσει η εποχή της εικόνας.

Παρακάτω παρουσιάζεται το εκπαιδευτικό πρόγραμμα του «Μουσείου Φωτογραφίας Θεσσαλονίκης», το οποίο παραχωρήθηκε για την έρευνα από το Μουσείο και την υπεύθυνη των εκπαιδευτικών προγραμμάτων. Το εκπαιδευτικό πρόγραμμα υλοποιήθηκε στο πλαίσιο της έκθεσης «Κοινοί Ιεροί Τόποι», σχεδιάστηκε από τη μουσειοπαιδαγωγό κ. Μαρία Κοκορότσκου και εφαρμόστηκε σε μαθητές γυμνασίου και λυκείου.

## **Κοινοί Ιεροί**

### **Τόποι**

#### Σχέδιο εκπαιδευτικού προγράμματος

«Ο άνθρωπος είναι ον θρησκευτικό (*homo religiosus*). Η θρησκεία ως πανανθρώπινο φαινόμενο διαδραματίζει σπουδαίο ρόλο στην πνευματική ζωή των ανθρώπων, αλλά συγχρόνως επηρεάζει βαθιά την ουσία και τις εκφάνσεις του πολιτισμού των λαών. Το θρησκευτικό βίωμα χαρακτηρίζεται από το βάθος και την ένταση. Σ' αυτό συμμετέχει όλος ο ψυχισμός του ανθρώπου ως νόηση, συναίσθημα και βούληση» (Δρίτσας, Δ., Μόσχος, Δ. & Παπαλεξανδρόπουλος, Στ., 2011, σελ. 30).

Συμμετέχοντες: μαθητές Γυμνασίου & Λυκείου

Στόχοι του προγράμματος είναι οι μαθητές να διερευνήσουν:

1. Την ανάγκη του ανθρώπου να πιστεύει
2. Τη γνωριμία με κοινές πρακτικές λατρείας μεταξύ ανθρώπων διαφορετικών θρησκειών.
3. Τη διερεύνηση κοινών ιερών τόπων καθώς και της αντιπαράθεσης σχετικά με τη διεκδίκησή τους.

Διάρκεια: 60' - 120'

\*Οι δραστηριότητες είναι δυνατό να εφαρμοστούν ανάλογα με την ηλικία των μαθητών και τον χρόνο που διαθέτει το κάθε σχολείο για την επίσκεψή του στο Μουσείο.

A. Εισαγωγή στο πρόγραμμα

(5')

Στις μέρες μας γίνονται πόλεμοι, αρκετές φορές στο όνομα του Θεού. Στην πραγματικότητα όμως, όλες οι θρησκείες θέλουν να υπάρξει ευτυχία, αγάπη και ειρήνη σε όλο τον κόσμο. Οι Εβραίοι όταν χαιρετούν λένε «Σάλωμ» που σημαίνει «εύχομαι να ζεις ειρηνικά μ' εσένα και τους γύρω σου», οι Μουσουλμάνοι «Σαλάμ Αλέικουμ», δηλαδή «η ειρήνη ας είναι μαζί σου» και οι Χριστιανοί λένε



«ο Θεός μαζί σου» και εννοούν «να σε ευλογήσει ο Θεός». Το σύνταγμα στη χώρα μας υποστηρίζει την Ανεξιθρησκία. Ο καθένας μπορεί να πιστεύει σε όποιον Θεό θέλει και επίσης έχει το δικαίωμα να μην πιστεύει και πουθενά. Δεν είναι παράνομο, δεν είναι αντισυνταγματικό. Στην έκθεση θα διερευνήσουμε τους κοινούς τρόπους προσευχής και τους χώρους που οι άνθρωποι μοιράζονται μεταξύ τους.

B. Η ανάγκη για προσευχή

(20')

### Το Καλό Βουνό



Εικόνα 1

Το Καλό Βουνό βρίσκεται στα σύνορα Ελλάδας-Αλβανίας. Οι χωρικοί προστρέχουν στο βουνό για βοήθεια και προστασία, ενώ την ίδια στιγμή φοβούνται την οργή του αν τυχόν δε το σεβαστούν. Σκαρφαλώνουν στην κορφή του όταν τους στοιχειώνουν κακά όνειρα. Φιλάνε τα καλυμμένα με λειχήνες βράχια του. Αφήνουν τα νεογέννητά τους να κοιμηθούν κάτω απ' τις φυλλωσιές των βελανιδιών του. Πριν μερικά χρόνια, οι κάτοικοι όλων των γύρω χωριών μάζεψαν λεφτά και έχτισαν ένα πέτρινο σπιτάκι μέσα στο δάσος. Αποτελείται από ένα μοναχά δωμάτιο και η πόρτα του δεν κλειδώνει ποτέ. Το μέρος ονομάζεται Βακούφι, «Ιερό μέρος», και σύμφωνα με τους χωρικούς είναι ανοικτό σε όλους, ασχέτως πίστης, δόγματος ή θρησκείας. Πράγματι, οι επισκέπτες του που το συντηρούν κιάλας, είναι και Χριστιανοί, καθολικοί ή ορθόδοξοι, και Μουσουλμάνοι. Όπως λέει κι ένας βοσκός: «είναι όλοι τους κλαδιά απ' το ίδιο δέντρο». Και το Βακούφι, θα μπορούσε να προσθέσει κανείς, αντιπροσωπεύει τον κορμό του. Μέσα στο σπιτάκι δεν επικρατεί καμία τάξη πραγμάτων, καμία χωροθέτηση. Τα αντικείμενα συνεχώς αλλάζουν θέση, ανακατανέμονται, στοιβάζονται, καθώς καινούργια πράγματα παίρνουν τη θέση τους.

Οι μαθητές παρατηρούν τα αντικείμενα που άφησαν στο βακούφι οι επιστήμονες:



Εικόνα 2

Μοιράζουμε στους μαθητές μία φωτογραφία αντικειμένου που βρίσκεται μέσα στο βακούφι. Εκείνοι θα σκεφτούν ποιος μπορεί να το άφησε και γιατί και θα ξεκινήσουν την πρόταση «άφησα .... .. για να ... ..». π.χ.: «άφησα το λουλούδι για να ευχαριστήσω τον Θεό που βρήκα δουλειά» ή «για να προσευχηθώ για την οικογένειά μου».

Συζήτηση. Ποιες είναι οι ευχές που μόλις ακούσαμε; Είναι πράγματα που απασχολούν όλους τους ανθρώπους σε κάθε σημείο της γης; Έχουμε ακούσει άλλους τρόπους που οι άνθρωποι χρησιμοποιούν για να ζητήσουν κάτι από τον Θεό ή για να τον ευχαριστήσουν;

Γ. Τρόποι κοινής λατρείας και προσευχής – Περιήγηση στην έκθεση (20΄)

Εργασία σε ομάδες. Μοιράζουμε το υλικό των φακέλων. Μοιράζουμε σε κάθε μία από τις πέντε ομάδες μία περιοχή. Οι μαθητές πρέπει να βρουν και να καταγράψουν τρόπους προσευχής και λατρείας. Στη συνέχεια μας ξεναγούν οι ίδιοι στην έκθεση.

#### ΟΜΑΔΑ Α



Εικόνα 3



Εικόνα 4

Αλγέρι (Αλγερία)

«Η μαύρη Παναγία», μια μητέρα για όλους!

*Στην Παναγία πιστεύουν εξίσου Χριστιανοί και Μουσουλμάνοι. Στο Αλγέρι υπάρχει η καθολική εκκλησία «της κυρά μας της Αφρικής» που είναι αφιερωμένη στην Παναγία.*

- Στην εκκλησία «της κυρά μας της Αφρικής» οι πιστοί προσεύχονται μπροστά στο άγαλμα της «μαύρης Παναγίας». Παρατηρήστε προσεκτικά τις φωτογραφίες και προσπαθήστε να τη βρείτε. Είναι δύσκολο γιατί είναι... ντυμένη!
- Ποια είναι η στάση του αγάλματος της «μαύρης Παναγίας»; Για να βρείτε την απάντηση παρατηρήστε προσεκτικά το λευκό άγαλμα της Παναγίας στην εκκλησία στο Λίβανο.

#### ΟΜΑΔΑ Β



Εικόνα 5

Έφεσος (Τουρκία)

Το «Τείχος των Ευχών» στον καθολικό «Οίκο της Παναγίας».

*Πολλοί πιστοί πιστεύουν πως η Παναγία πέρασε τα τελευταία χρόνια της ζωής της στην Έφεσο, στη γειτονική Τουρκία. Σε αυτή την πόλη υπάρχει μία καθολική εκκλησία που λέγεται «Το σπίτι της Παναγίας». Την επισκέπτονται Χριστιανοί και Μουσουλμάνοι για να ζητήσουν τη βοήθειά της.*

- Τι είναι το «Τείχος των Ευχών»;
- Γιατί ο μοναχός Πάολο Πουλιέζε το ονομάζει «ο κόσμος όλος»;

#### ΟΜΑΔΑ Γ



Εικόνα 6

#### Τζέρμπα (Τυνησία)

Η εβραϊκή συναγωγή\* «Γκρίμπα»

*«Γκρίμπα» στα αραβικά σημαίνει «μυστηριώδης».*

*Η εβραϊκή συναγωγή χτίστηκε στο σημείο που βρέθηκε το σώμα μιας μυστηριώδους γυναίκας. Κανείς μέχρι σήμερα δεν ξέρει αν ήταν Χριστιανή, Εβραία ή Μουσουλμάννα.*

- Οι άνθρωποι πιστεύουν ότι η «Γκρίμπα» θα μεσολαβήσει στον Θεό να πραγματοποιηθούν οι ευχές τους. Για ποια πράγματα νομίζεις ότι προσεύχονται;

- Με ποιους λατρευτικούς τρόπους οι πιστοί, Μουσουλμάνοι και Εβραίοι, ζητούν τη βοήθεια της «Γκρίμπα»;

\* Συναγωγή λέγεται ο χώρος όπου συναντιούνται οι Εβραίοι για να λατρέψουν τον Θεό.

#### ΟΜΑΔΑ Δ



Εικόνα 7

#### Πρίγκηπος (Τουρκία)

Ο ορθόδοξος χριστιανικός ναός του Αγίου Γεωργίου.

*Στο νησί Πρίγκηπος στην Κωνσταντινούπολη, υπάρχει η εκκλησία του Αγίου Γεωργίου. Την επισκέπτονται Χριστιανοί και Μουσουλμάνοι.*

- Όσοι ταλαιπωρούνται από κάποια ασθένεια πηγαίνουν στο νησί, για να δέσουν την ασθένειά τους στα δέντρα και να ζητήσουν τη βοήθεια του Αγίου Γεωργίου. Πώς το κάνουν αυτό;

- Οι πιστοί, χριστιανοί και μουσουλμάνοι, ζητούν τη βοήθεια του Αγίου Γεωργίου και για διάφορα θέματα που αφορούν στις οικογένειές τους. Με

ποιον τρόπο το κάνουν αυτό; Δείτε προσεχτικά τις φωτογραφίες και θα το βρείτε!

**Συζήτηση.** Ποιους κοινούς τρόπους προσευχής είδαμε; Πώς κρίνετε το γεγονός πως υπάρχουν κοινοί τόποι λατρείας για πιστούς διαφορετικών θρησκειών; Είχατε σκεφτεί ποτέ πριν ότι θα μπορούσε να συμβαίνει κάτι τέτοιο;

Δ. Οι διαφορές μεταξύ των πιστών – Η γραμμή των επιχειρημάτων (15')

Παρατηρούμε ομοιότητες και διαφορές μεταξύ των δύο φωτογραφιών.



Εικόνα 8



Εικόνα 9

Η εκκλησία του Αγίου Νικολάου για τους Χριστιανούς ή του Hidir Baba (Αγίου Χεντρ) στο Μπροντ, στην ΠΓΔΜ, αποτελεί ξεχωριστό παράδειγμα, καθώς τον μοιράζονται από κοινού Χριστιανοί και Μουσουλμάνοι. Στις 6 Μαΐου οι Χριστιανοί γιορτάζουν τον Άγιο Γεώργιο. Μετά το τέλος της γιορτής βάζουν πίσω τα χαλιά και τα αντικείμενα των Μουσουλμάνων για να τελέσουν εκείνοι τη δική τους προσευχή.

Δεν συμβαίνει, όμως το ίδιο με έναν άλλο ιερό τόπο. Στο τζαμί αυτό στο Στίπ της ΠΓΔΜ, οι απόψεις δίστανται. Το τζαμί αυτό το έχτισε ο Χουσαμεντίν Μεχμέτ Πασάς τον 17<sup>ο</sup> αι. στα ερείπια μιας εκκλησία του 13<sup>ου</sup> αιώνα, που ήταν αφιερωμένη στον Προφήτη Ηλία. Γι' αυτό και το αποκαλούσαν όλοι, Χριστιανοί και Μουσουλμάνοι, εκκλησία του προφήτη Ηλία και επιτρεπόταν στους Χριστιανούς να γιορτάζουν τον άγιο αυτό μέσα στο Τζαμί για πολλά πολλά χρόνια. Το 2006 όμως, μία ομάδα φανατικών Μουσουλμάνων κλείδωσε το τζαμί και δεν επέτρεψε να προσευχηθούν ξανά οι Χριστιανοί μέσα σε αυτό.



Εικόνα 10



Τρεις είναι οι προτάσεις που οι μαθητές καλούνται να σκεφτούν: 1) Η μία είναι να χτιστεί μία χριστιανική εκκλησία δίπλα από το τζαμί, 2) να κλείσει τελείως το τζαμί και να γίνει μουσείο και 3) να συνεννοηθούν οι πιστοί μεταξύ τους και να μάθουν να το μοιράζονται όπως γίνεται και σε άλλα μέρη.

Δημιουργούμε μια νοητή γραμμή. Στην αρχή της τοποθετούνται όσοι πιστεύουν ότι πρέπει να χτιστεί μια καινούρια εκκλησία για τους χριστιανούς, στη μέση όσοι πιστεύουν ότι πρέπει να γίνει μουσείο και στην άλλη άκρη όσοι πιστεύουν ότι χριστιανοί και μουσουλμάνοι πρέπει να συνεννοηθούν και να μοιράζονται το ναό. Οι μαθητές λένε τα επιχειρήματά τους. Όποιος θέλει μπορεί να αλλάξει θέση αν πειστεί από κάποιο άλλο επιχείρημα, διαφορετικό από το δικό του.

Ε. Αναστοχασμός

(10')

Συζήτηση. Τι είναι αυτό που ενώνει τους ανθρώπους διαφορετικών θρησκειών; Τι μπορεί να τους χωρίσει;

Οι μαθητές συμπληρώνουν τη φράση «Περιδιαβαίνοντας την έκθεση του Μουσείου σκέφτηκα ότι...»

#### 4.3 Γενί Τζαμί: «Η συνάντηση» των τριών θρησκειών σ' έναν χώρο πολιτισμού

Το Yeni Cami (=Νέο Τζαμί) είναι το τελευταίο τζαμί, που χτίστηκε στη Θεσσαλονίκη και το μοναδικό που κατασκευάστηκε έξω από τα τείχη από τον Ιταλό αρχιτέκτονα Βιταλιάνο Ποζέλλι. Χτίστηκε το 1902 στη συμβολή των οδών Αρχαιολογικού Μουσείου και Πραξιτέλους από του Ντονμέδες, τους εξισλαμισμένους Εβραίους της Θεσσαλονίκης, πολλοί από τους οποίους κατοικούσαν γύρω από το τζαμί. Από το 1925 χρησιμοποιήθηκε ως Αρχαιολογικό Μουσείο (Δημητριάδης, 1983).

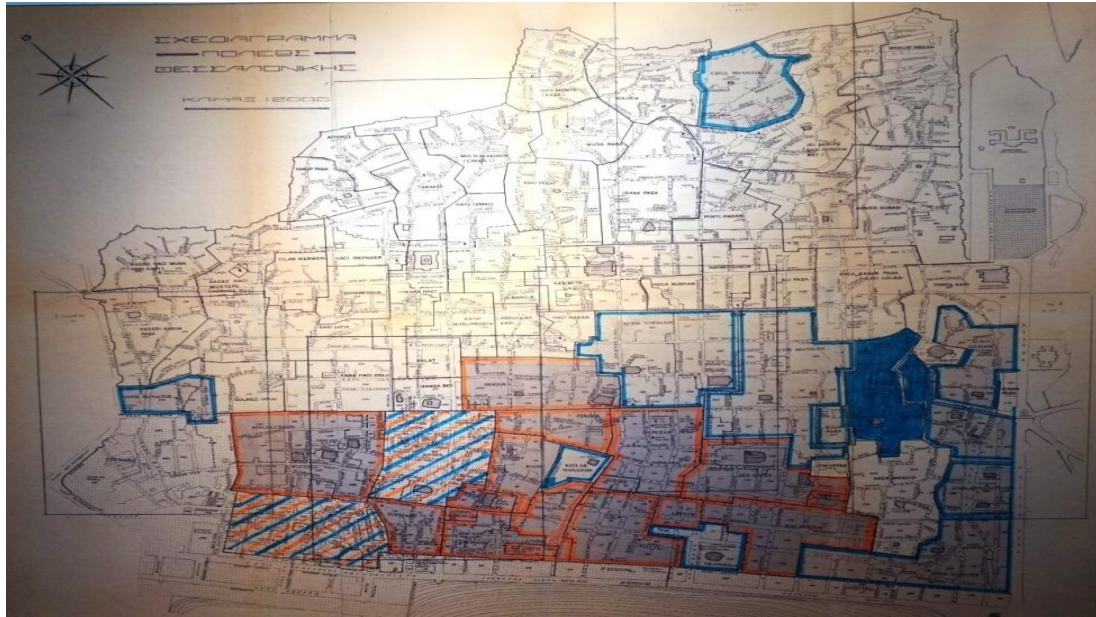
Το τζαμί είναι «ένα κράμα επιδράσεων και στυλ, που φανερώνει τη μεικτή ευρωπαϊκή και μουσουλμανική κουλτούρα και ταυτότητα αυτών που το έκτισαν, τυπικό δείγμα εκλεκτισμού με κυρίαρχα μορφολογικά στοιχεία αναγέννησης και *baroque*, χωρίς να λείπουν βυζαντινές, ισλαμικές και νεοκλασικές επιδράσεις, ένας όγκος στατικός, ομαλός, γεωμετρικός, που προκαλεί μια δυνατή εντύπωση προερχόμενη βασικά από την κατασκευαστική σταθερότητα και τη συμμετρία που χαρίζουν οι καθαρές γεωμετρικές φόρμες» (Δημητριάδης, 1983, σελ. 333).

Η κατασκευή του τζαμιού άρχισε το 1900 και η λειτουργία του άρχισε επίσημα από τις 19 Αυγούστου του 1902. Εμπνευστής του έργου ήταν ο διοικητής του Τρίτου Σώματος Στρατού Mehmed Hayri Pasa. Το αρχοντικό του διοικητή βρισκόταν απέναντι από το τζαμί και πρόκειται για το κτίριο στο οποίο λειτούργησε για χρόνια η Παιδαγωγική Ακαδημία και η Σχολή Νηπιαγωγών (Δημητριάδης, 1983).

Στο εσωτερικό του τζαμιού υπάρχει ένα ηλιακό ρολόι. Στη δεξιά επάνω γωνία της μαρμάρινης πλάκας του ρολογιού είναι γραμμένη η οδηγία: «*Γυρίστε τα ρολόγια σας δέκα λεπτά πίσω*», ενώ στην κάτω γωνία αναφέρεται ο αφιερωτής του, ο διευθυντής της Αυτοκρατορικής Προπαρασκευαστικής Στρατιωτικής Σχολής Μοναστηρίου, συνταγματάρχης Ali Salhi από την Προύσα. Τέλος, σώζεται η επιγραφή μίας βρύσης, από τις δύο που υπήρχαν στον περίβολο του τζαμιού, όπου στην πρώτη σειρά αναγράφεται μία φράση από το Κοράνιο: «*Από το νερό κάναμε το παν*» (Δημητριάδης, 1983).

Η Θεσσαλονίκη υπήρξε ιστορικά τόπος συνύπαρξης των τριών θρησκευτικών κοινοτήτων κατά την περίοδο της Οθωμανικής Αυτοκρατορίας. Οι συνοικίες της πόλης αντανάκλουσαν αυτήν τη συνύπαρξη, ενώ αρκετά από τα μνημεία της και τους ιερούς τόπους της λειτούργησαν ως χώροι προσευχής για τις τρεις διαφορετικές θρησκευτικές κοινότητες. Στο «*Γενί Τζαμί*», το οποίο αποτελεί το ίδιο υβρίδιο θρησκευτικής αρχιτεκτονικής, η έκθεση «*Κοινοί Ιεροί Τόποι*» καταγράφει τις σχέσεις των τριών κοινοτήτων της πόλης στους ιερούς τόπους και στους δημοσίους χώρους της. Η έκθεση αναδεικνύει στιγμιότυπα και θραύσματα αυτών των κοινών τόπων και διασταυρώσεων οργανωμένα σε πέντε ενότητες (Albera, Barkey, Καραβάτος, Μισιρλόγλου, Παπαδόπουλος & Penicaud, 2017).

Η πρώτη ενότητα της έκθεσης έφερε τον τίτλο: «*Ένας κοινός κόσμος: Όψεις μίας πολύμορφης πόλης*». Οι χάρτες, οι φωτογραφίες και τα αστικά τοπία που παρουσιάστηκαν σ' αυτήν την ενότητα βοηθούν στην ανακάλυψη ενός χαμένου κόσμου. Οι κοινότητες στις οποίες ζούσαν οι Χριστιανοί, οι Εβραίοι και οι Μουσουλμάνοι ήταν οριοθετημένες, αλλά βρίσκονταν σε κοντινές χωρικές ενότητες. Οι Μουσουλμάνοι κατοικούσαν στην Άνω πόλη, οι Χριστιανοί στα νοτιοανατολικά τμήματα της πόλης και η εβραϊκή κοινότητα καταλάμβανε τη νοτιοδυτική συνοικία, ενώ οι εκκλησίες, τα τζαμιά και οι συναγωγές δεν βρίσκονταν το ένα μακριά από το άλλο (Albera, κ.α., 2017).



Εικόνα 11

Σχεδιάγραμμα πόλεως της Θεσσαλονίκης κατά την εποχή της Τουρκοκρατίας (1430-1912) από τη «Τοπογραφία» του Βασίλη Δημητριάδη.



Εικόνα 12

Άποψη της Θεσσαλονίκης από μιναρέ. Διακρίνεται σε πρώτο πλάνο ο μιναρές του Αλατζά Ιμαρέτ και στο βάθος ο μιναρές του Προφήτη Ηλία. Κάρτ-ποστάλ, Αρχείο Κέντρου Ιστορίας Θεσσαλονίκης.



Η δεύτερη ενότητα της έκθεσης με τον τίτλο: «*Τελετές στον δημόσιο χώρο*» διαρθρώθηκε σε τρεις υποενότητες. Οι τελετές στον δημόσιο χώρο οργανώνονταν ως δήλωση του μεγαλείου ενός ηγέτη, και ως ευκαιρία για την επίδειξη αφοσίωσης των πολιτών. Στη Θεσσαλονίκη τέτοιου είδους τελετές επικεντρώνονταν γύρω από την επίκληση της Οθωμανικής εξουσίας, και τη δήλωση αφοσίωσης κάθε κοινότητας με συμβολικές πράξεις, όπως την κατασκευή αψίδων προς τιμή του μονάρχη. Όσο πιο περίτεχνες ήταν οι αψίδες, τόσο μεγαλύτερη ήταν η επίδειξη αφοσίωσης (Albera, κ.α., 2017).

Το πρώτο μέρος αυτής της ενότητας είχε τον τίτλο «*Ενθρόνιση του Μουράτ Ε' (Μάιος 1876)*». Στις 27 Μαΐου του 1876 πραγματοποιήθηκε από την Ισραηλιτική Κοινότητα δέηση προς τον Ύψιστο Σουλτάνο Μουράτ Ε'. Η συναγωγή ήταν ανθοστολισμένη και σημαιοστολισμένη και όλοι είχαν προσκληθεί με ειδικά προσκλητήρια. Στην τελετή παρευρέθηκαν ο Γενικός Διοικητής Εσρέφ Πασάς, ο Ομέρ Φεβζή Πασάς, ο Ομέρ Πασάς, ο Τεφτερδάρης και λοιπά μέλη διαφόρων συμβουλίων και γραφείων, ο Μητροπολίτης Ιωακείμ μετά των επισκόπων Πολυανής και πρώην Αρδαμερίου, οι πρόξενοι της Αγγλίας, Ιταλίας και Ελλάδος και πολλοί άλλοι Μουσουλμάνοι και Χριστιανοί, οι οποίοι έλαβαν πρόσκληση. Μετά το τέλος της τελετής, η οποία πραγματοποιήθηκε με κάθε θρησκευτική λαμπρότητα, ο Αρχираββίνος κατέβηκε από τον άμβωνα του και υπέβαλε στον Γενικό Διοικητή τις ευχαριστίες και την ευγνωμοσύνη του έθνους για την τιμή που τους έκανε να παρευρεθεί στην τελετή (Ερμής, 1876).

Το δεύτερο μέρος της ενότητας έφερε τον τίτλο: «*Ο Σουλτάνος Μεχμέτ Ε' επισκέπτεται τη Θεσσαλονίκη (1911)*». Ο Τομανάς στο «Χρονικό» του (1996) αναφέρεται στην επίσκεψη του Μεχμέτ Ε' στη Θεσσαλονίκη: τα μπαλκόνια των σπιτιών που ήταν στους δρόμους, από τους οποίους θα περνούσε ο Σουλτάνος είχαν στολιστεί με λαμπρότητα. Ο επισημότερος στολισμός όμως ήταν οι αψίδες. Όλες οι κοινότητες και πολλοί πλούσιοι ιδιώτες για να κολακεύσουν τον Σουλτάνο έστηναν στα διάφορα μέρη της πόλης, από όπου θα περνούσε η πομπή, τεράστιες πολυτελείς αψίδες. Η λαμπρότερη από όλες ήταν η αψίδα του Αλλατίνι στην αρχή της οδού της Αγίας Σοφίας, προς την πλευρά της Θάλασσας. Κύριο υλικό ήταν από πάνω μέχρι κάτω μόνο περσικά χαλιά. Και των διαφόρων κοινοτήτων οι αψίδες ήταν πολυτελείς. Η αψίδα της Ελληνικής κοινότητας στήθηκε κοντά στο σιντριβάνι, στην αρχή της Μπουλβάρ Χαμιδιέ.



**Εικόνα 13**

Η αψίδα κατασκευάστηκε για την υποδοχή του Σουλτάνου Μεχμέτ Ε΄ , 1911. Καρποστάλ, Αρχείο Κέντρου Ιστορίας Θεσσαλονίκης.



Εικόνα 14

Επίσκεψη Μεχμέτ Ε' στην Θεσσαλονίκη 1911. Αρχείο Κέντρου Ιστορίας  
Θεσσαλονίκης.



Εικόνα 15

Επίσκεψη Μεχμέτ Ε' στην Αγία Σοφία, 1911. Συλλογή Rog. Violet, Αρχείο Κέντρου Ιστορίας Θεσσαλονίκης.

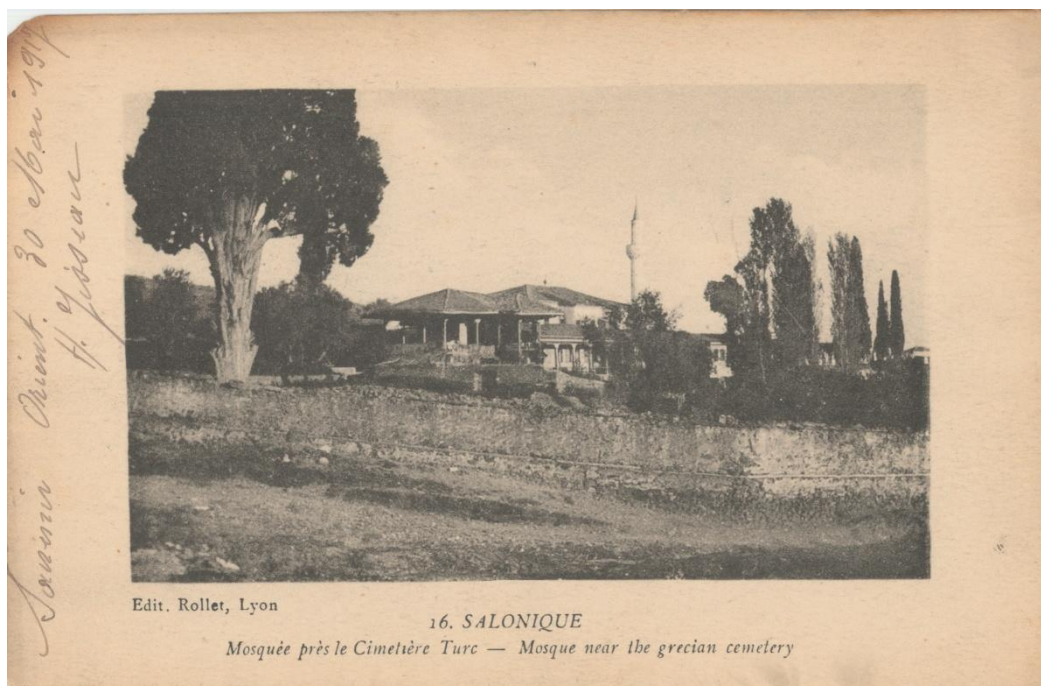
Το τρίτο μέρος της ενότητας έφερε τον τίτλο: «*Συναντήσεις: Μητροπολίτες, Ιμάμηδες & Ραβίνοι*». Τις μέρες του Πάσχα των Ισραηλιτών, ο μητροπολίτης Γεννάδιος επισκέφτηκε των Αρχираββίνο της πόλης μας κ. Μείρ, και συνεχάρη αυτόν και τους υπόλοιπους προκρίτους της ισραηλιτικής κοινότητας, ενώ κατά τον εορτασμό του Κουρμπάν Μπαϊράμ ο Επίσκοπος Καμπανίας κ.κ. Διόδωρος επισκέφτηκε τον δήμαρχο της Θεσσαλονίκης κ. Οσμάν Σαίτ Μπέην, τον Μουφτή και τους προκρίτους της Μουσουλμανικής παροικίας (Albera, κ.α., 2017).





Εικόνα 17

Ένας Μουσουλμάνος προσεύχεται μέσα στον ναό του Αγίου Δημητρίου.



Εικόνα 18

Τεκές Μεβλεβίδων, Μεβλεβί Χανέ. Edit, Rollet, Αρχείο Κέντρου Ιστορίας Θεσσαλονίκης.



Εικόνα 19

Ομάδα Δερβίσηδων. Καρτ-ποστάλ, Αρχείο Κέντρου Ιστορίας Θεσσαλονίκης.



Εικόνα 20

Το μαυσωλείο του Μουσά Μπαμπά. Φωτογραφία από το Αρχείο Κέντρου Ιστορίας Θεσσαλονίκης.



Εικόνα 21

Το άρθρο του Γιάννη Ταχογιάννη: «Ένας Τούρκος άγιος των Χριστιανών»



Εικόνα 22

Εορτασμός Εβραϊκού Πάσχα. Αρχείο Κέντρου Ιστορίας Θεσσαλονίκης.



Η τέταρτη ενότητα έφερε τον τίτλο: «*Ντονμέ/Μααμίν: Μία κοινότητα ανάμεσα σε δύο κόσμους*». Ο πληθυσμός των εξισλαμισμένων Εβραίων της Θεσσαλονίκης χρονολογείται από το μεσσιανικό επεισόδιο κατά τον 17<sup>ο</sup> αιώνα. Ο Σαμπετάι Σεβί, ένας Εβραίος από τη Σμύρνη, που ισχυρίστηκε ότι ήταν ο Μεσσίας που οι Εβραίοι περίμεναν να έρθει, αναγκάστηκε να ανακαλέσει και να ασπαστεί το Ισλάμ το 1666. Μαζί με τον Σαμπετάι Σεβί εξισλαμίστηκαν και πολλοί οπαδοί του, αφού θεώρησαν τις πράξεις του ως θεϊκό σημάδι και ονομάστηκαν Ντονμέ (=άπιστοι). Αποτέλεσαν μία ιδιότυπη ομάδα της Θεσσαλονίκης, η οποία βρισκόταν στην πρωτοπορία των προοδευτικών ιδεών της πόλης, καθώς συνεισέφεραν στην ιστορία, τον πολιτισμό, την παιδεία και την εμπορική ζωή της Θεσσαλονίκης (Sisman, 2015).

Το Γενί Τζαμί θεωρείται ως ο κατεξοχήν και πιο εμβληματικός λατρευτικός τόπος των ντονμέδων, ενώ πριν την κατασκευή του προσεύχονταν στο Σαατλί Τζαμί. Συνδύαζαν επιλεκτικά πρακτικές από το Ισλάμ, την Εβραϊκή Καμπάλα και τις εντολές του Σαμπετάι Σεβί και πραγματοποιούσαν τις τελετές τους μυστικά, μακριά από τα αδιάκριτα βλέμματα των περαστικών (Sisman, 2015).



Εικόνα 23

Μουσουλμάνος στο Σαατλί Τζαμί. Αρχείο Κέντρου Ιστορίας Θεσσαλονίκης.



Εικόνα 24

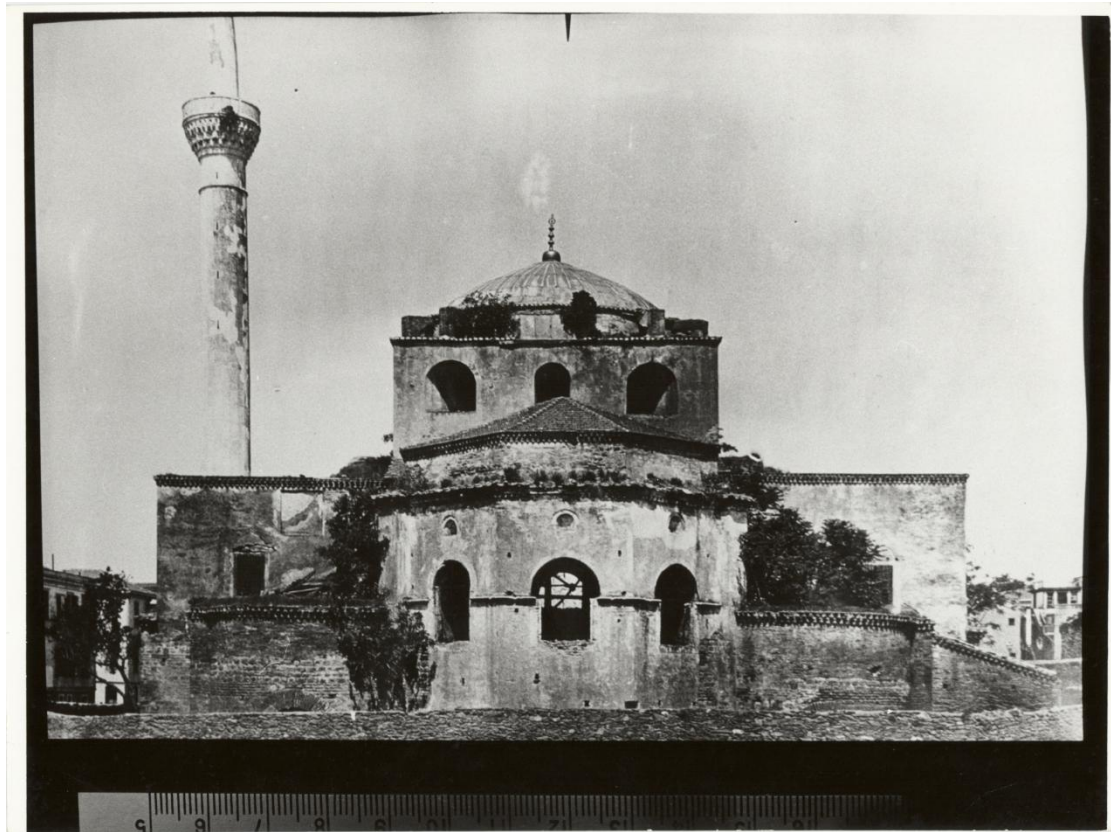
Γενί Τζαμί. Αρχείο Κέντρου Ιστορίας Θεσσαλονίκης.



Εικόνα 25

### Ο Σαμπετάι Σεβί.

Η Πέμπτη ενότητα είχε τον τίτλο: «Παλίμνηστο: Χρήσεις, επαναχρήσεις, αποσιωπήσεις». Η ενσωμάτωση της Θεσσαλονίκης στην ελληνική επικράτεια το 1912, η μεγάλη πυρκαγιά το 1917, οι ανταλλαγές των πληθυσμών το 1923, η εξόντωση της εβραϊκής κοινότητας και ο μετασχηματισμός των κτιρίων και του δημόσιου χώρου, συνετέλεσαν στη διαμόρφωση της σύγχρονης ταυτότητας της πόλης. Σ' αυτήν την ενότητα παρουσιάστηκαν επιλεγμένα στιγμιότυπα αυτού του μετασχηματισμού. Αυτές οι στιγμές μετάβασης και ασυνέχειας πήραν υλική μορφή σε αρχιτεκτονικά λείψανα, μνημεία και ορόσημα ή αντικατοπτρίζονται στην παρουσία διαφορετικών κοινοτήτων που οικειοποιήθηκαν και επαναχρησιμοποίησαν τους ιερούς τόπους ή βρήκαν σ' αυτούς καταφύγιο (Albera, κ.α., 2017).



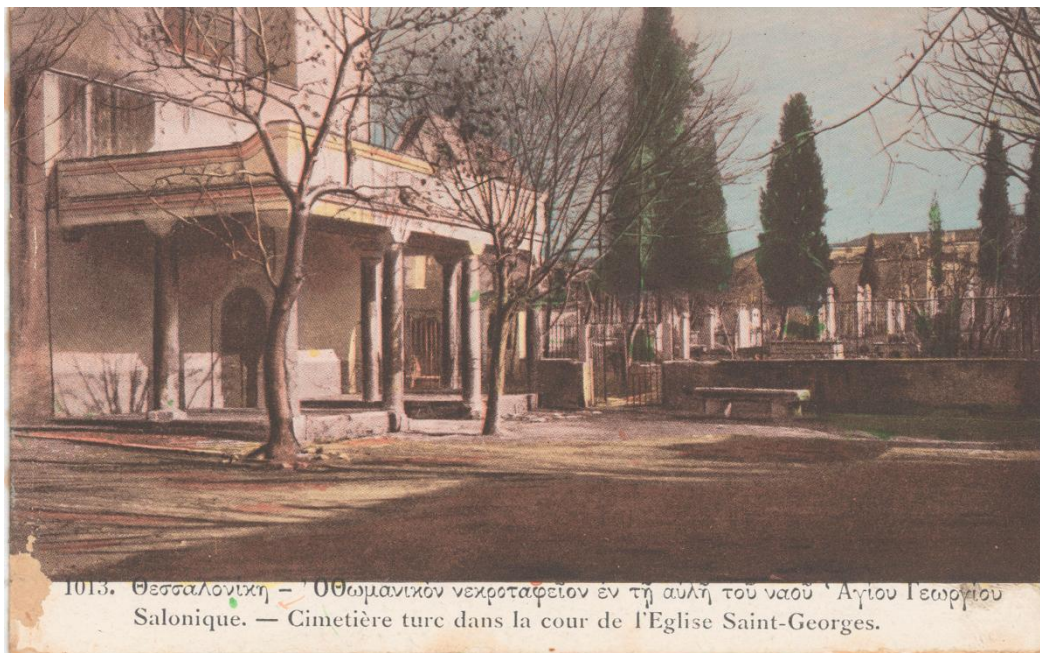
Εικόνα 26

Η Αγία Σοφία καμένη μετά τη φωτιά του 1917. Συλλογή Rog. Viollet, Αρχείο  
Κέντρου Ιστορίας Θεσσαλονίκης.



Εικόνα 27

Άγιος Δημήτριος. Εσωτερικό καμένου βυζαντινού ναού του Αγίου Δημητρίου  
Συλλογή Rog. Viollet, Αρχείο Κέντρου Ιστορίας Θεσσαλονίκης.



Εικόνα 28

Οθωμανικό νεκροταφείο δίπλα στη Ροτόντα. Αρχείο Κέντρου Ιστορίας  
Θεσσαλονίκης.



Εικόνα 29

Άποψη τμήματος του μεγάλου και ιστορικού εβραϊκού νεκροταφείου βορειοανατολικά της σχολής Ινταντιέ (μετέπειτα Φιλοσοφικής), διακρίνεται το απαλλοτριωμένο μέρος των τειχών. Το 1890 απαλλοτριώθηκε μία φαρδιά λωρίδα κατά μήκος των τειχών, για να κτιστεί η σχολή Ινταντιέ και να διαμορφωθεί το άνω τμήμα της λεωφόρου Χαμιντιέ. Το εβραϊκό νεκροταφείο καταλάμβανε όλη την περιοχή του σημερινού Αριστοτέλειου Πανεπιστημίου καταστράφηκε δε ολοσχερώς κατά τη διάρκεια της γερμανικής κατοχής. Αρχείο Κέντρου Ιστορίας Θεσσαλονίκης.

Στη Θεσσαλονίκη δεν είναι μόνο οι Εβραίοι νεκροί που έτυχαν τέτοιας μεταχείρισης, σαν να αξίζουν λιγότερο από τη γη που κατοικούσαν και τις πλάκες που τους κάλυψαν. Τα κοιμητήρια των Μουσουλμάνων Μααμίν είχαν ήδη εξαφανιστεί κάτω από καινούριους δρόμους και κτίρια. Με την εξαίρεση του μασσωλείου του Μουσά Μπαμπά, τρεις τάφους στη Ροτόντα, μία σαρκοφάγο στη δυτική πλευρά της Αγίας Σοφίας και άλλη μία μεγαλύτερη στον κήπο του Γενί Τζαμί, δεν υπάρχει τόπος ανάπαυσης για νεκρούς των Μουσουλμάνων στην πόλη σήμερα (Μαζάουερ, 2006).



Εικόνα 30

Άποψη του Γενί Τζαμί ως Αρχαιολογικό Μουσείο, 1953



Εικόνα 31

Ροτόντα, κατασκήνωση πιθανόν πυροπαθών της πυρκαγιάς του 1917. Συλλογή Rog. Viollet, Αρχείο Κέντρου Ιστορίας Θεσσαλονίκης.



Εικόνα 32

Η Στοά του Αλατζά Ιμαρέτ. Πυροπαθείς από την πυρκαγιά βρήκαν καταφύγιο στο Αλατζά Ιμαρέτ, ένα τζαμί που χτίστηκε το 1484. Ο στρατιώτης που τράβηξε τη



φωτογραφία νόμιζε ότι απεικόνιζε την Αγία Σοφία. Αρχείο Κέντρου Ιστορίας  
Θεσσαλονίκης.



**Εικόνα 33**

Φωτογραφία τραβηγμένη από τα ΝΑ της πόλης που παρουσιάζει, την Αγία Σοφία, το Διοικητήριο και αρκετούς μιναρέδες που σώθηκαν από τη φωτιά του 1917. Εικόνα από το βιβλίο του Χρίστου Ζαφείρη, *Εν Θεσσαλονίκη: Μετά τη Φωτιά του 1917*, Θεσσαλονίκη, 1994.

## 5. Η μεθοδολογία της έρευνας

### 5.1 Σκοπός και στόχοι της έρευνας

Σκοπός της παρούσας έρευνας είναι να αναδειχθεί η συνύπαρξη των τριών μονοθεϊστικών θρησκειών της Θεσσαλονίκης, Χριστιανισμού, Μουσουλμανισμού και Ιουδαϊσμού μέσα από την τέχνη και τη μουσειακή αγωγή. Οι τρεις θρησκείες χάραξαν ιστορική και πολιτισμική πορεία στη Θεσσαλονίκη, η οποία υπήρξε κοινός τόπος των διαφορετικών θρησκευτικών κοινοτήτων. Αυτόν τον ρόλο συνεχίζει να έχει και σήμερα, καθώς μέσα από την έκθεση *«Κοινοί Ιεροί Τόποι»* οι θρησκείες «συναντώνται» ξανά στην πόλη.

Πάνω σ' αυτούς τους άξονες συναρθρώνονται τα επιμέρους ερευνητικά ερωτήματα:

- Ποιο είναι το κοινό «ταξίδι» των τριών μονοθεϊστικών θρησκειών;
- Πώς οι τόποι λατρείας του χθες λειτουργούν ως χώροι πολιτισμού σήμερα;
- Ποια είναι η πολιτισμική πορεία που χάραξαν οι τρεις θρησκείες;
- Σε ποιον ιερό τόπο και χώρο πολιτισμού «συναντιούνται» σήμερα στη Θεσσαλονίκη;
- Πώς η μουσειακή αγωγή ενώνει τις τρεις θρησκείες;

Ως ερευνητικό υλικό χρησιμοποιήθηκαν το εκπαιδευτικό πρόγραμμα του «*Μουσείου Φωτογραφίας Θεσσαλονίκης*» και το «ιστορικό αφήγημα» των τριών κοινοτήτων της πόλης στο «*Γενί Τζαμί*». Το εκπαιδευτικό πρόγραμμα σχεδιάστηκε στο πλαίσιο της έκθεσης «*Κοινοί Ιεροί Τόποι*» και υλοποιήθηκε σε μαθητές γυμνασίου και λυκείου. Οι αξιολογήσεις του προγράμματος από τους μαθητές αποτέλεσαν επίσης μέρος της έρευνας. Στο «*Γενί Τζαμί*», η έκθεση «*Κοινοί Ιεροί Τόποι*» φανέρωσε τις σχέσεις και τη συνύπαρξη των τριών κοινοτήτων της πόλης μέσα σε πέντε ενότητες. Οι συναντήσεις τους σε ιερούς τόπους, σε δημοσίους χώρους, στην κοινωνική και θρησκευτική τους ζωή, αναδεικνύει τους κοινούς τόπους και τις διασταυρώσεις τους, καθιστώντας το «αφήγημα» στο σύνολό του μέρος της έρευνας.

## 5.2 Η εκπαιδευτική παρέμβαση

Μεθοδολογικό εργαλείο της παρούσας έρευνας αποτέλεσε η εκπαιδευτική παρέμβαση, μέσα από το εκπαιδευτικό πρόγραμμα του «*Μουσείου Φωτογραφίας Θεσσαλονίκης*», το οποίο υλοποιήθηκε στο πλαίσιο της έκθεσης «*Κοινοί Ιεροί Τόποι*» από τον Σεπτέμβριο του 2017 έως τον Ιανουάριο του 2018. Αποτέλεσε ερευνητικό υλικό της εργασίας, διότι συνέβαλε στη διεξαγωγή της έρευνας κι έδωσε απαντήσεις στα ερευνητικά ερωτήματα που τέθηκαν.

Ένα παιδί μέσα στον χώρο ενός μουσείου συμπεριφέρεται κάτω από το βάρος αξιών, ηθικών, αισθητικών, θρησκευτικών και φιλοσοφικών, που του διοχετεύτηκαν και που εξυπηρετούν συγκεκριμένους σκοπούς. Αποτέλεσμα των παραπάνω είναι το παιδί να μην κοιτάζει, κι αν κοιτάζει δε βλέπει, δεν κατανοεί, δε συνθέτει, δεν το αφορά, άρα μία επίσκεψη σ' ένα μουσείο υπό αυτή τη συνθήκη αποτελεί μία αποτυχημένη επίσκεψη, αφού δεν επιτυγχάνεται η συναισθηματική εμπλοκή του παιδιού, που είναι και το ζητούμενο για την προώθηση της μάθησης (Σκαλτσά, 1997).

Από τα παραπάνω προκύπτει ότι βασικός στόχος του αρχαιολόγου ή του μουσειοπαιδαγωγού που υλοποιεί εκπαιδευτικά προγράμματα θα πρέπει να είναι η συναισθηματική εμπλοκή του παιδιού κατά τη διάρκεια μίας επίσκεψης σε μουσείο. Το σχολείο είναι ο χώρος, όπου η γνώση λαμβάνεται και οργανώνεται, ενώ το μουσείο είναι ο χώρος όπου η γνώση σταθεροποιείται (Σκαλτσά, 1997). Σκοπός των αρχαιολόγων και των μουσειοπαιδαγωγών δεν είναι να «κατασκευάσουν» μικρούς αρχαιολόγους, αλλά να δείξουν την κατεύθυνση με στόχο τη συλλογή πληροφοριακού υλικού (Νάκου, 2000).

Ο ασφαλέστερος τρόπος συναισθηματικής εμπλοκής των παιδιών στον χώρο των μουσείων είναι το παιχνίδι. Με την απαραίτητη παιδαγωγική επεξεργασία το παιχνίδι γίνεται κίνητρο, τα παιδιά είναι θετικά διακείμενα προς το μουσείο, τα εκθέματα μετατρέπονται σε εργαλείο αγωγής και ο χώρος του μουσείου γίνεται πιο ανθρωποκεντρικός (Γερμανός, 1998).

Σύμφωνα με την Κριτική Παιδαγωγική, οι παιδαγωγοί όχι μόνο στο πλαίσιο του σχολείου, αλλά και αλλού, οφείλουν να αντισταθούν σε οποιουσδήποτε μηχανισμούς αναπαραγωγής ανισοτήτων με βάση τη φυλή, την κοινωνική τάξη και το φύλο, και οι ίδιοι να λειτουργούν ως φορείς προσωπικής και κοινωνικής ενδυνάμωσης όλων των παιδιών, θέτοντας μάλιστα ως προτεραιότητα τα μη προνομιούχα παιδιά με προοπτική την ισότητα. Η ενδυνάμωση επιτυγχάνεται με την παροχή των απαραίτητων μέσων ώστε να αποκτήσουν τα παιδιά το θάρρος για να αλλάξουν την κοινωνική τάξη των πραγμάτων (McLaren, 2010).

Οι μελλοντικοί παιδαγωγοί εκπαιδεύονται έτσι, ώστε λαμβάνοντας υπόψη τα πολιτισμικά, φυλετικά, ταξικά, θρησκευτικά, ιστορικά και έμφυλα πλαίσια στα οποία θα βρεθούν, να εφαρμόσουν παιδαγωγικές μεθόδους που ενσωματώνουν τη διαφορά και την πολλαπλότητα και όχι την ομοιογένεια (Ανδρούτσου, 2005).

Ένα βασικό μέλημα ενός παιδαγωγικού σχεδιασμού είναι η σε βάθος κατανόηση του πλαισίου, ειδικά όταν πρόκειται για πλαίσιο άτυπης μάθησης, όπως το μουσείο, αποτελεί πρωταρχικής σημασίας βήμα. Χωρίς την κατανόηση του πλαισίου δεν είναι δυνατόν να υπάρξει σχεδιασμός, καθώς δεν μιλάμε για ένα θεσμικό τυπικό πλαίσιο όπως το σχολείο, όπου υπάρχουν κανόνες και είναι προκαθορισμένες οι διαδικασίες που ακολουθούν οι εκπαιδευτικοί. Επομένως, για να υπάρξει μία καλή γνώση του πεδίου είναι καθοριστικές οι συναντήσεις των υπευθύνων με τη δομή, δηλαδή του

καθηγητή με τους υπεύθυνους του μουσείου και τη μουσειοπαιδαγωγό. Οι πληροφορίες που προκύπτουν από αυτές τις συναντήσεις δίνουν μία σαφή εικόνα του πλαισίου και βοηθούν στον σχεδιασμό των εκπαιδευτικών προγραμμάτων (Ανδρούτσου, 2005).

Οι στόχοι του εκπαιδευτικού προγράμματος του «*Μουσείου Φωτογραφίας Θεσσαλονίκης*», ήταν να καταφέρουν οι μαθητές να διερευνήσουν την ανάγκη του ανθρώπου να πιστεύει, να γνωρίσουν τις κοινές πρακτικές λατρείας μεταξύ ανθρώπων διαφορετικών θρησκειών, τους κοινούς ιερούς τόπους καθώς και την αντιπαράθεση σχετικά με τη διεκδίκησή τους. Στόχοι οι οποίοι απαντούν στα ερευνητικά ερωτήματα της εργασίας που αφορούν στο «κοινό ταξίδι» των τριών θρησκειών, στη συνάντηση των θρησκειών σ' έναν χώρο πολιτισμού όπως το «*Μουσείο Φωτογραφίας*», στην πολιτισμική πορεία που συνεχίζουν να διαγράφουν και σήμερα και κυρίως στο ερευνητικό ερώτημα, που αναζητά τον τρόπο με τον οποίο η μουσειακή αγωγή συμβάλλει καθοριστικά στη συνέχεια της κοινής πορείας των τριών μονοθεϊστικών θρησκειών σήμερα.

### 5.3 Η ποιοτική έρευνα

Η ποιοτική έρευνα συνδέεται περισσότερο με σχολές σκέψης, οι οποίες κινούνται κυρίως στον χώρο της ερμηνευτικής κοινωνιολογικής παράδοσης· οι μεταμοντερνιστές έχουν στρέψει το ενδιαφέρον τους στις ποιοτικές μεθόδους και στην εμπειρική έρευνα, η ανθρωπολογία συνδέεται παραδοσιακά με την ποιοτική έρευνα, όπως και η γλωσσολογία, μέσω της σημειωτικής, με τη μορφή ανάλυσης του λόγου, χώροι όπως της ψυχολογίας, της ανθρωπογεωγραφίας, της εκπαίδευσης και της ιστορίας έχουν αναπτύξει μία ιδιαίτερη προσέγγιση στη χρήση ποιοτικών μεθόδων, «νεότεροι» επιστημονικοί χώροι όπως των μέσων επικοινωνίας και των πολιτισμικών σπουδών, ακολουθούν την ποιοτική έρευνα ως τρόπο δημιουργίας της γνώσης. Το γεγονός ότι τόσοι πολλοί ερευνητές, από τόσους διαφορετικούς επιστημονικούς χώρους, επιλέγουν να πραγματοποιούν έρευνα, η οποία έχει ποιοτικό χαρακτήρα, είναι μία διαπίστωση συναρπαστική (Mason, 2008).

Μία μέθοδος παραγωγής ποιοτικών δεδομένων που έχει σταθερή σχέση με την ποιοτική έρευνα είναι η παρατήρηση. Ο όρος «παρατήρηση» συνήθως χρησιμοποιείται, όταν γίνεται αναφορά στις μεθόδους παραγωγής δεδομένων με προαπαιτούμενο τη διεϊσδυση του ερευνητή σ' ένα ερευνητικό πλαίσιο και τη

συστηματική παρατήρηση του πλαισίου. Στην έρευνα πεδίου οι μέθοδοι της παρατήρησης αποτελούν κεντρικό πόλο στήριξης (Mason, 2008).

Κάθε ερευνητής-παρατηρητής, για να είναι βέβαιος ότι έχει προετοιμαστεί επαρκώς για την έρευνά του και ότι είναι σε θέση να παίρνει αποφάσεις σε όλη τη διάρκεια παραγωγής δεδομένων, θα πρέπει να έχει αποσαφηνίσει κάποιες παραμέτρους: Προτίθεται να είναι συμμετοχός, παρατηρητής ή συμμετοχικός παρατηρητής; Πώς θα αποφασίσει για την τοποθεσία, την κατάσταση ή τον χώρο; Πού βρίσκεται αυτό το οποίο τον ενδιαφέρει ως προς τον χρόνο, τον χώρο και τον τόπο; Μπορεί να έχει πρόσβαση στο πλαίσιο; Τι αναζητά στον χώρο; Πώς παράγει δεδομένα μέσα στο πλαίσιο; Από πού προέρχονται αυτά τα δεδομένα (Mason, 2008).

Στην παρούσα έρευνα ως μέθοδος παραγωγής δεδομένων χρησιμοποιήθηκε η παρατήρηση και ως πεδίο έρευνας το «Γενί Τζαμί». Επιλέχθηκε ως πεδίο έρευνας, διότι απαντάει στα ερευνητικά ερωτήματα της εργασίας, που αφορούν τόπους λατρείας οι οποίοι σήμερα λειτουργούν ως χώροι πολιτισμού και ως τόποι «συνάντησης» των θρησκειών. Το ίδιο το τζαμί αποτελεί έναν φυσικό χώρο στον οποίο «συναντήθηκαν» οι τρεις θρησκευτικές κοινότητες της Θεσσαλονίκης και άρα αυτός καθαυτός ο χώρος παρουσιάζει ενδιαφέρον για την παραγωγή δεδομένων. Ο περιβάλλον χώρος, οι φωτογραφίες και τα συνοδευτικά κείμενα, αποκαλύπτουν στον «παρατηρητή» στοιχεία που οδηγούν σε ερμηνείες, ενώ ο ερευνητής αισθάνεται ότι εμπλέκεται στον χώρο των τριών θρησκευτικών κοινοτήτων, κατανοεί τη συνθήκη της συνύπαρξής τους, χωρίς να «μένει απ' έξω» και συλλαμβάνει το νόημα αυτής της συνύπαρξης (Mason, 2008).

Οι περισσότεροι ερευνητές που στρέφονται στην ποιοτική έρευνα θεωρούν ιδιαίτερα σημαντική την ανάλυση πηγών γραπτού υλικού. Τέτοια τεκμήρια αποτελούν βιβλία, εγχειρίδια, επιστολές, έγγραφα, εφημερίδες, περιοδικά, αλλά και ημερολόγια, αφηγηματικές αναφορές, διαγράμματα, κατάλογοι. Όλα αυτά τα παραδείγματα, είναι τεκμήρια που έχουν ως βάση το γραπτό κείμενο, παρόλα αυτά ως μέθοδος αρχειακής έρευνας υπολογίζονται και μη γραπτά τεκμήρια όπως οι φωτογραφίες (Plummer, 1983).

Τεκμήρια στην παρούσα έρευνα αποτέλεσαν τόσο οι φωτογραφίες της έκθεσης όσο και τα κείμενα που τις πλαισίωναν. Το γραπτό και το οπτικό υλικό αποσαφηνίζει και επιβεβαιώνει δεδομένα, τα οποία προκύπτουν από άλλες μεθόδους όπως την

παρατήρηση και παρέχει στοιχεία μέσα από την ερμηνεία τους. Τα γραπτά τεκμήρια και το οπτικό υλικό της έκθεσης έδωσαν απαντήσεις στα ερευνητικά ερωτήματα της εργασίας (Mason, 2008).

#### 5.4 Ζητήματα ηθικής και δεοντολογίας, εγκυρότητας και αξιοπιστίας

Η ηθική και η δεοντολογία θα πρέπει να καταλαμβάνουν κεντρική θέση και να αποτελούν οργανικό μέρος της ερευνητικής διαδικασίας. Η επίτευξη των ερευνητικών σκοπών δεν δικαιολογεί τη χρήση κάθε δυνατού μέσου, αλλά αυτών που είναι επιστημονικά και κοινωνικά παραδεκτά και ενδεδειγμένα (Τσιώλης, 2014).

Στην παρούσα έρευνα έπρεπε να υποστηριχτούν κεντρικής σημασίας ερωτήματα δεοντολογίας για την άσκηση της παρατήρησης, αλλά και δεοντολογικά ζητήματα σχετικά με τη χρήση γραπτών τεκμηρίων, οπτικού υλικού, εκπαιδευτικών μεθόδων και αξιολογήσεων. Αρχικά, η ερευνητική πρακτική στο σύνολό της, ο ρόλος του ερευνητή, η πηγή από την οποία αντλήθηκε η δεοντολογική θέση και κυρίως η συναίνεση μετά από ενημέρωση και σε σχέση μ' αυτό, το δικαίωμα του ερευνητή στα δεδομένα και στην ανάλυσή τους (Mason, 2008).

Στην ποιοτική έρευνα, η εγκυρότητα αναφέρεται στο κατά πόσο τα δεδομένα που έχουν συλλεχθεί από το πεδίο, αλλά και η ανάλυσή τους, όπως και η ερμηνεία τους ανταποκρίνονται στις ανάγκες της έρευνας, δηλαδή αν αντιστοιχούν στην πραγματικότητα και απαντούν πλήρως στα ερευνητικά ερωτήματα. Από την άλλη, η αξιοπιστία αναφέρεται στο βαθμό συνέπειας της έρευνας, αλλά και στο βαθμό κατά τον οποίον τα αποτελέσματά της έχουν αξία (Ιωσηφίδης, 2008).

Οι έννοιες αυτές συνδέονται με το κατά πόσο η ερευνητική μέθοδος ή οι ερευνητικές μέθοδοι που ακολουθούνται εντοπίζουν τις έννοιες που πρέπει να εξεταστούν, δηλαδή μία έρευνα είναι έγκυρη, όταν πράγματι μετράει αυτό που προτίθεται ότι μετράει. Επίσης, σχετίζονται με το κατά πόσο οι έννοιες που χρησιμοποιούνται σε μία έρευνα είναι δυνατόν να εντοπιστούν, να παρατηρηθούν και να μετρηθούν με τον τρόπο που ο ερευνητής εννοεί. Ιδιαίτερη έμφαση, κατά το σχεδιασμό της έρευνας, δόθηκε στην εγκυρότητα και την αξιοπιστία των μεθόδων και των εργαλείων παραγωγής ερευνητικών δεδομένων. Στην περίπτωση της ποιοτικής έρευνας, η παραγωγή ερευνητικών δεδομένων δεν είναι τυποποιημένη, όπως στις περιπτώσεις των ποσοτικών ερευνών και δεν υπάρχει η δυνατότητα να εφαρμόζονται απλοί

έλεγχοι αξιοπιστίας, καθώς τα δεδομένα δεν είναι ακριβώς ένα τυποποιημένο σύνολο μετρήσεων. Έτσι, η επιμονή στο θέμα της αξιοπιστίας μπορεί να έχει ως αποτέλεσμα την επισκίαση του ζητήματος της εγκυρότητας, δηλαδή της ακρίβειας των μετρήσεων (Mason, 2008).

Ο ερευνητής-παρατηρητής στην παρούσα έρευνα δεν είναι συμμετοχικός, ούτε δρα με τρόπο ώστε να μην γίνεται αντιληπτός. Είναι απλός παρατηρητής, ο οποίος παρατηρεί την έκθεση «*Κοινοί Ιεροί Τόποι*» στο «*Γενί Τζαμί*» και καταγράφει παρατηρήσεις και μία οπτική για το αντικείμενο που εξετάζει, δηλαδή το «ιστορικό αφήγημα» των τριών θρησκειών στη Θεσσαλονίκη. Σκοπός αυτής της παρατήρησης είναι η διερεύνηση του θέματος, το οποίο εξετάζεται αλλά και η ερμηνεία του.

Για τις ενότητες της έκθεσης στο «*Γενί Τζαμί*» παραχωρήθηκε από τη διευθύντρια του «*Μακεδονικού Μουσείου Σύγχρονης Τέχνης*», κ. Θούλη Μισιρλόγλου ο κατάλογος της έκθεσης, βοηθώντας στην εξέλιξη της έρευνας, ενώ για τις καρτ ποστάλ και τις φωτογραφίες, οι οποίες πλαισίωναν την έκθεση παραχωρήθηκαν τα δικαιώματα χρήσης τους από το Ιστορικό Αρχείο Θεσσαλονίκης. Τόσο για το εκπαιδευτικό πρόγραμμα του «*Μουσείου Φωτογραφίας Θεσσαλονίκης*», όσο και για τις αξιολογήσεις του εκπαιδευτικού προγράμματος από τους μαθητές, που χρησιμοποιήθηκαν ως ερευνητικό υλικό, δόθηκε η έγγραφη συναίνεση και συγκατάθεση του Μουσείου και της υπεύθυνης των εκπαιδευτικών προγραμμάτων, κ. Μαρίας Κοκορότσκου.

## 6. Αποτελέσματα και συζήτηση

Στην παρούσα έρευνα πραγματοποιήθηκε μία προσπάθεια να αναδειχθεί η συνύπαρξη των τριών μονοθεϊστικών θρησκειών στη Θεσσαλονίκη από τον 15<sup>ο</sup> αιώνα έως σήμερα. Ο τρεις κοινότητες της Θεσσαλονίκης εκτός από μία κοινή ιστορία μοιράζονται και μία κοινή πολιτισμική διαδρομή στην πόλη, η οποία συνεχίζεται έως τις μέρες μας. Η συνέχεια της κοινής διαδρομής πραγματοποιείται μέσα από πολιτισμικές δράσεις, που γίνονται η αιτία να διασταυρωθούν και πάλι οι δρόμοι των τριών θρησκευτικών κοινοτήτων και να «συναντηθούν» ξανά, αυτήν τη φορά ως αποτέλεσμα μίας εικαστικής έκθεσης, που στόχο είχε την ανάδειξη των κοινών ιερών τόπων.

Ως μεθοδολογικό εργαλείο χρησιμοποιήθηκε η εκπαιδευτική παρέμβαση μέσα από το εκπαιδευτικό πρόγραμμα του «Μουσείου Φωτογραφίας». Το ίδιο το εκπαιδευτικό πρόγραμμα, οι στόχοι της μουσειοπαιδαγωγού και οι αξιολογήσεις των μαθητών προώθησαν την έρευνα απαντώντας στα ερευνητικά ερωτήματα της εργασίας, που αφορούν στο «κοινό ταξίδι» των τριών θρησκειών, στη συνάντησή τους σ' έναν χώρο πολιτισμού, στην πολιτισμική διαδρομή που συνεχίζουν να διαγράφουν, αλλά κυρίως απαντά στο ερευνητικό ερώτημα, που αναζητά τον τρόπο με το οποίο η μουσειακή αγωγή συμβάλλει καθοριστικά στη συνέχεια της κοινής πορείας των τριών μονοθεϊστικών θρησκειών σήμερα.

Η κ. Ειρήνη Γαβριλάκη, αρχαιολόγος, στην ομιλία της σε συνέδριο εκπαιδευτικών θέτει το ερώτημα: «Το μουσείο σαν παιχνίδι ή η Αλίκη στον κόσμο των θαυμάτων;» και συνεχίζει τη σκέψη της με το παρακάτω απόσπασμα: «*Η εικόνα ενός παιδιού που στέκεται μπροστά σε ένα εκθεσιακό αντικείμενο, στην αίθουσα ενός οποιουδήποτε Μουσείου, μου θύμιζε πάντα τη σκηνή, στην οποία η Αλίκη βρίσκεται μπροστά στον καθρέφτη-είσοδο στον μαγικό παράλληλο κόσμο του γνωστού μυθιστορήματος: αμήχανο, κατάπληκτο, αναποφάσιστο παιδί με ελλιπείς γνώσεις και ασταθή, κάποτε γνωσιολογική βάση, αντικείμενο και το ίδιο ενός εκπαιδευτικού συστήματος επιρρεπούς στην προγονολατρεία και την υπερβολή, ενίοτε φοβισμένο απέναντι στο άλλο, το άγνωστο, το ακατανόητο, το δύσπεπτο, το ξένο*» (Γαβριλάκη, 2000). Ξεδιπλώνοντας τη σκέψη της καταλήγει ότι ο πιο ασφαλής τρόπος να επιτύχει μία επίσκεψη σ' ένα μουσείο είναι η συναισθηματική εμπλοκή του παιδιού, η οποία πραγματοποιείται με τα παραμύθια και το παιχνίδι.

Από την εισαγωγή ακόμα του εκπαιδευτικού προγράμματος του «Μουσείου Φωτογραφίας» η μουσειοπαιδαγωγός εφαρμόζει παιδαγωγικές μεθόδους, οι οποίες ενσωματώνουν τη διαφορά και την πολλαπλότητα. Αναφέρεται στην ετερότητα και στο δικαίωμα της ανεξιθρησκίας, δηλώνοντας εξ αρχής ότι όλες οι θρησκείες θέλουν να υπάρξει ευτυχία, αγάπη και ειρήνη σε όλον τον κόσμο και ότι ο καθένας μπορεί να πιστεύει σε όποιον Θεό θέλει ή ακόμα να μην πιστεύει σε κανέναν Θεό.

Ο πρώτος στόχος της μουσειοπαιδαγωγού ήταν να κατανοήσουν οι μαθητές την ανάγκη του ανθρώπου, ανεξαρτήτως θρησκευόμενου, να πιστεύει και να προσεύχεται. Για να το πετύχει αυτό αναφέρεται στην ιστορία του «Καλού Βουνού» (εικόνα 1) στα σύνορα Ελλάδας-Αλβανίας, μέσα από το κείμενο του συγγραφέα Nicolai Antoniadis



και τις φωτογραφίες της Nele Gulck (εικόνα 2). Πρόκειται για ένα βουνό που θεωρείται Βακούφι, δηλαδή ιερό μέρος, στο οποίο πιστεύουν και προστρέχουν για βοήθεια Χριστιανοί και Μουσουλμάνοι. Οι προσκυνητές αφήνουν ως προσφορές διάφορα αντικείμενα για να εισακουστούν οι προσευχές τους.

Αποφεύγοντας να δημιουργήσει ένα «παιδί-Αλίκη», που θα στέκεται αμήχανο μπροστά στις φωτογραφίες της έκθεσης, προχωρά στη συναισθηματική εμπλοκή των παιδιών. Μοιράζοντας στους μαθητές από μία φωτογραφία αντικειμένου που βρίσκεται μέσα στο βακούφι και παρακινώντας τους να σκεφτούν ποιος μπορεί να το άφησε και γιατί ζητάει να συμπληρώσουν μία φράση «άφησα ..... για να ... ..».

Στη συζήτηση μεταξύ μαθητών και μουσειοπαιδαγωγού, που ακολούθησε τη δραστηριότητα έγινε μία προσπάθεια να εκμαιευθούν απαντήσεις σε απορίες όπως αν οι ευχές που ακούστηκαν απασχολούν όλους του ανθρώπους σε κάθε σημείο της γης ή αν υπάρχουν και άλλοι τρόποι που οι άνθρωποι χρησιμοποιούν για να ζητήσουν κάτι από τον Θεό.

Ο δεύτερος στόχος της μουσειοπαιδαγωγού ήταν να αντιληφθούν οι μαθητές τις κοινές πρακτικές λατρείας μεταξύ των ανθρώπων διαφορετικών θρησκειών. Για την επίτευξη αυτού του στόχου απαραίτητη ήταν και πάλι η συναισθηματική εμπλοκή των μαθητών, η οποία αυτή τη φορά επετεύχθη με το παιχνίδι. Οι μαθητές έγιναν ξεναγοί και εντοπίζοντας τις φωτογραφίες της έκθεσης με τις περιοχές που αναζητούσαν, ξενάγησαν στο μουσείο τους συμμαθητές τους παρουσιάζοντας τρόπους προσευχής και λατρείας.

Στην Αλγερία Χριστιανοί και Μουσουλμάνοι προσεύχονται μπροστά στο άγαλμα της Παναγίας (εικόνες 3 & 4). Στην Έφεσο της Τουρκίας, πιστοί και των δύο θρησκειών επισκέπτονται το «σπίτι της Παναγίας», για να ζητήσουν τη βοήθειά της και κολλούν χαρτάκια στο «τείχος των ευχών», για να διαβάσει η Παναγία τις ευχές τους και να τις πραγματοποιήσει (εικόνα 5). Στην εβραϊκή συναγωγή «Γκρίμπα» βρέθηκε το σώμα μίας μυστηριώδους γυναίκας και κανείς μέχρι σήμερα δεν ξέρει αν ήταν Χριστιανή, Εβραία ή Μουσουλμάνη (εικόνα 6). Στο νησί Πρίγκηπο της Τουρκίας Χριστιανοί και Μουσουλμάνοι, που πάσχουν από κάποια ασθένεια, επισκέπτονται την εκκλησία του Αγίου Γεωργίου, ζητούν την βοήθειά του και «δένουν» την ασθένειά τους στα δέντρα (εικόνα 7).

Στη συζήτηση μετά τη δραστηριότητα οι μαθητές ανέφεραν τους κοινούς τρόπους προσευχής και τους κοινούς τόπους λατρείας για πιστούς διαφορετικών θρησκειών και παρακινήθηκαν από τη μουσειοπαιδαγωγό να αναλογιστούν, αν είχαν σκεφτεί ποτέ πριν ότι θα μπορούσε να συμβεί κάτι τέτοιο.

Ο τρίτος στόχος του εκπαιδευτικού προγράμματος ήταν να διερευνήσουν οι μαθητές τους κοινούς ιερούς τόπους διαφορετικών θρησκειών και την αντιπαράθεση σχετικά με τη διεκδίκησή τους. Οι μαθητές για να φτάσουν στον στόχο κλήθηκαν να εντοπίσουν τις ομοιότητες και τις διαφορές μεταξύ δύο φωτογραφιών.

Οι φωτογραφίες του Robert Jankuloski απθανάτισαν το ιερό του Αγίου Νικολάου με τον ορθόδοξο ιερέα για τους Χριστιανούς (εικόνα 8) ή του Hidir Baba (Αγίου Χεντρ) με τον Δερβίση Μπεκτασί για τους Μουσουλμάνους (εικόνα 9) στο Μπροντ, στην ΠΓΔΜ. Ο ναός αυτός αποτελεί ξεχωριστό παράδειγμα αφού τον μοιράζονται από κοινού Χριστιανοί και Μουσουλμάνοι.

Δεν συμβαίνει όμως το ίδιο με το τζαμί του Χουσαμεντίν Μεχμέτ Πασά στο Στιπ της ΠΓΔΜ (εικόνα 10). Το τζαμί αυτό χτίστηκε στα ερείπια της εκκλησίας του Προφήτη Ηλία, είναι σεβαστό και από τις δύο θρησκείες, επιτρέπονταν μάλιστα στους Χριστιανούς να γιορτάζουν εκεί τον Άγιο τους μέχρι το 2006, χρονιά κατά την οποία ομάδα φανατικών Μουσουλμάνων κλείδωσε το τζαμί και απαγόρευσε τους Χριστιανούς να προσεύχονται μέσα σ' αυτό.

Οι μαθητές για την περίπτωση του προφήτη Ηλία ανέλαβαν τον ρόλο εκείνων που πρέπει να βρουν μία λύση ώστε να λυθεί η διαφορά των πιστών. Ή να χτιστεί μία χριστιανική εκκλησία δίπλα στο τζαμί, ή να κλείσει τελείως το τζαμί και να γίνει μουσείο, ή να συνεννοηθούν οι πιστοί μεταξύ τους και να μάθουν να το μοιράζονται. Στη διάρκεια αυτής της δραστηριότητας οι μαθητές εξέφρασαν τη γνώμη τους παραθέτοντας τα επιχειρήματά τους.

Στη συζήτηση που ολοκλήρωσε το εκπαιδευτικό πρόγραμμα οι μαθητές έκαναν μία προσπάθεια να εκφράσουν τι ενώνει τους ανθρώπους διαφορετικών θρησκειών και τι τους χωρίζει, και συμπλήρωσαν μία φράση που βοηθούσε και στη εξαγωγή συμπερασμάτων : «Περιδιαβαίνοντας την έκθεση του Μουσείου σκέφτηκα ότι...»

Μετά το τέλος του εκπαιδευτικού προγράμματος πραγματοποιήθηκε η αξιολόγησή του από τους μαθητές. Η αξιολόγηση αποτελεί αναπόσπαστο τμήμα κάθε

εκπαιδευτικού προγράμματος και σκοπός της είναι να εξαχθούν αξιόπιστα αποτελέσματα, τα οποία θα συμβάλλουν στην ανάπτυξη και στη βελτίωση των εκπαιδευτικών προγραμμάτων. Το ερευνητικό ερώτημα της εργασίας που αναζητά τον τρόπο με τον οποίο η μουσειακή αγωγή ενώνει τις θρησκείες απαντήθηκε και από τις αξιολογήσεις των μαθητών γυμνασίου και λυκείου:

Αξιολογήσεις μαθητών γυμνασίου στην έκθεση *Κοινοί Ιεροί Τόποι*

«Στο Μουσείο Φωτογραφίας σκέφτηκα ότι όλες οι θρησκείες είναι ίσες.»

«Στο Μουσείο Φωτογραφίας σκέφτηκα ότι όλες οι θρησκείες μπορούν να προσευχηθούν μαζί.»

«Στο Μουσείο Φωτογραφίας σκέφτηκα ότι υπάρχουν πολλές και διαφορετικές θρησκείες που μπορούν να είναι ενωμένες και δεν χρειάζεται να μαλώνουν.»

«Εγώ σήμερα κατάλαβα ότι οι άνθρωποι ανεξάρτητα από ότι θρησκεία είναι μπορούν να μοιράζονται πράγματα.»

«Εγώ σήμερα σκέφτηκα ότι η θρησκεία μπορεί να είναι παράγοντας διαμάχης, αλλά και επικοινωνίας ανάμεσα στους λαούς.»

«Σκέφτηκα ότι όλοι μαζί μπορούμε να κάνουμε τη διαφορά.»

«Ήταν αρκετά καλό, αλλά περίμενα κάτι καλύτερο. Περίμενα κάτι πιο εντυπωσιακό.»

«Εγώ κατάλαβα το πόσο σημαντικό τελικά είναι οι εικόνες στη ζωή μας.»

«Μ' άρεσε η περιπέτεια.»

«Δεν θέλω να παίρνω θέση.»

«Σκέφτηκα ότι δεν είναι πολύ διαφορετικοί οι μουσουλμάνοι από τους χριστιανούς.»

«Σήμερα στο μουσείο σκέφτηκα ότι ο καθένας έχει τη δική του γνώμη και δεν μπορούμε να του την αλλάξουμε πάντα.»

«Πιστεύω πως θα μπορούσαν να συνυπάρχουν άνθρωποι από διαφορετικές θρησκείες. Πέρασα ωραία στο Μουσείο, ήταν μια ενδιαφέρουσα επίσκεψη.»

«Σήμερα στο μουσείο είχα διαφορετικές σκέψεις και ότι δεν υπάρχουν λάθος απόψεις.»

«Σκέφτηκα ότι όλοι πιστεύουν στον ίδιο θεό.»

«Στο μουσείο σήμερα μάθαμε περισσότερα πράγματα από όσα ξέραμε.»

Αξιολογήσεις μαθητών λυκείου στην έκθεση *Κοινοί Ιεροί Τόποι*

«Σκέφτηκα ότι ο σεβασμός των ανθρώπων απέναντι στις απόψεις του καθενός μπορεί να ενώσει κάθε είδος θρησκείας.»

«Πόσα πράγματα υπάρχουν που δεν γνώριζα.»

«Δεν σκέφτηκα τίποτα.»

«Η έκθεση αναφέρεται πολύ λίγο στην ορθοδοξία. Δεν είναι άσχημο αυτό;»

«Πολύ ωραία ανάλυση των ιδεών ανοιχτόμυαλων και δημιουργικών ανθρώπων. Keep it up!!!»

«Μου έκανε εντύπωση το καλό βουνό γιατί όλοι οι πιστοί διαφορετικής θρησκείας. Μπορούν να προσευχηθούν στον ίδιο χώρο.»

«Πιστεύω ότι οι εκκλησίες φτιάχτηκαν για να ενώνουν και όχι για να μας διαχωρίζουν.»

«Γιατί να μας χωρίζει ένα δόγμα θρησκείας αφού μας ενώνει ο Θεός;»

«Σήμερα αναθεώρησα κάποιες απόψεις μας.»

«Σήμερα άλλαξε όλη η εντύπωσή μας για τις θρησκείες και εκτίμησα όλα τα γεγονότα το ίδιο.»

«Η θρησκεία δεν χωρίζει λαούς όπως βλέπουμε στις μέρες μας αλλά μπορεί να μας ενώνει κιόλας.»

«Εγώ προσωπικά δεν είμαι πολύ θρησκευτικό άτομο, αλλά η σημερινή εμπειρία ήταν πολύ ωραία και ενδιαφέρουσα.»

«Αν και την περίμενα βαρετή ήταν φουλ καλή.»

«Πολύ ωραίο μουσείο να 'ούμε. Με έκανε να σκεφτώ πως τελικά υπάρχει ελπίδα να πάψουν οι διαφωνίες μεταξύ των θρησκειών του κόσμου.»

Εκτός από την εκπαιδευτική παρέμβαση, μεθοδολογικά εργαλεία της έρευνας, αποτέλεσαν η παρατήρηση και το γραπτό και οπτικό υλικό, που πλαισίωσε την έκθεση στο «*Γενί Τζαμί*». Το ίδιο το τζαμί υπήρξε το πεδίο έρευνας και δόθηκαν απαντήσεις στα ερευνητικά ερωτήματα της εργασίας.

Οι χάρτες της Θεσσαλονίκης από ιδιωτικές συλλογές (εικόνα 11) και όψεις της πόλης των αρχών του 20<sup>ου</sup> αιώνα (εικόνα 12) αποτελούν το οπτικό υλικό της πρώτης ενότητας της έκθεσης, που συλλέχθηκε κατά την επίσκεψη στο Τζαμί. Το παραπάνω οπτικό υλικό σε συνδυασμό με γραπτές πηγές που το συνόδευαν, βοήθησαν στην έρευνα καθώς παρουσίασαν έναν ξεχασμένο κόσμο κοινωνικών δικτύων και ιερών τόπων της Θεσσαλονίκης, τις κοινότητες στις οποίες ζούσαν Χριστιανοί, Μουσουλμάνοι και Εβραίοι, τις εκκλησίες, τα τζαμιά, τις συναγωγές, τα σχολεία και τα μνημεία τους και απάντησαν στο ερευνητικό ερώτημα που αφορά στο «κοινό ταξίδι» των τριών μονοθεϊστικών θρησκειών.

Καρτ-ποστάλ και φωτογραφίες από το «*Αρχείο Κέντρου Ιστορίας της Θεσσαλονίκης*» (εικόνες 13, 14, 15, 16) στις οποίες απεικονίζονται επίσημες επισκέψεις Σουλτάνων στην πόλη, μεγαλοπρεπείς υποδοχές και συναντήσεις θρησκευτικών ηγετών, είναι το οπτικό υλικό που πλαισίωσε τη δεύτερη ενότητα της έκθεσης. Το υλικό αυτό επιλέχθηκε για την έρευνα καθώς παρουσίαζε τελετές σε δημόσιους χώρους της Θεσσαλονίκης στις οποίες λάμβαναν μέρος και οι τρεις θρησκευτικές κοινότητες της πόλης ξεδιπλώνοντας τον πολιτισμό τους και απαντώντας στο ερευνητικό ερώτημα για την πολιτισμική πορεία που χάραξαν.

Καρτ-ποστάλ που απεικονίζουν τον Ναό του Αγίου Δημητρίου (εικόνα 17), τον Τεκέ των Μεβλεβίδων (εικόνα 18), αναμνηστικές κάρτες με τους Δερβίσηδες (εικόνα 19), το Μαυσωλείο του Μουσά Μπαμπά (εικόνα 20), ένα άρθρο της εφημερίδας «Μακεδονία» (εικόνα 21), επισκέψεις θρησκευτικών αρχηγών (εικόνα 22), φανέρωσαν πτυχές της καθημερινής ζωής των τριών κοινοτήτων, τις διασταυρώσεις των τριών κοινοτήτων, τις κοινές θρησκευτικές τους πρακτικές και αλληλεπιδράσεις στην καθημερινή τους ζωή. Μέσα απ' το γραπτό και οπτικό υλικό αυτής της ενότητας αναδείχθηκε η «συνάντηση» Χριστιανών, Μουσουλμάνων και Εβραίων στην πόλη της Θεσσαλονίκης, που είναι και το ζητούμενο της εργασίας. Με το παραπάνω υλικό

προωθήθηκε η έρευνα τόσο για το «κοινό ταξίδι» των τριών μονοθεϊστικών θρησκείων της Θεσσαλονίκης, όσο και για την πολιτισμική πορεία που χάραξαν στην πόλη.

Το οπτικό υλικό της τελευταίας ενότητας ενσωματώνει φωτογραφίες με τα «ίχνη» που άφησαν οι τρεις κοινότητες στην πόλη: φωτογραφίες με τους καμένους ναούς της Αγίας Σοφίας (εικόνα 26) και του Αγίου Δημητρίου μετά τη μεγάλη φωτιά του 1917 (εικόνες 27 & 33), φωτογραφία από το Οθωμανικό νεκροταφείο δίπλα στη Ροτόντα (εικόνα 28), όψη του ιστορικού εβραϊκού νεκροταφείου και μετέπειτα Φιλοσοφικής Σχολής (εικόνα 29), φωτογραφία από την αίθουσα προσευχής του Σαατλί Τζαμί (εικόνα 23), την επαναχρησιμοποίησή του τζαμιού πια ως «*Αρχαιολογικό Μουσείο Θεσσαλονίκης*» (εικόνα 30), και φωτογραφίες της Ροτόντας (εικόνα 31) και του Αλατζά Ιμαρέτ (εικόνα 32) στις οποίες απαθανατίζονται πυροπαθείς, μετά τη μεγάλη πυρκαγιά, να βρίσκουν καταφύγιο σε ναούς και τζαμιά, συγκρότησαν αυτήν την ενότητα της έκθεσης. Οι φωτογραφίες αυτής της ενότητας συνέβαλλαν στην εξέλιξη της έρευνας απαντώντας στο ερευνητικό ερώτημα που αναζητά τον ιερό τόπο στον οποίο «συναντιούνται» οι θρησκείες σήμερα, και πώς αυτός ο χώρος λειτουργεί πια ως χώρος πολιτισμού, καθώς και στο ερώτημα που αναζητά τα ίχνη του πολιτισμού που άφησαν πίσω τους.

## 7. Οι περιορισμοί της έρευνας

Τα αποτελέσματα της έρευνας προέκυψαν από περιορισμένο δείγμα μαθητών και μονάδων. Οι μαθητές προήλθαν από τάξεις γυμνασίου και λυκείου, οι οποίοι επισκέφτηκαν το «*Μουσείο Φωτογραφίας*», ενώ δεν σχεδιάστηκε πρόγραμμα για μαθητές δημοτικού και νηπιαγωγείου, που ενδεχομένως να «κατασκεύαζε» μία νέα προσέγγιση στην έρευνα. Ακόμη, για την εξαγωγή αποτελεσμάτων ερευνήθηκε ένα εκπαιδευτικό πρόγραμμα ενός Μουσείου, καθώς η συγκεκριμένη μόνο εκπαιδευτική παρέμβαση αφορούσε στην παρούσα έρευνα.

Θα πρέπει, επίσης, να αναφερθεί ότι η επανάληψη της έρευνας από έναν άλλον ερευνητή, θα μπορούσε να οδηγήσει σε άλλα συμπεράσματα. Η επίσκεψη ενός ερευνητή στην έκθεση στο «*Γενί Τζαμί*», θα ήταν δυνατόν να φέρει άλλου είδους αποτελέσματα σε περίπτωση που θα ήταν διαφορετική η οπτική, επιστημονική και συναισθηματική προσέγγιση του θέματος, κάτι που αποτελεί από μόνο του έναν

περιορισμό της ποιοτικής έρευνας, η οποία χρησιμοποιήθηκε για την ολοκλήρωση της παρούσας εργασίας.

## 8. Παρατηρήσεις-συζήτηση

Από τα αποτελέσματα της έρευνας προκύπτει η συνέχεια μίας ετερόκλητης κληρονομιάς· διαφαίνεται η παρουσία των διαφορετικών κοινοτήτων που οικειοποιήθηκαν ή επαναχρησιμοποίησαν ιερούς τόπους, μαρτυρείται το «πολυφωνικό» παρελθόν της πόλης, αποκαλύπτονται οι μετασχηματισμοί της και η συνύπαρξη των τριών κοινοτήτων μέσα σε χώρους ιερούς και σε χώρους πολιτισμού. Παρά τις θεολογικές διαφορές, οι τρεις μονοθεϊστικές θρησκείες μοιράστηκαν και μοιράζονται ένα σύνολο κοινών στοιχείων ως προς τις πεποιθήσεις, τις τελετουργίες, τα ιερά πρόσωπα και τους ιερούς τόπους και φαίνεται ότι τελικά περισσότερα είναι εκείνα που τις ενώνουν, παρά τις χωρίζουν. Αναδεικνύεται μία πόλη, η Θεσσαλονίκη, ως πόλη που κάποτε μοιράζονταν διαφορετικές εθνοτικές και θρησκευτικές κοινότητες και συνεχίζουν να τη μοιράζονται και σήμερα μέσα από την τέχνη και τη μουσειακή αγωγή και προκύπτει το μήνυμα της ενότητας, του αλληλοσεβασμού και της ειρηνικής συνύπαρξης.

Τα αποτελέσματα της έρευνας όμως έθεσαν κι άλλα ζητήματα, όπως η απουσία των κάποτε «ζωντανών» κοινοτήτων της πόλης. Δεν πρόεκυψαν μόνο τα ίχνη συνέχειας αυτής της κληρονομιάς, αλλά και τα κενά τα οποία αποκαλύπτουν τις ασυνέχειες, τις απαλοιφές και τις απουσίες των τριών κοινοτήτων, όπως την απουσία χώρου ανάπαυσης για νεκρούς των Μουσουλμάνων στην πόλη σήμερα, την έννοια του «ανήκειν» και την έννοια του «εκτοπισμού», σκέψεις οι οποίες θα μπορούσαν να αποτελέσουν μέρος μίας μελλοντικής έρευνας.

## 9. Βιβλιογραφικές Αναφορές

### Ελληνόγλωσση βιβλιογραφία

- Abbot, G. (2007). *Ένας Άγγλος στην Μακεδονία του 1900*. Αθήνα: Στοχαστής.
- Albera, D., Barkey, K., Καραβάτος, Σ., Μισιρλόγλου, Θ., Παπαδόπουλος, Δ. & Penicaud, M., (2017). *Κοινοί Ιεροί Τόποι*. Θεσσαλονίκη: Γεώργιος Σκορδόπουλος για λογαριασμό του Μακεδονικού Μουσείου Σύγχρονης Τέχνης.
- Ανδρούτσου, Α. (2005). «Πώς σε λένε;». *Διεργασίες μίας Επιμορφωτικής Παρέμβασης στη μειονοτική Εκπαίδευση*. Αθήνα: Gutenberg.
- Βακαλόπουλος, Α. (1997). *Ιστορία της Θεσσαλονίκης 316 π.Χ. – 1983*. Θεσσαλονίκη: Αδελφοί Κυριακίδη.
- Γαβριλάκη, Ε. (2000). Η φιλοσοφία των εκπαιδευτικών προγραμμάτων κι η εμπειρία του Ρεθύμνου. Στο Ν. Ψάλτη (Επιμ.), *Πρακτικά της ημερίδας «Παιδεία και Εκπαίδευση: Εκπαιδευτικά Προγράμματα του Υπουργείου Πολιτισμού*, 13 Μαΐου 1998, (σελ. 57-60). Διοργάνωση: Πανεπιστήμιο Κρήτης.
- Γερμανός, Δ. (1998). *Χώρος και Διαδικασίες Αγωγής. Η Παιδαγωγική Ποιότητα του Χώρου*. Αθήνα: Gutenberg.
- Γιούλτσης, Τ. (2002). *Κοινωνιολογία της θρησκείας*. Θεσσαλονίκη: Εκδόσεις Π. Πουρνάρας.
- Colin, A. (2010). *Βασικές Έννοιες της Μουσειολογίας*, μετ. Σ. Λάμπας. Στο Α. Desvallées, & F. Mairesse (Επιμ.), *International Council of Museums*.
- Γούναρης, Κ. (1997). *Θεσσαλονίκη, 1830-1912: Ιστορία, Οικονομία και Κοινωνία*. Στο Ι. Χασιώτης, (Επιμ.), *Τοις αγαθοίς Βασιλεύουσα Θεσσαλονίκη, Ιστορία και Πολιτισμός*. Θεσσαλονίκη: Παρατηρητής.
- Γρηγορίου, Α. & Χεκίμογλου, Ε. (2008). *Η Θεσσαλονίκη των περιηγητών 1430-1930*. Θεσσαλονίκη: Μίλητος.
- Δάλκος, Γ. (2000). *Σχολείο και μουσείο*. Αθήνα: Εκδόσεις Καστανιώτης.
- Δημητριάδης, Β. (1983). *Τοπογραφία της Θεσσαλονίκης κατά την εποχή της Τουρκοκρατίας 1430-1912*. Θεσσαλονίκη: Εταιρεία Μακεδονικών Σπουδών.



- Δρίτσα, Δ., Μόσχου, Δ. & Παπαλεξανδροπούλου, Σ. (2011). *Χριστιανισμός και Θρησκευόμενα*. Ινστιτούτο Τεχνολογίας Υπολογιστών και Εκδόσεων «Διόφαντος».
- Eliede, M. & Couliano, I. (1990). *Λεξικό των θρησκειών*. Αθήνα: Εκδόσεις Χατζηνικολή.
- Ζαφείρης, Χ. (1994). *Εν Θεσσαλονίκη 1900-1960*. Αθήνα: Εξάντας.
- Ζαφείρης, Χ. (2006). *Θεσσαλονίκης τοπιογραφία*. Θεσσαλονίκη: Επίκεντρο.
- Ισμπούτς, Ζ. (2007). *Από τον Μωυσή στον Μωάμεθ*. Αθήνα: Ωκεανίδα.
- Ιωσηφίδης, Θ. (2008). *Ποιοτικές μέθοδοι έρευνας στις κοινωνικές επιστήμες*. Αθήνα: Κριτική.
- Κακούρου-Χρόνη, Γ. (2006). *Μουσείο – σχολείο. Αντικριστές πόρτες στη γνώση*. Αθήνα: Πατάκης.
- Καλούρη-Αντωνοπούλου, Ρ. (1985). *Αισθητική αγωγή του παιδιού. Μορφές αισθητικής δημιουργικότητας στην παιδική βιβλιοθήκη και στο μουσείο*. Αθήνα: Δίπτυχο.
- Καραθανάσης, Α. (2012). *Ιστορία της Θεσσαλονίκης 323 π.Χ- 2012*. Θεσσαλονίκη: Αδελφοί Κυριακίδη.
- Κοντογιάννη Α., Βάος Α. & Μπαχούμα Α. (2001). *Αισθητική Αγωγή. Δραματική τέχνη στην εκπαίδευση. Εικαστική Αγωγή. Μουσείο και Παιδί*. Αθήνα: Παιδαγωγικό Ινστιτούτο, Τομέας υγείας και πρόνοιας.
- Μαζάουερ, Μ. (2006). *Θεσσαλονίκη. Η πόλη των φαντασμάτων*. Αθήνα: Εκδόσεις Αλεξάνδρεια.
- Mason, J. (2008). *Η διεξαγωγή της ποιοτικής έρευνας*. Αθήνα: Ελληνικά Γράμματα.
- Mc Laren, P. (2010). *Κριτική Παιδαγωγική. Μια επισκόπηση*, μετ. Β. Παππή. Στο Π. Γούναρη & Γ. Γρόλλιος (Επιμ.), *Κριτική Παιδαγωγική, μια συλλογή κειμένων*. Αθήνα: Gutenberg.
- Μούλιου, Μ. & Μπούνια, Α. (1999). Εισαγωγή στη μουσειολογία. *Αρχαιολογία και Τέχνες*, τεύχος 72, σελ. 38.

- Μυρογιάννη, Ε. (1999). Ο ρόλος του μουσειοπαιδαγωγού στην Ελλάδα. *Αρχαιολογία και Τέχνες*, τεύχος 71, σελ. 50-53.
- Μωραϊτόπουλος, Γ. (1883). *Τοπογραφία Θεσσαλονίκης*. Στο Ν. Μουτσόπουλος, *Θεσσαλονίκη 1900-1917*, σελ. 27-35. Θεσσαλονίκη: Μόλχο.
- Νάκου, Ε. (2000). *Τα παιδιά και η ιστορία. Ιστορική σκέψη, γνώση και εμπειρία*. Αθήνα: Μεταίχμιο.
- Νάκου, Ε. (2006). Μουσεία και σχολεία – Εμπειρίες και προοπτικές. Στο *Επιστημονικό Διήμερο με θέμα Η Τέχνη και ο Πολιτισμός ως Πεδίο Ευέλικτων Διαθεματικών Προσεγγίσεων. Προτάσεις για την Επιμόρφωση των Εκπαιδευτικών*, 13-14 Μαΐου 2006 (σελ. 4-5). Διοργάνωση: Πανεπιστήμιο Κρήτης.
- Νεχαμά, Γ. (2000). *Ιστορία των Ισραηλιτών της Σαλονίκης, τομ. 2, Ισραηλιτική κοινότητα Θεσσαλονίκης*. Θεσσαλονίκη: University Studio Press.
- Plummer, K. (1983). *Τεκμήρια Ζωής. Εισαγωγή στα Προβλήματα και τη Βιβλιογραφία μίας Ανθρωπιστικής Μεθόδου*. Αθήνα: Gutenberg.
- Σκαλτσά, Μ. (1997). Η Μουσειολογία στον 21<sup>ο</sup> αιώνα – Θεωρία και Πράξη. Στο Μ. Σκαλτσά (Επιμ.), *Πρακτικά Διεθνούς Συμποσίου «Μουσεία, Αρχαιολογικοί Χώροι και Κοινό: Μία Σχέση για Αναθεώρηση*, 13 Μαΐου 2006 (σελ. 2). Διοργάνωση: Πανεπιστήμιο Κρήτης.
- Ταχογιάννης, Γ. (1934, 8 Απριλίου). *Ένας Τούρκος άγιος των χριστιανών. Μακεδονία*, σελ. 3.
- Τζήμου, Κ. (2018). *Αστικοί Μύθοι: Ο Τουρμπές Μουσά Μπαμπά*. Ανακτήθηκε Ιανουάριος 17, 2018, από <http://parallaximag.gr/thessaloniki/astiki-mithi-o-tourmpes-mousa-mpampa>
- Τζιαφέρη, Σ. (2005). *Το σύγχρονο μουσείο στην ελληνική εκπαίδευση μέσα από το παράδειγμα των εκπαιδευτικών προγραμμάτων*. Θεσσαλονίκη: Αδελφοί Κυριακίδη.
- Τομανάς, Κ. (1995). *Χρονικό της Θεσσαλονίκης*. Θεσσαλονίκη: Νησίδες.
- Τσιώλης, Γ. (2014). *Μέθοδοι και τεχνικές ανάλυσης στην ποιοτική κοινωνική έρευνα*. Αθήνα: Κριτική.

Hasluck, F. (1929). *Χριστιανισμός και Ισλάμ την εποχή των Σουλτάνων*. Αθήνα: Εκάτη.

Χεκίμογλου, Α. & Αναστασιάδης, Γ. (1997). *Η διαδρομή της μνήμης*. Θεσσαλονίκη: University studio press.

#### Ξενόγλωσση βιβλιογραφία

Galt, J. (1912). *Voyages and travels in the years 1809, 1810 and 1811*. London: T. Caldell and W. Davies.

Hein, G. E. (1998). *Learning in the museum*. London: Routledge.

Hekimoglou, E. & Papastathis, Ch. (2010). *The great fire of Thessaloniki (1917)*. Thessaloniki: E. N. Manos Ltd.

Launay, L. (1897). *Chez les Grecs de Turquie*. Paris: Edouard Cornely Librairie d' Education Moderne.

Sisman, C. (2015). *The Burden of Silence: Sabbatai Sevi and the Evolution of the Ottoman-Turkish Donmes*. New York: Oxford.

Taylor, E. (1871). *Primitive culture*. London: Cambridge Library Collection.