

Πανεπιστήμιο Δυτικής Μακεδονίας
Σχολή Κοινωνικών και Ανθρωπιστικών Επιστημών
Παιδαγωγικό Τμήμα Δημοτικής Εκπαίδευσης

Πρόγραμμα Μεταπτυχιακών Σπουδών στις Επιστήμες της Αγωγής: θεωρητικές,
ερευνητικές και διδακτικές προσεγγίσεις στην Ιστορία και στην Τοπική Ιστορία

Μεταπτυχιακή Διπλωματική Εργασία
Μαρία Γεωργιάδου

«Κοινωνική ιστορία και μουσεία: η αναπαράσταση της ιστορικής μνήμης και
της πολιτισμικής ταυτότητας στο Μουσείο της Μέριμνας Ποντίων Κυριών»



Εικόνα 1. Οικογενειακή φωτογραφία, όπου διακρίνεται νυφιάτικη ποντιακή ενδυμασία. Φωτογραφία από το λεύκωμα του Μουσείου της Μέριμνας Ποντίων Κυριών.

Επιβλέπων καθηγητής: Αναπληρωτής καθηγητής Κασβίκης Κωνσταντίνος
Γνωστικό Αντικείμενο: Διδακτική της Ιστορίας και Πολιτισμού

Μέλη της επιτροπής: Καθηγήτρια Σοφία Ηλιάδου-Τάχου
Καθηγητής Ανδρέας Ανδρέου

Φλώρινα, Νοέμβριος 2022

Περίληψη

Σε διεθνές και εθνικό επίπεδο, η δημιουργία «μνημονικών τόπων» και μουσείων με σκοπό τη μνημόνευση των τραυματικών ή αποσιωπημένων γεγονότων μέσα από γραπτές και προφορικές μαρτυρίες και ιστορικές αναπαραστάσεις, υπήρξε πολύπτυχη, τόσο ως προς τα εργαλεία και τις μεθόδους αναπαράστασης της ιστορικής αφήγησης, όσο και τις ιδεολογικές και πολιτικές χρήσεις της δημόσιας μνήμης. Στην Ελλάδα, στα τέλη της δεκαετίας του 1990, η συγκρότηση μουσείων σύγχρονης ιστορίας είχαν ως αναφορά τη δεκαετία του 1940 και τον μικρασιατικό και ποντιακό ελληνισμό πριν και μετά την προσφυγιά. Στη συγκρότηση μουσείων μνήμης εγγράφεται και η περίπτωση του Μουσείου της Μέριμνας Ποντίων Κυριών που πραγματεύεται την ιστορία του σωματείου της Μέριμνας που ιδρύθηκε το 1904 στην Τραπεζούντα. Σκοπός της παρούσας εργασίας είναι να διερευνήσει τους τρόπους με τους οποίους αναπαρίσταται η ιστορική μνήμη και συγκροτείται η πολιτισμική ταυτότητα των μελών του σωματείου και της ευρύτερης κοινότητας στη μόνιμη έκθεση του μουσείου «Κεντώντας τη μνήμη». Επίσης, η εργασία επιχειρεί να αναδείξει τα πολιτισμικά και κοινωνικά γνωρίσματα που χαρακτήριζαν τα προγενέστερα μέλη του σωματείου (τις Τραπεζούντιες κυρίες) και της κοινότητας, και να εντάξει αυτές τις επισημάνσεις, σε διαπιστώσεις μελετών που σχετίζονται με την πολιτισμική ιστορία των ελληνορθόδοξων κοινοτήτων πριν και μετά τη Μικρασιατική Καταστροφή. Για την επίτευξη των ερευνητικών στόχων μελετήθηκαν εργογραφίες και συλλογικά έργα που αφορούσαν τα νέα πεδία της κοινωνικής ιστορίας και τη μουσειολογία με στόχο τη συγκρότηση του θεωρητικού πλαισίου στο πρώτο μέρος της εργασίας, ενώ στο δεύτερο μέρος αξιοποιήθηκε ως μέθοδος εργασίας η μελέτη και ανάλυση της εκθεσιακής αφήγησης. Από τη μελέτη περίπτωσης, διαπιστώθηκε ότι: α) η ιστορική μνήμη κατασκευάζεται σε ένα συγκεκριμένο κοινωνικό πλαίσιο, όπως είναι ο «κοινωνικός χώρος» του σωματείου και η κοινότητα, και β) η ανάδειξη και η σημασιοδότηση του υλικού πολιτισμού και της παράδοσης - μέσω των μουσειακών αντικειμένων - συμβάλει στη διαμόρφωση της κοινοτικής μνήμης και ταυτότητας και αποτελεί ενοποιητικό στοιχείο των μελών της, δημιουργώντας την αίσθηση του ανήκειν σε μια διακριτή κοινότητα.

Λέξεις κλειδιά: κοινωνική ιστορία και μουσεία, μνήμη και μουσεία, πολιτισμική ταυτότητα, συλλογική μνήμη και ιστορική μνήμη, ποντιακή πολιτισμική κληρονομιά.

Abstract

At both the global and local level, the systematic creation of "memorial sites" and museums to commemorate the traumatic events – through written and oral testimonies and historical representations – has been numerous and multifaceted, both in terms of the tools and methods of representing the historical narrative, and also the ideological and political uses of public memory in each country. In the case of Greece, in the late 1990s the establishment of memorial museums and museums of modern history were mainly based on references to the 1940s and Asia Minor, as well as Pontic Hellenism before and after becoming refugees. Included among these memorial museums is the Museum of the Pontian Women's Welfare Association (*Merimna Pontion Kyrion*), which deals with the history of the Merimna welfare association founded in 1904 in Trebizond. This research investigates how historical memory is represented and how the cultural identity of the members of the group and wider community (within which the association was formed) is shaped in the museum's permanent exhibition titled "Embroidering memory". The study aims to highlight the cultural and social characteristics of the association's members and the Trebizond women's social class, with the aim of including them in the findings and conclusions of studies on the cultural history of Greek Orthodox communities before and after the Asia Minor Catastrophe. To achieve this, in the first part of the project monographs and edited collections on the new fields of social history and museology were studied in order to establish the theoretical framework, while in the second part, the study and analysis of the exhibition narrative was used as a research method. The case study resulted in the following findings: a) historical memory is constructed in a specific social context, such as the "social space" of the union and the community, and b) the practice of highlighting and signifying material culture and tradition through museum objects contributes to the formation of community memory and identity, and serves as a unifying element for the members by creating a sense of belonging to a distinct community.

Keywords: social history and museums, memory and museums, cultural identity, collective memory and historical memory, Pontic cultural heritage.

Ευχαριστίες

Οφείλω ένα μεγάλο ευχαριστώ στον επιβλέποντα αναπληρωτή καθηγητή Κωνσταντίνο Κασβίκη για την υποστήριξη και την εποπτεία της εργασίας. Η επιστημονική καθοδήγηση, οι επισημάνσεις, και η συστηματική ενθάρρυνσή του υπήρξαν σημαντικές για την ολοκλήρωση αυτού του εγχειρήματος, ενώ συγχρόνως ήταν εποικοδομητικές για τη διαμόρφωση του ερευνητικού θέματος και την επαναανομηματοδότηση της σχετικής βιβλιογραφίας από πλευράς μου. Επίσης, τον ευχαριστώ θερμά για τα μαθήματα: *Ζητήματα Διδακτικής Ιστορίας και Ιστορική εκπαίδευση και Μουσείο*, οι διαλέξεις των οποίων, άσκησαν σημαντική επιρροή στη μετέπειτα ενασχόλησή μου με ζητήματα που αφορούσαν την καλλιέργεια ιστορικής σκέψης και τη μουσειοπαιδαγωγική.

Επίσης, θα ήθελα να ευχαριστήσω την καθηγήτρια Σοφία Ηλιάδου-Τάχου, τόσο για τις διαλέξεις των μαθημάτων της, όσο και για την υποστήριξη που παρείχε στο σύνολο των σπουδαστών κατά τη διάρκεια των μεταπτυχιακών σπουδών. Ιδιαίτερες ευχαριστίες οφείλω στον καθηγητή Ανδρέα Ανδρέου και τον καθηγητή Γεώργιο Κόκκινο. Η συμβολή των μαθημάτων: *Ζητήματα Πηγών στην Ιστορία και Εισαγωγή στην Ιστορική Έρευνα. Επιστημολογικές Προσεγγίσεις* υπήρξαν καθοριστικές για την εξοικείωση μου με ζητήματα που αφορούσαν την ιστορική επιστήμη όσον αφορά την ιστορική έρευνα και τις σχολές ιστορικής σκέψης, καθώς οι προπτυχιακές σπουδές μου είχαν ως γνωστικό αντικείμενο τη θεατρολογία (ιστορία και θεωρία θεάτρου).

Οφείλω θερμές ευχαριστίες στο ακαδημαϊκό και διοικητικό προσωπικό του τμήματος και του προγράμματος ειδικότερα, που διαμόρφωσαν ένα σύγχρονο εκπαιδευτικό περιβάλλον, εποικοδομητικό και φιλικό, στο οποίο οι φοιτητές αισθάνονται ευπρόσδεκτοι στη Φλώρινα. Σε συνδυασμό με την υψηλή ποιότητα του προγράμματος σπουδών καθιστούν το Πανεπιστήμιο της Δυτικής Μακεδονίας μια αξιόλογη επιλογή για την εκπόνηση μεταπτυχιακών σπουδών στην ιστορία. Οφείλω επίσης ένα εγκάρδιο ευχαριστώ στους συμφοιτητές μου που παρακολούθησαμε από κοινού το μεταπτυχιακό πρόγραμμα, τη διετία 2017-2019, μεταξύ αυτών, την Ελευθερία Λιάτση, την Μαίρη Διαμαντοπούλου, την Δήμητρα Βλάχου, την Δήμητρα Νεδέλκου, τον Δημήτρη Γέρο και τον Πατέρα Αθανάσιο. Οι συζητήσεις μας στο περιθώριο των μαθημάτων ήταν εξίσου διαμορφωτικές. Ειδικότερα, ευχαριστώ θερμά την αγαπημένη φίλη, Ελευθερία Λιάτση που το κριτικό βλέμμα της, η οξυδέρκεια της, και οι παρατηρήσεις της, διεύρυναν τον

τρόπο που κατανοώ ζητήματα ιστορικού ενδιαφέροντος. Η κοινωνική της σκέψη αποτελεί έως και σήμερα ένα σημαντικό εφόδιο για εμένα.

Θα ήθελα επίσης να ευχαριστήσω την πρόεδρο της Μέριμνας Ποντίων Κυριών, κ. Ανατολή Δημητριάδου, τα μέλη του διοικητικού συμβουλίου της Μέριμνας, και ιδιαιτέρως την κ. Έλσα Μυρίδου που ανταποκρίθηκαν θετικά και υποστηρικτικά στο αίτημά μου να αξιοποιήσω υλικό από το λεύκωμα-οδηγό του Μουσείου της Μέριμνας Ποντίων Κυριών για την υλοποίηση της παρούσας εργασίας.

*Στους αγαπημένους, Χαράλαμπο, Ευαγγελία και Γιάννη
Στη μνήμη της Μαρίας και Ειρήνης*

ΠΕΡΙΕΧΟΜΕΝΑ

Περίληψη (Abstract)	2
Ευχαριστίες	5
Λίστα Εικόνων	10
Εισαγωγή	11
ΜΕΡΟΣ ΠΡΩΤΟ	
1. Θεωρητική προσέγγιση	16
1.1. Κοινωνική ιστορία: «η ιστορία από τα κάτω»	16
1.2. Δημόσια ιστορία και συλλογική μνήμη	17
1.3. Πολιτιστική κληρονομιά και μουσεία: το παράδειγμα της εθνικής ταυτότητας	21
1.4. Μουσεία και κοινότητες: «τόποι» συγκρότησης της συλλογικής ταυτότητας	23
1.5. Μουσεία και μνήμη	28
ΜΕΡΟΣ ΔΕΥΤΕΡΟ	
2. Μελέτη περίπτωσης: η αναπαράσταση της ιστορικής μνήμης και της πολιτισμικής ταυτότητας στο Μουσείο της Μέριμνας Ποντίων Κυριών	35
2.1. Οι κοινοτικοί θεσμοί των ελληνορθόδοξων πληθυσμών της Μικράς Ασίας και του Πόντου: η ίδρυση και λειτουργία του συλλόγου Αδελφότητα των Κυριών Τραπεζούντας «Η Μέριμνα»	35
2.2. Το Μουσείο της Μέριμνας Ποντίων Κυριών: συλλογή και αποστολή	40
2.3. Στόχος της έρευνας	41
2.4. Ερευνητική μεθοδολογία	43

2.5. Οικογενειακά κειμήλια και παραδοσιακά ενδύματα: η θέση της γυναίκας	44
2.6. Η παλιά και η νέα πατρίδα: από την Τραπεζούντα στη Θεσσαλονίκη	46
2.7. Φωτογραφικά πορτραίτα: τα πρόσωπα της Μέριμνας	50
2.8. Χειροτεχνήματα και παράδοση: το εργαστήριο κεντημάτων της Μέριμνας	52
3. Διαπιστώσεις - Συζήτηση	56
Πηγές - Βιβλιογραφία	62

Λίστα Εικόνων

Εικόνα 1. Οικογενειακή φωτογραφία, όπου διακρίνεται νυφιάτικη ποντιακή ενδυμασία.	1
Εικόνα 2. Μαθήτριες και κυρίες του σωματείου της Μέρμνας, 1904.	38
Εικόνα 3. Παραδοσιακά και αστικά ευρωπαϊκά ενδύματα.	46
Εικόνα 4. Ζουπούνα από μεταξωτό βελούδο.	46
Εικόνα 5. Άποψη της εκθεσιακής ενότητας, <i>Τραπεζούς, πόλις ελληνίς του Πόντου.</i>	
Σκίτσο της Τραπεζούντας του Ιορδάνη Στυλίδη. Βασισμένο σε πανοραμική φωτογραφία της πόλης.	47
Εικόνα 6. Άποψη της εκθεσιακής ενότητας, <i>ο δρόμος της Προσφυγιάς.</i>	49
Εικόνα 7. Οικοκυρικά αντικείμενα επιφορτισμένα με τον δρόμο της προσφυγιάς	49
Εικόνα 8. Ιδρυτικά μέλη του σωματείου της Μέρμνας στην Τραπεζούντα.	50
Εικόνα 9. Κανονισμός της Μέρμνας. 1904.	51
Εικόνα 10. Κανονισμός της Μέρμνας. 1924.	51
Εικόνα 11. Ποντιακή γυναικεία φορεσιά νιόπαντρης στην Τραπεζούντα.	53
Εικόνα 12. Τραπεζομάντηλο της Μέρμνας.	53
Εικόνα 13. Μουσειογραφική αναπαράσταση των εργαστηρίων της Μέρμνας.	54
Εικόνα 14. Το κουρτινάκι ή το «κειμήλιο». Κέντημα από την ευρύτερη περιοχή της Τραπεζούντας.	55
Εικόνα 15. Σχέδιο «λαχούρ». Μοτίβα από το ζωνάρι επίσης της ποντιακής φορεσιάς.	55

Εισαγωγή

Η συλλογική μνήμη και οι ολοένα αυξανόμενες ιστορικές αναπαραστάσεις στη δημόσια σφαίρα κατά τις τελευταίες δεκαετίες του 20ού αιώνα, ενθαρρύνθηκαν αρχικά από τη διεύρυνση του πεδίου της κοινωνικής ιστορίας από τη δεκαετία του 1960 (την «ιστορία από τα κάτω») και προοδευτικά από την ανάδυση της δημόσιας και προφορικής ιστορίας σε παγκόσμιο και τοπικό επίπεδο από τη δεκαετία του 1970. Ενώ, πιο πρόσφατα, τροφοδοτήθηκαν και από την πρόθεση διαφορετικών ομάδων και κοινοτήτων να επανανοηματοδοτήσουν το παρελθόν τους. Ως προς αυτό, στην Ελλάδα, από τη δεκαετία του 1990, η συγκρότηση οπτικοακουστικών αρχείων συνέβαλε στη μελέτη της συλλογικής μνήμης και ταυτότητας μικρότερων ομάδων, κοινοτήτων, αλλά και πόλεων, όπως, επίσης στη δημιουργία «τόπων μνήμης» στο δημόσιο χώρο. Βαθμιαίως, οι διαδικασίες διαμόρφωσης της ιστορικής μνήμης και οι τρόποι ανάδειξης και προσέγγισης του παρελθόντος διαφόρων συλλογικοτήτων όσον αφορά τον προσφυγικό ελληνισμό, τη δεκαετία του 1940, και τον εμφύλιο πόλεμο, αποτέλεσαν αντικείμενο έρευνας της νεότερης ελληνικής ιστοριογραφίας.

Στο πλαίσιο των νέων τρόπων προσέγγισης του παρελθόντος, καταγράφηκαν επιπροσθέτως μαρτυρίες που αποτυπώθηκαν τόσο στη βιβλιογραφική παραγωγή όσο και στον τομέα του μουσείου. Συγκεντρωτικά, όσον αφορά το πεδίο του μουσείου: οι προφορικές μαρτυρίες, τα προσωπικά αντικείμενα, (ή «αντικείμενα μνήμης») των ανθρώπων που βίωσαν επίμαχα γεγονότα, και σε ορισμένες περιπτώσεις η συμμετοχή της ίδιας της κοινότητας στη δημιουργία και ερμηνεία της μουσειακής συλλογής, λειτούργησαν ως οι κατεξοχήν μηχανισμοί ερμηνείας του υλικού πολιτισμού των κοινοτήτων και οι τρόποι διαμόρφωσης της ιστορικής αφήγησης σε μουσεία μνήμης και μουσεία σύγχρονης ιστορίας στη διεθνή και ελληνική μουσειακή πρακτική. Συνακόλουθα, στην περίπτωση της Ελλάδας, η βασική επιδίωξη των μουσειακών αφηγήσεων ήταν αφενός να συγκροτήσουν μια νέα ανάγνωση και προσέγγιση όσον αφορά τη γνώση και κατανόηση του συλλογικού παρελθόντος, και αφετέρου να αποτελέσουν «τόποι μνήμης» των επώδυνων ή αποσιωπημένων γεγονότων.

Υπό το πρίσμα αυτό, η παρούσα εργασία μελετά την περίπτωση του Μουσείου της Μέρμινας Ποντίων Κυριών στη Θεσσαλονίκη. Το μουσείο πραγματεύεται την ιστορία και τη μνήμη του γυναικείου σωματείου της Μέρμινας που αρχικά ιδρύθηκε το 1904 στην

Τραπεζούντα και επανασυστάθηκε το 1923 στη Θεσσαλονίκη μετά τη Μικρασιατική Καταστροφή. Συγκεκριμένα, η εργασία θέτει ως βασικό στόχο τη μελέτη και εξέταση της μουσειακής αναπαράστασης του Μουσείου της Μέρμινας Ποντίων Κυριών με σκοπό να διερευνήσει: α) τον τρόπο αναπαράστασης και συγκρότησης της ιστορικής μνήμης και της πολιτισμικής ταυτότητας των μελών του σωματείου και της κοινότητας ευρύτερα μέσα από τη μόνιμη έκθεση του μουσείου «Κεντώντας τη μνήμη», β) την αντίληψη των μελών του σωματείου της Μέρμινας για την έννοια της κοινότητας μέσα από τα πολιτισμικά τεκμήρια, γ) τη διεύρυνση της γνώσης για αυτές τις συλλογικότητες και του υλικού πολιτισμού τους. Επίσης, η εργασία επιχειρεί να εντάξει σε αυτήν τη μελέτη περίπτωσης τις διαπιστώσεις μελετητών, οι οποίες εντοπίζονται στη σχετική βιβλιογραφία για τον προσφυγικό ελληνισμό και αναφέρονται στα διαφορετικά πολιτισμικά και κοινωνικά γνωρίσματα που χαρακτήριζαν τις ελληνορθόδοξες κοινότητες του Πόντου και της Μικράς Ασίας πριν την καταστροφή, και μετέπειτα, κατά την εγκατάστασή τους στην Ελλάδα.

Η εργασία δομείται και αναπτύσσεται σε δυο βασικά μέρη. Στο πρώτο μέρος παρουσιάζεται το θεωρητικό-ιστορικό πλαίσιο μέσα στο οποίο συγκροτήθηκε το παρόν ερευνητικό θέμα. Η επισκόπηση της πιο σχετικής βιβλιογραφίας είχε ως στόχο να περιγράψει την εξέλιξη και συμβολή της κοινωνικής ιστορίας και των ευρύτερων κλάδων των ανθρωπιστικών σπουδών: α) στη μελέτη της μνήμης και της ταυτότητας διαφορετικών ομάδων και κοινοτήτων, β) στη σχέση των μουσείων με τα κοινωνικά κινήματα και τις αλλαγές που συντελέστηκαν στην ιστορική επιστήμη και τη μεθοδολογία, και γ) στο μετασχηματισμό του μουσείου σε τόπο μνήμης των συλλογικών βιωμάτων του παρελθόντος και σε τόπο συγκρότησης των συλλογικών ταυτοτήτων.

Στην πρώτη και δεύτερη ενότητα του πρώτου μέρους, η εργασία επιχειρεί να παρουσιάσει με αδρομερή τρόπο την εξέλιξη της κοινωνικής ιστορίας από τη δεκαετία του 1960 με στόχο να υπογραμμίσει τη μετάβαση της ιστορικής έρευνας από τις «μεγάλες ιστορίες» στη μελέτη των απλών ανθρώπων. Στις ίδιες ενότητες, η αναδρομή επίσης στην ανάδυση της δημόσιας ιστορίας από τη δεκαετία του 1970, και η αναφορά στο πεδίο της συλλογικής μνήμης μετά το Β΄ Παγκόσμιο Πόλεμο πραγματοποιείται, προκειμένου να δοθεί μια πληρέστερη περιγραφή όσον αφορά τους νέους ανθρωπιστικούς κλάδους που ασχολήθηκαν συστηματικά με την ανάδειξη των

συλλογικών εμπειριών και αναμνήσεων των περιθωριοποιημένων ομάδων και κοινοτήτων.

Στην τρίτη και τέταρτη ενότητα παρουσιάζεται η μακρά σύνδεση της πολιτιστικής κληρονομιάς και πρωτίστως των μουσείων με τα κινήματα και τα ιδεολογικά ρεύματα του 19ού και 20ού αιώνα, καθώς και η σχέση των μουσείων με τις διαδικασίες συγκρότησης των ταυτοτήτων: της εθνικής ταυτότητας ήδη από τον 18ο αιώνα και από τα μέσα του 20ού αιώνα στη συγκρότηση των τοπικών και περιφερειακών ταυτοτήτων. Η αναφορά στην ίδρυση και τη λειτουργία των εθνικών μουσείων συνιστά ένα προγενέστερο παράδειγμα αυτού του συσχετισμού, και αποσκοπεί να αναδείξει την επίδραση που είχε το κίνημα του εθνικισμού και κατ' επέκταση η κυρίαρχη αφήγηση των εθνών-κρατών στον ιδεολογικό προσανατολισμό αυτών των μουσείων. Εν προκειμένω, στο πλαίσιο αυτό, τα μουσεία μετατράπηκαν σε εκφραστές της εθνικής ιστορικής αφήγησης και μέσω των αφηγήσεων τους συνέβαλαν στη συγκρότηση της εθνικής μνήμης και ταυτότητας.

Η τέταρτη ενότητα παραθέτει μια σύνοψη για την απαρχή του δημόσιου μουσείου στην Ευρώπη και τη συμβολή της νέας κοινωνικής ιστορίας και των κοινωνικών κινήματων στη μετατροπή του μουσείου από τη δεκαετία του 1960, σε τόπο ανάδειξης της κοινοτικής μνήμης. Στο πλαίσιο αυτό, η ίδρυση μουσείων και η οργάνωση μόνιμων ή περιοδικών εκθέσεων από τη δεκαετία του 1970 εστίασαν στη μελέτη και προβολή της τοπικής ιστορίας, της βιομηχανικής κληρονομιάς, καθώς και στην ιστορία και τα βιώματα των διαφορετικών συλλογικοτήτων. Στην εν λόγω ενότητα, πραγματοποιείται αναφορά σε ενδεικτικά παραδείγματα μουσειακών πρακτικών με έμφαση στη Βρετανία, αλλά και διεθνώς, τα οποία συνέβαλαν μέσω των εκθεσιακών αφηγήσεων στη διαμόρφωση και τη διατήρηση της κοινοτικής μνήμης.

Η τελευταία ενότητα του θεωρητικού μέρους αναφέρεται στη σχέση των μουσείων με τη συλλογική μνήμη, στη δημιουργία μουσείων μνήμης, και επίσης στη διαφορετική στοχοθεσία και τη χρήση μεθόδων όσον αφορά αυτές τις εκθεσιακές αφηγήσεις. Από τη δεκαετία του 1980, η θεσμική ενθύμηση του παρελθόντος αποτέλεσε μια κοινωνική αναγκαιότητα στις νεωτερικές κοινωνίες. Ως προς αυτό, η δημιουργία «τόπων μνήμης» και μουσείων σύγχρονης ιστορίας σε διεθνές και εθνικό επίπεδο συνδέθηκε με την προσπάθεια είτε κρατικών, είτε ιδιωτικών πρωτοβουλιών να αναδείξουν μέσα από ιστορικές αναπαραστάσεις και «μνημονικούς τόπους» τα τραυματικά και αποσιωπημένα

γεγονότα του Β΄ Παγκοσμίου Πολέμου. Χαρακτηριστικό παράδειγμα αποτέλεσε η ιστορικότητα του Ολοκαυτώματος που οδήγησε και στην ίδρυση μουσείων Ολοκαυτώματος που είχαν ως πρωταρχικό στόχο τη διατήρηση της επίμαχης και επώδυνης μνήμης.

Σε αυτή την ενότητα επιχειρείται επίσης μια αδρομερή περιγραφή των διαφόρων μορφών μνήμης και συνακόλουθα στη συγκρότηση μιας νέας κατηγορίας μουσείων σε παγκόσμιο επίπεδο, τα οποία εστίασαν στη μελέτη και αφήγηση της μικροϊστορίας και την ιστορική μνήμη και ταυτότητα διαφόρων κοινοτήτων, γειτονιών αλλά και πόλεων. Ενδεικτικά παραδείγματα μουσείων που αναφέρονται είναι η περίπτωση του District Six Museum στο Κέιπ Τάουν της Νότιας Αφρικής και τα μουσεία με έντονο κοινοτικό χαρακτήρα της Βόρειας Ιρλανδίας. Τέλος, στην ίδια ενότητα παρουσιάζεται με συνεκτικό τρόπο η επίδραση της προφορικής ιστορίας στη μουσειακή πρακτική στην Ελλάδα από τη δεκαετία του 1990, και η ίδρυση μουσείων μνήμης που είχαν ως αναφορά τους ελληνικούς πληθυσμούς της Μικράς Ασίας και του Πόντου, καθώς και τα τραυματικά γεγονότα της δεκαετίας του 1940. Στα χαρακτηριστικά παραδείγματα μουσείων με στόχο τη μνημόνευση και την επανερμηνεία του ιστορικού παρελθόντος, αναφέρεται το Μουσείο Μικρασιατικού Ελληνισμού «Φιλίω Χαϊδεμένου» στην Αττική.

Το δεύτερο μέρος της εργασίας μελετά και αναλύει σε βάθος την περίπτωση του Μουσείου της Μέρμινας Ποντίων Κυριών, στο οποίο αναπαρίσταται η ιστορική και κοινοτική μνήμη των μελών του σωματείου και της κοινότητας μέσα από τη μόνιμη έκθεση, με τίτλο «Κεντώντας τη μνήμη». Στην πρώτη ενότητα του δεύτερου μέρους, η εργασία επιχειρεί να αποτυπώσει με συνεκτικό τρόπο τους κοινοτικούς θεσμούς και τον κοινοτισμό που ανέπτυξαν οι ελληνορθόδοξες κοινότητες της Μικράς Ασίας και του Πόντου από τα μέσα του 19ού αιώνα, αναδεικνύοντας το κοινωνικό και πολιτισμικό πλαίσιο μέσα στο οποίο ιδρύθηκε ο σύλλογος Αδελφότητα των Κυριών Τραπεζούντας «Η Μέρμινα», το 1904 στην Τραπεζούντα. Στην ίδια ενότητα, πραγματοποιείται αναφορά στον εκπατρισμό και τον ξεριζωμό των ελληνικών πληθυσμών από τις πατρίδες τους, στην προσφυγοποίηση τους, και στην απώλεια του κοινοτισμού τους. Σε αυτό το πλαίσιο, αποτυπώνεται επίσης η ιστορία και η λειτουργία του σωματείου της Μέρμινας από το 1923, μετά την επανίδρυση του στη Θεσσαλονίκη από το ζεύγος Θεοφυλάκτου και την Θάλεια Σαουλίδου. Η δεύτερη ενότητα αναφέρεται στη συγκρότηση της μόνιμης συλλογής του μουσείου, στην οποία συμπεριλαμβάνεται ένα ευρύ φάσμα αρχειακού

υλικού, και επιπροσθέτως, επισημαίνεται η στοχοθεσία και η δομή των εκθεσιακών ενοτήτων από τη σκοπιά του μουσειολογικού σχεδιασμού του μουσείου.

Στην τρίτη και τέταρτη ενότητα παρατίθενται με αναλυτικό τρόπο ο στόχος της έρευνας και τα επιμέρους ερευνητικά ερωτήματα, καθώς επίσης και η μεθοδολογία που χρησιμοποιήθηκε τόσο για τη συγγραφή του θεωρητικού μέρους όσο και τη διεξαγωγή της εμπειρικής έρευνας, η οποία αφορούσε την ανάλυση της μόνιμης έκθεσης του μουσείου. Ως προς αυτό, παρουσιάζονται διεξοδικά οι μέθοδοι εργασίας και η χρήση των πρωτογενών και δευτερογενών πηγών που αξιοποιήθηκαν για την εκπόνηση της εργασίας. Στις τέσσερις τελευταίες ενότητες του δεύτερου μέρους αναδεικνύονται και αναλύονται με κριτικό τρόπο - υπό το πρίσμα των ερευνητικών ερωτημάτων - οι θεματικοί άξονες που προκύπτουν από την εξέταση των εκθεσιακών ενοτήτων του μουσείου, και σε αυτούς εντάσσονται οι εξής: α) οικογενειακά κειμήλια και παραδοσιακά ενδύματα: η θέση της γυναίκας, β) η παλιά και η νέα πατρίδα: από την Τραπεζούντα στη Θεσσαλονίκη, γ) φωτογραφικά πορτραίτα: τα πρόσωπα της Μέριμνας, και δ) χειροτεχνήματα και παράδοση: το εργαστήριο κεντημάτων της Μέριμνας.

Στο τελευταίο μέρος της εργασίας παρουσιάζονται με αναστοχαστικό τρόπο οι διαπιστώσεις που προκύπτουν από την κριτική ανάλυση της έκθεσης. Οι επισημάνσεις εστιάζουν κατά κύριο λόγο στους τρόπους αναπαράστασης της ιστορικής μνήμης του γυναικείου σωματείου της Μέριμνας στη μόνιμη έκθεση του μουσείου, στον τρόπο επίσης που συγκροτείται η πολιτισμική ταυτότητα (όσον αφορά την αστική κοινότητα της Τραπεζούντας) μέσα από τα μουσειακά αντικείμενα της έκθεσης, και τέλος, εξετάζεται το ερώτημα: σε ποιο βαθμό η μουσειακή αναπαράσταση διευρύνει τη γνώση για τα πολιτισμικά και κοινωνικά γνωρίσματα των ελληνικών κοινοτήτων του Πόντου, συγκρίνοντας αυτές τις διαπιστώσεις με αντίστοιχες μελέτες της ακαδημαϊκής ιστοριογραφίας.

1. Θεωρητική προσέγγιση

1.1. Κοινωνική ιστορία: «η ιστορία από τα κάτω»

Ο όρος «κοινωνική ιστορία» αναφέρεται στον κλάδο της ιστορικής επιστήμης που αναπτύχθηκε ευρέως από τη δεκαετία του 1950 έως τη δεκαετία του 1980. Η ανάπτυξη της κοινωνικής ιστορίας και η συγκρότηση μια νέας ιστοριογραφικής τάσης συνιστά ένα ευρύ και διεπιστημονικό πεδίο που συγκεράζει την κοινωνιολογία, την οικονομία, τη δημογραφία, την πολιτική επιστήμη και πιο πρόσφατα την ανθρωπολογία και τις πολιτιστικές σπουδές.¹

Στην ιστορική κοινωνική έρευνα εντάχθηκαν θεματικά πεδία που αφορούσαν την τάξη, το φύλο, το βιοτικό επίπεδο, την οικογένεια, την εργασία, την κοινωνική ανισότητα, τον εκσυγχρονισμό, την αγροτική οικονομία, τη μετανάστευση, τα κινήματα, τις τοπικές κοινότητες κ.ά.² Στην ελληνική ιστοριογραφική παραγωγή τα ερευνητικά πεδία της ιστορικής μελέτης επικεντρώθηκαν κυρίως στα επίμαχα και τραυματικά γεγονότα που αφορούσαν το προσφυγικό ζήτημα (Μικρασιατική Καταστροφή), τη δεκαετία του 1940 (Κατοχή και Εμφύλιος), αλλά και την ανάπτυξη των κοινωνικών κινήματων (επί παραδείγματι το κίνημα της νεολαίας), πεδία τα οποία αναλύθηκαν και μελετήθηκαν υπό το πρίσμα της κοινωνικής-επιστημονικής προσέγγισης με τη χρήση μεθόδων της κοινωνικής έρευνας.³

Η νέα επιστημονική κατεύθυνση της κοινωνικής ιστορίας έθεσε στο κέντρο του προβληματισμού της ιστορικής έρευνας τη μελέτη της κοινωνίας υπό το πρίσμα της επίδρασης των σχέσεων της πολιτικής με την οικονομία. Ο ιστορικός Christoph Conrad όσον αφορά τους σκοπούς της κοινωνικής ιστορίας επεσήμανε ότι:

«οι κοινωνικοί ιστορικοί προσπάθησαν να αποκαλύψουν τις σχέσεις μεταξύ των οικονομικών, δημογραφικών και κοινωνικών διαδικασιών και δομών, καθώς και τον αντίκτυπό τους στην κοινωνική διαστρωμάτωση, τους πολιτικούς θεσμούς, τα κοινωνικά

¹ Conrad, C. 2015. "Social History." In International Encyclopedia of the Social & Behavioral Science Wright, J. Amsterdam: Elsevier, σ. 307.

² Conrad, C. 2015. "Social History."ό.π., σσ. 307-308.

³ Περιοδικό, Σύγχρονα θέματα, τ.35-36-37, (1988), Αφιέρωμα: Σύγχρονα ρεύματα στην ιστοριογραφία του Νέου Ελληνισμού.

κινήματα, τις ιδεολογίες και τις μορφές «δημόσιας» και «ιδιωτικής» συμπεριφοράς».⁴

Μετα τη λήξη του Β΄ Παγκοσμίου Πολέμου και την ανάδυση του «βιομηχανικού καπιταλισμού» ενσωματώθηκαν στην ιστορική γραφή νέες ιστορίες που επικεντρώθηκαν πρωτίστως στη μελέτη της κουλτούρας και της βιωμένης εμπειρίας των μεγάλων τμημάτων του πληθυσμού, με έμφαση στην καθημερινή ζωή. Στη νέα ιστορία το ενδιαφέρον μετατοπίστηκε από τις κοινωνικές ελίτ που είχε προκρίνει η παραδοσιακή ιστοριογραφία στις παραγκωνισμένες κοινότητες (όπως στις γυναίκες και τις εθνοτικές μειονότητες) και την ανάδειξη των ταυτοτήτων τους.⁵

Τόσο η κοινωνική ιστορία που συνεισέφερε στην καταγραφή και ανάλυση των δομικών μετασχηματισμών της κοινωνίας, όσο και η μικροϊστορία ή η νέα πολιτισμική ιστορία που επιχειρήσε να ερμηνεύσει τις κοινωνικές εκφράσεις,⁶ αμφότερες διεύρυναν και ανέδειξαν τη συλλογική εμπειρία των περιθωριοποιημένων κοινωνικών ομάδων. Εντούτοις, η κοινωνική ιστορία συνιστά ένα πεδίο ιστορικού ενδιαφέροντος το οποίο ενσωμάτωσε νέους μεθόδους και προσεγγίσεις από τις κοινωνικές επιστήμες (π.χ. η χρήση ποσοτικών μεθόδων) και εξολοκλήρου συγκροτήθηκε και παράχθηκε εντός του πλαισίου των επιστημονικών μεθόδων που ακολουθεί η ακαδημαϊκή ιστορική έρευνα. Ως προς τούτο, ο Eric Hobsbawm στο άρθρο του *From Social History to the History of Society*, στο οποίο προέβη σε μια αδρομερή επισκόπηση της εδραίωσης της κοινωνικής ιστορίας και των σχολών της ιστορικής σκέψης που αναπτυχθήκαν στην Ευρώπη (π.χ. η Μαρξιστική Σχολή), επισήμανε ότι κοινωνικοί ιστορικοί ενδιαφέρθηκαν να παρουσιάσουν με αντικειμενικότητα το πραγματικό παρελθόν.⁷

1.2. Δημόσια ιστορία και συλλογική μνήμη

⁴ Conrad, C. 2015. "Social History." ό.π., σ. 307.

⁵ Ίγκερς, Γ. (1999) *Η ιστοριογραφία στον 20ό αιώνα*, μετάφραση Παρασκευάς Ματάλας, Νεφέλη, Αθήνα, σσ. 21, 22, 30. Επίσης, όσον αφορά την ολοκληρωμένη παρουσίαση των σχολών ιστορικής σκέψης στον 20^ο αιώνα βλ. αναλυτικά το βιβλίο Green, A., Troup, K. (1999) *The Houses of History. A Critical Reader in Twentieth-Century History and Theory*, Manchester University Press, Manchester.

⁶ Ίγκερς, Γ. (1999) *Η ιστοριογραφία στον 20ό αιώνα*, ό.π., σ. 30.

⁷ Hobsbawm, E. J. 'From Social History to the History of Society.' *Daedalus*, vol. 100, no. 1, 1971, σσ. 20–45.

Ο όρος «δημόσια ιστορία» ή public history στην αγγλοσαξονική ορολογία αποτελεί ένα πεδίο της ιστοριογραφίας που αναδύθηκε πρωτίστως στις ΗΠΑ και τον Καναδά τη δεκαετία του 1970 και απέκτησε ευρεία αποδοχή και στις χώρες της Δυτικής Ευρώπης.⁸ Ο ορισμός της δημόσιας ιστορίας αποδεικνύεται ιδιαίτερα σύνθετος καθώς στις χώρες της Ευρώπης έλαβε αρκετές διαφοροποιήσεις ως προς τη λειτουργία και τους στόχους του νέου κλάδου και κυρίως ως προς τις ιδεολογικές χρήσεις της ιστορίας. Επί παραδείγματι, ένα καίριο σημείο διαφοροποίησης αποτέλεσαν οι δημόσιες χρήσεις της ιστορίας οι οποίες ήταν άρρηκτα συνδεδεμένες με τα πολιτικά και κοινωνικά συμφραζόμενα μέσα στα οποία αυτές οι ερμηνευτικές προσεγγίσεις παράχθηκαν και καταναλώθηκαν από το ευρύ κοινό. Υπό το πρίσμα αυτής της δυσκολίας, η διαπίστωση του Serge Noiret ότι ως κλάδος μετατράπηκε σε ένα διεπιστημονικό πεδίο συνδέοντας «συλλογικές εκλαϊκευμένες και ακαδημαϊκές εφαρμογές με το παρελθόν», περιγράφει εύληπτα τον πολύσημο χαρακτήρα της δημόσιας ιστορίας.⁹ Ως προς τούτο, κατά τον Noiret οι δημόσιοι ιστορικοί ασχολήθηκαν με τη μνήμη και τους τρόπους κατά τους οποίους οι ετερογενείς κοινότητες ενδιαφέρθηκαν να παρουσιάσουν το παρελθόν της κοινότητας με στόχο να ερμηνεύσουν αυτές τις αντιλήψεις στο ιστορικό τους πλαίσιο και να τις προβάλουν αναστοχαστικά στο παρόν.¹⁰

Η ιστορία που παράγεται στο δημόσιο χώρο εγγράφει τις επετειακές εκδηλώσεις, τα μνημεία, τα μουσεία, τις εκθέσεις, τα ιστορικά ντοκιμαντέρ, τις κινηματογραφικές ταινίες, τα μέσα κοινωνικής δικτύωσης κ.ά. Σε αυτές τις εκφάνσεις, η βιωμένη συλλογική εμπειρία διαφορετικών κοινωνικών ομάδων που παρέμενε στο περιθώριο της ιστοριογραφίας απέκτησε βαθμιαίως φωνή στο δημόσιο διάλογο. Κατά τον ίδιο τρόπο, η ανάδυση της προφορικής ιστορίας την ίδια δεκαετία συνέβαλε στον εκδημοκρατισμό της ιστορικής γνώσης για την κατανόηση του παρελθόντος. Σύμφωνα με τον Paul Thompson, το κίνημα της προφορικής ιστορίας ως ερμηνευτική προσέγγιση και νέα μέθοδος προσέφερε τη δυνατότητα στις παραγκωνισμένες κοινότητες από την ακαδημαϊκή

⁸ Λεμονίδου, Ε. (2015) «Δημόσια ιστορία: Η διεθνής εμπειρία και το ελληνικό παράδειγμα», Ανδρέου Α., Κακουριώτης Σ., Κόκκινος Γ., Λεμονίδου Ε., Παπανδρέου Ζ., Πασχαλούδη Ε. (επιμ.), *Η Δημόσια Ιστορία στην Ελλάδα. Χρήσεις και καταχρήσεις της ιστορίας*, Επίκεντρο, Θεσσαλονίκη, σ. 83.

⁹ Noiret, S. (2015) «Υπάρχει τελικά διεθνής δημόσια ιστορία;», Ανδρέου Α., Κακουριώτης Σ., Κόκκινος Γ., Λεμονίδου Ε., Παπανδρέου Ζ., Πασχαλούδη Ε. (επιμ.), *Η Δημόσια Ιστορία στην Ελλάδα. Χρήσεις και καταχρήσεις της ιστορίας*, Επίκεντρο, Θεσσαλονίκη, σ. 55.

¹⁰ Noiret, S. (2015) «Υπάρχει τελικά διεθνής δημόσια ιστορία;», ό.π., σ. 55.

ιστορία να ενδυναμωθούν και να συγκροτήσουν μια διαφορετική μορφή γνώσης για το παρελθόν τους, η οποία παράγεται από τη συμμετοχή της ίδιας της κοινότητας.¹¹ Οι προφορικές μαρτυρίες, οι οποίες βαθμιαίως αντιμετωπίστηκαν ως τεκμήρια του παρελθόντος, συνέβαλαν στη διεύρυνση της γνώσης για το ιστορικό παρελθόν και επιχείρησαν να ρίξουν φως σε επίμαχα και τραυματικά γεγονότα του 20ού αιώνα.

Στην περίπτωση της Ελλάδας, σε αυτόν το διεπιστημονικό κλάδο της δημόσιας ιστορίας, ζητήματα που ετέθησαν προς ανάλυση ήταν η σχέση της ιστορίας με τη μνήμη, οι προσωπικές μαρτυρίες και η τοπική ιστορία.¹² Όσον αφορά τα θεματικά πεδία που διαμορφώθηκαν, το ενδιαφέρον επικεντρώθηκε κυρίως στα τραυματικά γεγονότα του Β' Παγκοσμίου Πολέμου (όπως η δεκαετία του 1940, ο εμφύλιος και η κατοχή), αλλά και τα γεγονότα που αφορούσαν τη Μικρασιατική Καταστροφή και τις επιπτώσεις της.¹³

Σε αυτό το πλαίσιο του εκδημοκρατισμού της ιστορικής κουλτούρας, η ανάδειξη και διάδοση της συλλογικής μνήμης κατέστη ένα επιτακτικό κοινωνικό ζητούμενο από το δεύτερο μισό του 20ού αιώνα. Ο Gerald Noiriel στο βιβλίο του *Τι είναι Σύγχρονη Ιστορία* επισημαίνει ότι μετά το τέλος του Β' Παγκοσμίου Πολέμου καθίσταται διακριτή η σχέση ανάμεσα στην ιστορία (ως επιστημονικός κλάδος) και τη μνήμη (ως μια μορφή γνώσης).¹⁴ Η συλλογική μνήμη ως ένα νέο ερευνητικό πεδίο που απασχολεί τους ιστορικούς συγκροτείται περίπου τη δεκαετία του 1970 και αποτελεί συνεπακόλουθο τόσο της εμφάνισης των κοινωνικών κινημάτων και αιτημάτων της περιόδου όσο και της διάδοσης της δημόσιας ιστορίας κατά την ίδια δεκαετία.¹⁵ Αμφότερα τα πεδία της δημόσιας και προφορικής ιστορίας που συντροφοδοτούνται με νέες ερευνητικές πρακτικές, μεθόδους και κώδικες επικοινωνίας, ακολούθως και το πεδίο της συλλογικής μνήμης που πλαισιώθηκε με νέους ερευνητικούς μεθόδους και πρακτικές, έθεσαν ως κύριο μέλημα

¹¹ Για το κίνημα της προφορικής ιστορίας βλ. ενδεικτικά Thompson, P. (2002) *Φωνές από το παρελθόν- Προφορική Ιστορία*. Μετάφραση Ρ.Β.Μπούσχοτεν. Ν. Ποταμιάνος. Αθήνα: Πλέθρον.

¹² Λεμονίδου, Ε. (2015) «Δημόσια ιστορία: Η διεθνής εμπειρία και το ελληνικό παράδειγμα», Ανδρέου Α., Κακουριώτης Σ., Κόκκινος Γ., Λεμονίδου Ε., Παπανδρέου Ζ., Πασχαλούδη Ε. (επιμ.), *Η Δημόσια Ιστορία στην Ελλάδα. Χρήσεις και καταχρήσεις της ιστορίας*, Επίκεντρο, Θεσσαλονίκη, σ. 87.

¹³ Λεμονίδου, Ε. (2015) «Δημόσια ιστορία: Η διεθνής εμπειρία και το ελληνικό παράδειγμα», ό.π., σ. 88.

¹⁴ Noiriel, G. (2005) *Τι είναι η σύγχρονη ιστορία*; μετάφραση Μαρία Κορασίδου, Gutenberg, Αθήνα, σ. 300.

¹⁵ Noiriel, G. (2005) *Τι είναι η σύγχρονη ιστορία*, ό.π., σ. 302.

τη μελέτη των «αποκλεισμένων» κοινωνικών ομάδων καθώς και την ανάδειξη και ερμηνεία της ιστορίας τους.

Όσον αφορά τον ορισμό της συλλογικής μνήμης, το θεωρητικό έργο του κοινωνιολόγου Maurice Halbwachs *Collective Memory* παραμένει σημείο αναφοράς τόσο στις σύγχρονες προσεγγίσεις για τη μνήμη όσο και για τη μελέτη της κατασκευής της μνήμης ως πεδίο προβληματισμού της κοινωνιολογίας. Σύμφωνα με τον Halbwachs η μνήμη καθίσταται αντιληπτή και πραγματώνεται εντός των κοινωνικών πλαισίων μέσα στα οποία οι ομάδες ή οι κοινότητες βιώνουν εμπειρίες και γεγονότα και παράγουν κοινές αναμνήσεις σε μεταγενέστερο χρόνο.¹⁶ Κάθε κοινότητα κατά τον Halbwachs διαμορφώνει τη δική της συλλογικότητα και συλλογική μνήμη με αναφορά μια συγκεκριμένη ιστορική περίοδο ή γεγονός η οποία ανασυντίθεται και καθορίζεται σε μεγάλο βαθμό από τις τελετουργίες, την παράδοση και τα μνημεία που διατηρούν τα ομογενοποιητικά στοιχεία της συλλογικής μνήμης της κοινότητας.

Τις τελευταίες δεκαετίες, ο Noiriel διακρίνει και την ανάδυση μιας συλλογικής προσπάθειας από σωματεία, συλλόγους και θεσμούς να διασώσουν το αρχαιολογικό υλικό και να το θέσουν προς μελέτη για τη διαφύλαξη της συλλογικής τους μνήμης με τη συμβολή της πανεπιστημιακής κοινότητας.¹⁷ Σε αυτή την επιτακτική ανάγκη για τη διατήρηση των συλλογικών μορφών στη μεταμοντέρνα εποχή, ο Noiriel επισημαίνει ότι η μνήμη απέκτησε αμφίσημη αξία καθώς το «νήμα μιας ζωντανής παράδοσης έχει κοπεί».¹⁸ Ως προς τούτο, σε τοπικό και παγκόσμιο επίπεδο οι διαφορετικές κοινότητες ανθρώπων επιδίωξαν τη θεσμική κατασκευή της κοινοτικής μνήμης μέσω της σύστασης μουσείων και οργανισμών. Τα μουσεία ως «μνημονικοί τόποι»,¹⁹ και ως τόποι διάδρασης της μνήμης,²⁰ ενίσχυσαν σε αξιοσημείωτο βαθμό μέσω του «αναπαραστατικού χώρου» τη διαμόρφωση της συλλογικής μνήμης και ταυτότητας. Ενσωματωμένη στο μουσειακό πλαίσιο, η συγκρότηση της ταυτότητας και η κατασκευή της μνήμης αποτέλεσαν μια αλληλένδετη και πολύσημη διαδικασία κατά την οποία οι αντιλήψεις της κοινότητας για

¹⁶ Για το θεωρητικό έργο του Halbwachs βλ. αναλυτικά Halbwachs, M. (1980). *Collective memory* New York : Harper & Row.

¹⁷ Noiriel, G. (2005) *Τι είναι η σύγχρονη ιστορία;* μετάφραση Μαρία Κορασίδου, Gutenberg, Αθήνα, σσ. 313-315.

¹⁸ Noiriel, G. (2005) *Τι είναι η σύγχρονη ιστορία;* ό.π., σ. 338.

¹⁹ Βλ. αναλυτικά Nora, P. (1992) *Les Lieux de mémoire*. Paris: Gallimard.

²⁰ Βλ. αναλυτικά Crane, S.A. (2000) *Museum and Memory*. Stanford, CA: Stanford University Press.

το παρελθόν επιχείρησαν να προσδώσουν νόημα στο παρόν των μελών της. Τα μουσεία ως «μνημονικός τόπος» αποτελεί μια ιδιαίτερη περίπτωση μελέτης, καθώς συνιστά συγχρόνως και έναν διαχρονικό φορέα ανάδειξης ιστορικών και πολιτισμικών περιβαλλόντων, ο οποίος αποτέλεσε τον κατεξοχήν χώρο κατασκευής ταυτοτήτων, είτε εθνικών, είτε τοπικών ή περιφερειακών ταυτοτήτων ήδη από τον 18ο αιώνα στην Ευρώπη.

1.3. Πολιτιστική κληρονομιά και μουσεία: το παράδειγμα της εθνικής ταυτότητας

Η πολιτιστική κληρονομιά αποτελεί ένα ευρύ και πολυσχιδές πεδίο που συγκεράζει την κοινωνική πρακτική με τον ευρύτερο υλικό πολιτισμό. Σε αυτό συμπεριλαμβάνονται η απτή κληρονομιά, όπως μνημεία, κτίρια, έργα τέχνης, πολιτισμικά αντικείμενα, η άυλη κληρονομιά (παράδοση, μουσική, ήθη, αντιλήψεις) αλλά και η φυσική κληρονομιά.²¹ Η πολιτιστική κληρονομιά και η διαδικασία συγκρότησης της έννοιας της ταυτότητας συνδέθηκαν μεταξύ τους οργανικά ήδη από μέσα του 18ού αιώνα με την ανάδυση των εθνών-κρατών στην Ευρώπη. Ενδεικτικό νεωτερικό παράδειγμα αυτού του συσχετισμού αποτέλεσε η αναπλαισίωση και επανοηματοδότηση του ιστορικού παρελθόντος στο πλαίσιο της συγκρότησης της εθνικής ταυτότητας ως επακόλουθο της ευρείας εξάπλωσης του κινήματος του εθνικισμού στην ευρωπαϊκή ήπειρο από τις αρχές έως και τα μέσα του 20ού αιώνα.

Η ιδεολογική και πολιτική διάσταση της πολιτιστικής κληρονομιάς και δη των μουσείων αναδείχθηκε στο βιβλίο του ιστορικού Benedict Anderson *Imagined Communities: Reflections on the Origin and Spread of Nationalism*, στο οποίο διατύπωσε την θεωρητική του ανάλυση για το φαινόμενο του εθνικισμού στην Νοτιοανατολική Ασία, τους μηχανισμούς που ανέδειξαν την παγίωση του στις αποικιοκρατούμενες χώρες, προβάλλοντας την έννοια του έθνους ως μια νεωτερική πολιτισμική και πολιτική κατασκευή. Κατά τον Anderson, η τυπογραφία ως πολιτισμικό προϊόν και τα μουσεία

²¹ Για τον ορισμό της πολιτιστικής κληρονομιάς, ο οργανισμός «Εκπαιδευτική Επιστημονική και Πολιτιστική Οργάνωση των Ηνωμένων Εθνών» (UNESCO) που είναι υπεύθυνος για τη διατήρηση και προστασία της παγκόσμιας κληρονομιάς, παρέχει έναν πλήρη οδηγό. Βλ. αναλυτικά [heritage dimension.pdf](#) (Προσβάσιμο: 12 Νοεμβρίου 2021). Όσον αφορά τον ορισμό του όρου υλικός πολιτισμός βλ. ενδεικτικά την διαδικτυακή εγκυκλοπαίδεια Britannica <https://www.britannica.com/topic/material-culture> (Προσβάσιμο: 20 Νοεμβρίου 2021).

συνέβαλαν στην κατασκευή μιας νοητής κοινότητας, παρουσιάζοντας μέσω των αναπαραστάσεων τους πολιτισμικά και ιστορικά περιβάλλοντα μιας «εγγενώς περιορισμένης και κυρίαρχης» κοινότητας με γνώμονα την καλλιέργεια πολιτισμικών δεσμών μεταξύ των μελών της.²² Ειδικότερα, στο κεφάλαιο *Census, Map, Museum* ο Anderson ανέλυσε ακολούθως τους τρόπους με τους οποίους οι τρεις θεσμοί: δημογραφία, χάρτες και μουσεία συνέβαλαν στη διάδοση και επιβολή της κυρίαρχης πολιτικής αρχής στις αποικιοκρατούμενες χώρες.²³

Ως προς τη σημασία της άυλης κληρονομιάς, κατά τον εθνικοσυμβολιστή Adam Smith, οι αισθητικές και κοινωνικές αντιλήψεις, οι παραδόσεις, τα έθιμα, οι πρακτικές και οι μύθοι λειτούργησαν ομογενοποιητικά μεταξύ των μελών της κοινότητας, προβάλλοντας ως καθοριστική τη σημασία της «εθνότητας» (ethnicity) στη διαμόρφωση της συλλογικής και πολιτισμικής ταυτότητας μιας κοινότητας και τον προσδιορισμό της ως έθνους.²⁴ Ως προς την ομογενοποιητική διάσταση της πολιτιστικής κληρονομιάς, ο Smith στο βιβλίο *The Nation Made Real: Art and National Identity in Western Europe 1600- 1850*, προέβαλε το συμβολικό φορτίο των πολιτιστικών αντικειμένων και δη των έργων τέχνης, όπως πίνακες και γλυπτά στη διαμόρφωση της πολιτισμικής ταυτότητας ενός έθνους προσδίδοντας του συνεκτικά πολιτισμικά χαρακτηριστικά μέσω της «εθνικής τέχνης».²⁵ Κατά τον Smith, μέσω των τεχνών ο σχηματισμός της έννοιας του έθνους «φάνηκε να είναι παραστατικός, χειροπιαστός και ευκρινής», αποκτώντας «χαρακτήρα, ιστορία και πεπρωμένο».²⁶

Ο υλικός πολιτισμός διαδραμάτισε πρωταρχικό και σημαίνοντα ρόλο στη διαδικασία διαμόρφωσης της κυρίαρχης εθνικής αφήγησης, καθώς συνέβαλε μέσω της αναπαράστασης του παρελθόντος και τη συμβολική χρήση των πολιτισμικών αντικειμένων στην οικοδόμηση και τη διατήρηση μιας ενιαίας εθνικής ταυτότητας. Κατά τον Peter Howard τα έθνη χρησιμοποίησαν τα δημόσια μνημεία, τις αρχαιότητες, τα ιστορικά και πολιτισμικά αντικείμενα ως μέσα παρουσίασης και προβολής του

²² Anderson, B. (2006) *Imagined Communities: Reflections on the Origin and Spread of Nationalism*. Verso Books, σ. 6.

²³ Anderson, B. (2006) *Imagined Communities*, ό.π., σ. 24.

²⁴ Smith, A. D. (2009) *Ethno-symbolism and nationalism: a cultural approach*. London, Routledge, σ. 58.

²⁵ Βλ. αναλυτικά Smith, A. D. (2013) *The Nation Made Real: Art and National Identity in Western Europe 1600- 1850*. Oxford: Oxford University Press.

²⁶ Smith, A. D. (2013) *The Nation Made Real*, ό.π., σ. 9.

κυρίαρχου ιστορικού αφηγήματος με σκοπό να δημιουργήσουν μια αίσθηση εθνικού συνανήκειν και συνακόλουθα να προσδιορίσουν την πολιτισμική τους ετερότητα.²⁷

Στο βιβλίο *National Museums: New Studies from Around the World*, ο Simon Knell μελετώντας το ρόλο των εθνικών μουσείων στην κατασκευή της εθνικής μνήμης και ταυτότητας, επισήμαινε ότι αυτά τα μουσεία λειτούργησαν ως διαμεσολαβητές της εθνικής ιδεολογίας και εξέφρασαν ένα μέρος του πληθυσμού που κατοικούσε εντός των εθνικών συνόρων και συγκεκριμένα των πιο προνομιούχων.²⁸ Στο πλαίσιο της επίδρασης του κινήματος του εθνικισμού στην Ευρώπη, η ίδρυση και η λειτουργία των εθνικών μουσείων συνδέθηκε με τη διάδοση της εθνικής ιστορικής αφήγησης και κληρονομιάς καθ' όλη τη διάρκεια του 20ού αιώνα συμβάλλοντας στη διαμόρφωση της εθνικής ταυτότητας.²⁹

Ωστόσο, από τα μέσα του 20ού αιώνα, οι κοινωνικές και πολιτικές μεταβολές που έλαβαν χώρα στην Ευρώπη και τις ΗΠΑ και η ανάδυση των νέων πεδίων της κοινωνικής ιστορίας διεύρυναν τον καθορισμό της σχέσης μεταξύ πολιτιστικής κληρονομιάς και ταυτότητας. Τα μουσεία και σε αυτή την περίπτωση διαδραμάτισαν σημαίνοντα ρόλο σε αυτή τη διαδικασία, καθώς συμπεριέλαβαν στη μουσειακή πρακτική τους την ανάδειξη των συλλογικών ταυτοτήτων, είτε μιας κοινωνίας ευρύτερα, είτε διαφορετικών κοινοτήτων όπου τα διανοητικά, υλικά και πνευματικά τους στοιχεία παρέμεναν αποσιωπημένα από την ιστορική έρευνα και το δημόσιο διάλογο.

1.4. Μουσεία και κοινότητες: «τόποι» συγκρότησης της συλλογικής ταυτότητας

Από τον 17ο αιώνα έως τη σύγχρονη εποχή ο σκοπός και η θεσμική λειτουργία του μουσείου τέθηκε σε μια διαδικασία διαρκής επαναδιαμόρφωσης η οποία επηρεάστηκε

²⁷ Βλ. αναλυτικά Howard, P. (2003) *Heritage: Management, Interpretation, Identity*. London: Continuum.

²⁸ Βλ. αναλυτικά Knell, S. (2011) 'National Museums and the National Imagination' in Knell, S. et al. (eds.) *National Museums: New Studies from Around the World*. London: Routledge.

²⁹ Στην πανευρωπαϊκή και διαπανεπιστημιακή έρευνα που διεξήχθη από το 2011 έως το 2013 αναφορικά για το ρόλο των εθνικών μουσείων στη σύγχρονη εποχή παρουσιάστηκαν συμπεράσματα για το ιστορικό υπόβαθρο αυτών των μουσείων και τον ιδεολογικό τους προσανατολισμό στον 21^ο αιώνα. Βλ. αναλυτικά τη μελέτη των Aronsson, P., and Elgenius, G. (2011) *Building National Museums in Europe 1750 - 2010: Conference Proceedings from EuNaMus, European National Museums: Identity Politics, the Uses of the Past and the European Citizen*, Bologna 28 - 30 April 2011, EuNaMus Report No.1 (WP2). Linköping: Linköping University Electronic Press, σσ. 1-953: <http://www.ep.liu.se/ecp/064/ecp064.pdf> (Προσβάσιμο: 12 Νοεμβρίου 2021).

καθοριστικά από το μετασχηματισμό των δυτικών κοινωνιών σε οικονομικό, πολιτικό και κοινωνικό επίπεδο, πλαίσιο μέσα στο οποίο ο θεσμός του μουσείου επιτέλεσε πολλαπλούς ρόλους (π.χ. ενσωματώνοντας κοινωνικές, εκπαιδευτικές και ψυχαγωγικές επιδιώξεις).³⁰

Ο δημόσιος και εκπαιδευτικός χαρακτήρας του μουσείου στην Ευρώπη αναδύθηκε στο πλαίσιο της Γαλλικής Επανάστασης (1789), όπου ο κοινωνικός μετασχηματισμός της Γαλλίας και η ώσμωση των ιδεών της επανάστασης επέφεραν μια δημοκρατική επιρροή στις δυτικές κοινωνίες. Επί παραδείγματι, στη Γαλλία, το Musée du Louvre (1793) από κέντρο τέχνης μετατράπηκε σε δημόσιο μουσείο όπου λειτούργησε ως φορέας δημόσιας εκπαίδευσης τόσο για την εργατική όσο και για τη μεσαία τάξη. Αντιστοίχως, στη Βρετανία, το Ashmolean Museum (1683) το οποίο ήταν προσαρτημένο στο Πανεπιστήμιο της Οξφόρδης, ανέλαβε έναν εκπαιδευτικό ρόλο απευθυνόμενο σε ευρύ κοινό. Κατά τον ίδιο τρόπο, το British Museum (1753) ιδρύθηκε με γνώμονα να εξυπηρετήσει εκπαιδευτικούς σκοπούς.³¹

Υπό το πρίσμα αυτό, η εκπαιδευτική λειτουργία του μουσείου αποτέλεσε αναπόσπαστο μέρος του δημόσιου χαρακτήρα του καθ' όλη τη διάρκεια του 20ού αιώνα. Έτσι, τα μουσεία από χώροι εκπαίδευσης κατά το 19ο αιώνα και φορείς διάδοσης και καλλιέργειας της εθνικής κουλτούρας από τις απαρχές του 20ού αιώνα, βαθμιαίως με την ανάδυση των κοινωνικών κινημάτων απέκτησαν έναν πολυσχιδή κοινωνικό προσανατολισμό, ο οποίος συνδιαμορφώθηκε από τις ιστορικοκοινωνικές εξελίξεις κατά το δεύτερο μισό του 20ού αιώνα.

Πιο συγκεκριμένα, κατά τη δεύτερη μεταπολεμική δεκαετία στην Ευρώπη η επίδραση αφενός των κοινωνικών κινημάτων, όπως το κίνημα των πολιτικών δικαιωμάτων στις ΗΠΑ, το κίνημα της νεολαίας και το φεμινιστικό κίνημα, και αφετέρου η άνθηση των νέων ερευνητικών πεδίων στην ιστορική επιστήμη που έθεσαν τη μελέτη της καθημερινής

³⁰ Για τον ορισμό και το σκοπό του μουσείου στη σύγχρονη εποχή βλ. αναλυτικά τον πιο πρόσφατο ορισμό του Διεθνούς Συμβουλίου Μουσείων ICOM (international council of museums), που προκρίθηκε στη γενική συνέλευση στη Βιέννη της Αυστρίας, τον Αύγουστο του 2007 <https://icom.museum/en/resources/standards-guidelines/museum-definition> (Προσβάσιμο: 14 Δεκεμβρίου 2021). Επίσης, οι Susan Pearce και Gaynor Kavanagh έχουν αναφερθεί στην αλληλένδετη σχέση του μουσείου με το κοινωνικό και πολιτικό γίνεσθαι. Αυτή η διαπίστωση αποτελεί μια αναντίρρητη παραδοχή, η οποία παρατηρείται στις μελέτες της πανεπιστημιακής κοινότητας όσον αφορά την πολιτιστική κληρονομιά και τα μουσεία στον 20^ο αιώνα.

³¹ Hooper-Greenhill, E. (1991) *Museum and gallery education*. Leicester: Leicester University Press, σ. 9-12.

ζωής των ανθρώπων και δη της εργατικής τάξης στο κέντρο του κοινωνικού προβληματισμού τους, διεύρυναν σημαντικά τον κοινωνικό ρόλο του μουσείου. Το μουσεία ενδιαφέρθηκαν να συλλέξουν, να καταγράψουν, να διαφυλάξουν και να αναπαραστήσουν τον υλικό πολιτισμό των τοπικών κοινοτήτων, διαδικασία κατά την οποία δόθηκε η δυνατότητα στις διαφορετικές πληθυσμιακές ομάδες να ανακτήσουν την ιστορία τους.³²

Η Gaynor Kananagh στο βιβλίο *History of Curatorship* επισήμανε ότι το δημόσιο και ευρύτατο ενδιαφέρον για την ιστορία και την ανάκληση του παρελθόντος όσον αφορά τον τομέα του μουσείου τη δεκαετία του 1960, ενισχύθηκε ως επι το πλείστον από την κοινωνική ιστορία και τη βιομηχανική αρχαιολογία. Στην περίπτωση της Βρετανίας αυτή η τάση έλαβε διάφορες μορφές, μια εκ των οποίων, ήταν η προστασία των τοπικών πολιτισμικών αντικειμένων και η διάδοση της τοπικής ιστορίας, πεδίο στο οποίο το μουσείο απέδωσε ιδιαίτερη σημασία.³³ Παράλληλα, οι κοινωνικές μεταβολές που συντελέστηκαν στην Ευρώπη επέτειναν τη διαδικασία του μετασχηματισμού του μουσείου αναφορικά με τη μουσειακή πρακτική, τις μεθόδους συλλογής και φροντίδας των μουσειακών συλλογών, και τον ρόλο του επιμελητή όσον αφορά τον ιδεολογικό προσανατολισμό του θεσμού.³⁴ Ακολούθως, τη δεκαετία του 1970, οι στόχοι του μουσείου ανέδειξαν κυρίως τη σημασία της τοπικής και κοινωνικής ιστορίας που είχαν αποκτήσει διευρυμένο ενδιαφέρον στη δημόσια κουλτούρα. Τα μουσεία ενδιαφέρθηκαν να αναδείξουν τις συλλογικές εμπειρίες του παρελθόντος των τοπικών κοινωνιών αλλά και την κουλτούρα και την ταυτότητα των κοινοτήτων.³⁵

Κατά τη διάρκεια των δεκαετιών 1960 και 1970 στη Βρετανία, στο πλαίσιο της εξέλιξης της τοπικής ιστορίας και των θεματικών περιοχών της κοινωνικής ιστορίας, όπως ήταν η ανάπτυξη της εργατικής ιστορίας, της ιστορίας των γυναικών, της αστικής ιστορίας, τα μουσεία διεύρυναν τις κατηγορίες τους και τον ταξινομητικό τους χαρακτήρα. Σε αυτή τη

³² Kavanagh, G. (1990) *History curatorship*. Leicester: Leicester University Press. σ. 49.

³³ Kananagh, G. (1990) *History curatorship*, ό.π., σσ. 3, 7, 48. Ενδεικτική αυτής της αύξησης των μουσείων είναι η στατιστική μελέτη που παραθέτει η Kananagh, η οποία καταδεικνύει ότι από τα 1750 μουσεία που συμμετείχαν σε αυτή τη μελέτη, τα 817 αφορούσαν την κοινωνική ιστορία και τα 542 την αρχαιολογική κληρονομιά.

³⁴ Kananagh, G. (1990) *History curatorship*, ό.π., σσ. 10, 12, 140, 152.

³⁵ Fleming, D., Paine, C., Rhodes, J. (1993) *Social history in museums: a handbook for professionals*. London: HMSO in association with the Board of Trustees of the National Museums and Galleries on Merseyside and the Museums Association.

διαδικασία ο ρόλος του επιμελητή και των συλλεκτών ήταν αναμφισβήτητος. Πολλοί νέοι τύποι μουσείων συγκροτήθηκαν ως αποτέλεσμα του αυξανόμενου ενδιαφέροντος για τη βιομηχανική αρχαιολογία, την τοπική ιστορία, και των επιμέρους πεδίων της κοινωνικής ιστορίας.³⁶ Σε αυτή την τάση, χαρακτηριστικό παράδειγμα αποτελεί το People's Story Museum. Η συλλογή και ο εκθεσιακός σχεδιασμός του μουσείου ανέδειξαν πτυχές της κοινωνικής ζωής των ανθρώπων της εργατικής τάξης του Εδιμβούργου, οι οποίες εμπλουτίστηκαν με την αξιοποίηση προφορικών μαρτυριών των κατοίκων της πόλης.³⁷ Αντιστοίχως, η έκθεση του People's Palace της Γλασκόβης παρουσίαζε την ιστορία της πόλης και των κατοίκων της από τα μέσα του 18ού αιώνα έως τα μέσα του 20ού αιώνα.³⁸

Στους καίριους προβληματισμούς που απασχόλησαν τη δημόσια κουλτούρα έως τη δεκαετία του 1990, εντάσσεται το ζήτημα της ανάδειξης της συλλογικής και πολιτισμικής ταυτότητας των τοπικών κοινωνιών και κοινοτήτων. Σε αυτή την κατεύθυνση, τα μουσεία ως χώροι της δημόσιας ιστορίας και ως οι κατεξοχήν τόποι συγκρότησης ταυτοτήτων, επαναπροσδιόρισαν τη θεσμική τους λειτουργία ως προς τη διαχείριση της κοινοτικής ταυτότητας και του υλικού πολιτισμού τους. Νέες προσεγγίσεις στην αναπαράσταση της ταυτότητας των κοινοτήτων μετέβαλαν τις σχέσεις μεταξύ μουσείων και κοινοτήτων. Ο Ivan Karp στο βιβλίο *Museums and communities: the politics of public culture* διατυπώνει εύληπτα αυτή την εκ θεμελίων αλλαγή του θεσμού και την απαρχή του εκδημοκρατισμού του μουσειακού χώρου: «Αυτή ήταν μια διαδικασία κατά την οποία το κοινό, μια παθητική οντότητα, γίνεται η κοινότητα, ένας ενεργός παράγοντας».³⁹ Σταδιακά, τα μουσεία μεταβάλλονται σε δημόσιους χώρους όπου τα μέλη της κοινότητας είχαν τη

³⁶ Davies, S. (1993) 'Social history in Museums: The Academic Context', in Fleming, D., Paine, C., Rhodes, J. (eds) *Social history in museums: a handbook for professionals*, London: HMSO in association with the Board of Trustees of the National Museums and Galleries on Merseyside and the Museums Association. σσ. 3-12.

³⁷ Trustram, M. (1993) 'The Labour History Approach', in Fleming, D., Paine, C., Rhodes, J. (eds) *Social history in museums: a handbook for professionals*, London: HMSO in association with the Board of Trustees of the National Museums and Galleries on Merseyside and the Museums Association, σσ. 73-77. Επίσης, για την ίδρυση και τις συλλογές του People's Story Museum βλ. αναλυτικά <https://www.edinburghmuseums.org.uk/venue/peoples-story-museum> (Προσβάσιμο: 20 Δεκεμβρίου 2021).

³⁸ Για την συλλογή του People's Palace: <https://www.glasgowlife.org.uk/museums/venues/peoples-palace> (Προσβάσιμο: 20 Δεκεμβρίου 2021).

³⁹ Karp, I. (1992) Introduction: Museums and communities: the politics of public culture, in I. Karp, C. Mullen Kreamer and S. Lavine (eds) *Museums and communities: the politics of public culture*, Washington, D.C.; London: Smithsonian Institution Press. σσ. 1-17.

δυνατότητα να μοιραστούν συλλογικές και πολιτιστικές εμπειρίες, επιτρέποντάς τους να ενδυναμώσουν την αίσθηση του «ανήκειν». Χαρακτηριστικό παράδειγμα αυτής της προσέγγισης ήταν η σύσταση του Smithsonian Anacostia Museum στις ΗΠΑ. Το μουσείο ιδρύθηκε τη δεκαετία του 1970 από τις προσπάθειες και τη συμμετοχή της αφροαμερικανικής κοινότητας με σκοπό να δημιουργηθεί ένας «τόπος» όπου θα αντικατοπτρίζει την ταυτότητα της κοινότητας, θα αντανακλά τις ιδέες της, και θα εξυπηρετεί τις ανάγκες της.⁴⁰

Τα μουσεία από τα μέσα του 20ού αιώνα διαδραμάτισαν σημαντικό ρόλο τόσο στη διατήρηση της κοινοτικής ταυτότητας, όσο και της ατομικής ταυτότητας καθότι έγιναν οι τόποι αναπαράστασης των βιωμένων εμπειριών, των γεγονότων, και αναμνήσεων των κοινοτήτων ενώ παράλληλα είχαν τη δυνατότητα να κατασκευάσουν, να αγνοήσουν ή και να ενδυναμώσουν την ταυτότητα της κοινότητας.⁴¹ Η Sheila Watson εξετάζοντας τον κοινωνικό ρόλο των μουσείων στη μεταμοντέρνα κοινωνία, και παρουσιάζοντας κριτικά μελέτες ακαδημαϊκών και μουσειολόγων, επισήμανε ότι ο κοινωνικός προσανατολισμός του μουσείου διευρύνθηκε σημαντικά τον 21ο αιώνα, αναδεικνύοντας ζητήματα που σχετίζονταν τόσο με την κοινωνική συνοχή, τη δικαιοσύνη, τα ανθρώπινα δικαιώματα, όσο και με την ταυτότητα και την πολυπολιτισμικότητα.⁴²

Αναμφίβολα, καθαριστικό ρόλο στη δημιουργία της συλλογικής ταυτότητας, όσο και στην κατασκευή και διαφύλαξη της κοινοτικής μνήμης είχαν τα πολιτισμικά αντικείμενα.⁴³ Η συμβολή των μουσειακών αντικειμένων στην παραγωγή νοημάτων όσον αφορά τη διαδικασία της διαμόρφωσης της ταυτότητας αλλά και τη μετάδοση της πολιτισμικής και ιστορικής μνήμης αποτέλεσε αντικείμενο διεπιστημονικής μελέτης των πεδίων της κοινωνικής ανθρωπολογίας, της μουσειολογίας, της αρχαιολογίας και των σπουδών του υλικού πολιτισμού. Τα αντικείμενα αφενός αντιμετωπίστηκαν ως ιστορικά και πολιτισμικά τεκμήρια που διέπονται από χρηστικές και αισθητικές λειτουργίες, ωστόσο, στη μουσειακή αναπαράσταση απέκτησαν συμβολισμό και αξιοποιήθηκαν ως

⁴⁰Βλ. αναλυτικά Smithsonian's Anacostia Community Museum: <https://anacostia.si.edu/> (Προσβάσιμο: 20 Δεκεμβρίου 2021).

⁴¹ Watson, S.E.R. (2007) *Museums and their communities*. New York: Routledge. σσ. 1-19.

⁴² Watson, S.E.R. (2007) *Museums and their communities*, ό.π., σσ. 1-19.

⁴³ Kaplan, F.E.S. (1994) Introduction: Museums and the making of 'ourselves': the role of objects in national identity, in Kaplan, F.E.S. (ed) *Museums and the making of 'ourselves': the role of objects in national identity*, London: Leicester University Press, σσ. 1-15.

«μεταφορά»,⁴⁴ καθώς μετατράπηκαν σε «σημεία» που αναπαρήγαν το αφήγημα της κυρίαρχης αντίληψης, είτε της κοινότητας, είτε του έθνους. Η συμβολική χρήση των αντικειμένων μετέβαλε το μουσείο σε «ονειρικό χώρο», προσφέροντας στους επισκέπτες την ευκαιρία να εξερευνήσουν, να αλληλεπιδράσουν με το χώρο και να ανακαλύψουν μέρος του εαυτού τους. Στον «ονειρικό χώρο» του μουσείου, η μνήμη και η φαντασία του επισκέπτη μπορούσε να ενεργοποιηθεί ή να ανακληθεί μέσα από τα μουσειακά αντικείμενα.⁴⁵

Υπό το βλέμμα αυτό, μελετητές και θεωρητικοί από το ευρύτερο πεδίο της πολιτιστικής κληρονομιάς ασχολήθηκαν επισταμένως με ζητήματα εκθεσιακής ανάλυσης, ερευνητικό πεδίο που συνδέθηκε άρρηκτα με τη μελέτη της συγκρότησης της ταυτότητας εντός του μουσειακού πλαισίου. Η ανάλυση των εκθέσεων έθετε προς εξέταση τις ερμηνευτικές προσεγγίσεις που αφορούσαν τον εκθεσιακό χώρο, τον εκθεσιακό σχεδιασμό και την επιλογή των μουσειακών αντικειμένων για τη συγκρότηση της αφήγησης. Εν παραδείγματι, τα ερωτήματα εστίαζαν: ποια αντικείμενα επιλέχθηκαν έναντι κάποιων άλλων; Ποιοι παράμετροι τέθηκαν για την ένταξή τους στην αφήγηση; Προβληματισμοί που πλαισιώθηκαν με νέα μεθοδολογικά εργαλεία για την ανάλυση της μουσειακής έκθεσης και συγχρόνως αποτέλεσαν σημαντικές επισημάνσεις στην εξέταση της διαμόρφωσης της ταυτότητας και μνήμης μέσω της μουσειακής αναπαράστασης.

1.5. Μουσεία και μνήμη

Η ανάδυση της μνήμης τις τελευταίες δεκαετίες στη δημόσια κουλτούρα και ακολούθως στην ιστοριογραφική παραγωγή διεύρυνε σημαντικά και το θεσμικό ρόλο του μουσείου. Κατά τη διάρκεια του 20ού αιώνα, τα μουσεία λειτούργησαν πρωτίστως ως χώροι διαφύλαξης και μετάδοσης της εθνικής μνήμης, σταδιακά από τη δεκαετία του 1960 ως χώροι συγκρότησης της κοινοτικής μνήμης, ενώ από τη δεκαετία του 1980 ως βασικοί

⁴⁴ Βλ. αναλυτικά Pearce, S. (1994) *Interpreting Objects and Collections*. London: London: Routledge. Αντιστοίχως, βλ. ενδεικτικά Moser, S., (2010) 'The devil is in the detail: museums displays and the creation of knowledge. *Museum Anthropology*', 33 (1), σσ. 22-32.

⁴⁵ Βλ. αναλυτικά Annis, S. (1994) 'The museum as a staging ground for a symbolic action', in Kavanagh, G. (ed.) *Museum provision and professionalism*, London; New York: Routledge, σσ. 21-25. Επίσης, βλ. ενδεικτικά Kavanagh, G. (2000) *Dream Spaces, Memory, and the Museum*. Leicester University Press.

εκφραστές της συλλογικής μνήμης. Ως προς τούτο, η ανάκληση του συλλογικού παρελθόντος μέσα από τους μηχανισμούς αναπαράστασης του μουσείου αποτέλεσε ερευνητικό αντικείμενο των ιστορικών της δημόσιας ιστορίας, των μουσειολόγων, των κοινωνικών ανθρωπολόγων αλλά και ακαδημαϊκών από το ευρύτερο πεδίο της πολιτιστικής κληρονομιάς.

Σύμφωνα με την Susan Crane, η κατανόηση της μνήμης ήταν μια πολύπτυχη διεργασία που έλαβε διάφορες εννοιολογικές προσεγγίσεις, ανάλογα με το γνωστικό πεδίο των επιστημονικών κλάδων. Εν παραδείγματι, ο όρος «πολιτισμική μνήμη» χρησιμοποιήθηκε θεμελιωδώς από τους μελετητές των πολιτισμικών σπουδών, οι οποίοι ανέλυσαν τη μνήμη ως μια διαδικασία που πραγματώνεται και συγκροτείται μέσω της πολιτισμικής κληρονομιάς και των ιστορικών αντικειμένων,⁴⁶ ακολούθως ο όρος «κοινωνική μνήμη» συνδέθηκε τόσο με τον τομέα της ανθρωπολογίας,⁴⁷ όσο και με τον επιστημονικό κλάδο της κοινωνικής ψυχολογίας, σύμφωνα με τον οποίο, η μνήμη γίνεται αντιληπτή ως μια «*συν-κατασκευή του παρελθόντος στο παρόν, στην οποία συμμετέχουν τόσο τα άτομα και οι ομάδες όσο και η κοινωνία και οι θεσμοί, τόσο οι ενδο-ατομικές λειτουργίες όσο και οι κοινωνικές*».⁴⁸ Όσον αφορά τον όρο «συλλογική μνήμη», αυτός χρησιμοποιήθηκε ως επί το πλείστον από τους ιστορικούς,⁴⁹ με στόχο να περιγράψει το ερμηνευτικό πλαίσιο μέσα στο οποίο οι συλλογικές εμπειρίες και οι διακριτές ταυτότητες ομάδων παράγονται και ανακατασκευάζονται, έχοντας ως αναφορά μια συγκεκριμένη ιστορική περίοδο του παρελθόντος.

Υπό το πρίσμα αυτής της διεύρυνσης των ερευνητικών πεδίων και του ρόλου της μνήμης στις νεωτερικές κοινωνίες, στα τέλη του 20ού αιώνα αναδύθηκαν νέοι τύποι μουσείων, όπως ήταν τα μουσεία πολέμου, τα οποία διαδραμάτισαν διαμορφωτικό ρόλο στην αναπαράσταση των διαφόρων μορφών της μνήμης. Τα μουσεία αυτά συνέβαλαν στη διατήρηση της συλλογικής μνήμης των κοινωνιών όσον αφορά τα επίμαχα

⁴⁶ Crane, S. (2012) «Το αίνιγμα του εφήμερου: χρόνος, μνήμη και μουσεία» στο Sh. McDonald (επιμ.), *Μουσείο και μουσειακές σπουδές. Ένας πλήρης οδηγός*, Αθήνα, σσ. 166-167.

⁴⁷ Για τον τρόπο με τον οποίο η ανθρωπολογία ερμήνευσε την «κοινωνική μνήμη» βλ. αναλυτικά Παραδέλλης, Θ. (1999) «Ανθρωπολογία της μνήμης», στο Μπενβενίστε, Ρ. και Παραδέλλης, Θ. (επιμ.), *Διαδρομές και τόποι μνήμης. Ιστορικές και ανθρωπολογικές προσεγγίσεις*, Αθήνα, Αλεξάνδρεια, σσ. 27-58.

⁴⁸ Μαντόγλου, Α. (2013) «Κοινωνικές αναπαραστάσεις και κοινωνική μνήμη», στο Μαντόγλου, Α. και Μελέτη, Κ. (επιμ.), *Επιστημονικός λόγος περί κοινωνικών αναπαραστάσεων και ιδεολογιών*, Αθήνα, εκδόσεις Παπαζήση, σ. 133.

⁴⁹ Crane, S. (2012) «Το αίνιγμα του εφήμερου: χρόνος, μνήμη και μουσεία». ό.π., σ. 166.

τραυματικά γεγονότα του Β΄ Παγκοσμίου Πολέμου σε διεθνές όσο και σε εθνικό επίπεδο.⁵⁰ Ένα χαρακτηριστικό παράδειγμα αυτής της συστηματικής και θεσμοθετημένης ενθύμησης αποτέλεσε η μνήμη του Ολοκαυτώματος, όπου η ιστορικότητα του συνιστά μια μοναδική περιπτώσιολογική μελέτη που εγείρει το ερευνητικό ενδιαφέρον ενός ευρέος φάσματος γνωστικών αντικειμένων των ανθρωπιστικών επιστημών.⁵¹

Πιο συγκεκριμένα, από τα τέλη του 20ού αιώνα, η σχέση της πολιτιστικής κληρονομιάς και δη των μουσείων με τη συλλογική μνήμη και την ιστορία προσέλαβε πολιτική και κοινωνική διάσταση, στο πλαίσιο της οποίας, σχηματίστηκε μια νέα ανάγνωση και ερμηνεία όσον αφορά την ιστορική γνώση, και τη νοηματοδότηση των ακανθωδών ιστορικών γεγονότων του παρελθόντος. Σε αυτό το εγχείρημα εγγράφεται επίσης η ίδρυση μουσείων αφιερωμένα στην ιστορία των Ιθαγενών της Αμερικής, που εστίαζαν στη «σαρωτική βία», η οποία είχε απομακρύνει τους Ιθαγενείς Αμερικανούς από την παράδοση και την πολιτιστική κληρονομιά των κοινοτήτων τους.⁵² Σε αυτό το πλαίσιο, οι νέοι τύποι μουσείων μνήμης και μνημείων που αναδύθηκαν είχαν ως βασικό στόχο να αναπαριστήσουν τη μνήμη των τοπικών και εθνικών συλλογικοτήτων και να αποτελέσουν συμβολικές αναφορές στη μνημόνευση των τραυματικών γεγονότων.

Στην πολιτισμική προσέγγιση του παρελθόντος μέσω των μουσείων συνέβαλαν αφενός οι καινοτόμες εκθεσιακές πρακτικές της σύγχρονης μουσειολογίας, οι νέοι θεματικοί άξονες που τέθηκαν από το Διεθνές Συμβούλιο Μουσείων (ICOM) που αφορούσαν την άυλη πολιτισμική κληρονομιά και τη μνήμη,⁵³ και αφετέρου η ίδρυση ακαδημαϊκών

⁵⁰ Crane, S. (2012) «Το αίνιγμα του εφήμερου: χρόνος, μνήμη, μουσεία» στο Sh. McDonald (επιμ.), *Μουσείο και μουσειακές σπουδές. Ένας πλήρης οδηγός*, Αθήνα σ. 167.

⁵¹ Το ενδιαφέρον για τη διαμόρφωση της δημόσιας μνήμης της γενοκτονίας των Εβραίων ενισχύθηκε σημαντικά από τη θέσπιση της 27ης Ιανουαρίου ως ημέρα μνήμης στα θύματα του Ολοκαυτώματος. Η διαδικασία αυτή εκκινήθηκε από τους υπουργούς παιδείας των κρατών - μελών της Ευρώπης, τον Οκτώβριο του 2002. Βλ. αναλυτικά Council of Europe: <https://www.coe.int/en/web/portal/27-january-holocaust-remembrance-day> (Προσβάσιμο: 5 Ιουνίου 2022).

⁵² Crane, S. (2012) «Το αίνιγμα του εφήμερου: χρόνος, μνήμη, μουσεία» στο Sh. McDonald (επιμ.), *Μουσείο και μουσειακές σπουδές. Ένας πλήρης οδηγός*, Αθήνα σ. 162.

⁵³ Το Διεθνές Συμβούλιο Μουσείων (ICOM) που είναι αρμόδιο για την έρευνα και τη διαφύλαξη της φυσικής, της άυλης και της υλικής πολιτιστικής κληρονομιάς, συνιστά ένα σημαντικό οργανισμό για την πρόοδο της μουσειακής θεωρίας και πρακτικής, ο οποίος ανέδειξε μέσω των συνεδρίων του, το ζήτημα της ταυτότητας και της παράδοσης στον 21ο αιώνα, έχοντας ως θέμα: «Μουσεία και άυλη πολιτισμική κληρονομιά», στο συνέδριο της Σεούλ το 2004. Επίσης, μέσω του εορτασμού της Διεθνούς Ημέρας Μουσείων το 2011, με θέμα: «Μουσεία (μνήμη και

τμημάτων και προγραμμάτων στις ΗΠΑ και την Ευρώπη με ειδίκευση στη δημόσια ιστορία και τη μνήμη. Μεγάλη συμβολή είχαν, επιπροσθέτως, και οι σύγχρονες μελέτες της πολιτισμικής και κοινωνικής ιστορίας που αφορούσαν τόσο την καθημερινή ζωή των ανθρώπων όσο και η ένταξη των κινημάτων των εργατών, των νέων, των γυναικών σε μουσειακά εκθεσιακά αφηγήματα μόνιμων και περιοδικών εκθέσεων.

Ειδικότερα, στις σύγχρονες μουσειακές πρακτικές ενσωματώθηκαν τα μεθοδολογικά εργαλεία από την προφορική ιστορία, όπως ήταν η συλλογή, η τεκμηρίωση και η επιμέλεια προφορικών μαρτυριών απλών ανθρώπων που βίωσαν επίμαχα ιστορικά γεγονότα της σύγχρονης πολιτικής και κοινωνικής ιστορίας. Χαρακτηριστικό παράδειγμα αυτού του επαναπροσδιορισμού του κοινωνικού ρόλου του μουσείου αποτέλεσε η οργάνωση εκθέσεων αφιερωμένες στο Ολοκαύτωμα και ιδιαίτερα η λειτουργία μουσείων Ολοκαυτώματος στην Ευρώπη, τη Βόρεια Αμερική αλλά και παγκοσμίως. Τα μουσεία Ολοκαυτώματος, έχοντας στενή συνάφεια με το πολιτικό και πολιτισμικό συγκείμενο της χώρας τους, διέφεραν ως προς την εκθεσιακή πολιτική, την ιδεολογία και τη στοχοθεσία των μουσειακών αναπαραστάσεων.⁵⁴ Η αφηγηματικότητα της τραυματικής μνήμης μέσω αυτών των εκθέσεων, παρόλο που οδήγησε σε ποικίλες μουσειολογικές και ερμηνευτικές προσεγγίσεις, συνέβαλε στη διαμόρφωση της μνήμης για το Ολοκαύτωμα, στη μνημόνευση των θυμάτων, καθώς και σε μια νέα ερμηνευτική προσέγγιση των επίμαχων γεγονότων μέσα από την ατομική εμπειρία των θυμάτων και τη συλλογική αφήγηση.

Στα αντιπροσωπευτικά παραδείγματα μουσείων που επιδίωξαν να αναπαραστήσουν την ιστορική μνήμη και να λειτουργήσουν ως «μνημονικοί τόποι» εγγράφονται οι πολυσχιδείς οργανισμοί: Holocaust History Museum του οργανισμού Yad Vashem που εδρεύει στην Ιερουσαλήμ, στο Ισραήλ και το Holocaust Memorial Museum στην Ουάσιγκτον, στις ΗΠΑ. Πιο συγκεκριμένα, το Holocaust History Museum ήδη από τη

δημιουργικότητα) = κοινωνική αλλαγή», το ICOM υπογράμμισε και τον πολύσημο ρόλο της μνήμης στη σύγχρονη εποχή. Βλ. αναλυτικά International Museum Day - 18 May 2011 Museum and Memory: Objects Tell Your Story:

https://icom.museum/wp-content/uploads/2018/06/110512_IMD2011_DP_ENG_VD.pdf

(Προσβάσιμο: 5 Ιουνίου 2022).

⁵⁴ Για τις διάφορες επιμελητικές προσεγγίσεις των μουσείων Ολοκαυτώματος σε συνάρτηση με το πολιτικό και κοινωνικό πλαίσιο στο οποίο αυτές παρήχθησαν βλ. ενδεικτικά Young, J. E. (1993) *The Texture of Memory: Holocaust Memorials and Meaning*. New Haven and London: Yale University Press.

δεκαετία του 1960 ανέπτυξε μια πολύπτυχη ερευνητική και εκπαιδευτική λειτουργία σχετικά με το Ολοκαύτωμα, και αποτέλεσε «τόπο μνήμης» για τους επιζώντες του Ολοκαυτώματος και τον εβραϊκό πληθυσμό παγκοσμίως.⁵⁵ Παρομοίως, το Holocaust Memorial Museum ιδρύθηκε το 1993 με στόχο την έρευνα, την εκπαίδευση και την παρουσίαση της ιστορίας του Ολοκαυτώματος μέσα από ένα πολυπληθές αρχειακό υλικό, όπως: ιστορικές φωτογραφίες, προφορικές και γραπτές μαρτυρίες, προσωπικά αντικείμενα των θυμάτων και ιστορικά ντοκιμαντέρ.⁵⁶ Αμφότεροι, οι μουσειακοί οργανισμοί αξιοποίησαν τις προφορικές μαρτυρίες των επιζώντων με στόχο να αναδείξουν τη βιωμένη συλλογική εμπειρία, συγκροτώντας ένα νέο ερμηνευτικό πλαίσιο προσέγγισης και επανανοηματοδότησης της εθνικής μνήμης των Εβραίων και του επώδυνου παρελθόντος.

Εντούτοις, η θεσμική ενθύμηση του συλλογικού παρελθόντος μέσω των μουσειακών αναπαραστάσεων έλαβε διαφοροποιήσεις ως προς τις ιστορικές αναφορές και τις μεθόδους ανάδειξης των ιστορικών γεγονότων, τόσο σε τοπικό όσο και σε παγκόσμιο επίπεδο. Συνακόλουθα, δημιουργήθηκε μια ευρύτερη κατηγορία εκθέσεων και μουσείων σύγχρονης ιστορίας που εστίαζε στη μικροϊστορία. Πιο συγκεκριμένα, στις συλλογικές εμπειρίες απλών ανθρώπων που επηρεάστηκαν βαθύτατα από τα επώδυνα γεγονότα της εποχής τους, και οι ατομικές εμπειρίες και αναμνήσεις τους παρέμειναν υποφωτισμένες από τις ιστορικές μελέτες. Η συγκρότηση αυτών των μουσειακών αφηγήσεων οργανώθηκε είτε από κοινοτικές και κυβερνητικές πρωτοβουλίες, είτε από σωματεία και συλλόγους, οι οποίες είχαν ως πρώτιστο μέλημα την προβολή της ιστορίας των μικρών αστικών ή αγροτικών ομάδων, γειτονιών και πόλεων, και επίσης τη διατήρηση της κοινοτικής μνήμης και ταυτότητας των μελών της. Κοινό γνώρισμα αυτών των εκθέσεων ήταν η συμμετοχή της ίδιας της κοινότητας στη διαμόρφωση της

⁵⁵ Για τον ιδεολογικό προσανατολισμό και την εκθεσιακή πολιτική του μουσείου Holocaust History Museum βλ. αναλυτικά Σολομών, Ε. (2005) «Από την πλευρά των επιζώντων. Μουσεία Ολοκαυτώματος και προφορική ιστορία» στο Νάκου Ε. Γκαζή Α., (επιμ.) *Η Προφορική Ιστορία στα μουσεία και στην εκπαίδευση*, εκδ. Νήσος, Αθήνα, σσ. 132 - 147. Επίσης, βλ. αναλυτικά Holocaust History Museum: <https://www.yadvashem.org/museum/holocaust-history-museum.html> (Προσβάσιμο: 10 Ιουνίου 2022). Επίσης, η μνημόνευση των θυμάτων έχει κομβικό ρόλο στο μουσείο: *Η Αίθουσα των Ονομάτων* (Hall of Names) είναι αφιερωμένη στα θύματα του Ολοκαυτώματος, όπου εκτίθενται φωτογραφίες και τα ονόματά τους.

⁵⁶ Για την αποστολή και τους στόχους του μουσείου βλ. αναλυτικά Holocaust Memorial Museum: <https://www.ushmm.org/information/about-the-museum/mission-and-history> (Προσβάσιμο: 10 Ιουνίου 2022).

εκθεσιακής αφήγησης. Στα ενδεικτικά παραδείγματα αυτής της μουσειακής πρακτικής εντάσσονται οι κοινοτικές εκθέσεις της Βόρειας Ιρλανδίας, οι οποίες οργανώθηκαν στο πλαίσιο των προγραμμάτων της κοινοτικής ανάπτυξης της περιοχής, καθώς και μουσεία με έντονα κοινωνικό και συμμετοχικό χαρακτήρα, όπως ήταν η περίπτωση του District Six Museum στο Κέιπ Τάουν της Νότιας Αφρικής.⁵⁷ Ειδικότερα, το District Six Museum που δημιουργήθηκε το 1994, είχε ως βασικό στόχο να λειτουργήσει ως τόπος έκφρασης και συνάντησης των ανθρώπων της απολεσθέντας συνοικίας District Six από το καθεστώς του απαρχαίντ, να βοηθήσει τους πρώην κατοίκους της περιοχής να «ξαναθυμηθούν» το παρελθόν τους και να διατηρήσουν τη μνήμη της κοινότητας.⁵⁸

Κατά την Elizabeth Crooke, η διασύνδεση του μουσείου με την κοινότητα είχε μια ενοποιητική λειτουργία για τα μέλη της ομάδας, η οποία ενισχύθηκε μέσω της συμμετοχικής τους δράσης, με στόχο τη συγκρότηση μιας «συλλογικής πολιτισμικής κληρονομιάς, ταυτότητας και μνήμης». Ειδικότερα, όσον αφορά την εκθεσιακή στρατηγική της Βόρειας Ιρλανδίας, η Crooke επισήμανε ότι:

«Οι εκθέσεις αποτελούσαν ασκήσεις κοινοτικής «αυτοβιογραφίας»: η κοινότητα έκανε μία διαλογή μεταξύ των ιστοριών της, επέλεγε τα αντικείμενα και τις εικόνες που θα εξέθετε και προσέφερε τη δική της ερμηνεία αναφορικά με γεγονότα και εμπειρίες του παρελθόντος. Για τις ομάδες, η επιτυχία βασιζόταν στη συνεισφορά της συλλογικής εργασίας στη διαμόρφωση, τη συνοχή και την ενίσχυση της κοινοτικής ταυτότητας.»⁵⁹

⁵⁷ Crooke, E. (2012) «Μουσεία και κοινότητα», στο Sh. McDonald (επιμ.), *Μουσείο και μουσειακές σπουδές. Ένας πλήρης οδηγός*, Αθήνα, σσ. 253 - 272.

⁵⁸ Για την ιστορία και αποστολή του μουσείου βλ. αναλυτικά District Six Museum: <https://www.districtsix.co.za/> (Προσβάσιμο: 12 Ιουνίου 2022). Επίσης, βλ. ενδεικτικά τη λειτουργία του Museum of Free Derry στο Λόντοντερι της Βόρειας Ιρλανδίας <https://museumoffreederry.org/> (Προσβάσιμο: 12 Ιουνίου 2022). Το μουσείο πραγματεύεται την αναπαράσταση της τραυματικής μνήμης της καθολικής κοινότητας του Λόντοντερι, η οποία βίωσε τα αιματηρά γεγονότα της Ματωμένης Κυριακής (Bloody Sunday) και τις πολιτικές διακρίσεις στο πλαίσιο των πολυετών πολιτικών αντιπαραθέσεων μεταξύ της Βρετανίας και της Βόρειας Ιρλανδίας.

⁵⁹ Crooke, E. (2012) «Μουσεία και κοινότητα», ό.π., σ. 262.

Στην περίπτωση της Ελλάδας, ο μουσειακός τομέας εξελίχθηκε και επιχείρησε να εναρμονιστεί με το μετασχηματισμό του κοινωνικού ρόλου του μουσείου από τη διεθνή μουσειακή πρακτική. Από τη δεκαετία του 1990, η διαμόρφωση της κοινοτικής μνήμης και ταυτότητας στο χώρο του μουσείου ενδυναμώθηκε μέσα από την οργάνωση περιοδικών εκθέσεων και πρωτίστως μέσα από την ίδρυση μουσείων που παρουσίαζαν την τοπική ιστορία και τη συλλογική παράδοση μιας περιοχής ή μιας πόλης. Σε αυτή την κατηγορία μουσείων συμπεριλαμβάνονται τόσο τα μουσεία που είναι αφιερωμένα στο βιομηχανικό πολιτισμό,⁶⁰ όσο και τα μουσεία πόλεων, τα οποία αμφότερα προέβαλαν πτυχές της κοινωνικής και ιδιαίτερα της εργατικής ζωής των ανθρώπων στις αρχές του 20ού αιώνα.⁶¹

Σε αυτό το πλαίσιο της ενθύμησης και μνημόνευσης του ιστορικού παρελθόντος, από τα τέλη της δεκαετίας του 1990, συγκροτήθηκαν επίσης και μουσεία σύγχρονης ιστορίας που επιχείρησαν να αναπαριστήσουν την επώδυνη μνήμη των ανθρώπων που έζησαν τα τραυματικά ιστορικά γεγονότα της νεότερης Ελλάδας, όπως ήταν ο ξεριζωμός των ελληνικών πληθυσμών της Μικράς Ασίας και του Πόντου, αλλά και τα επίμαχα γεγονότα της δεκαετίας του 1940 (κατοχή, αντίσταση, εμφύλιος). Σε αυτή την κατηγορία μουσείων, τα οποία οργανώθηκαν από κρατική αλλά και ιδιωτική πρωτοβουλία, χαρακτηριστικό παράδειγμα αποτελεί το Μουσείο Μικρασιατικού Ελληνισμού «Φιλίω Χαϊδεμένου», στη Νέα Φιλαδέλφεια, στην Αττική.⁶² Το μουσείο αφηγείται την ιστορία του ελληνισμού της Μικράς Ασίας μέσα από τις προσωπικές αναμνήσεις και τα πολιτισμικά αντικείμενα των ανθρώπων που βίωσαν τα γεγονότα του διωγμού, της προσφυγιάς έως την εγκατάστασή

⁶⁰ Ενδεικτικό παράδειγμα αποτελεί το Βιομηχανικό Μουσείο Φωταερίου της Αθήνας, βλ. αναλυτικά Στογιαννίδης, Γ., και Χατζηγώγας, Σ. (2013) *Βιομηχανικό Μουσείο Φωταερίου. Το εργοστάσιο φωταερίου της Αθήνας. Η ιστορία, η τεχνολογία, οι άνθρωποι, το μουσείο*. Τεχνόπολις Δήμου Αθηναίων, Αθήνα.

⁶¹ Για τα μουσεία πόλεων στην Ελλάδα και ειδικότερα για το σχεδιασμό του μουσείου πόλης του Βόλου ως χαρακτηριστική περιπτώσιολογική μελέτη βλ. αναλυτικά Μπούσχοτεν, Ρ. (2015) «Η πόλη θυμάται, Το μουσείο Πόλης του Βόλου και η συμβολή της προφορικής μαρτυρίας στη συγκρότησή του», στο Νάκου Ε., Γκαζή Α. (επιμ.), *Η προφορική Ιστορία στα μουσεία και στην εκπαίδευση*, εκδ. Νήσος, Αθήνα, σσ. 94-102.

⁶² Για τους σκοπούς και την ιστορία τριών μουσείων σύγχρονης ιστορίας (Μουσείο Μικρασιατικού Ελληνισμού «Φιλίω Χαϊδεμένου», Δημοτικό Μουσείο Καλαβρυτινού Ολοκαυτώματος και Μουσείο Δημοκρατίας στον Άη Στράτη), τα οποία περιγράφονται με αδρομερή τρόπο από την Χατζηνικολάου, βλ. αναλυτικά Χατζηνικολάου, Τ. (2005) «Μνήμη και ανάμνηση. Για μια νέα προσέγγιση των μουσειακών συλλογών» στο Νάκου Ε. Γκαζή Α., (επιμ.) *Η Προφορική Ιστορία στα μουσεία και στην εκπαίδευση*, εκδ. Νήσος, Αθήνα, σσ. 63-75.

τους στην Ελλάδα. Ειδικότερα, μέσω της χρήσης προφορικών μαρτυριών και την αξιοποίηση οικογενειακών κειμηλίων, η μουσειολογική αφήγηση εστιάζει στην «ιστορία από τα κάτω», προβάλλοντας τη βιωμένη εμπειρία των Μικρασιατών προσφύγων.⁶³

Στις αρχές του 21ού αιώνα, η συστηματική καταγραφή και η τεκμηρίωση των προφορικών μαρτυριών και η συνακόλουθη συγκρότηση ιστορικών αρχείων, καθώς και η διεύρυνση των μεθόδων της μουσειολογικής πρακτικής στην Ελλάδα σε σχέση με τη μνήμη και την ιστορία, παρείχαν πρόσφορο έδαφος για την οργάνωση των δημόσιων αναπαραστάσεων της συλλογικής μνήμης διάφορων κοινωνικών ομάδων και σωματείων (όπως είναι τα προσφυγικά σωματεία). Παρά το γεγονός ότι τα πολιτικά συμφραζόμενα συνδιαμόρφωσαν και καθόρισαν τις πολιτικές και ιδεολογικές διαστάσεις της μνήμης, αυτές οι μουσειακές συλλογές και οι ερμηνευτικές προσεγγίσεις των εκθέσεων λειτούργησαν σε μεγάλο βαθμό ως τόποι ιστορικής μνήμης, και σε ορισμένες περιπτώσεις, μετατράπηκαν σε τόπους ανάδειξης του κοινωνικού διαλόγου και συνύπαρξης για τα μέλη της ομάδας.⁶⁴

2. Μελέτη περίπτωσης: η αναπαράσταση της ιστορικής μνήμης και της πολιτισμικής ταυτότητας στο Μουσείο της Μέριμνας Ποντίων Κυριών

2.1. Οι κοινοτικοί θεσμοί των ελληνορθόδοξων πληθυσμών της Μικράς Ασίας και του Πόντου: η ίδρυση και λειτουργία του συλλόγου Αδελφότητα των Κυριών Τραπεζούντας «Η Μέριμνα»

Από τα μέσα του 19ού αιώνα έως και τις αρχές του 20ού αιώνα, οι ελληνορθόδοξες κοινότητες της Κωνσταντινούπολης, της Μικράς Ασίας και του Πόντου ανέπτυξαν σημαντικές οικονομικές δραστηριότητες και επιχειρηματικές δράσεις στη βιοτεχνία, τη ναυτιλία και το διεθνές εμπόριο.⁶⁵ Την ίδια περίοδο, οι οθωμανικές μεταρρυθμίσεις, (Τανζιμάτ - αναδιοργάνωση) επέφεραν αλλαγές στην πολιτική και τη διοίκηση των μη

⁶³Επίσης, βλ. αναλυτικά Μουσείο Μικρασιατικού Ελληνισμού «Φιλώ Χαϊδεμένου»: <https://ppied-museumfx.gr/> (Προσβάσιμο: 16 Ιουνίου 2022).

⁶⁴ Σε αυτά τα παραδείγματα μουσείων που λειτουργούν ως «τόποι μνήμης» που συγκροτούν την ταυτότητα της κοινότητας μέσω της παράδοσης και της πολιτισμικής κληρονομιάς της κοινότητας, εντάσσεται και το Μουσείο της Μέριμνας Ποντίων Κυριών στη Θεσσαλονίκη, η περίπτωση του οποίου, θα εξεταστεί σε βάθος στο δεύτερο μέρος της εργασίας.

⁶⁵ Βλ. αναλυτικά Εξερτζόγλου, Χ. (2011) «Οι Ελληνορθόδοξες κοινότητες της Οθωμανικής Αυτοκρατορίας», στο Αντώνης Λιάκος (επιμ.). *Το 1922 και οι πρόσφυγες: Μια νέα ματιά*, Αθήνα, Νεφέλη, σσ. 29-27.

μουσουλμανικών πληθυσμών.⁶⁶ Συνακόλουθα, πραγματοποιήθηκαν μετασχηματισμοί τόσο στη διαχείριση όσο και την κοινωνική οργάνωση των ορθόδοξων κοινοτήτων, όπου σημαντικότερη εξ αυτών υπήρξε η ενίσχυση της συμμετοχής λαϊκών εκπροσώπων στην κοινοτική δράση των ομάδων.⁶⁷

Στην αναδιοργάνωση των ελληνορθόδοξων κοινοτήτων εντάσσεται επίσης η συγκρότηση κοινοτικών θεσμών, όπως εκπαιδευτικά και οικονομικά ιδρύματα, καθώς και η ίδρυση κοινωφελών φορέων και σωματειακών οργανώσεων. Αναφορικά με την εκπαίδευση, ήδη από τον 18ο αιώνα σημαντική υπήρξε η λειτουργία ελληνικών εκπαιδευτηρίων όπως ήταν: η Εμπορική Σχολή της Χάλκης και το Ζάππειο Παρθεναγωγείο στην Κωνσταντινούπολη, η Ευαγγελική Σχολή στη Σμύρνη και το Φροντιστήριο της Τραπεζούντας.⁶⁸ Σε αυτό το πλαίσιο διοίκησης που διαμορφώθηκε, στα αστικά κέντρα της Δυτικής Μικράς Ασίας και του Πόντου αλλά και στην επαρχία ιδρύονται εκπαιδευτικά ιδρύματα πρωτοβάθμιας και δευτεροβάθμιας εκπαίδευσης. Επίσης, συγκροτούνται κοινωνικά ιδρύματα όπως νοσοκομεία, ορφανοτροφεία, καθώς και κοινωφελείς φορείς και σύλλογοι τόσο για την κάλυψη κοινωνικών αναγκών, όσο και την παροχή αγαθών και υπηρεσιών για τη στήριξη των ασθενέστερων οικονομικά πληθυσμών των ελληνικών κοινοτήτων.⁶⁹

Όσον αφορά την Τραπεζούντα, η οποία αναδείχθηκε σε ένα σημαντικό εμπορικό και πολιτιστικό κέντρο του Πόντου κατά τον 19ο αιώνα, συστάθηκαν επίσης ιδρύματα με σωματειακή συγκρότηση υπό την εποπτεία της μητροπολιτικής αρχής. Χαρακτηριστικό παράδειγμα αποτελεί ο σύλλογος «Ξενοφών», ο οποίος δημιουργήθηκε από μαθητές και απόφοιτους του Φροντιστηρίου της Τραπεζούντας το 1871, η δράση του οποίου συνέβαλε στην προώθηση της σχολικής εκπαίδευσης στην ευρύτερη περιοχή.⁷⁰ Από τα

⁶⁶ Το τελευταίο διάταγμα, το «Χάτι Χουμαγιούν» (1856) προέβλεπε ισονομία πολιτών στην οθωμανική επικράτεια, βλ. αναλυτικά Ίδρυμα Μείζονος Ελληνισμού: <http://www.ime.gr/projects/tanzimat/gr/main/143.html> (Προσβάσιμο: 05 Ιουνίου 2022).

⁶⁷ Για την αναδιοργάνωση του ορθόδοξου μιλλέτ και τους κανονισμούς που ορίστηκαν βλ. αναλυτικά Εξερτζόγλου, Χ. (2011) «Οι Ελληνορθόδοξες κοινότητες της Οθωμανικής Αυτοκρατορίας», ό.π., σσ. 37-40. Ομοίως, βλ. αναλυτικά Σαλβάνου, Α. (2018) *Η συγκρότηση της προσφυγικής μνήμης. Το παρελθόν ως ιστορία και πρακτική*, εκδ. Νεφέλη, Αθήνα, σσ. 94-105

⁶⁸ Εξερτζόγλου, Χ. (2011) «Οι Ελληνορθόδοξες κοινότητες της Οθωμανικής Αυτοκρατορίας», ό.π., σ. 41.

⁶⁹ Εξερτζόγλου, Χ. (2011) «Οι Ελληνορθόδοξες κοινότητες της Οθωμανικής Αυτοκρατορίας», ό.π., σσ. 42-43.

⁷⁰ Για την αποστολή και τη λειτουργία του συλλόγου «Ξενοφών», καθώς και άλλων φιλεκπαιδευτικών ιδρυμάτων της Τραπεζούντας, όπως: το Αναγνωστήριο «Μέλισσα» και η

μέσα του 19ού αιώνα δημιουργήθηκαν επίσης σύλλογοι που επιτελούσαν φιλανθρωπικό έργο και σε αυτούς εγγράφονται: η «Φιλόπτωχος Αδελφότης» και η «Αδελφότης Άργυρουπολιτών», οι οποίοι είχαν ως επι το πλείστον κοινωφελή χαρακτήρα.⁷¹ Σε αυτή την κοινωνική και πολιτισμική ανάπτυξη της Τραπεζούντας εντάσσεται και η ίδρυση του συλλόγου Αδελφότητα των Κυριών Τραπεζούντας η «Μέριμνα».

Το σωματείο της Μέριμνας ιδρύθηκε το 1904 στην Τραπεζούντα του Πόντου από γυναίκες εύπορων αστικών οικογενειών της πόλης. Τα ιδρυτικά μέλη του συλλόγου, (τα οποία εκλέγονταν κάθε τέσσερα χρόνια από το διοικητικό συμβούλιο) απαρτιζόνταν από τις: Βάσω Κωνσταντινίδου-Ασλανίδου, Δόμνα Αμοιρόγλου-Καπαγιαννίδου, Ελένη Θεοφυλάκτου και Θάλεια Τριανταφυλλίδου-Σαουλίδου. Επίσης, στην ίδρυση του συλλόγου συνέβαλε και ο μητροπολίτης Τραπεζούντας, Κωνστάντιος Καρατζόπουλος. Σύμφωνα με το καταστατικό του σωματείου, βασικός σκοπός της Μέριμνας ήταν η παροχή εργασίας σε κορίτσια φτωχών οικογενειών των ελληνικών κοινοτήτων.⁷² Στο πλαίσιο αυτού του κοινωνικού προσανατολισμού, λειτούργησαν τμήματα ραπτικής και τμήματα εργόχειρων κεντημάτων για την εκμάθηση της ραπτικής και της κεντητικής τέχνης με στόχο την παροχή εργασίας στις μαθήτριες του εργαστηρίου ραπτικής.⁷³ Στη

«Ελληνική Εμπορική Λέσχη Ανατολή» βλ. αναλυτικά Μαμώνη, Κ. (1986) «Σωματειακή οργάνωση του Ελληνισμού στη Μικρά Ασία: Γ' σύλλογοι Καππαδοκίας και Πόντου», στο *Δελτίο Κέντρου Μικρασιατικών Σπουδών*, τ. 6, σσ. 187-191.

<https://ejournals.epublishing.ekt.gr/index.php/deltiokms/article/view/2491/2256> (Προσβάσιμο: 10 Ιουλίου 2022).

⁷¹ Για τη λειτουργία φιλανθρωπικών ιδρυμάτων βλ. αναλυτικά Μαμώνη, Κ. (1986) «Σωματειακή οργάνωση του Ελληνισμού στη Μικρά Ασία: Γ' σύλλογοι Καππαδοκίας και Πόντου», ό.π., σσ. 192-194.

⁷² Για το σωματείο της Μέριμνας κατά την πρώτη δεκαετία του 20ού αιώνα βλ. αναλυτικά Μαμώνη, Κ. (1986) «Σωματειακή οργάνωση του Ελληνισμού στη Μικρά Ασία: Γ' σύλλογοι Καππαδοκίας και Πόντου», ό.π., σσ. 194-195. Όπως καταγράφεται στο καταστατικό της Μέριμνας, η κοινωνική υποστήριξη του συλλόγου απευθύνονταν σε κορίτσια ελληνικών πληθυσμών. Ως προς αυτό, στην παρούσα ενότητα δεν πραγματοποιείται αναφορά στη δημιουργία των νέων κοινωνικών ταυτοτήτων που συνδέθηκαν με την ανάδυση του ελληνικού εθνικισμού και τη διαδικασία της εθνικοποίησης των πληθυσμιακών ομάδων των ορθόδοξων κοινοτήτων κατά τον 19ο και 20ο αιώνα, καθώς δεν αποτελεί το πρωταρχικό αντικείμενο μελέτης της παρούσας εργασίας, η οποία διερευνά πώς παρουσιάζεται η ιστορία του σωματείου της Μέριμνας και πώς κατασκευάζεται η μνήμη αυτής της κοινότητας μέσα από την παράδοση και τον υλικό πολιτισμό της, εντός του εκθεσιακού πλαισίου του μουσείου της Μέριμνας.

⁷³ Μαμώνη, Κ. (1986) «Σωματειακή οργάνωση του Ελληνισμού στη Μικρά Ασία: Γ' σύλλογοι Καππαδοκίας και Πόντου», ό.π., σ. 195. Επίσης, βλ. ενδεικτικά Ίδρυμα Μείζονος Ελληνισμού: <http://www2.ehw.gr/asiaminor/Forms/filePage.aspx?lemmaId=6266> (Προσβάσιμο: 15 Ιουλίου 2022).

διάρκεια περίπου των δύο δεκαετιών της λειτουργίας του σωματείου στην Τραπεζούντα, ο σύλλογος της Μέρμινας ανέπτυξε πολύπτυχη κοινωνική και φιλανθρωπική δράση.⁷⁴



Εικόνα 2. Μαθήτριες και κυρίες του σωματείου της Μέρμινας, 1904. Φωτογραφία από το αρχείο της Επιτροπής Ποντιακών Μελετών.

Ωστόσο, η Μικρασιατική Καταστροφή επέφερε την υποχρεωτική προσφυγοποίηση των ελληνορθόδοξων κοινοτήτων της Μικράς Ασίας, του Πόντου και της Ανατολικής Θράκης και τον εκπατρισμό των ελληνικών πληθυσμών από τις πατρογονικές εστίες τους.⁷⁵ Ο ξεριζωμός και η μετεγκατάστασή τους στην Ελλάδα σήμαινε επίσης και την απώλεια των δεσμών τους με την τοπική κοινωνία, την κοινότητά τους και τον κοινοτισμό που ανέπτυξαν στις διάφορες γεωγραφικές περιοχές που έζησαν στην Οθωμανική Αυτοκρατορία.⁷⁶ Ως προς αυτό, στη σύγχρονη Ελλάδα, η μνήμη της κοινότητας του

⁷⁴ Για τις επιμέρους κοινωνικές δράσεις του σωματείου στην Τραπεζούντα βλ. αναλυτικά Μαμώνη, Κ. (1986) «Σωματειακή οργάνωση του Ελληνισμού στη Μικρά Ασία: Γ' σύλλογοι Καππαδοκίας και Πόντου», ό.π., σ. 195.

⁷⁵ Για τις μορφές της Εξόδου ανά γεωγραφική περιοχή βλ. αναλυτικά Σταματόπουλος, Δ. (2011) «Η Μικρασιατική εκστρατεία. Η ανθρωπογεωγραφία της καταστροφής», στο Αντώνης Λιάκος (επιμ.). *Το 1922 και οι πρόσφυγες: Μια νέα ματιά*, Αθήνα, Νεφέλη, σσ. 85-97.

⁷⁶ Βλ. αναλυτικά Σταματόπουλος, Δ. (2011) «Η Μικρασιατική εκστρατεία. Η ανθρωπογεωγραφία της καταστροφής», ό.π., σ. 86. Ομοίως, για την υπογράμμιση της σημασίας της διάλυσης της οργανωτικής δομής των κοινοτήτων μέσω του εκπατρισμού βλ. αναλυτικά Σαλβάνου, Α. (2018) *Η συγκρότηση της προσφυγικής μνήμης. Το παρελθόν ως ιστορία και πρακτική*, εκδ. Νεφέλη, Αθήνα, σ. 94.

μικρασιατικού και ποντιακού ελληνισμού ήταν παρούσα στις οικογενειακές αναμνήσεις όπως επίσης στις τελετουργίες, τους θεσμούς και τα σωματεία του προσφυγικού ελληνισμού, τα οποία καθ' όλη τη διάρκεια του 20ού αιώνα συνέβαλαν στη διαδικασία διαμόρφωσης της προσφυγικής μνήμης και στην εκ νέου συγκρότηση της οργανωτικής δομής των κοινοτήτων.⁷⁷ Ειδικότερα, η λειτουργία των σωματείων, σύμφωνα με την Αιμιλία Σαλβάνου διαδραμάτισε έναν διαμεσολαβητικό ρόλο τόσο στη διαδικασία της κοινωνικής αποκατάστασης, με δράσεις που αφορούσαν τη φροντίδα των προσφύγων και τη διεκδίκηση των δικαιωμάτων τους, όσο και στην ενσωμάτωση των προσφύγων στην Ελλάδα.⁷⁸

Στη βάση της κοινωνικής προσφοράς προς τον προσφυγικό ελληνισμό επανιδρύθηκε το σωματείο της Μέρμινας το 1923 στη Θεσσαλονίκη με τη συμβολή της Ιφιγένειας Θεοφυλάκτου και του Θεοφύλακτου Θεοφυλάκτου και της Θάλειας Σαουλίδου, η οποία υπήρξε και η πρώτη πρόεδρος του επανιδρυμένου γυναικείου συλλόγου της Μέρμινας.⁷⁹ Σύμφωνα με τα ιδρυτικά μέλη του συλλόγου και έχοντας αφετηρία την προγενέστερη παράδοση και λογική του σωματείου, δημιουργούνται εκ νέου τα εργαστήρια κοπτικής και ραπτικής και εργοχείρων κεντημάτων με στόχο την προσφορά εργασίας σε κορίτσια που βίωσαν την προσφυγιά και εγκαταστάθηκαν στη Θεσσαλονίκη μετά την καταστροφή. Η νέα ονομασία που δόθηκε στο σωματείο ήταν η «Μέρμινα Ποντίων - Καυκάσιων Κυριών Μακεδονίας», ενώ από το 1945 μετονομάζεται σε «Μέρμινα Ποντίων Κυριών». Από τη δεκαετία του 1950 διευρύνεται ο κοινωνικός ρόλος του σωματείου με

⁷⁷ Βλ. αναλυτικά Σαλβάνου, Α. (2018) *Η συγκρότηση της προσφυγικής μνήμης. Το παρελθόν ως ιστορία και πρακτική*, ό.π., σσ. 11-19. Ως προς τούτο, το παρόν βιβλίο παρουσιάζει τα στάδια και τους μηχανισμούς που οδήγησαν στη συγκρότηση της προσφυγικής ταυτότητας και την ένταξη της προσφυγικής μνήμης στην εθνική συλλογική μνήμη.

⁷⁸ Για το ρόλο και τη συμβολή των προσφυγικών συλλόγων στην ενσωμάτωση των προσφύγων βλ. αναλυτικά Σαλβάνου, Α. (2018) *Η συγκρότηση της προσφυγικής μνήμης. Το παρελθόν ως ιστορία και πρακτική*, ό.π., σσ. 114- 120. Πιο ειδικά, η ενσωμάτωση των προσφύγων σε συμβολικό επίπεδο ήταν μια παράμετρος που τέθηκε από τους συλλόγους και διαμορφώθηκε από διανοούμενους, η οποία αφορούσε τη διάσωση της προφορικής παράδοσης και του υλικού πολιτισμού των κοινοτήτων. Ως προς αυτό, σύμφωνα με την Σαλβάνου, η καλλιέργεια της «εθνοτοπικής προσφυγικής ταυτότητας», ως «ιδιαίτερη ταυτότητα του ελληνισμού» ενίσχυσε την προσπάθεια ένταξης των προσφύγων στο εθνικό αφήγημα και φαντασιακό.

⁷⁹ Όσον αφορά την τωρινή διοίκηση, η κ. Ανατολή Δημητριάδου διατελεί πρόεδρος του σωματείου της Μέρμινας Ποντίων Κυριών. Για την πολυετή λειτουργία του σωματείου από την Τραπεζούντα στη Θεσσαλονίκη, καθώς και για τα μέλη που στελέχωσαν το διοικητικό συμβούλιο βλ. αναλυτικά Σκουτέρη-Διδασκάλου, Ε. (2011). *Κεντώντας τη μνήμη. Το Μουσείο της «Μέρμινας Ποντίων Κυριών*. Θεσσαλονίκη: Το Μουσείο της Μέρμινας Ποντίων Κυριών, σσ. 103-107.

την οργάνωση κοινωνικών και εκπαιδευτικών ιδρυμάτων και την παροχή κοινωφελούς έργου και υπηρεσιών προς το κοινωνικό σύνολο της πόλης για την κάλυψη κοινωνικών αναγκών. Σε αυτή τη συλλογική δράση εντάσσονται: η ίδρυση της Παιδούπολης «Άγιος Ευγένιος», η «Στέγη Κοριτσιού», ο παιδικός σταθμός «ΑΡΓΩ», και η μονάδα φροντίδας ηλικιωμένων «Διαμαντίδειος Στέγη».⁸⁰

2.2. Το Μουσείο της Μέριμνας Ποντίων Κυριών: συλλογή και αποστολή

Το μουσείο ιδρύθηκε από τα μέλη της Μέριμνας επι προεδρίας της Άρτεμις Καρανίκα-Κούμα και λειτουργεί από το 2005 ως μουσειακός χώρος στο ιδιόκτητο κτίριο του σωματείου στη Θεσσαλονίκη.⁸¹ Η συλλογή, η οποία συγκροτήθηκε από το σωματείο, αποτελείται από αντικείμενα των εργαστηρίων της Μέριμνας, από οικογενειακά κειμήλια που προσέφεραν μέλη του σωματείου και ιδιώτες, καθώς και από αρχαιακό υλικό του προσφυγικού ελληνισμού.⁸² Πιο ειδικά, η μουσειακή συλλογή περιλαμβάνει περίπου 1200 αντικείμενα που σχετίζονται με τον υλικό πολιτισμό του Πόντου: κεντήματα της συλλογής της Μέριμνας, γυναικείες φορεσιές, έπιπλα, αντικείμενα καθημερινής χρήσης, οικογενειακά κειμήλια, φωτογραφίες, εφημερίδες και έγγραφα όπως είναι το καταστατικό του σωματείου από το 1904 και η επιστολή του Αλέξανδρου Ακριτίδη που επισημαίνουν και αναδεικνύουν πτυχές της κοινοτικής ζωής των Ελλήνων του Πόντου.⁸³

Η έκθεση του μουσείου πραγματεύεται την ιστορία και τον κοινωνικό ρόλο του γυναικείου σωματείου της Μέριμνας από την Τραπεζούντα του Πόντου στη

⁸⁰ Για το ρόλο και τις κοινωνικές δράσεις της Μέριμνας από την επανίδρυση της στη Θεσσαλονίκη το 1923 έως σήμερα βλ. αναλυτικά Χατζηκυριακίδης, Κ. (2011). *Κεντώντας τη μνήμη. Το Μουσείο της «Μέριμνας Ποντίων Κυριών*. Θεσσαλονίκη: Το Μουσείο της Μέριμνας Ποντίων Κυριών, σσ. 22-25. Ομοίως, βλ. αναλυτικά Μέριμνα Ποντίων Κυριών: <https://www.merponky.gr/merimna-pontiwn/merimna> (Προσβάσιμο: 15 Ιουλίου 2022).

⁸¹ Το μουσείο της Μέριμνας χρηματοδοτήθηκε από τη Μέριμνα Ποντίων Κυριών και από το Υπουργείο Πολιτισμού και Αθλητισμού - Πρόγραμμα «Πολιτισμός 2000», και στεγάζεται από το 2005, στο κτίριο επί της οδού Βασιλίσσης Όλγας 107.

⁸² Όσον αφορά τη συλλογή του αρχαιακού υλικού, μέρος αυτού προέρχεται από την Επιτροπή Ποντιακών Μελετών, το Ε.Λ.Ι.Α., το Κέντρο Μικρασιατικών Σπουδών, το Ιστορικό Αρχείο Προσφυγικού Ελληνισμού της Καλαμαριάς, και το Λαογραφικό και Εθνολογικό Μουσείο Μακεδονίας-Θράκης.

⁸³ Για τον κατάλογο της μόνιμης έκθεσης και την τεκμηρίωση της συλλογής βλ. αναλυτικά Σκουτέρη-Διδασκάλου, Ε. (2011). *Κεντώντας τη μνήμη. Το Μουσείο της «Μέριμνας Ποντίων Κυριών*. Θεσσαλονίκη: Το Μουσείο της Μέριμνας Ποντίων Κυριών, σσ. 44 -211.

Θεσσαλονίκη, υπό το πρίσμα των ιστορικών εξελίξεων του 20ού αιώνα. Τη μουσειολογική μελέτη και το σχεδιασμό της μόνιμης έκθεσης με τίτλο «Κεντώντας τη Μνήμη» επιμελήθηκε η Ελεωνόρα Σκουτέρη-Διδασκάλου, αναπληρώτρια καθηγήτρια Κοινωνικής Ανθρωπολογίας και Λαογραφίας.⁸⁴ Η μουσειακή αφήγηση αποτελείται από δέκα επιμέρους θεματικές ενότητες οι οποίες αναπτύσσονται στον εκθεσιακό χώρο διαδοχικά: 1) στον κόσμο των γυναικών, 2) Τραπεζούς, πόλις ελληνίς του Πόντου, 3) Αναλόγιον: από την Τραπεζούντα στη Θεσσαλονίκη, 4) Κειμήλιο μνήμης, 5) ο δρόμος της προσφυγιάς, 6) τα πρόσωπα της Μέρμινας, 7) στο εργαστήρι, 8) κεντήματα γραφτά και ξομπλιαστά, 9) ωραίες κουβαρίστρες, 10) κεράσματα. Ειδικότερα, όσον αφορά τη μουσειακή αναπαράσταση, η Σκουτέρη - Διδασκάλου επισήμανε ότι:

*«Οι θεματικές ενότητες, οι οποίες συνθέτουν μία ιστορία, την ιστορία της Μέρμινας, που ξεδιπλώνεται σαν πολύκλωνο νήμα, όπου δένονται μαζί πολλές ιστορίες: μία ιστορία των γυναικών, μία ιστορία των προσώπων της μέρμινας, μία ιστορία ενός σωματείου και των εργαστηρίων του, μία άλλη πραγμάτων από την Τραπεζούντα στη Θεσσαλονίκη, μία ιστορία της προσφυγιάς και ιστορίες ανθρώπων, πραγμάτων, κεντημάτων, έργων, εικόνων, αναμνήσεων».*⁸⁵

Στους παραπάνω θεματικούς άξονες εκτίθενται αντικείμενα της συλλογής και αρχαιολογικό υλικό που είναι συνδεδεμένα με πολιτισμικές και κοινωνικές πρακτικές, αναδεικνύοντας την ταυτότητα του σωματείου, μέσω της παράδοσης και της πολιτισμικής κληρονομιάς, διαμορφώνοντας έναν τόπο μνήμης.

2.3. Στόχος της έρευνας

⁸⁴ Η Ελεωνόρα Σκουτέρη-Διδασκάλου διετέλεσε καθηγήτρια Λαογραφίας, στο Τμήμα Ιστορίας και Αρχαιολογίας, στο Αριστοτέλειο Πανεπιστήμιο Θεσσαλονίκης.

⁸⁵ Βλ. αναλυτικά Σκουτέρη-Διδασκάλου, Ε. (2011). *Κεντώντας τη μνήμη. Το Μουσείο της «Μέρμινας Ποντίων Κυριών*, ό.π., σ. 12. Επίσης, βλ ενδεικτικά, δημοσιευμένη συνέντευξη της Σκουτέρη-Διδασκάλου, με τίτλο «Μουσείο Σωματείου Μέρμινας Ποντίων Κυριών»: <https://www.youtube.com/watch?v=XZpkVEsz9II> (Προσβάσιμο: 20 Ιουλίου 2022).

Η κοινοτική και πολιτισμική δράση των ελληνορθόδοξων κοινοτήτων του Πόντου και της Μικράς Ασίας, η Μικρασιατική Καταστροφή, το προσφυγικό ζήτημα, η συγκρότηση της συλλογικής μνήμης των προσφύγων του 1922 αποτέλεσαν ζητήματα που μελετήθηκαν από ιστορικούς τόσο της νεότερης και σύγχρονης ελληνικής ιστορίας, όσο και από μελετητές της κοινωνικής και πολιτισμικής ιστορίας.⁸⁶ Πιο πρόσφατα, σε αυτή την ιστοριογραφική παραγωγή, η διάδοση της προφορικής ιστορίας και οι διάφορες μορφές αναπαράστασης, εν προκειμένω οι μουσειακές αναπαραστάσεις συνδιαμόρφωσαν ένα νέο πλαίσιο ερμηνείας και προσέγγισης του τραυματικού εκπατρισμού των ελληνικών πληθυσμών, η οποία συνέβαλε στη μετάδοση αυτής της συλλογικής εμπειρίας και στη διατήρηση της δημόσιας προσφυγικής μνήμης.⁸⁷

Μέσα από την οπτική της νοηματοδότησης του ιστορικού παρελθόντος που διαμόρφωσε η δημόσια ιστορία και δη τα μουσεία μνήμης που πραγματεύονται την ιστορική μνήμη και τη μνήμη της κοινότητας: η παρούσα έρευνα επιχειρεί τη μελέτη και ανάλυση της μουσειακής αναπαράστασης του Μουσείου της Μέρμνας Ποντίων Κυριών. Ειδικότερα, η εργασία επιδιώκει να διερευνήσει: α) πως αναπαρίσταται η ιστορική μνήμη του γυναικείου σωματείου της Μέρμνας στη μόνιμη έκθεση του μουσείου «Κεντώντας τη μνήμη», και πως παρουσιάζεται η αντίληψη περί κοινότητας σε ένα ιστορικά προσδιορισμένο παρελθόν (1900-1922), β) με ποιον τρόπο τα μουσειακά αντικείμενα συμβάλλουν στη συγκρότηση της πολιτισμικής ταυτότητας και μνήμης όσον αφορά την αστική κοινότητα της Τραπεζούντας και το κοινωνικοπολιτικό πλαίσιο της εποχής. Τέλος, η έρευνα εξετάζει αν η ερμηνευτική προσέγγιση του μουσείου διευρύνει και εμπλουτίζει τη γνώση για τις μορφές συλλογικότητας που ανέπτυξαν οι ελληνικές κοινότητες του Πόντου και επίσης, σε ποιο βαθμό η εξεταζόμενη μουσειακή αφήγηση συνδέει τη δημόσια ιστορία, (η οποία συμμετέχει στη συγκρότηση της ταυτότητας και

⁸⁶ Για το προσφυγικό ζήτημα, βλ. ενδεικτικά τον συλλογικό τόμο που επιμελήθηκε ο Αντώνης Λιάκος, *Το 1922 και οι πρόσφυγες: Μια νέα ματιά* (2011) που συγκεντρώνει συμπεράσματα και πορίσματα μελετών που αφορούν τον ελληνισμό στην Οθωμανική Αυτοκρατορία πριν την καταστροφή, τους πρόσφυγες του 1922 και τη διαμόρφωση της δημόσιας μνήμης των προσφύγων.

⁸⁷ Για τα στάδια και τις όψεις μέσα από τις οποίες συγκροτήθηκε η δημόσια προσφυγική μνήμη στην Ελλάδα, τις ιδεολογικές και πολιτικές χρήσεις αυτής της μνήμης, καθώς και τη θεσμοθέτηση της από προσφυγικά σωματεία κατά τη διάρκεια του 20ού αιώνα βλ. αναλυτικά Εξερτζόγλου, Χ. (2011) «Η ιστορία της προσφυγικής μνήμης», στο Αντώνης Λιάκος (επιμ.). *Το 1922 και οι πρόσφυγες: Μια νέα ματιά*, Αθήνα, Νεφέλη, σσ. 191-201.

μνήμης) με μελέτες της ακαδημαϊκής ιστοριογραφίας που αναφέρονται στα διαφορετικά πολιτισμικά και κοινωνικά γνωρίσματα των ελληνικών πληθυσμών του Πόντου.

2.4. Ερευνητική μεθοδολογία

Η μελέτη και εξέταση του ερευνητικού θέματος πραγματοποιήθηκε με την αξιοποίηση πρωτογενών και δευτερογενών βιβλιογραφικών πηγών. Αναφορικά με το θεωρητικό μέρος της εργασίας, για την ορθότερη κατανόηση του θέματος μελετήθηκαν συλλογικά έργα και εργογραφίες που αφορούν την κοινωνική ιστορία, τη δημόσια ιστορία, τη συλλογική μνήμη, την κοινωνιολογία και τη μουσειολογία. Η ανασκόπηση της πιο σχετικής αγγλικής και ελληνικής βιβλιογραφίας επιχείρησε να παρέχει μια αδρομερή ιστοριογραφική και εννοιολογική αναφορά στην εξέλιξη των επιστημονικών κλάδων της ιστορίας, της μουσειολογίας και των συναφών κλάδων των ανθρωπιστικών σπουδών.

Πιο συγκεκριμένα, βασικός στόχος της δευτερογενούς έρευνας ήταν αφενός να παρουσιάσει και να επισημάνει μέσα από την παρουσίαση ενδεικτικών παραδειγμάτων μουσείων στη Βρετανία, την Ελλάδα και διεθνώς, τη διασύνδεση της κοινωνικής ιστορίας και της δημόσιας ιστορίας με τη συγκρότηση μουσείων σύγχρονης ιστορίας που πραγματεύονται την κοινοτική ταυτότητα και μνήμη διαφόρων ομάδων και κοινοτήτων κατά τις τελευταίες δεκαετίες του 20ού αιώνα. Αφετέρου η βιβλιογραφική τεκμηρίωση επιχείρησε να τοποθετήσει τη μελέτη του Μουσείου της Μέριμνας Ποντίων Κυριών σε αυτό το νέο ερμηνευτικό πλαίσιο που σχημάτισε αμφότερα η ανάδυση της μνήμης στη δημόσια κουλτούρα και ο κοινωνικός μετασχηματισμός του μουσείου στη σύγχρονη εποχή, όσον αφορά τη γνώση και κατανόηση του ιστορικού παρελθόντος.

Το δεύτερο μέρος της εργασίας διερευνά την περίπτωση του Μουσείου της Μέριμνας Ποντίων Κυριών στη Θεσσαλονίκη. Αρχικά, πραγματοποιείται αναφορά στην κοινοτική δράση των ελληνορθόδοξων κοινοτήτων πριν τη Μικρασιατική Καταστροφή και στη λειτουργία του σωματίου της Μέριμνας από τις αρχές του 20ού αιώνα. Στη συνέχεια, για τη διατύπωση του σκοπού της έρευνας και των υπό-ερωτημάτων που αφορούν την αναπαράσταση της ιστορικής μνήμης και ταυτότητας μέσα από τα μουσειακά αντικείμενα της μόνιμης έκθεσης μελετήθηκε διεξοδικώς το λεύκωμα του μουσείου, στο οποίο καταγράφονται και περιγράφονται με αναλυτικό τρόπο τα πολιτισμικά αντικείμενα της μόνιμης συλλογής καθώς και η κεντρική επιμελητική ιδέα η οποία διατυπώνεται ευκρινώς από την επιμελήτρια της έκθεσης, την Ελεωνόρα Σκουτέρη-

Διδασκάλου. Συνακόλουθα, όσον αφορά την εξέταση και ανάλυση της έκθεσης πραγματοποιήθηκαν επισκέψεις μελέτης στις εκθεσιακές ενότητες του μουσείου για να παρατηρηθεί ο μουσειογραφικός σχεδιασμός των εκθεσιακών χώρων, εξετάζοντας συνάμα την κοινωνική, ιστορική και συμβολική λειτουργία των αντικείμενων που επιλέχθηκαν και πώς αυτά τα τεκμήρια του παρελθόντος τα οποία είναι συνδεδεμένα με πρακτικές, στάσεις και συστήματα σκέψης εντάσσονται στην κεντρική μουσειακή αφήγηση. Επίσης, μελετήθηκαν αρχεία του προσφυγικού ελληνισμού που εκτίθενται στο μουσείο και μελέτες από συλλογικά έργα που αφορούν την παράδοση, τον υλικό πολιτισμό και ειδικότερα την ενδυμασία.

Με βάση τη μελέτη των προαναφερθέντων πηγών και τις μεθόδους εργασίας η παρούσα μελέτη της έκθεσης εστίασε σε έξι εκθεσιακές ενότητες: 1) *στον κόσμο των γυναικών*, 2) *Τραπεζούς, πόλις ελληνίς του Πόντου*, 3) *Αναλόγιον: από την Τραπεζούντα στη Θεσσαλονίκη*, 4) *τα πρόσωπα της Μέριμνας*, 5) *στο εργαστήριο*, 6) *κεντήματα γραφτά και ξομπλιαστά*, όπου μέσα από τις οποίες αναδεικνύεται η ιστορία του γυναικείου σωματείου, η εθνοπολιτισμική ταυτότητα της κοινότητας, και η ποντιακή πολιτιστική κληρονομιά ως το ενοποιητικό στοιχείο για τα μέλη της κοινότητας. Ως προς αυτό, στην εκθεσιακή αφήγηση η ποντιακή παραδοσιακή ενδυμασία και τα κεντήματα χρησιμοποιούνται ως τα κατεξοχήν σύμβολα που παράγουν νοήματα για την ταυτότητα και την αίσθηση του συνανήκειν.

2.5. Οικογενειακά κειμήλια και παραδοσιακά ενδύματα: η θέση της γυναίκας

Στην πρώτη ενότητα της μουσειακής έκθεσης *στον κόσμο των γυναικών* ο χώρος είναι αφιερωμένος στον κόσμο της γυναίκας, ο οποίος συγκροτείται μέσα από γυναικεία ενδύματα, φορεσιές, είδη καλλωπισμού και προικός από την περιοχή του Πόντου. Τα πολιτισμικά αντικείμενα που περισυλλέχθηκαν από διάφορες οικογένειες εκτίθενται με τυπολογική ταξινόμηση (τοποθετημένα σε διαφορετικές προθήκες), οι οποίες πλαισιώνονται αντιστοίχως με υποτιτλισμούς που παρέχουν πληροφορίες για το υλικό κατασκευής και τον τόπο προέλευσης του αντικειμένου, την αισθητική του λειτουργία καθώς και το όνομα της οικογένειας από την οποία προήλθε.

Η μουσειακή προσέγγιση επιχειρεί μέσα από οικογενειακά κειμήλια και ενδύματα να αναδείξει το κοινωνικό και πολιτισμικό πλαίσιο μέσα στο οποίο διαμορφώθηκε η θέση της γυναίκας στον Πόντο κατά τον 19ο και 20ο αιώνα. Ως προς τούτο, η παράδοση ως

μεταβίβαση εθίμων και οι οικογενειακές και κοινωνικές πρακτικές που αφορούν τη γυναίκα δομούνται και παρουσιάζονται μέσα από ένα σύνολο αντικειμένων οικοκυρικής και καλλωπισμού. Στο κέντρο αυτής της θεματικής ενότητας τοποθετούνται πρωτίστως τα ενδυματολογικά εκθέματα (εικ.3) τα οποία φέρουν συνδηλώσεις τόσο για την πολιτισμική παράδοση όσο και για την αστική τάξη των γυναικών του Πόντου, μέρος της οποίας αποτέλεσαν οι οικογένειες των ιδρυτικών μελών της Μέρμινας στις αρχές του 20ού αιώνα. Ως προς τη χρήση των πολιτισμικών τεκμηρίων, οι ποντιακές φορεσιές μετατρέπονται σε σύμβολα που διαμορφώνουν νοήματα για την ταυτότητα της αστικής κοινότητας και την αίσθηση του συνανήκειν σε μια διακριτή παράδοση. Χαρακτηριστικά ενδυματολογικά σύνολα (οι παραδοσιακές στολές) που συγκροτούν έναν συγκεκριμένο πολιτισμικό κώδικα είναι τα *Ζουπούνας*. Πιο ειδικά, η *Ζουπούνα από μεταξωτό βελούδο* (εικ.4) που εκτίθεται στον ίδιο χώρο συνιστά αντιπροσωπευτικό δείγμα νυφιάτικης ποντιακής φορεσιάς των αστικών κέντρων του Πόντου.⁸⁸

⁸⁸ Για την παραδοσιακή ενδυμασία των γυναικών στον Πόντο καθώς και για τα βασικά χαρακτηριστικά της φορεσιάς με αναφορά στις παραλλαγές της ένδυσης με βάση τη γεωγραφική περιοχή βλ. αναλυτικά Καλπίδου, Λ. (2011). *Κεντώντας τη μνήμη. Το Μουσείο της «Μέρμινας Ποντίων Κυριών*. Θεσσαλονίκη: Το Μουσείο της Μέρμινας Ποντίων Κυριών, σσ. 40-41. Επίσης, όσον αφορά τη μελέτη του ενδύματος στη σημειολογία και τις πολιτισμικές σπουδές βλ. αναλυτικά Πετρίδου, Ε. (2013) «Ένδυμα και υλικός πολιτισμός. Από τη σημειολογία στη δράση», στο Ελεάνα Γιαλούρη (επιμ.). *Υλικός πολιτισμός: η ανθρωπολογία στη χώρα των πραγμάτων*, Αθήνα, Εκδόσεις Αλεξάνδρεια, σσ. 360-362.



Εικόνα 3. Παραδοσιακά και αστικά ευρωπαϊκά ενδύματα. Φωτογραφία Μαρία Γεωργιάδου.



Εικόνα 4. Ζουπούνα από μεταξωτό βελούδο. Φωτογραφία από το λεύκωμα του Μουσείου της Μέριμνας Ποντίων Κυριών.

Συγχρόνως, η ενδυμασία αποτελεί και μηχανισμό κοινωνικής διάκρισης και συνδηλώνει το διαχωρισμό των κοινωνικών τάξεων.⁸⁹ Ως προς αυτό, τα παραδοσιακά γυναικεία ενδύματα που εκτίθενται στην ίδια ενότητα φέρουν επίσης ενδυματολογικούς νεωτερισμούς, έχοντας λάβει επιρροές από τη Δυτική Ευρώπη όσον αφορά τα αστικά αισθητικά πρότυπα και συνεπακόλουθα υποδηλώνουν τον αστικό και μεγαλοαστικό χαρακτήρα του σωματείου, καθώς και το κοινωνικό στάτους των ιδρυτικών μελών της Μέριμνας.⁹⁰

2.6. Η παλιά και η νέα πατρίδα: από την Τραπεζούντα στη Θεσσαλονίκη

⁸⁹ Όσον αφορά τη μελέτη του ενδύματος στις κοινωνιολογικές μελέτες ως μέσο κοινωνικής διάκρισης βλ. ενδεικτικά Πετρίδου, Ε. (2013) «Ένδυμα και υλικός πολιτισμός. Από τη σημειολογία στη δράση», στο Ελεάνα Γιαλούρη (επιμ.). *Υλικός πολιτισμός: η ανθρωπολογία στη χώρα των πραγμάτων*, Αθήνα, Εκδόσεις Αλεξάνδρεια, σ. 358.

⁹⁰ Για τον κοινωνικό ρόλο της ποντιακής φορεσιάς βλ. αναλυτικά Καλπίδου, Λ. (2006) «Η ενδυματολογική έκφραση των Ελλήνων του Πόντου πριν και μετά το 1922», Πρακτικά 4ου επιστημονικού συνεδρίου, Θεσσαλονίκη 8,9,10 Δεκεμβρίου 2006 (σσ. 298-308). Θεσσαλονίκη: Εταιρεία Μακεδονικών Σπουδών.

Στις εκθεσιακές ενότητες *Τραπεζούς, πόλις ελληνίς του Πόντου* και *Αναλόγιον: από την Τραπεζούντα στη Θεσσαλονίκη*, η μουσειακή αφήγηση επιχειρεί να παρουσιάσει το κοινωνικό και πολιτισμικό πλαίσιο μέσα στο οποίο αναπτύχθηκε η ελληνική αστική τάξη της Τραπεζούντας στα μέσα του 19ού και τις αρχές του 20ού αιώνα. Η μουσειογραφική αναπαράσταση της πόλης - που οικοδομείται μέσα από σκίτσα, φωτογραφίες και καρτ ποστάλ των αρχών του 20ού αιώνα - εικονοποιεί σημαντικούς εκπαιδευτικούς φορείς και θεσμούς της ελληνικής κοινότητας της Τραπεζούντας που συνδέθηκαν με την κοινωνική και πολιτισμική πρόοδο και ανάπτυξη των ελληνικών κοινοτήτων από τα μέσα του 19ού αιώνα (εικ.5). Ειδικότερα, αναγνωρίσιμα ιδρύματα και φορείς που προβάλλονται μέσα από την πανοραμική αναπαράσταση είναι το νέο κτήριο του Φροντιστηρίου της Τραπεζούντας, ο μητροπολιτικός ναός του Αγίου Γεωργίου και το κτήριο της αδελφότητας Κυριών «Η Μέρμινα» στην Τραπεζούντα.



Εικόνα 5. Άποψη της εκθεσιακής ενότητας, *Τραπεζούς, πόλις ελληνίς του Πόντου*. Σκίτσο της Τραπεζούντας του Ιορδάνη Στυλίδη. Βασισμένο σε πανοραμική φωτογραφία της πόλης. Φωτογραφία Μαρία Γεωργιάδου.

Στον ίδιο χώρο, στην ενότητα με τίτλο *Αναλόγιον: από την Τραπεζούντα στη Θεσσαλονίκη*, ο επισκέπτης πληροφορείται μέσα από την παράθεση γραπτών μαρτυριών και τη χρήση επιμέρους αρχειακού υλικού, όπως φωτογραφίες και τοπογραφικούς χάρτες (από τον

20ο αιώνα) για την πολεοδομική συγκρότηση της πόλης καθώς και την πολιτισμική και κοινωνική ζωή της ελληνικής κοινότητας της Τραπεζούντας. Σε αυτό το τμήμα της έκθεσης, εξέχουσα θέση καταλαμβάνουν οι φωτογραφίες από το αρχείο της Άννας Θεοφυλάκτου οι οποίες αναδεικνύουν πτυχές του καθημερινού και κοινωνικού βίου των Τραπεζούντιων οικογενειών.⁹¹ Αντιστοίχως, δημόσια και ιδιωτικά έγγραφα που εκτίθενται στην ίδια ενότητα καταδεικνύουν επίσης πτυχές της οικονομικής ζωής των Ελλήνων της Τραπεζούντας και της δημόσιας παρουσίας τους στην πόλη. Ενδεικτικά παραδείγματα, αποτελεί το πρωτοσέλιδο της εφημερίδας «Εποχή» (φύλλο της 19^η Ιανουαρίου του 1919) του εκδότη και δημοσιογράφου Νίκου Καπετανίδη,⁹² καθώς και βιβλιάρια τραπέζης εύπορων οικογενειών της πόλης. Σταδιακά, η εστίαση της αφήγησης μεταβιβάζεται στη Θεσσαλονίκη, την πόλη μετεγκατάστασης των προσφύγων, μέσα από την παράθεση παλαιών φωτογραφιών που απεικονίζουν την πόλη την περίοδο του μεσοπολέμου.

Στο τελευταίο μέρος του εκθεσιακού χώρου, στην ενότητα *ο δρόμος της Προσφυγιάς*, εκτίθενται μαρτυρίες και αντικείμενα που αναφέρονται στην αναγκαστική έξοδο των ελληνικών πληθυσμών από τις πατρογονικές εστίες τους. Επίσης, η έκθεση, πλαισιώνεται με ένα χρονολόγιο πραγματοποιώντας αδρομερή αναφορά στα ιστορικά γεγονότα: Βαλκανικοί Πόλεμοι 1912-1913, Α΄ Παγκόσμιος Πόλεμος 1914-1918, και η Μικρασιατική Εκστρατεία και Καταστροφή 1919-1922 που σφράγισαν την ιστορική περίοδο 1912-1922. Κεντρικής σημασίας, η αναφορά στην έναρξη της σύμβασης της Λωζάνης (το 1923) καθώς και στον αριθμό των ελληνικών πληθυσμών που προσφυγοποιήθηκαν κατά τη περίοδο αυτή, καταφεύγοντας υποχρεωτικά στην Ελλάδα.

⁹¹ Για το φωτογραφικό αρχείο της Άννα Θεοφυλάκτου βλ. ενδεικτικά Θεοφυλάκτου, Ά. (1992) *Ζωντανές μνήμες του Πόντου*, Κυριακίδη Αφοί, Θεσσαλονίκη.

⁹² Μια σύνοψη για το υπόβαθρο και τη δράση του Νίκου Καπετανίδη βλ. αναλυτικά Φωτιάδης, Κ., Ηλιάδου-Τάχου, Σ. (2006) «Οι γλωσσικές και παιδαγωγικές απόψεις του κύκλου του Ν. Καπετανίδη στην εφημερίδα "Εποχή"», Πρακτικά 4ου επιστημονικού συνεδρίου, Θεσσαλονίκη 8,9,10 Δεκεμβρίου 2006 (σσ. 126-127). Θεσσαλονίκη: Εταιρεία Μακεδονικών Σπουδών.



Εικόνα 6. Άποψη της εκθεσιακής ενότητας, ο δρόμος της Προσφυγιάς. Φωτογραφία Μαρία Γεωργιάδου.



Εικόνα 7. Οικοκυρικά αντικείμενα επιφορτισμένα με το δρόμο της προσφυγιάς. Φωτογραφία Μαρία Γεωργιάδου.

Η θέση των αντικείμενων με συμβολικό χαρακτήρα, όπως το μπαούλο και η βαλίτσα που συνδηλώνουν σε αυτήν την περίπτωση την μετακίνηση και τον ξεριζωμό, και τα οικιακά αντικείμενα που έφεραν μαζί τους οι πρόσφυγες εικονοποιούν την ανθρωπιστική κρίση και δυστυχία της υποχρεωτικής προσφυγιάς, και συγχρόνως, σηματοδοτούν την απώλεια της πατρίδας και του υλικού πολιτισμού των κοινοτήτων, ο οποίος καθόρισε και διαμόρφωσε τις κοινωνικές πρακτικές τους. Ως προς αυτό, η ενταγμένη στην αφήγηση ενότητα *Κειμήλιο μνήμης* αναφέρεται στα αντικείμενα μνήμης, όπως η Ζουπούνα, το κέντημα από τον Πόντο και η εικόνα με παράσταση του Μυστικού Δείπνου, τα οποία ήταν συνδεδεμένα με ατομικές και συλλογικές μνήμες καθώς και με πολιτισμικές, κοινωνικές και θρησκευτικές πρακτικές των ελληνικών κοινοτήτων.⁹³

⁹³Ένα μέρος των αντικειμένων της μόνιμης έκθεσης του Μουσείου της Μέριμνας Ποντίων Κυριών ήταν οικογενειακά κειμήλια προερχόμενα από οικογένειες προσφύγων, τα οποία δωρίσθηκαν στο σωματείο για τη δημιουργία του μουσείου. Επίσης, βαρύτητα αποδίδεται σε αυτά τα αντικείμενα καθώς αυτά διασώθηκαν στις αντίξοες συνθήκες της αναγκαστικής προσφυγοποίησης των ελληνικών πληθυσμών.

2.7. Φωτογραφικά πορträιτα: τα πρόσωπα της Μέρμινας

Η εκθεσιακή ενότητα *τα πρόσωπα της Μέρμινας* είναι αφιερωμένη στα ιδρυτικά μέλη του σωματείου και πρωτίστως στις κυρίες των αστικών οικογενειών της Τραπεζούντας που ίδρυσαν και στελέχωσαν το σύλλογο, καθώς και στις κυρίες που συνέβαλαν στη συγκρότηση και τη διαμόρφωση της ταυτότητας του σωματείου καθ' όλη τη διάρκεια του 20ού αιώνα στη Θεσσαλονίκη. Στο τμήμα αυτό της έκθεσης εκτίθενται φωτογραφικά πορträιτα που απεικονίζουν τα πρόσωπα των μελών της Μέρμινας, καθώς και φωτογραφίες των μελών του συλλόγου με μαθήτριες των εργαστηρίων οι οποίες χρονολογούνται από το 1904 (έτος ίδρυσης της Μέρμινας) έως το δεύτερο μισό του 20ού αιώνα. Ειδικότερα, στις εκτιθέμενες φωτογραφίες (εικ.8) διακρίνονται τα ιδρυτικά μέλη του σωματείου, μεταξύ αυτών οι: Δόμνα Αμοιρόγλου-Καπαγιαννίδου, η Ελένη Θεοφυλάκτου και η Θάλεια Τριανταφυλλίδου-Σαουλίδου, οι δράσεις των οποίων συνετέλεσαν καθοριστικά στην ίδρυση του σωματείου και στη λειτουργία του χειροτεχνικού εργαστηρίου.⁹⁴

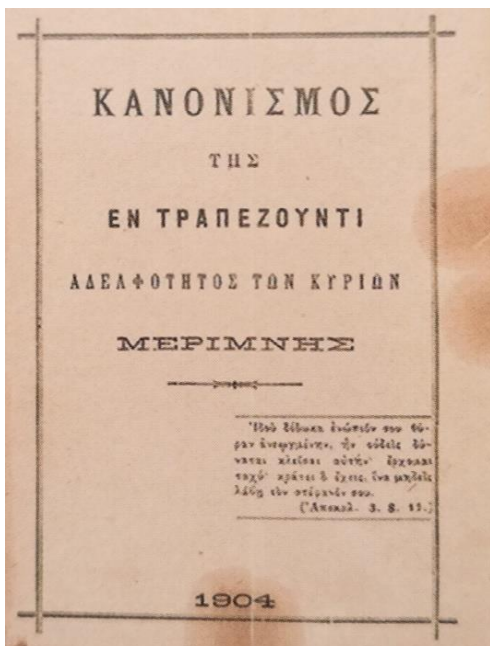


Εικόνα 8. Ιδρυτικά μέλη του σωματείου της Μέρμινας στην Τραπεζούντα.

⁹⁴ Για τα ιδρυτικά μέλη του σωματείου και τις κυρίες του διοικητικού συμβουλίου που προσέφεραν διοικητικό και επιμορφωτικό έργο βλ. αναλυτικά Σκουτέρη-Διδασκάλου, Ε. (2011). *Κεντώντας τη μνήμη. Το Μουσείο της «Μέρμινας Ποντίων Κυριών*. Θεσσαλονίκη: Το Μουσείο της Μέρμινας Ποντίων Κυριών, σσ. 103-106.

Φωτογραφία από το λεύκωμα του Μουσείου της Μέριμνας Ποντίων Κυριών.

Στον ίδιο χώρο, κεντρική θέση επίσης καταλαμβάνουν οι κανονισμοί του σωματείου (εικ.9, εικ.10), καθώς και τα δελτία - βιβλιάρια του ΙΚΑ από εργαζόμενες κεντήστρες. Ο επισκέπτης μέσα από την παράθεση των άρθρων του καταστατικού και των δελτίων των εργαζομένων γυναικών πληροφορείται για τους σκοπούς και τις επιδιώξεις της Μέριμνας. Χαρακτηριστικό παράδειγμα που αντικατοπτρίζει τον κοινωνικό προσανατολισμό του σωματείου συνιστά το άρθρο 1. του κανονισμού που ψηφίσθηκε και επικυρώθηκε στην Τραπεζούντα το 1904, όπου αναγράφει: «Σκοπός της Αδελφότητας Μέριμνης, είναι η δια παροχής εργασίας υλική υποστήριξις των δεομένων προστασίας και αρωγής Ελληνίδων». Οι κανονισμοί αφενός προβάλλουν την κοινωνική ταυτότητα του σωματείου και αφετέρου υποδηλώνουν την αντίληψη των μελών της Μέριμνας για την έννοια του κοινοτισμού η οποία ήταν συνδεδεμένη με την κοινωφέλεια και την κοινωνική αρωγή ως θεμελιακά στοιχεία όσον αφορά τη συγκρότηση και την εξέλιξη της ίδιας της κοινότητας εντός της οθωμανικής επικράτειας.



Εικόνα 9. Κανονισμός της Μέριμνας. 1904.
Φωτογραφίες από το λεύκωμα του Μουσείου της Μέριμνας Ποντίων Κυριών.



Εικόνα 10. Κανονισμός της Μέριμνας. 1924.

Ακολουθως, τα έγγραφα του συλλόγου αναδεικνύουν και την ιδεολογική στάση των προγενέστερων μελών της Μέριμνας αναφορικά με την ένταξη των γυναικών στην

εργασία, μέσω της εκμάθησης της κεντητικής τέχνης. Η αφήγηση της έκθεσης με αναφορά στην γυναικεία εργασία υπογραμμίζει συγχρόνως μια πρώιμη προσπάθεια χειραφέτησης των γυναικών στους κόλπους της αστικής τάξης της Τραπεζούντας στα τέλη του 19ού αιώνα και στις απαρχές του 20ού αιώνα, η οποία διαφοροποιείται σε μεγάλο βαθμό από την κυρίαρχη ιδέα της φιλανθρωπικής λειτουργίας που διέπνεε εν πολλοίς τις σωματειακές οργανώσεις του Πόντου τον 20ο αιώνα. Κομβικό σημείο της επιμελητικής προσέγγισης, η οποία εστιάζει τόσο στα πρόσωπα των κυριών της Μέριμνας, όσο και στην παρουσίαση των δυο εκδοθέντων κανονισμών του συλλόγου, αποτελεί η ανάδειξη της αδιάλειπτης πορείας και δραστηριοποίησης του συλλόγου, η οποία συνδηλώνεται μέσω του αρχειακού υλικού του σωματείου (φωτογραφίες και έγγραφα), αρχικά στην κοινωνική ζωή της Τραπεζούντας και μετέπειτα, με τη Μικρασιατική Καταστροφή, στην πόλη μετεγκατάστασης των προσφύγων και των μεταγενέστερων μελών της Μέριμνας, στη Θεσσαλονίκη.

2.8. Χειροτεχνήματα και παράδοση: το εργαστήριο κεντημάτων της Μέριμνας

Στις τελευταίες θεματικές ενότητες στο *εργαστήρι* και *κεντήματα γραφτά και ξομπλιαστά* ο επισκέπτης ενημερώνεται για την ιστορία των κεντητικών εργαστηρίων της Μέριμνας από την Τραπεζούντα στη Θεσσαλονίκη, καθώς και για τη συλλογή χειροποίητων κεντημάτων και ενδυμάτων που παρήγαγαν οι κεντήστρες του σωματείου από το 1904 έως τα τέλη του 20ού αιώνα. Στο τμήμα της έκθεσης στο *εργαστήρι* η μουσειογραφική αναπαράσταση των εργαστηρίων τοποθετεί στο κέντρο της έκθεσης τη συλλογική εργασία των γυναικών - μελών και εργαζομένων-, καθώς και τα εργόχειρα της ραπτικής και της κεντητικής συλλογής του σωματείου αναδεικνύοντας την αισθητική και χρηστική αξία των κεντημάτων στον οικογενειακό και κοινωνικό βίο της κοινότητας, καθώς και τις διαφοροποιήσεις των πολιτισμικών αντικειμένων ως προς τη χρήση τους κατά τη διάρκεια του 20ού αιώνα.

Ιδιαίτερη αναφορά πραγματοποιείται στην παλαιότερη συλλογή ασπροκεντημάτων της Μέριμνας που εκτίθεται στον ίδιο χώρο όπως και στα παραδοσιακά γυναικεία ενδύματα τα οποία ήταν άρρηκτα συνδεδεμένα με κοινωνικές πρακτικές στα αστικά κέντρα του Πόντου. Ενδεικτικό δείγμα κοινωνικής έκφρασης αποτελεί η νυφιάτικη ποντιακή ενδυμασία, η Ζουπούνα (εικ.11), που σηματοδοτεί τη μετάβαση της νεαρής κοπέλας στον έγγαμο βίο, ακολούθως τα χειροποίητα λευκά κεντήματα που προορίζονταν για τη

διακόσμηση του αστικού σπιτιού και συνόδευαν καθημερινές οικογενειακές πρακτικές (εικ. 12).



Εικόνα 11. Ποντιακή γυναικεία φορεσιά νιόπαντρης στην Τραπεζούντα. Φωτογραφίες από το λεύκωμα του Μουσείου της Μέριμνας Ποντίων Κυριών.



Εικόνα 12. Τραπεζομάντηλο της Μέριμνας. Παράχθηκε στο εργαστήριο της Μέριμνας.

Η συνεχής δράση της Μέριμνας από το 1904 ως επαγγελματικού εργαστηρίου με κοινωνική και εργασιακή υπόσταση καθίσταται και σε αυτή την εκθεσιακή ενότητα έκδηλη. Η ιστορική συνέχεια του σωματείου - συμβολικά - οικοδομείται μέσα από δυο υπερμεγέθεις φωτογραφίες που απεικονίζουν αμφότερες μαθητευόμενες κεντήστρες και μέλη της Μέριμνας στην Τραπεζούντα και την Θεσσαλονίκη μετέπειτα. Ειδικότερα, στην εκ των δεξιών γιγαντοφωτογραφία (εικ.13) διακρίνεται η Βάσω Ασλανίδου, η Θάλεια Σαουλίδου, η Ροδή Συμβουλίδου, ανάμεσα στις μαθήτριες και εργαζόμενες του εργαστηρίου στην Τραπεζούντα (μεταξύ 1905-1906), και ακολούθως στην εκ των αριστερών φωτογραφία (ομοίως εικ.13) παρουσιάζονται μαθήτριες και κεντήστρες της Μέριμνας από το εργαστήρι στη Θεσσαλονίκη το 1958 με διακριτά τα πρόσωπα των τότε

υπεύθυνων κυριών των τμημάτων κεντητικής και ραπτικής, την Ροδή Συμβουλίδου και Μαργαρίτα Μαργαρίτου.⁹⁵

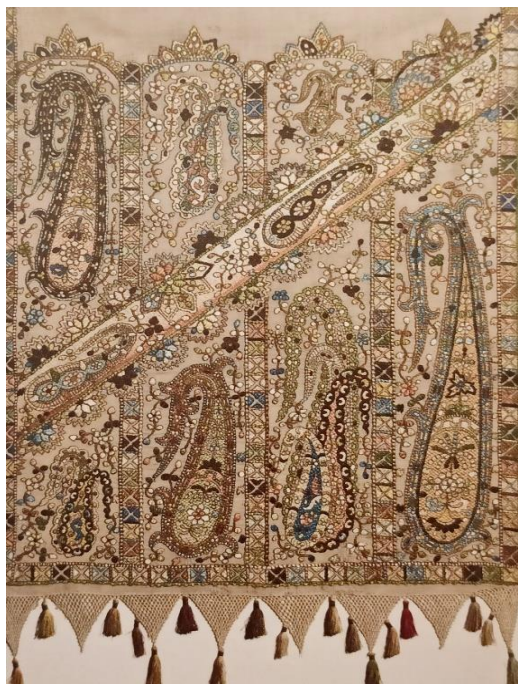


Εικόνα 13. Μουσειογραφική αναπαράσταση των εργαστηρίων της Μέρμνας. Φωτογραφία από το λεύκωμα του Μουσείου της Μέρμνας Ποντίων Κυριών.

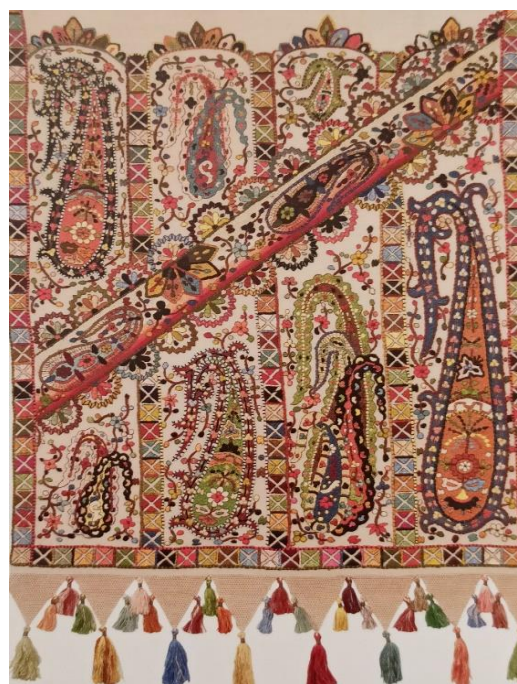
Στην εκθεσιακή ενότητα *κενήματα γραφτά και ξομπλιαστά* παρουσιάζεται η συλλογή χρωματιστών κεντημάτων της Μέρμνας. Η νεότερη συλλογή κεντητικής της Μέρμνας λαμβάνει εξίσου σημαντική θέση στη μόνιμη έκθεση του μουσείου καθώς συνδέεται τόσο με την ιστορία του σωματείου, όσο και με την κεντητική παράδοση, την οποία η Μέρμνα διατήρησε μέσα από τα σχέδια κεντημάτων και ενδυμάτων που παρήγαγε στο εργαστήριο της. Πιο ειδικά, τα έργα της συλλογής εκτίθενται με βάση την τυπολογία, την τεχνοτροπία και το υλικό κατασκευής τους, όπου μεταξύ αυτών περιλαμβάνονται τα εργόχειρα: το παραδοσιακό κουρτινάκι, σεμέν, λαχούρ, τσεβρέδες και τραπεζομάντιλα.

⁹⁵ βλ. αναλυτικά Σκουτέρη-Διδασκάλου, Ε. (2011). *Κεντώντας τη μνήμη. Το Μουσείο της «Μέρμνας Ποντίων Κυριών*. Θεσσαλονίκη: Το Μουσείο της Μέρμνας Ποντίων Κυριών, σσ. 113, 121.

Αντιπροσωπευτικά δείγματα αποτελούν το κουρτινάκι (εικ.14) και το σχέδιο λαχούρ (εικ. 15) που ενσωματώνει διακοσμητικά μοτίβα από το ζωνάρι της ποντιακής φορεσιάς.



Εικόνα 14. Το κουρτινάκι ή το «κειμήλιο». Κέντημα από την ευρύτερη περιοχή της Τραπεζούντας. Φωτογραφίες από το λεύκωμα του Μουσείου της Μέριμνας Ποντίων Κυριών.



Εικόνα 15. Σχέδιο «λαχούρ». Μοτίβα από το ζωνάρι της ποντιακής φορεσιάς.

Επίσης, η συλλογή των έγχρωμων κεντημάτων της Μέριμνα περιλαμβάνει σχέδια με επιρροές από τοπικά μοτίβα της Ελλάδας (από Κρήτη, Σκύρο, Πάτμο, Καστοριά, Φλώρινα και άλλες περιοχές), έχοντας σημείο αναφοράς την ελληνική λαϊκή τέχνη.⁹⁶ Στην τελευταία ενότητα της έκθεσης με τίτλο *κεράσματα*, ο επισκέπτης ενημερώνεται για τις εν γένει δράσεις του σωματείου, όπου σε αυτές εντάσσονται διαλέξεις, συγκεντρώσεις με πολιτισμικό και εθιμοτυπικό χαρακτήρα και πιο πρόσφατα η φιλοξενία περιοδικών εκθέσεων.

⁹⁶ βλ. αναλυτικά Πολίτου, Ξ. (2011). *Κεντώντας τη μνήμη. Το Μουσείο της «Μέριμνας Ποντίων Κυριών*. Θεσσαλονίκη: Το Μουσείο της Μέριμνας Ποντίων Κυριών, σσ. 31-33.

3. Διαπιστώσεις - Συζήτηση

Στο πλαίσιο του ρόλου της δημόσιας ιστορίας και της συλλογικής μνήμης στη δημόσια σφαίρα, η εξέταση της μόνιμης έκθεσης «Κεντώντας τη μνήμη» του Μουσείου της Μέριμνας Ποντίων Κυριών, η οποία πραγματοποιήθηκε σε συνάρτηση με την κριτική επισκόπηση της βιβλιογραφίας, οδήγησε σε διαπιστώσεις που αφορούν: τον τρόπο οργάνωσης του μουσείου, τους τρόπους αναπαράστασης της ιστορικής μνήμης και της πολιτισμικής ταυτότητας η οποία ανασυστήνεται και ανακαλείται μέσα από την εκθεσιακή αφήγηση, τη σύνδεση αυτής της ερμηνευτικής προσέγγισης του συλλογικού παρελθόντος με μελέτες της ακαδημαϊκής ιστοριογραφίας, τη σημασία της διεκδικούμενης μνήμης για τις κοινότητες και τις διάφορες μορφές της, και τέλος, την εκπόνηση μελλοντικής έρευνας με θέμα την πρόσληψη της μνήμης, μελετώντας συγκεκριμένες περιπτώσεις μουσείων μνήμης στην Ελλάδα.

Αναφορικά με τον τρόπο συγκρότησης της έκθεσης, το Μουσείο της Μέριμνας Ποντίων Κυριών συνιστά μια περίπτωση «συμμετοχικού μουσείου»,⁹⁷ το οποίο δημιουργήθηκε από τις προσπάθειες των μελών του σωματείου, έχοντας συγχρόνως τη συμβολή της ακαδημαϊκής κοινότητας. Στη βάση αυτής της προσέγγισης, η διαμόρφωση της συλλογής πραγματοποιήθηκε σε μεγάλο βαθμό από τα μέλη του σωματείου και στελεχώθηκε από ιστορικά και πολιτισμικά τεκμήρια που ήταν συμβολικά συνδεδεμένα με συλλογικά βιώματα και μνήμες των προγενέστερων και μεταγενέστερων μελών του, και σε αυτά εντάσσονται: η κεντητική συλλογή του σωματείου της Μέριμνας, προσωπικά και οικογενειακά κειμήλια, έγγραφα των μελών και των εργαζομένων, καθώς και φωτογραφικά αρχεία. Επίσης, η τεκμηρίωση της συλλογής, και η συνακόλουθη επιστημονική προσέγγιση του μουσειολογικού και μουσειογραφικού σχεδιασμού του μουσείου συνέβαλαν στη δημιουργία ενός τεκμηριωμένου πλαισίου με στόχο την ιστορική ερμηνεία του παρελθόντος όσον αφορά την ιστορία του σωματείου της Μέριμνας και τη διαμόρφωση μιας διακριτής πολιτισμικής ταυτότητας.

Σχετικά με τον τρόπο αναπαράστασης της ιστορικής μνήμης του σωματείου της Μέριμνας και της κοινότητας από την οποία προήλθαν τα μέλη της, στη μόνιμη έκθεση,

⁹⁷Ο όρος «συμμετοχικό μουσείο» αναφέρεται στη συμμετοχή της ίδιας της κοινότητας στη συγκρότηση και ερμηνεία της εκθεσιακής συλλογής. Όσον αφορά τις αρχές και τις μεθόδους εργασίας για το σχεδιασμό συμμετοχικών μουσείων, βλ. ενδεικτικά Simon, N. (2010) *The Participatory Museum*. Σάντα Κρουζ, Καλιφόρνια.

μπορούμε να συμπεράνουμε ότι η ιστορική μνήμη παράγεται και διαμορφώνεται μέσα από αναπαραστατικές αφηγήσεις που ανακαλούν έναν ιστορικά προσδιορισμένο «χρόνο» και «κοινωνικό «χώρο». Ειδικότερα, η αναπαράσταση των κοινωνικών πρακτικών και της παράδοσης στην πρώτη εκθεσιακή ενότητα στον *κόσμο των γυναικών*, και η παρουσίαση του κοινωνικού και πολιτισμικού πλαισίου της Τραπεζούντας από τα μέσα του 19ού αιώνα στις ενότητες *Τραπεζούς, πόλις ελληνίς του Πόντου και Αναλόγιον: από την Τραπεζούντα στη Θεσσαλονίκη*, συγκροτούν και αποτυπώνουν ένα ιστορικά προσδιορισμένο παρελθόν (1900-1922), στο οποίο ιδρύθηκε ο σύλλογος της Μέριμνας το 1904 στην Τραπεζούντα.

Η μνήμη επίσης δομείται μέσα σε ένα συγκεκριμένο και αλληλένδετο κοινωνικό πλαίσιο, την αστική τάξη των μελών της Μέριμνας. Ως προς αυτό, στην εκθεσιακή ενότητα *στο εργαστήριο*, η αναπαράσταση των εργαστηρίων της Μέριμνας ανασυνθέτει τον κοινωνικό χώρο του σωματείου, μέσα στο οποίο ενθαρρύνεται η ανακατασκευή της ιστορικής και κοινοτικής μνήμης των μελών του σωματείου και της κοινότητας από την οποία προήλθαν. Σε αυτή τη διαδικασία συγκρότησης της μνήμης και της πολιτισμικής ταυτότητας συμβάλουν σημαντικά τα μουσειακά εκθέματα, όπως είναι η παραδοσιακή ενδυμασία, η Ζουπούνα, και τα κεντήματα, τα οποία ως τεκμήρια του παρελθόντος υποδηλώνουν κοινωνικές και πολιτισμικές πρακτικές και νοήματα,⁹⁸ που ενθαρρύνουν την ανάκληση της μνήμης και λειτουργούν ως σύμβολα που συνδέουν τους ανθρώπους του σωματείου με την πολιτισμική κληρονομιά και την παράδοσή τους. Επιπροσθέτως, στην επαναπροσέγγιση του παρελθόντος, σημαίνοντα ρόλο στη μουσειακή αφήγηση έχει η αναπαράσταση της παράδοσης. Εν προκειμένω, η παράδοση αποτυπώνεται ως μεταβίβαση εθίμων και πρακτικών μέσω του υλικού πολιτισμού και δη των κεντημάτων και των ενδυμάτων, η οποία λειτουργεί ως ενοποιητικό στοιχείο για τα μέλη της κοινότητας αλλά και για τις διαφορετικές γενιές, που διαμορφώνει και απεικονίζει μια

⁹⁸ Για τη συμβολική λειτουργία των αντικειμένων μιας κοινότητας, και το σημασιολογικό τους φορτίο στην αφήγηση βλ. αναλυτικά Μαυραγάνη, Μ. (1999) «Αντικείμενα του παρελθόντος ή υλική μνήμη: η κατανάλωση μιας ετερότητας», στο Μπενβενίστε, Ρ. και Παραδέλλης, Θ. (επιμ.), *Διαδρομές και τόποι μνήμης. Ιστορικές και ανθρωπολογικές προσεγγίσεις*, Αθήνα, Αλεξάνδρεια, σσ. 177-189.

διακριτή πολιτισμική ταυτότητα, στη συγκεκριμένη περίπτωση, την ποντιακή ταυτότητα, δημιουργώντας την αίσθηση του συνανήκειν.⁹⁹

Όσον αφορά το ερώτημα αν η εξεταζόμενη μουσειακή αφήγηση συνδέει τη δημόσια ιστορία, η οποία διαμορφώνει ένα νέο πλαίσιο προσέγγισης του παρελθόντος, με μελέτες της ελληνικής ιστοριογραφίας που αναφέρονται στα πολιτισμικά και κοινωνικά γνωρίσματα των ελληνορθόδοξων κοινοτήτων στην Οθωμανική Αυτοκρατορία μπορούμε να ισχυριστούμε ότι η αυτή η μορφή συλλογικής μνήμης διευρύνει αφενός, τη γνώση για τα πολιτισμικά και κοινωνικά γνωρίσματα που χαρακτήριζαν την αστική τάξη της ελληνορθόδοξης κοινότητας της Τραπεζούντας και την πολιτιστική κληρονομιά της, και αφετέρου εμπλουτίζει τις διαπιστώσεις αντίστοιχων μελετών που αναφέρονται στην πολιτισμική και κοινωνική ανομοιογένεια αυτών των ελληνικών πληθυσμών. Ως προς αυτό, ο σύλλογος Αδελφότητα των Κυριών Τραπεζούντας «Η Μέριμνα», πριν τη Μικρασιατική Καταστροφή και την αναγκαστική προσφυγοποίηση των ελληνικών πληθυσμών, αποτέλεσε ένα αστικό, γυναικείο σωματείο το οποίο συγκροτήθηκε από εύπορες οικογένειες της Τραπεζούντας. Ο μεγαλοαστικός χαρακτήρας του σωματείου και η αστική τάξη από την οποία προέρχονταν τα μέλη του αποτυπώνεται τόσο στο κεντητικό έργο της Μέριμνας και στην ενδυμασία των κυριών - στα σχέδια των οποίων ενσωματώνονται επιρροές του δυτικού αστικού πολιτισμού των αρχών του 20ού αιώνα - όσο και στη λειτουργία των εργαστηρίων της Μέριμνας, που στόχο είχαν τη στήριξη της γυναικείας εργασίας.

Από τη σκοπιά της δημόσιας ιστορίας, η ανάδειξη της αστικής τάξης της ελληνικής κοινότητας της Τραπεζούντας, μέσα από την οποία συγκροτήθηκε το σωματείο, συνιστά μια αξιοσημείωτη επισήμανση αναφορικά με τις διαφοροποιήσεις που έφεραν οι ελληνικές κοινότητες του Πόντου, τόσο ως προς την κοινωνική διαστρωμάτωση και κοινωνική τάξη, όσο και ως προς τα διαφορετικά πολιτισμικά περιβάλλοντα στα οποία διαβίωσαν οι ελληνικές κοινότητες. Αυτή η μουσειακή οπτική, που παρουσιάζει την ιστορία του σωματείου της Μέριμνας, θα μπορούσε να ενταχθεί σε έναν ευρύτερο

⁹⁹ Όσον αφορά το ρόλο της παράδοσης, βλ. αναλυτικά Smith, A. D. (2009) *Ethno-symbolism and nationalism: a cultural approach*. London, Routledge. Σύμφωνα με την «εθνο-συμβολιστική προσέγγιση» του Adam Smith, στην οποία εξετάζεται ως παράδειγμα η διαδικασία συγκρότησης του έθνους: τα σύμβολα, οι μύθοι, οι πρακτικές και οι παραδόσεις λειτουργούν ομογενοποιητικά ως προς τη διαμόρφωση της εθνικής κοινότητας.

διάλογο αναφορικά με τη διαμόρφωση της προσφυγικής ταυτότητας, καθώς και σε συμπεράσματα μελετητών οι οποίοι ασχολήθηκαν με την πολιτισμική ιστορία των ελληνικών πληθυσμών της Μικράς Ασίας και του Πόντου. Στην ελληνική βιβλιογραφία (σε εργογραφίες και συλλογικά έργα ήδη από την περίοδο του μεσοπολέμου) έχει επισημανθεί από μελετητές ότι ελληνορθόδοξοι πληθυσμοί της Μικράς Ασίας και του Πόντου δεν αποτέλεσαν «συμπαγείς και ομογενοποιημένες κοινότητες», αλλά χαρακτηρίζονταν από «κοινωνικές και πολιτισμικές διαφοροποιήσεις», με βάση τη γεωγραφική περιοχή στην οποία έζησαν στην Οθωμανική Αυτοκρατορία (π.χ. παράλια ή ενδοχώρα της Μικράς Ασίας).¹⁰⁰ Ως προς αυτό, και μετά την καταστροφή, η ετερότητα μεταξύ του προσφυγικού πληθυσμού από τη Μικρά Ασία και τον Πόντο εντοπίζονταν στη γλωσσική πολυμορφία, την κοινωνική τάξη (αγροτικές/αστικές κοινότητες), και την εγγραμματοσύνη.¹⁰¹

Όσον αφορά το δημόσιο διάλογο για την αναγκαιότητα της μνήμης στις νεωτερικές κοινωνίες, η αφηγηματικότητα της μνήμης ανέπτυξε επίσης πολύπτυχη λειτουργία και προσέλαβε διαφορετικές μορφές σε τοπικό, εθνικό και παγκόσμιο επίπεδο.¹⁰² Στην περίπτωση της ιστορικής προσέγγισης τραυματικών γεγονότων, όπως ήταν η ιστορικότητα του Ολοκαυτώματος, οι βίαιοι εκτοπισμοί των Ιθαγενών της Αμερικής και το καθεστώς του απαρχαίντ της Νότιας Αφρικής, η μνήμη προσέλαβε «θεραπευτική διάσταση», όσον αφορά την πρόσληψη και κατανόηση του επώδυνου παρελθόντος αυτών των κοινοτήτων. Η δημόσια αποτύπωση των συλλογικών βιωμάτων τους, είτε μέσω προφορικών μαρτυριών, είτε μέσω μουσειακών αναπαραστάσεων, είχε ως στόχο την επανανοηματοδότηση και την εξομάλυνση της τραυματικής μνήμης τόσο για τις

¹⁰⁰ Βλ. αναλυτικά Εξερτζόγλου, Χ. (2011) «Οι Ελληνορθόδοξες κοινότητες της Οθωμανικής Αυτοκρατορίας», στο Αντώνης Λιάκος (επιμ.). *Το 1922 και οι πρόσφυγες: Μια νέα ματιά*, Αθήνα, Νεφέλη, σσ. 25-27.

¹⁰¹ Ομοίως, Εξερτζόγλου, Χ. (2011) «Οι Ελληνορθόδοξες κοινότητες της Οθωμανικής Αυτοκρατορίας», ό.π., σ. 26. Επίσης, βλ. αναλυτικά Κατσάπης, Κ. (2001) «Το προσφυγικό ζήτημα», στο Αντώνης Λιάκος (επιμ.). *Το 1922 και οι πρόσφυγες: Μια νέα ματιά*, Αθήνα, Νεφέλη, σσ. 162-164. Ειδικότερα, στην υποενότητα *προσφυγική ταυτότητα*, η διάσταση αυτής της ετερότητας αναπτύσσεται υπό το πρίσμα των πολιτισμικών αντιθέσεων μεταξύ ντόπιων και προσφυγικών πληθυσμών κατά τη διάρκεια του Μεσοπολέμου, και πρωτίστως στη διάσταση που υπήρχε στην κοινωνική συμπεριφορά μεταξύ των πρώην αστών προσφύγων με τους ντόπιους πληθυσμούς των αγροτικών περιοχών.

¹⁰² Βλ. ενδεικτικά Κόκκινος, Γ. (2010) «Τυπολογίες και περιπέτειες της μνήμης», στο Κόκκινος Γ., Λεμονίδου Ε., Αγτζίδης Βλ. (επιμ.). *Το Τραύμα και οι πολιτικές της Μνήμης: Ενδεικτικές όψεις των συμβολικών πολέμων για την Ιστορία και τη Μνήμη*, Αθήνα, εκδ. Ταξιδευτής, σσ. 33- 53.

κοινότητες, όσο και για τις κοινωνίες ευρύτερα.¹⁰³ Ενώ, στην περίπτωση της Βόρειας Ιρλανδίας, η οργάνωση των κοινοτικών εκθέσεων είχε ως βασικό σκοπό την ενίσχυση της κοινοτικής ταυτότητας μέσω της ενεργής συμμετοχής των ομάδων, και έλαβε μια «ενοποιητική διάσταση» για την ίδια την κοινότητα.¹⁰⁴ Στο πλαίσιο επανεξέτασης αυτών των μορφών επανανοηματοδότησης του παρελθόντος, μπορούμε να συμπεράνουμε ότι το Μουσείο της Μέριμνας Ποντίων Κυρίων επιχείρησε να διαμορφώσει αφενός έναν τόπο ενθύμησης και διατήρησης της ιστορικής μνήμης μέσω της ιστορικής αφήγησης, αλλά συγχρόνως, και έναν τόπο συνάντησης για τα μέλη της κοινότητας, στον οποίο προωθείται η κοινωνική συνοχή και η ενδυνάμωση της πολιτισμικής ταυτότητας των μελών του.

Τέλος, η παρούσα έρευνα εστίασε κατά κύριο λόγο στους τρόπους με τους οποίους η κοινότητα επανερμήνευσε το παρελθόν και την ιστορία του σωματείου της Μέριμνας μέσα από τη μουσειακή αναπαράσταση, έχοντας ως αναφορά ένα προσδιορισμένο ιστορικό πλαίσιο. Ωστόσο, η διερεύνηση για το πώς η μνήμη καθίσταται αντιληπτή και κατανοητή από το κοινό θα μπορούσε να αποτελέσει αντικείμενο μελλοντικής έρευνας, αξιοποιώντας μεθόδους εργασίας από τα πεδία της κοινωνιολογίας και της μουσειολογίας. Εστιάζοντας σε μουσεία μνήμης και μουσεία σύγχρονης ιστορίας στην Ελλάδα, η έρευνα κοινού που συνιστά ένα ερευνητικό εργαλείο για τη μελέτη των αντιλήψεων των επισκεπτών και διεξάγεται υπό μορφή συνεντεύξεων (ανοιχτές και κλειστές ερωτήσεις), είτε υπό μορφή ερωτηματολογίων, λαμβάνοντας δείγμα από ένα ευρύ φάσμα επισκεπτών θα συμβάλει να διεξαχθούν συμπεράσματα όσον αφορά την πρόσληψη της ιστορικής μνήμης και ταυτότητας από ευρύτερες κοινωνικές ομάδες, προερχόμενες από διαφορετικά κοινωνικά και πολιτισμικά περιβάλλοντα. Η ανάλυση και η αξιολόγηση αυτών των δεδομένων θα μπορούσε να ενταχθεί επίσης σε ένα ευρύτερο πλαίσιο συζητήσεων και ερευνών που διεξάγονται στο πεδίο της πολιτιστικής κληρονομιάς και των μουσείων που αφορούν τη μνήμη και την ταυτότητα σε σχέση με την πολυπολιτισμικότητα και τη μετανάστευση, τα οποία αποτελούν καίριους

¹⁰³ Βλ. αναλυτικά Σολομών, Ε. (2015) «Από την πλευρά των επιζώντων: Μουσεία ολοκαυτώματος και προφορική ιστορία», στο Νάκου Ε., Γκαζή Α., (επιμ.), *Η προφορική Ιστορία στα μουσεία και στην εκπαίδευση*, εκδ. Νήσος, Αθήνα, σσ. 146-147.

¹⁰⁴ Crooke, E. (2012) «Μουσεία και κοινότητα», στο Sh. McDonald (επιμ.), *Μουσείο και μουσειακές σπουδές. Ένας πλήρης οδηγός*, Αθήνα, σσ. 261-265.

προβληματισμούς στη δημόσια κουλτούρα, και δη στη μουσειακή πρακτική τις τελευταίες δεκαετίες, σε πανευρωπαϊκό επίπεδο.

Πηγές - Βιβλιογραφία

Πρωτογενείς Πηγές

Παραστατικές Πηγές

Μουσειακά εκθέματα του Μουσείου της Μέρμνας Ποντίων Κυρίων

Δευτερογενείς πηγές

Ελληνόγλωσσες /ξενόγλωσσες μελέτες

Anderson, B. (2006) *Imagined Communities: Reflections on the Origin and Spread of Nationalism*. Verso Books.

Annis, S. (1994) 'The museum as a staging ground for a symbolic action', in Kavanagh, G. (ed.) *Museum provision and professionalism*, London; New York: Routledge, σσ. 21-25.

Aronsson, P., and Elgenius, G. (2011) Building National Museums in Europe 1750 – 2010: Conference Proceedings from EuNaMus, *European National Museums: Identity Politics, the Uses of the Past and the European Citizen*, Bologna 28 – 30 April 2011, EuNaMus Report No.1 (WP2). Linköping: Linköping University Electronic Press: σσ. 5-20.
<http://www.ep.liu.se/ecp/064/ecp064.pdf> (Προσβάσιμο: 12 Νοεμβρίου 2021).

Ανδρέου Α., Κακουριώτης Σ., Κόκκινος Γ., Λεμονίδου Ε., Παπανδρέου Ζ., Πασχαλούδη Ε. (επιμ.), *Η Δημόσια Ιστορία στην Ελλάδα. Της και καταχρήσεις της ιστορίας*, Επίκεντρο, Θεσσαλονίκη 2015.

Conrad, C. 2015. "Social History." In Wright, J. (eds), In *International Encyclopedia of the Social & Behavioral Sciences*. Amsterdam: Elsevier, σ. 307.

Crane, S.A. (2000) *Museum and Memory*. Stanford, CA: Stanford University Press.

Crane, S. A. (2012) «Το αίνιγμα του εφήμερου: χρόνος, μνήμη και μουσεία» στο Sh. McDonald (επιμ.), *Μουσείο και μουσειακές σπουδές. Ένας πλήρης οδηγός*, Αθήνα.

Crooke, E. (2012) «Μουσεία και κοινότητα», στο Sh. McDonald (επιμ.), *Μουσείο και μουσειακές σπουδές. Ένας πλήρης οδηγός*, Αθήνα.

Davies, S. (1993) 'Social history in Museums: The Academic Context', in Fleming, D., Paine, C., Rhodes, J. (eds) *Social history in museums: a handbook for professionals*, London: HMSO in association with the Board of Trustees of the National Museums and Galleries on Merseyside and the Museums Association.

Εξερτζόγλου, Χ. (2011) «Οι Ελληνορθόδοξες κοινότητες της Οθωμανικής Αυτοκρατορίας», στο Αντώνης Λιάκος (επιμ.). *Το 1922 και οι πρόσφυγες: Μια νέα ματιά*, Αθήνα, Νεφέλη.

Εξερτζόγλου, Χ. (2011) «Η ιστορία της προσφυγικής μνήμης», στο Αντώνης Λιάκος (επιμ.). *Το 1922 και οι πρόσφυγες: Μια νέα ματιά*, Αθήνα, Νεφέλη.

Fleming, D., Paine, C., Rhodes, J. (1993) *Social history in museums: a handbook for professionals*. London: HMSO in association with the Board of Trustees of the National Museums and Galleries on Merseyside and the Museums Association.

Green, A., Troup, K. (1999) *The Houses of History. A Critical Reader in Twentieth-Century History and Theory*, Manchester University Press, Manchester.

Hobsbawm, E. J. (1971) 'From Social History to the History of Society.' *Daedalus*, vol. 100, no. 1, σσ. 20 - 45.

Hooper-Greenhill, E. (1991) *Museum and gallery education*. Leicester: Leicester University Press.

Howard, P. (2003) *Heritage: Management, Interpretation, Identity*. London: Continuum.

Θεοφυλάκτου, Α. (1992) *Ζωντανές μνήμες του Πόντου*, Κυριακίδη Αφοί, Θεσσαλονίκη.

Ίγκερς, Γ. (1999) *Η ιστοριογραφία στον 20ό αιώνα*, μετάφραση Παρασκευάς Ματάλας, Νεφέλη, Αθήνα.

Καλπίδου, Λ. (2006) «Η ενδυματολογική έκφραση των Ελλήνων του Πόντου πριν και μετά το 1922», Πρακτικά 4ου επιστημονικού συνεδρίου, Θεσσαλονίκη 8,9,10 Δεκεμβρίου 2006 (σσ.297-308). Θεσσαλονίκη: Εταιρεία Μακεδονικών Σπουδών.

Καλπίδου, Λ. (2011) *Κεντώντας τη μνήμη. Το Μουσείο της «Μέριμνας Ποντίων Κυριών*. Θεσσαλονίκη: Το Μουσείο της Μέριμνας Ποντίων Κυριών.

Karp, I. (1992) Introduction: Museums and communities: the politics of public culture, in I. Karp, C. Mullen Kreamer and S. Lavine (eds) *Museums and communities: the politics of public culture*, Washington, D.C.; London: Smithsonian Institution Press.

Kaplan, F.E.S. (1994) Introduction: Museums and the making of 'ourselves': the role of objects in national identity, in Kaplan, F.E.S. (ed) *Museums and the making of 'ourselves': the role of objects in national identity*, London: Leicester University Press, 1-15.

Kavanagh, G. (1990) *History curatorship*. Leicester: Leicester University Press.

Kavanagh, G. (1994) *Museum provision and professionalism*. London; New York: Routledge.

Kavanagh, G. (2000) *Dream Spaces, Memory, and the Museum*. Leicester University Press.

Κατσάπης, Κ. (2001) «Το προσφυγικό ζήτημα», στο Αντώνης Λιάκος (επιμ.). *Το 1922 και οι πρόσφυγες: Μια νέα ματιά*, Αθήνα, Νεφέλη.

Knell, S. (2011) *National Museums and the National Imagination* in Knell, S. et al. (eds.) *National Museums: New Studies from Around the World*. London: Routledge.

Κόκκινος, Γ. (2010) «Τυπολογίες και περιπέτειες της μνήμης», στο Κόκκινος Γ., Λεμονίδου Ε., Αγτζίδης Βλ. (επιμ.). *Το Τραύμα και οι πολιτικές της Μνήμης: Ενδεικτικές όψεις των συμβολικών πολέμων για την Ιστορία και τη Μνήμη*, Αθήνα, εκδ. Ταξιδευτής.

Λιάκος, Α. (2007) *Πώς το παρελθόν γίνεται ιστορία;*, Πόλις, Αθήνα.

Μαμώνη, Κ. (1986) «Σωματειακή οργάνωση του Ελληνισμού στη Μικρά Ασία: Γ' σύλλογοι Καππαδοκίας και Πόντου». Δελτίο Κέντρου Μικρασιατικών Σπουδών, τ. 6, σσ 167-169. <https://ejournals.e-publishing.ekt.gr/index.php/deltiokms/article/view/2491/2256> (Προσβάσιμο: 10 Ιουλίου 2022). Το Δελτίο διατίθεται με άδεια Creative Commons 4 <https://creativecommons.org/licenses/by-nc-sa/4.0/>.

Μαντόγλου, Α. (2013) «Κοινωνικές αναπαραστάσεις και κοινωνική μνήμη», στο Μαντόγλου, Α. και Μελέτη, Κ. (επιμ.), *Επιστημονικός λόγος περί κοινωνικών αναπαραστάσεων και ιδεολογιών*, Αθήνα, εκδόσεις Παπαζήση.

Μαυραγάνη, Μ. (1999) «Αντικείμενα του παρελθόντος ή υλική μνήμη: η κατανάλωση μιας ετερότητας», στο Μπενβενίστε, Ρ. και Παραδέλλης, Θ. (επιμ.), *Διαδρομές και τόποι μνήμης. Ιστορικές και ανθρωπολογικές προσεγγίσεις*, Αθήνα, Αλεξάνδρεια.

Μπούσχοτεν, Ρ. (2015) «Η πόλη θυμάται, Το μουσείο Πόλης του Βόλου και η συμβολή της προφορικής μαρτυρίας στη συγκρότησή του», στο Νάκου Ε., Γκαζή Α., (επιμ.), *Η προφορική Ιστορία στα μουσεία και στην εκπαίδευση*, εκδ. Νήσος, Αθήνα.

Moser, S. (2010) 'The devil is in the detail: museums displays and the creation of knowledge. *Museum Anthropology*', 33 (1), σσ. 22-32.

Noiriel, G. (2005) *Τι είναι η σύγχρονη ιστορία;* μετάφραση Μαρία Κορασίδου, Gutenberg, Αθήνα.

Nora, P. (1992) *Les Lieux de mémoire*. Paris: Gallimard.

Παραδέλλης, Θ. (1999) «Ανθρωπολογία της μνήμης», στο Μπενβενίστε, Ρ. και Παραδέλλης, Θ. (επιμ.), *Διαδρομές και τόποι μνήμης. Ιστορικές και ανθρωπολογικές προσεγγίσεις*, Αθήνα, Αλεξάνδρεια.

Pearce, S. (1994) *Interpreting Objects and Collections*. London: London: Routledge.

Πετρίδου, Ε. (2013) «Ένδυμα και υλικός πολιτισμός. Από τη σημειολογία στη δράση», στο Ελεάνα Γιαλούρη (επιμ.). *Υλικός πολιτισμός: η ανθρωπολογία στη χώρα των πραγμάτων*, Αθήνα, Εκδόσεις Αλεξάνδρεια.

Περιοδικό *Σύγχρονα θέματα*, τ. 35-36-37, (1988), Αφιέρωμα: *Σύγχρονα ρεύματα στην ιστοριογραφία του Νέου Ελληνισμού*.

Πολίτου, Ξ. (2011). *Κεντώντας τη μνήμη. Το Μουσείο της «Μέριμνας Ποντίων Κυριών*. Θεσσαλονίκη: Το Μουσείο της Μέριμνας Ποντίων Κυριών.

Σαλβάνου, Α. (2018) *Η συγκρότηση της προσφυγικής μνήμης. Το παρελθόν ως ιστορία και πρακτική*, εκδ. Νεφέλη, Αθήνα.

Simon, N. (2010) *The Participatory Museum*. Σάντα Κρουζ, Καλιφόρνια.

Σκουτέρη-Διδασκάλου, Ε. (2011). *Κεντώντας τη μνήμη. Το Μουσείο της «Μέριμνας Ποντίων Κυριών*. Θεσσαλονίκη: Το Μουσείο της Μέριμνας Ποντίων Κυριών.

Smith, A. D. (2009) *Ethno-symbolism and nationalism: a cultural approach*. London, Routledge.

Smith, A. D. (2013) *The Nation Made Real: Art and National Identity in Western Europe 1600- 1850*. Oxford: Oxford University Press.

Σολομών, Ε. (2005) «Από την πλευρά των επιζώντων. Μουσεία Ολοκαυτώματος και προφορική ιστορία» στο Νάκου Ε. Γκαζή Α. (επιμ.), *Η Προφορική Ιστορία στα μουσεία και στην εκπαίδευση*, εκδ. Νήσος, Αθήνα.

Trustram, M. (1993) 'The Labour History Approach', in Fleming, D., Paine, C., Rhodes, J. (eds) *Social history in museums: a handbook for professionals*, London: HMSO in association with the Board of Trustees of the National Museums and Galleries on Merseyside and the Museums Association.

Σταματόπουλος, Δ. (2011) «Η Μικρασιατική εκστρατεία. Η ανθρωπογεωγραφία της καταστροφής», στο Αντώνης Λιάκος (επιμ.). *Το 1922 και οι πρόσφυγες: Μια νέα ματιά*, Αθήνα, Νεφέλη.

Στογιαννίδης, Γ., Χατζηγώγας, Σ. (2013) *Βιομηχανικό Μουσείο Φωταερίου. Το εργοστάσιο φωταερίου της Αθήνας. Η ιστορία, η τεχνολογία, οι άνθρωποι, το μουσείο*. Τεχνόπολις Δήμου Αθηναίων, Αθήνα.

Watson, S.E.R. (2007) *Museums and their communities*. New York: Routledge.

Young, J. E. (1993) *The Texture of Memory: Holocaust Memorials and Meaning*. New Haven and London: Yale University Press.

Φωτιάδης, Κ., Ηλιάδου-Τάχου, Σ. (2006) «Οι γλωσσικές και παιδαγωγικές απόψεις του κύκλου του Ν. Καπετανίδη στην εφημερίδα "Εποχή"», Πρακτικά 4ου επιστημονικού συνεδρίου, Θεσσαλονίκη 8,9,10 Δεκεμβρίου 2006 (σσ. 126-127). Θεσσαλονίκη: Εταιρεία Μακεδονικών Σπουδών.

Χατζηκυριακίδης, Κ. (2011). *Κεντώντας τη μνήμη. Το Μουσείο της «Μέριμνας Ποντίων Κυριών*. Θεσσαλονίκη: Το Μουσείο της Μέριμνας Ποντίων Κυριών.

Χατζηνικολάου, Τ. (2005) «Μνήμη και ανάμνηση. Για μια νέα προσέγγιση των μουσειακών συλλογών» στο Νάκου Ε. Γκαζή Α., (επιμ.), *Η Προφορική Ιστορία στα μουσεία και στην εκπαίδευση*, εκδ. Νήσος, Αθήνα.

Διαδικτυακές πηγές

Britannica:

<https://www.britannica.com/topic/material-culture>

(Προσβάσιμο: 20 Νοεμβρίου 2021).

Council of Europe:

<https://www.coe.int/en/web/portal/27-january-holocaust-remembrance-day>

(Προσβάσιμο: 5 Ιουνίου 2022).

Δημοσιευμένη συνέντευξη της Σκουτέρη-Διδασκάλου, με τίτλο «Μουσείο Σωματείου Μέριμνας Ποντίων Κυριών»:

<https://www.youtube.com/watch?v=XZpkVEsz9II>

(Προσβάσιμο: 20 Ιουλίου 2022).

District Six Museum:

<https://www.districtsix.co.za/>

(Προσβάσιμο: 10 Ιουνίου 2022).

Επιτροπή Ποντιακών Μελετών:

<https://www0.epm.gr/epm.gr/epm.htm>

(Προσβάσιμο: 15 Ιουλίου 2022).

Holocaust History Museum:

<https://www.yadvashem.org/museum/holocaust-history-museum.html>

(Προσβάσιμο: 10 Ιουνίου 2022).

Holocaust Memorial Museum:

<https://www.ushmm.org/information/about-the-museum/mission-and-history>

(Προσβάσιμο: 10 Ιουνίου 2022).

ICOM:

<https://icom.museum/en/resources/standards-guidelines/museum-definition>

(Προσβάσιμο: 14 Δεκεμβρίου 2021).

Ίδρυμα Μείζονος Ελληνισμού:

<http://www.ime.gr/projects/tanzimat/gr/main/143.html>

(Προσβάσιμο: 15 Ιουλίου 2022).

International Museum Day - 18 May 2011 Museum and Memory: Objects Tell Your Story:
https://icom.museum/wpcontent/uploads/2018/06/110512_IMD2011_DP_ENG_VD.pdf
(Προσβάσιμο: 5 Ιουνίου 2022).

Μέριμνα Ποντίων Κυριών:
<https://www.merponky.gr/merimna-pontiwn/merimna>
(Προσβάσιμο: 15 Ιουλίου 2022).

Μουσείο Μικρασιατικού Ελληνισμού «Φιλώ Χαϊδεμένου»:
<https://ppied-museumfx.gr/> (Προσβάσιμο: 16 Ιουνίου 2022).

Museum of Free Derry:
<https://museumoffreederry.org/> (Προσβάσιμο: 12 Ιουνίου 2022).

People's Palace:
<https://www.glasgowlife.org.uk/museums/venues/peoples-palace>
(Προσβάσιμο: 20 Δεκεμβρίου 2021).

People's Story Museum:
<https://www.edinburghmuseums.org.uk/venue/peoples-story-museum>
(Προσβάσιμο: 20 Δεκεμβρίου 2021).

Smithsonian's Anacostia Community Museum:
<https://anacostia.si.edu/>
(Προσβάσιμο: 20 Δεκεμβρίου 2021).

UNESCO:
[heritage_dimension.pdf](#)
(Προσβάσιμο: 12 Νοεμβρίου 2021)