



Πανεπιστήμιο Δυτικής Μακεδονίας
Πολυτεχνική Σχολή
πρώην Τμήμα Μηχανολόγων Μηχανικών και Βιομηχανικού Σχεδιασμού
(Εισαγωγική Κατεύθυνση Βιομηχανικού Σχεδιασμού)

Πτυχιακή Εργασία με τίτλο:

“Μελέτη και Σχεδιασμός παιδικού Playhouse”

Της: Σταυρουλάκη Φρειδερίκη Εμμανουέλα

Επιβλέπων Καθηγητής: *Χαδιώ Κωνσταντζα (Κωνσταντία)*

Κοζάνη 2023

Περιεχόμενα

Περίληψη	4
1. Γενικά για το Playhouse.....	5
1.1. Ορισμός του παιδικού Playhouse	5
1.2. Playhouse - Ιστορική Αναδρομή	5
1.3. Η Συμβολή του Playhouse στην παιδική ψυχολογία και ανάπτυξη.....	7
2. Έρευνα αγοράς και δημοτικότητα	10
2.1 Παραδείγματα προϊόντων	10
2.2 Δημοτικότητα στην Ελλάδα.....	16
3. Πλεονεκτήματα και μειονεκτήματα του Playhouse.....	18
3.1. Ωφέλιμη χρήση και εκτιμήσεις υλικών	18
3.2. Είδη ατυχημάτων σχετικά με το σχεδιασμό.....	20
3.3. Επικίνδυνα υλικά κατασκευής	21
4. Πρόταση σύγχρονου Playhouse.....	23
4.1. Γενική ιδέα	23
4.2. Πλεονεκτήματα υλικών και κατασκευής	24
4.3. Εργονομία και αισθητική	26
4.4. Τεχνικές προδιαγραφές	28
5. Οπτική ταυτότητα σχεδιασμού	29
5.1. Εταιρική ταυτότητα προϊόντος.....	29
6. Σχέδια.....	30
6.1. Πρότυπα σχέδια εξωτερικού χώρου.....	30
6.2. Πρότυπα σχέδια εσωτερικού χώρου	37
7. Ανάπτυξη και σχεδίαση	39
7.1. Επιλογή σχήματος εσωτερικής και εξωτερικής κάτοψης	39
7.2. Τα οφέλη του σχεδιασμού ενός υπαίθριου παιχνιδόσπιτου	39
7.3. Σχέδιο ηλεκτροδότησης με ηλιακή ενέργεια για το υπαίθριο παιχνιδόσπιτο	41
7.4. Λειτουργία του Playhouse ως δανειστική βιβλιοθήκη.....	42
7.4.1. Τα οφέλη συνδυασμού βιβλιοθήκης και παιχνιδόσπιτου	43
7.4.2. Σχέδιο λειτουργίας δανειστικής βιβλιοθήκης	44
8. Συμπεράσματα και προτάσεις για περαιτέρω μελέτη.....	46
9. Βιβλιογραφία	48
10. Παράρτημα	49

Copyright © 2023 – ΣΤΑΥΡΟΥΛΑΚΗ ΦΡΕΙΔΕΡΙΚΗ ΕΜΜΑΝΟΥΕΛΑ

Απαγορεύεται η αντιγραφή, αποθήκευση και διανομή της παρούσας εργασίας, εξ ολοκλήρου ή τμήματος αυτής, για εμπορικό σκοπό. Επιτρέπεται η ανατύπωση, αποθήκευση και διανομή για σκοπό μη κερδοσκοπικό, εκπαιδευτικής ή ερευνητικής φύσης, υπό την προϋπόθεση να αναφέρεται η πηγή προέλευσης και να διατηρείται το παρόν μήνυμα.

Οι απόψεις και τα συμπεράσματα που περιέχονται σε αυτό το έγγραφο εκφράζουν αποκλειστικά τον συγγραφέα και δεν αντιπροσωπεύουν τις επίσημες θέσεις του Πανεπιστημίου Δυτικής Μακεδονίας.

Ως συγγραφέας της παρούσας εργασίας δηλώνω πως η παρούσα εργασία δεν αποτελεί προϊόν λογοκλοπής και δεν περιέχει υλικό από μη αναφερόμενες πηγές.

Περίληψη

Η παρούσα διπλωματική εργασία ξεκινά ένα δημιουργικό και καινοτόμο εγχείρημα σχεδιασμού ενός παιδικού σπιτιού, το αποτέλεσμα του οποίου παίρνει την ιδιόρρυθμη μορφή ενός μανιταρόσπιτου. Το παιχνιδόσπιτο διαθέτει έναν μοναδικό και ευφάνταστο σχεδιασμό, με ένα στρογγυλό εξωτερικό που θυμίζει τα εικονικά στρουμψόπιτα και ένα πρακτικό ορθογώνιο εσωτερικό. Κατά τη διάρκεια της διαδικασίας σχεδιασμού, χρησιμοποιήθηκαν τόσο ψηφιακές (μέσω της εκπαιδευτικής δωρεάν έκδοσης του SOLIDWORKS) όσο και χειρόγραφες μέθοδοι για τη διαμόρφωση αυτής της ξεχωριστής δομής.

Κεντρικό ρόλο στο σκοπό του, το παιχνιδόσπιτο λειτουργεί ως δανειστική βιβλιοθήκη, επιστρατεύοντας την εθελοντική βοήθεια των γονέων. Η υλικοτεχνική υποδομή της λειτουργικότητας της βιβλιοθήκης αντιμετωπίστηκε σχολαστικά, με στόχο να καλλιεργηθεί η αγάπη για την ανάγνωση και την κοινωνική αλληλεπίδραση μεταξύ των παιδιών. Το παιχνιδόσπιτο αποτελεί ένα εκπαιδευτικό καταφύγιο όπου τα νεαρά μυαλά μπορούν να εξερευνηθούν, να μάθουν και να αναπτυχθούν.

Υλικά φιλικά προς το περιβάλλον και στοιχεία ασφαλή για τα παιδιά στηρίζουν την κατασκευή, με τη δέουσα προσοχή στους οικολογικούς και δομικούς παράγοντες. Το παιχνιδόσπιτο δεν είναι μόνο ένας τόπος φαντασίας και παιχνιδιού αλλά και ένα υπεύθυνο και εμπλουτιστικό περιβάλλον για τα παιδιά.

Η διερεύνηση των πλεονεκτημάτων αυτού του καινοτόμου παιδότοπου υπογραμμίζει τη μοναδική ελκυστικότητά του, τη δομική του σταθερότητα και την αποτελεσματική αξιοποίηση του χώρου. Προσφέρει αποτελεσματική συσκευασία, μειώνοντας τα έξοδα αποστολής και απλοποιώντας τη συναρμολόγηση. Στο εσωτερικό του, το παιχνιδόσπιτο φιλοξενεί μία ζώνη ανάγνωσης και μάθησης, ενθαρρύνοντας εκπαιδευτικές και ψυχαγωγικές δραστηριότητες.

Στα πλαίσια ανάπτυξης του τελικού προϊόντος και στοιχείων μάρκετινγκ, αναπτύχθηκαν mind map, mood board και αφίσα με λογότυπο.

Αναγνωρίζονται οι προκλήσεις και οι τομείς για μελλοντική διερεύνηση, από την αποδοτικότητα κόστους και την ασφάλεια έως την προσαρμογή, την προσβασιμότητα και τα ενισχυμένα εκπαιδευτικά χαρακτηριστικά.

Η παρούσα πτυχιακή εργασία, επομένως, αποτελεί ένα σημαντικό βήμα προς τη δημιουργία ελκυστικών, εκπαιδευτικών και βιώσιμων περιβαλλόντων για τα παιδιά. Μια ματιά στο μέλλον, προσδοκά περαιτέρω σχέδια και έρευνες που βασίζονται σε αυτά τα θεμέλια της εργασίας, ωφελώντας τελικά την ευημερία και την εξέλιξη των παιδιών με νέους και συναρπαστικούς τρόπους. Το μανιταρόσπιτο δεν είναι απλώς μια ιδέα, αλλά ένα μέσο για εξερεύνηση και καινοτομία στον τομέα των παιδικών χώρων, υποσχόμενο ένα καλύτερο μέλλον για τα νεαρά μυαλά.

1. Γενικά για το Playhouse

1.1. Ορισμός του παιδικού Playhouse

Το παιδικό παιχνιδόσπιτο, είναι μια κατασκευή ή ένα κτίριο μικρής κλίμακας ειδικά σχεδιασμένο για να παίζουν τα παιδιά και να ασχολούνται με φανταστικές και δημιουργικές δραστηριότητες. Συνήθως κατασκευάζεται σε στυλ που μοιάζει με μικρογραφία σπιτιού, συχνά με πόρτες, παράθυρα και στέγη. Τα σπιτάκια κατασκευάζονται συνήθως από ξύλο, πλαστικό ή υφασμάτινα υλικά και μπορούν να τοποθετηθούν σε εσωτερικούς ή εξωτερικούς χώρους, ανάλογα με το σχεδιασμό. Τα playhouse παρέχουν έναν αποκλειστικό χώρο για τα παιδιά που μπορούν να διασκεδάζουν, να προσποιούνται και να συμμετέχουν σε διάφορα σενάρια παιχνιδιού. Συχνά διαθέτουν εσωτερική επίπλωση, όπως μικροσκοπικά τραπέζια, καρέκλες και κουζίνες παιχνιδιού, για να ενισχύσουν την εμπειρία του παιχνιδιού. Μπορούν επίσης να περιλαμβάνουν πρόσθετα χαρακτηριστικά, όπως τσουλήθρες, κούνιες, τοίχους αναρρίχησης και σήραγγες, ανάλογα με τον σχεδιασμό και την προβλεπόμενη χρήση τους. Αυτές οι κατασκευές έχουν σχεδιαστεί για να διεγείρουν τη δημιουργικότητα των παιδιών, την κοινωνική αλληλεπίδραση και τη σωματική δραστηριότητα. Έτσι προσφέρουν ένα ασφαλές και ελεγχόμενο περιβάλλον όπου τα παιδιά μπορούν να αναπτύξουν τις γνωστικές και κινητικές τους δεξιότητες, να παίξουν ρόλους και να εξερευνήσουν τη φαντασία τους. Συχνά τα συναντάμε σε πάρκα, παιδικές χαρές, σχολεία, παιδικούς σταθμούς και ιδιωτικές κατοικίες, παρέχοντας έναν ειδικό χώρο για τα παιδιά που απολαμβάνουν το παιχνίδι και προάγουν την ανάπτυξή τους.

1.2. Playhouse - Ιστορική Αναδρομή

Η έννοια του παιδικού παιχνιδόσπιτου είναι ένα ταξίδι που εκτείνεται σε αιώνες, αντανakλώντας τις μεταβαλλόμενες πολιτιστικές συνήθειες, τις αρχιτεκτονικές εξελίξεις και την κατανόηση της παιδικής ανάπτυξης. Εξελισσόμενη από τις απλές κατασκευές μέχρι τα σύγχρονα, περίτεχνα παιδικά σπιτάκια του σήμερα, η ιστορία αυτών των χώρων παρέχει μια συναρπαστική ματιά στην εξέλιξη του παιχνιδιού, της εκπαίδευσης και του παιδοκεντρικού σχεδιασμού.

Ένα χαρακτηριστικό σχέδιο παιχνιδόσπιτου που έχει κατακτήσει τις καρδιές γενεών είναι το «Wendy's House», εμπνευσμένο από τον χαρακτήρα της Wendy Darling του J.M. Barrie από τον «Peter Pan». Η ιδέα του «Wendy's House» είναι βαθιά ριζωμένη στο διαχρονικό έργο και μυθιστόρημα του J.M. Barrie. Η Wendy Darling, κεντρικός χαρακτήρας της ιστορίας, κατοικεί σε ένα γραφικό αγγλικό εξοχικό σπίτι. Αυτό το φανταστικό σπίτι έγινε η έμπνευση για το σχεδιασμό ενός πραγματικού σπιτιού-μια μικρογραφία της χαριτωμένης κατοικίας της Wendy. (εικόνα 1.4) Στις αρχές του 20ού αιώνα, καθώς η δημοτικότητα του «Peter Pan» αυξανόταν, αυξήθηκε και η επιθυμία να αναδημιουργηθεί το άνετο εξοχικό σπίτι της Wendy για τα παιδιά.

Τα πρώτα «Wendy's Houses» σχεδιάστηκαν για να αναπαράγουν τη μαγευτική αισθητική της ιστορίας. Αυτά τα μικροσκοπικά σπιτάκια διέθεταν συνήθως κεκλιμένες στέγες, παράθυρα με παντζούρια και διακοσμητικές πινελιές όπως ανθοδοχεία. Στο εσωτερικό τους, μπορεί να είχαν απλή επίπλωση, επιτρέποντας στα παιδιά να συμμετέχουν σε ευφάνταστα πάρτι τσαγιού και σε παιχνίδια προσποίησης εμπνευσμένα από τις περιπέτειες της Wendy στη Χώρα του Ποτέ. Αυτά τα σπιτάκια

ήταν συχνά κατασκευασμένα από ξύλο, ένα συνηθισμένο υλικό της εποχής. (εικόνα 1.5)



Εικόνα 1.1: Wendy's House



Εικόνα 1.2: Παιδικό Playhouse, 1919

Στις μέρες μας, τα playhouses συνέχισαν να εξελίσσονται διατηρώντας την ουσία του «Wendy's House». Τα σύγχρονα playhouse κυκλοφορούν σε διάφορα σχέδια και μεγέθη, καλύπτοντας διαφορετικές ηλικιακές ομάδες, προτιμήσεις και αναπτυξιακές ανάγκες. Δίνουν έμφαση στην ασφάλεια με στρογγυλεμένες άκρες, μη τοξικά υλικά και ασφαλή κατασκευή. Συχνά υπερβαίνουν την αισθητική για να προωθήσουν το

ευφάνταστο και ενεργό παιχνίδι. Διαθέτουν στοιχεία όπως τοίχους αναρρίχησης, κούνιες, τσουλήθρες και διαδραστικά πάνελ. Ορισμένα είναι θεματικά, θυμίζοντας πειρατικά πλοία, κάστρα ή δεντρόσπιτα, επιτρέποντας στα παιδιά να ξεκινήσουν δημιουργικές περιπέτειες. Το σπίτι της Wendy έχει χρησιμεύσει ως διαχρονικό αρχέτυπο, εμπνέοντας αυτές τις ευφάνταστες και διαδραστικές σύγχρονες κατασκευές. (εικόνα 1.6)



Εικόνα 1.3: Μια εκδοχή ενός σύγχρονου Wendy's House

1.3. Η Συμβολή του Playhouse στην παιδική ψυχολογία και ανάπτυξη

Τα playhouse χρησιμεύουν ως λευκοί καμβάδες ώστε η φαντασία του παιδιού να ξεδιπλωθεί. Όταν τους παρέχεται ένα παιχνιδόσπιτο, τα παιδιά ενθαρρύνονται να το μετατρέψουν σε όποιον κόσμο επιθυμούν, είτε πρόκειται για ένα ζεστό σπίτι, είτε για μια πολυσύχναστη αγορά, είτε για ένα μαγικό κάστρο. Με τον τρόπο αυτό, αναπτύσσουν κρίσιμες γνωστικές δεξιότητες, όπως η επίλυση προβλημάτων, η αφήγηση ιστοριών και η αφηρημένη σκέψη. (εικόνα 1.7)

Μέσα από το ευφάνταστο παιχνίδι σε αυτούς τους μικροσκοπικούς χώρους, τα παιδιά μπορούν να εξερευνήσουν διαφορετικούς ρόλους και σενάρια, ενισχύοντας τη δημιουργικότητά τους. Μαθαίνουν να επινοούν χαρακτήρες, καταστάσεις και αφηγήσεις, γεγονός που, με τη σειρά του, ενισχύει την ικανότητά τους να σκέφτονται πέραν του συνηθισμένου. Αυτό το είδος παιχνιδιού βοηθά τα παιδιά να αναπτύξουν μια βαθύτερη κατανόηση του κόσμου και της θέσης τους σε αυτόν. Τα παιδιά συχνά χρησιμοποιούν τα σπιτάκια ως ασφαλή χώρο για να εκφράσουν και να επεξεργαστούν τα συναισθήματά τους. Μέσω του παιχνιδιού ρόλων, μπορούν να παίξουν σενάρια όπου βιώνουν διάφορα αισθήματα, βοηθώντας τα να αναπτύξουν συναισθηματική νοημοσύνη. Για παράδειγμα, ένα παιδί μπορεί να σκηνοθετήσει ένα σενάριο όπου μια κούκλα είναι λυπημένη, επιτρέποντάς του να εξερευνήσει την ενσυναίσθηση και να μάθει πώς να παρηγορεί τους άλλους. (εικόνα 1.8).



Εικόνα 1.4: Παίζοντας στο παιχιδόσπιτο

\

Επιπλέον, παρέχουν στα παιδιά μια διέξοδο για να αντιμετωπίσουν τα δικά τους συναισθήματα. Αν νιώθουν αναστατωμένα ή αγχωμένα, η υποχώρηση στο σπιτάκι τους μπορεί να είναι μια καταπραϊντική και αυτορρυθμιστική εμπειρία. Αυτή η ικανότητα διαχείρισης των συναισθημάτων κατά τη διάρκεια του παιχνιδιού μπορεί να μεταφραστεί σε βελτιωμένη συναισθηματική ρύθμιση σε καταστάσεις της πραγματικής ζωής.



Εικόνα 1.5: Ανακαλύπτοντας τη συναισθηματική νοημοσύνη

Τα playhouses γίνονται συχνά κόμβοι κοινωνικής αλληλεπίδρασης μεταξύ των παιδιών. Όταν εμπλέκονται φίλοι ή αδέρφια, συμμετέχουν σε συνεργατικό παιχνίδι, δουλεύοντας μαζί για να δημιουργήσουν και να διατηρήσουν τον φανταστικό τους κόσμο. Αυτό το συνεργατικό παιχνίδι διδάσκει στα παιδιά σημαντικές κοινωνικές δεξιότητες, όπως το να μοιράζονται, να εναλλάσσονται και να διαπραγματεύονται ρόλους και κανόνες. Σε ένα σκηνικό παιχνίδι, τα παιδιά εξασκούνται στην επικοινωνία και την επίλυση προβλημάτων καθώς αποφασίζουν για τις ιστορίες, κατανέμουν τους ρόλους και διευθετούν τις συγκρούσεις. Αυτές οι αλληλεπιδράσεις προωθούν την ανάπτυξη της ενσυναίσθησης, της συνεργασίας και των δεξιοτήτων

επίλυσης διαφορών, οι οποίες είναι απαραίτητες για υγιείς κοινωνικές σχέσεις καθ' όλη τη διάρκεια της ζωής του ανθρώπου. (εικόνα 1.9)



Εικόνα 1.6: Playhouse και συνεργατικό παιχνίδι

2. Έρευνα αγοράς και δημοτικότητα

2.1 Παραδείγματα προϊόντων

Τα παιδικά σπιτάκια αποτελούν εδώ και πολύ καιρό ένα αγαπημένο κομμάτι των εξωτερικών χώρων, τροφοδοτώντας τη φαντασία και τα περιπετειώδη πνεύματα των παιδιών. Η παρούσα έρευνα παρέχει μια επισκόπηση της μεγάλης ποικιλίας παιδικών σπιτιών που διατίθενται σήμερα στην αγορά, ταξινομώντας τα με βάση τα υλικά, τα σχέδια και τα σχήματά τους.

Τα playhouse μπορούν να σχεδιαστούν για διάφορες ηλικιακές ομάδες, και το εύρος των ηλικιών-στόχων τους εξαρτάται συχνά από παράγοντες όπως το μέγεθος, η πολυπλοκότητα και οι παράγοντες ασφαλείας. Ενδεικτικά, ορισμένες γενικές κατευθυντήριες γραμμές για τις ηλικιακές ομάδες στις οποίες μπορεί να απευθύνονται είναι:

Για νήπια 1-3 ετών τα οποία είναι συνήθως μικρότερα σε μέγεθος, διαθέτουν χαμηλές πλατφόρμες, σύντομες τσουλήθρες και απλά διαδραστικά στοιχεία, όπως αισθητηριακά πάνελ ή διαλογητές σχημάτων. (εικόνα 2.1) Επικεντρώνονται στη βασική εξερεύνηση και τη διέγερση των αισθήσεων του νηπίου. Επιπρόσθετα δεν διαθέτουν περιμετρικά τοιχώματα προκειμένου να επιτευχθεί η επίβλεψη των παιδιών από τους γονείς.



Εικόνα 2.1: Playhouse νήπια 1-3 ετών

Για παιδιά προσχολικής ηλικίας 3-5 ετών τα οποία συγκριτικά με τα παιχνιδόσπιτα των νηπιακών ηλικιών είναι ελαφρύτερα και πιο σύνθετα. Μπορεί να περιλαμβάνουν πρόσθετα χαρακτηριστικά, όπως τοίχους αναρρίχησης, μικρές σκάλες, κούνιες και στοιχεία φανταστικού παιχνιδιού, όπως κουζίνες παιχνιδιού ή πάγκους αγοράς. (εικόνα 2.2) Τα σπιτάκια προσχολικής ηλικίας ενθαρρύνουν το ευφάνταστο μιμητικό παιχνίδι, την κοινωνική αλληλεπίδραση και την ανάπτυξη αδρών κινητικών δεξιοτήτων. Για παιδιά 6-12 ετών τα οποία είναι μεγαλύτερα σε μέγεθος και μπορεί να περιλαμβάνουν πιο προηγμένα στοιχεία παιχνιδιού, όπως πολλαπλά επίπεδα, γέφυρες με σχοινί, τσουλήθρες και διαδραστικά στοιχεία όπως τιμόνια ή τηλεσκόπια. (εικόνα 2.3) Τα σπιτάκια αυτών των ηλικιών έχουν σχεδιαστεί για να προωθούν τη σωματική δραστηριότητα, το δημιουργικό παιχνίδι και το συνεργατικό παιχνίδι μεταξύ των μεγαλύτερων παιδιών.



Εικόνα 2.2: Playhouse παιδιά προσχολικής ηλικίας 3-5 ετών



Εικόνα 2.3: Playhouse παιδιά ηλικίας 6-12 ετών

Τα ξύλινα σπιτάκια, κατασκευασμένα κυρίως από κέδρο ή κόκκινο ξύλο, αποτελούν μια κλασική επιλογή. Διαθέτουν ποικίλα σχέδια, που κυμαίνονται από χαριτωμένες εξοχικές κατοικίες έως περίτεχνες κατασκευές με δύο ορόφους. Ένα σημαντικό πλεονέκτημα των ξύλινων παιδότοπων είναι ότι μπορούν να προσαρμοστούν με βαφή ώστε να ταιριάζουν με την αισθητική της αυλής του εκάστοτε σπιτιού. (εικόνα 2.4) Παράλληλα, τα πλαστικά playhouses διακρίνονται για την αντοχή τους και την ευκολία συναρμολόγησης, καθώς και για τα έντονα χρώματά τους. Μπορούν να αντισταθούν στις δυσμενείς καιρικές συνθήκες και χρειάζονται ελάχιστη συντήρηση. Πολλά πλαστικά σπιτάκια παιχνιδιού διαθέτουν λειτουργικές πόρτες και παράθυρα για να ενισχύσουν την ποιότητα του παιχνιδιού. (εικόνα 2.5) Τα υφασμάτινα σπιτάκια παιχνιδιού σχεδιάζονται ως πτυσσόμενες κατασκευές και είναι γνωστά για την απλή εγκατάσταση και αποθήκευσή τους. Είναι κατάλληλα για εσωτερική και εξωτερική

χρήση, ενώ συχνά παρουσιάζουν φωτεινά γραφικά και ελκυστικά θέματα. (εικόνα 2.6)



Εικόνα 2.4: Ξύλινο παιγνιδόσπιτο



Εικόνα 2.5: Πλαστικό παιγνιδόσπιτο



Εικόνα 2.6: Υφασμάτινο παιγνιδόσπιτο

Τα χαρτονένια σπιτάκια παιγνιδιού, σχεδιασμένα για προσωρινή χρήση, διαθέτουν επίσης διασκεδαστικά γραφικά. Παρόλο που είναι ελαφριά, φιλικά προς το

περιβάλλον και οικονομικά προσιτά, μπορεί να μην είναι τόσο μακράς διάρκειας όσο άλλα αντίστοιχα σπιτάκια. (εικόνα 2.7)



Εικόνα 2.7: Χαρτονένιο παιχνιδόσπιτο

Τα σπιτάκια τύπου εξοχικού μοιάζουν με μικροσκοπικά σπίτια με κεκλιμένες στέγες, παράθυρα και πόρτες σε ποικίλες αποχρώσεις, συχνά με διακοσμητικά στοιχεία. (εικόνα 2.8)



Εικόνα 2.8: Σπιτάκι τύπου εξοχικού

Τα παιχνιδόσπιτα με θέμα το κάστρο εμπνέουν τη φαντασία των παιδιών με πύργους, γέφυρες και χαρακτηριστικά εμπνευσμένα από τον Μεσαίωνα, που συνήθως κατασκευάζονται από πλαστικό ή ύφασμα. (εικόνα 2.9)

Τα δεντρόσπιτα τα οποία μιμούνται την εμφάνιση των αυθεντικών δεντρόσπιτων που κατασκευάζονται συνήθως από ξύλο πάνω σε κάποιο δέντρο. Αυτά τα σπιτάκια μπορούν να διαθέτουν χαρακτηριστικά όπως σκάλες και τσουλήθρες για να αυξήσουν τον παράγοντα δραστηριοποίησής των παιδιών με εκείνα. (εικόνα 2.10)

Τα σύγχρονα παιχνιδόσπιτα χαρακτηρίζονται από τις λιτές, μοντέρνες γραμμές και τα απλά σχέδια τους, αποτελώντας μια κομψή επιλογή για τους ιδιοκτήτες των σπιτιών που επιθυμούν να προσθέσουν μια περίτεχνη πινελιά στο υπαίθριο περιβάλλον τους. (εικόνα 2.11)

Πολλά σπιτάκια χαρακτηρίζονται από μια συμβατική ορθογώνια δομή που περιλαμβάνει μια στέγη με αετώματα και ένα ή περισσότερα παράθυρα. Αυτή η μορφή παρέχει ένα κλασικό και ευέλικτο περιβάλλον παιχνιδιού. (εικόνα 2.12) Από την άλλη πλευρά, ορισμένα σπιτάκια έχουν μοναδικό σχήμα, όπως εξάγωνα ή οκτάγωνα, παρέχοντας έναν αντισυμβατικό και δυναμικά δημιουργικό χώρο παιχνιδιού. (εικόνα 2.13)



Εικόνα 2.9: Παιγιδόσπιτο με θέμα το κάστρο



Εικόνα 2.10: Παιγιδόσπιτο με θέμα το δεντρόσπιτο



Εικόνα 2.11: Σύγχρονο παιγιδόσπιτο



Εικόνα 2.12: Παιχνιδόσπιτο ορθογώνιας δομής



Εικόνα 2.13: Παιχνιδόσπιτο εξαγωνικής δομής

Εκτός αυτού, τα σπιτάκια παιχνιδιού σε σχήμα σκηνής, τα οποία διαθέτουν υφασμάτινες κατασκευές εμπνευσμένες από τα ινδιάνικα teepees ή τις σκηνές κατασκήνωσης, ενισχύουν την αίσθηση της περιπέτειας κατά τη διάρκεια του παιχνιδιού. (εικόνα 2.14)

Τα ειδικώς σχεδιασμένα παιχνιδόσπιτα διατίθενται σε διάφορα θέματα, όπως πειρατικά πλοία, διαστημόπλοια ή ακόμη και ζώα. Αυτά τα πρωτότυπα σχέδια επιτρέπουν στα παιδιά να ξεκινήσουν συναρπαστικά ταξίδια σε διαφορετικούς κόσμους. (εικόνα 2.15)

Ο κόσμος των παιχνιδόσπιτων για παιδιά είναι πολύπλευρος, παρέχοντας μια μεγάλη ποικιλία υλικών, σχεδίων και σχημάτων που ταιριάζουν σε διαφορετικά γούστα και προτιμήσεις. Κατά τη επιλογή ενός σπιτιού, είναι σημαντικό να λαμβάνονται υπόψη πτυχές όπως τα χαρακτηριστικά ασφαλείας, η ευκολία συναρμολόγησης και ο διαθέσιμος χώρος. Επιπλέον, συνιστάται η διερεύνηση των πιο πρόσφατων προτάσεων μέσω της περιήγησης σε διαδικτυακά, καταστήματα παιχνιδιών και ιστότοπους κατασκευαστών. Έχοντας πρόσβαση σε ένα κατάλληλο παιχνιδόσπιτο, τα παιδιά μπορούν να εμπλακούν σε απεριόριστες περιπέτειες και να καλλιεργήσουν αξέχαστες αναμνήσεις στη διάρκεια της δημιουργικής τους δράσης.



Εικόνα 2.14: Παιχνιδόσπιτο σε σχήμα ινδιάνικου teepee



Εικόνα 2.15: Παιχνιδόσπιτο σε σχήμα διαστημόπλοιου

2.2 Δημοτικότητα στην Ελλάδα

Τα Playhouse έχουν μακρά ιστορία στην προώθηση της δημιουργικότητας και της φαντασίας των παιδιών. Ωστόσο, στην Ελλάδα, είναι σχετικά ασυνήθιστο να συναντά κανείς παιχνιδόσπιτα σε κατοικίες. Αντ' αυτού, βρίσκονται κυρίως σε πάρκα και δημόσιους χώρους.

Η διαβίωση σε εξωτερικούς χώρους στην Ελλάδα επηρεάζεται σε μεγάλο βαθμό από το μεσογειακό κλίμα, το οποίο ενθαρρύνει τις δραστηριότητες σε εξωτερικούς χώρους. Τα παιδιά συχνά παίζουν σε ανοιχτούς χώρους και αυλές, αντί για κλειστά παιχνιδόσπιτα. Επιπρόσθετα, η ελληνική κουλτούρα έχει μια συνήθη έμφαση στην κοινωνική αλληλεπίδραση και το ομαδικό παιχνίδι, με αποτέλεσμα την προτίμηση για κοινές δραστηριότητες σε εξωτερικούς χώρους αντί για μοναχικό παιχνίδι.

Τα τελευταία χρόνια, η Ελλάδα έχει υποστεί σημαντική αστικοποίηση, με αποτέλεσμα τη μείωση των χώρων διαβίωσης. Κατά συνέπεια, τα παραδοσιακά σπιτάκια μπορεί να μην ταιριάζουν άνετα στους σύγχρονους οικιστικούς χώρους.

Επιπλέον, οι υπαίθριοι χώροι περιορίζονται σε μπαλκόνια διαμερισμάτων, τα οποία δεν είναι κατάλληλα για παραδοσιακά παιχνιδόσπιτα.

Τα playhouse βρίσκονται συχνά σε δημόσια πάρκα και εκθεσιακούς χώρους στην Ελλάδα, προσφέροντας στα παιδιά ευκαιρίες για παιχνίδι χωρίς περιορισμούς. Στην ελληνική κουλτούρα, οι οικογένειες επισκέπτονται συνήθως αυτούς τους χώρους, όπου τα παιχνιδόσπιτα και άλλα παιχνίδια ενσωματώνονται στη συνολική εμπειρία. (εικόνα 2.16)



Εικόνα 2.16: Παιχνιδόσπιτα στο Πάρκο Αναλήψεως, Βύρωνας Αττικής

Ταυτόχρονα, οι οικονομικοί λόγοι μπορεί να οδηγήσουν πολλές ελληνικές οικογένειες να δώσουν προτεραιότητα σε εναλλακτικές μορφές ψυχαγωγίας, καθώς μπορεί να θεωρούν ότι τα παιχνιδόσπιτα είναι ιδιαίτερα κοστογόνα.

Τα παιχνιδόσπιτα είναι λιγότερο δημοφιλή στα ελληνικά νοικοκυριά σε σύγκριση με τους δημόσιους χώρους και τα πάρκα λόγω ενός συνδυασμού πολιτιστικών, χωροταξικών και οικονομικών παραγόντων. Η ελληνική κουλτούρα δίνει έμφαση στο υπαίθριο και ομαδικό παιχνίδι, ο περιορισμένος αστικός ζωτικός χώρος και οι προσβάσιμοι δημόσιοι χώροι συμβάλλουν στην τάση αυτή. Παρ' όλα αυτά, ο εκσυγχρονισμός στην Ελλάδα μπορεί να προσφέρει ευκαιρίες για την προώθηση των παιδότοπων ως πολύτιμων προσθηκών σε οικιστικά περιβάλλοντα. Αυτό μπορεί να συνεπάγεται τη δημιουργία σχεδίων παιδότοπων που είναι κατάλληλα για μικρότερους χώρους, την παροχή πιο αποδοτικών εναλλακτικών λύσεων και την έμφαση στα εκπαιδευτικά και αναπτυξιακά πλεονεκτήματα των παιχνιδόσπιτων στην ανάπτυξη του παιδιού.

3. Πλεονεκτήματα και μειονεκτήματα του Playhouse

3.1. Ωφέλιμη χρήση και εκτιμήσεις υλικών

Τα παιχνιδόσπιτα για παιδιά προσφέρουν κάτι περισσότερο από απλή ψυχαγωγία. Παρέχουν στα παιδιά ευκαιρίες να μάθουν, να κοινωνικοποιηθούν και να αναπτύξουν τις δεξιότητές τους. Η επιλογή των υλικών που χρησιμοποιούνται σε αυτές τις κατασκευές είναι ζωτικής σημασίας, καθώς επηρεάζουν την ασφάλεια, την ανθεκτικότητα και τις περιβαλλοντικές επιπτώσεις της κατασκευής.

Τα Playhouses παρέχουν στα παιδιά ένα περιβάλλον για να εμπλακούν σε ένα ευφάνταστο παιχνίδι, δίνοντάς τους τη δυνατότητα να διερευνήσουν διάφορα σενάρια, ρόλους και αφηγήσεις. Η διέγερση του φανταστικού παιχνιδιού επιτρέπει στο παιδί να αναπτύξει βασικές δεξιότητες σκέψης και κοινωνικές δεξιότητες. Αυτό συμβάλλει στην προώθηση της δημιουργικότητας και των ικανοτήτων επίλυσης προβλημάτων, καθώς και των κοινωνικών τους αλληλεπιδράσεων. (εικόνα 3.1) Τα παιχνιδόσπιτα μπορούν να παρέχουν πολύτιμα περιβάλλοντα για κοινωνικό παιχνίδι, διευκολύνοντας τη συνεργασία, την επικοινωνία και την επίλυση συγκρούσεων μεταξύ συνομηλίκων.



Εικόνα 3.1: Δημιουργικό παιχνίδι στο παιχνιδόσπιτο

Επιπλέον, τα σπιτάκια παιχνιδιού δημιουργούν ευκαιρίες για εκπαίδευση και άλλες μορφές ανάπτυξης. Τα παιδιά μπορούν να βελτιώσουν τη σωματική επιδεξιότητα και την ισορροπία τους μέσα από δραστηριότητες όπως η αναρρίχηση, η ολίσθηση και η εξερεύνηση των χαρακτηριστικών του παιδότοπου. Τα διαδραστικά πάνελ, τα βιβλία ή τα θεματικά σπιτάκια παιχνιδιού έχουν τη δυνατότητα να ενισχύσουν την εκπαίδευση της πρώιμης παιδικής ηλικίας με ευχάριστο και συναρπαστικό τρόπο. (εικόνα 3.2)

Αναφορικά με τις προδιαγραφές των υλικών τα σπιτάκια από ξύλο αειφόρου προέλευσης είναι φιλικά προς το περιβάλλον, οπτικά ελκυστικά και παρέχουν μια στιβαρή δομή που συμπληρώνει τις εξωτερικές εγκαταστάσεις. Επίσης, τα συνθετικά υλικά, συμπεριλαμβανομένης της πλαστικής ξυλείας, είναι ανθεκτικά στη φθορά, τα έντομα και προσφέρουν διάρκεια ζωής στο προϊόν. Ενώ τα ανακυκλωμένα πλαστικά

προσφέρουν μια βιώσιμη και μακροχρόνια εναλλακτική λύση σε σχέση με το συμβατικό ξύλο.



Εικόνα 3.2: Βελτίωση της σωματικής επιδεξιότητας

Τα παιδικά σπίτια από ανακυκλωμένα πλαστικά είναι φιλικά προς το περιβάλλον και εξαιρετικά ανθεκτικά, καθιστώντας τα ιδανικά για εξωτερική χρήση και μειώνοντας τον οικολογικό αντίκτυπο.

Επιπλέον, η στέγη είναι διαμορφωμένη έτσι ώστε να αντέχει στις δυσμενείς καιρικές συνθήκες. Υλικά όπως συνθετικά κεραμίδια στέγασης ή μεταλλική στέγαση εγγυώνται ότι το παιχνιδόσπιτο παραμένει στεγνό και ασφαλές σε ποικίλες καιρικές συνθήκες.

Είναι σημαντικό να χρησιμοποιούνται μη τοξικά, χαμηλής περιεκτικότητας σε πτητικές οργανικές ενώσεις (VOC) χρώματα και φινιρίσματα και υλικό ασφαλείας για τα παιδιά, ώστε να διασφαλίζεται η ασφάλεια των παιδιών και του περιβάλλοντος.

Η επιλογή των συνδέσμων, των μεντεσέδων και των στερεώσεων είναι ζωτικής σημασίας για την αποφυγή επικίνδυνων αιχμηρών άκρων ή προεξοχών.

Τέλος, τα χρησιμοποιούμενα υλικά θα πρέπει να επιτρέπουν τον εύκολο καθαρισμό και τη συντήρηση για να εξασφαλίζεται η βιωσιμότητά του.

Όσο αφορά τη ασφάλεια όλες οι εκτεθειμένες άκρες πρέπει να στρογγυλεύονται ή να γίνονται πιο μαλακές για να μειωθεί ο κίνδυνος τραυματισμών. Είναι επιτακτική ανάγκη να διασφαλιστεί ότι το παιχνιδόσπιτο είναι σταθερό και καλά αγκυρωμένο στο έδαφος για την αποφυγή ατυχημάτων. Ο επαρκής εξαερισμός στο παιχνιδόσπιτο θα μπορούσε να βοηθήσει στην ελαχιστοποίηση του κινδύνου ασφυξίας.

Τα παιχνιδόσπιτα για παιδιά αποτελούν πολύτιμο πόρο για την τόνωση της δημιουργικότητας, τη θετική επίδραση στην κοινωνική αλληλεπίδραση, την ανάπτυξη φυσικών δεξιοτήτων και τη διευκόλυνση της πρώιμης εκπαίδευσης. Η προσεκτική επιλογή των υλικών είναι ζωτικής σημασίας για τη μεγιστοποίηση της ασφάλειας και της μακροζωίας των σπιτιών, ενώ ταυτόχρονα διασφαλίζεται η περιβαλλοντική υπευθυνότητα. Με την υιοθέτηση φιλικών προς το περιβάλλον υλικών, μη τοξικών

φινιρισμάτων και υλικών που είναι κατάλληλα για τα παιδιά, τα παιχνιδόσπιτα μπορούν να προάγουν την ανάπτυξη, τη φαντασία και την ευημερία των παιδιών, ελαχιστοποιώντας παράλληλα τις περιβαλλοντικές επιπτώσεις.

3.2. Είδη ατυχημάτων σχετικά με το σχεδιασμό

Όπως κάθε άλλη δραστηριότητα, το παιχνίδι με τα παιχνιδόσπιτα των παιδιών δεν είναι άμοιρο κινδύνων. Ατυχήματα μπορούν να συμβούν και συμβαίνουν, προκαλώντας ανησυχίες στους γονείς και τους κηδεμόνες.

Ένα από τα πιο συνηθισμένα ατυχήματα που σχετίζονται με τα παιχνιδόσπιτα των παιδιών είναι οι πτώσεις και τα παραπατήματα. (εικόνα 3.3) Τα παιδιά, ιδίως τα μικρότερα, αναπτύσσουν ακόμη τις δεξιότητες ισορροπίας και προσανατολισμού στο χώρο. Μπορεί να σκοντάψουν κατά λάθος σε παιχνίδια, κατώφλια σπιτιών παιχνιδιού ή σε ανώμαλες επιφάνειες γύρω από το σπιτάκι παιχνιδιού. Αυτός ο κίνδυνος προκύπτει όταν το παιχνιδόσπιτο δεν τοποθετείται σε σταθερή και επίπεδη επιφάνεια, ή δεν επιθεωρείται τακτικά η περιοχή για κινδύνους ώστε να εξασφαλίζεται η κατάλληλη επίβλεψη από ενήλικα κατά τη διάρκεια του παιχνιδιού.



Εικόνα 3.3: Πτώση και τραυματισμός

Τα παιδιά λατρεύουν να εξερευνούν κάθε γωνιά του παιχνιδόσπιτού τους. Ωστόσο, αυτή η περιέργεια μπορεί να οδηγήσει σε ατυχήματα, όπως ο εγκλωβισμός τους. Εάν μια πόρτα ή ένα παράθυρο του σπιτιού κλείσει κατά λάθος και κλειδώσει από μέσα, ένα παιδί μπορεί να παγιδευτεί. Αυτό συμβαίνει όταν τα σπιτάκια δεν έχουν εύκολα προσβάσιμες εξόδους και δε λαμβάνει χώρα η κατάλληλη επεξήγηση στα παιδιά για το πώς να ανοίγουν και να κλείνουν τις πόρτες και τα παράθυρα με ασφάλεια.

Επιπρόσθετα τα σπιτάκια έχουν συχνά κινούμενα μέρη, όπως πόρτες, παράθυρα ή μεντεσέδες, τα οποία μπορεί να ενέχουν κίνδυνο τραυματισμού των δακτύλων ή των άκρων. (εικόνα 3.4) Τα παιδιά μπορεί να παγιδεύσουν τα δάχτυλα ή τα άκρα τους σε αυτά τα κινούμενα μέρη ενώ παίζουν. Οι περιπτώσεις που παρατηρείται αυτό το φαινόμενο είναι όταν οι κατασκευαστές δεν σχεδιάζουν παιδικά σπίτια με

χαρακτηριστικά ασφαλείας, όπως μηχανισμούς αργού κλεισίματος, για να μειώσουν τον κίνδυνο τραυματισμών.



Εικόνα 3.4: Τραυματισμός άκρων

Εάν ένα παιχνιδόσπιτο δεν συναρμολογηθεί σωστά ή δεν συντηρηθεί καλά, τότε μπορεί να καταρρεύσει ενώ τα παιδιά παίζουν μέσα σε αυτό. Αυτός ο κίνδυνος είναι ιδιαίτερα ανησυχητικός για τα πρόσκαιρα ή τα αυτοσχέδια παιδικά σπιτάκια.

Ορισμένα σπιτάκια διαθέτουν αξεσουάρ όπως κουρτίνες, σχοινιά ή κορδόνια. Αυτά μπορεί να αποτελέσουν κίνδυνο στραγγαλισμού, εάν δεν είναι στερεωμένα με ασφάλεια ή εάν κρέμονται αρκετά χαμηλά ώστε το παιδί να μπλεχτεί σε αυτά. Ειδικότερα όταν δε διασφαλίζεται ότι όλα τα αξεσουάρ είναι στερεωμένα με ασφάλεια.

Ενώ τα παιδικά σπιτάκια προσφέρουν πολλά οφέλη για την ανάπτυξη της παιδικής ηλικίας, δεν είναι εντελώς ακίνδυνα. Κατά τη διάρκεια του παιχνιδιού μπορεί να συμβούν σοβαρά ατυχήματα όταν δε δίνεται η πρέπουσα σημασία στο θέμα της ασφάλειας κατά το σχεδιασμό τους.

3.3. Επικίνδυνα υλικά κατασκευής

Σε ορισμένες περιπτώσεις, έχουν χρησιμοποιηθεί επικίνδυνα υλικά για την κατασκευή τέτοιων σπιτιών, γεγονός που εγκυμονεί δυνητικούς κινδύνους για την υγεία και την ασφάλεια των παιδιών.

Ένα από τα πιο ανησυχητικά επικίνδυνα υλικά που βρίσκονται σε παλαιότερα παιδικά σπιτία είναι η βαφή με βάση το μόλυβδο. Αυτή χρησιμοποιούνταν συνήθως στο παρελθόν για την ανθεκτικότητά της και την ικανότητά της να επικαλύπτει και να προστατεύει αποτελεσματικά τις επιφάνειες. Όταν όμως φθείρεται, μπορεί να δημιουργήσει σκόνη ή θραύσματα που, όταν καταποθούν ή εισπνευστούν, μπορεί να οδηγήσουν σε δηλητηρίαση από μόλυβδο. Οι κίνδυνοι της δηλητηρίασης από μόλυβδο περιλαμβάνουν αναπτυξιακές διαταραχές, μαθησιακές δυσκολίες και άλλα σοβαρά προβλήματα υγείας.

Ορισμένοι τύποι ξύλου που χρησιμοποιούνται σε παιδικά σπίτια μπορεί να έχουν υποστεί επεξεργασία με τοξικά συντηρητικά ξύλου για την πρόληψη της αποσύνθεσης και των προσβολών από έντομα. Αυτά τα συντηρητικά μπορεί να περιέχουν χημικές ουσίες όπως αρσενικό, κρεόζωτο ή πενταχλωροφαινόλη, οι οποίες είναι επιβλαβείς όταν εκτεθούν στο δέρμα ή καταποθούν. Τα παιδιά μπορεί να έρθουν σε επαφή με αυτές τις χημικές ουσίες όταν παίζουν ή αγγίζουν τις ξύλινες επιφάνειες, αυξάνοντας τον κίνδυνο προβλημάτων υγείας.

Ορισμένα σπιτάκια παιχνιδιού, ειδικά αυτά που κατασκευάζονται από πλαστικά υλικά, μπορεί να περιέχουν επιβλαβείς χημικές ουσίες όπως φθαλικές ενώσεις, δισφαινόλη Α (BPA) ή πτητικές οργανικές ενώσεις (VOC) στις κόλλες και τα υλικά τους. Η έκθεση σε αυτές τις ουσίες, είτε μέσω επαφής είτε μέσω εισπνοής, μπορεί να έχει δυσμενείς επιπτώσεις στην υγεία των παιδιών, συμπεριλαμβανομένων των ορμονικών διαταραχών και των αναπνευστικών προβλημάτων.

Τα φθηνά υλικά που είναι ιδιαίτερα εύφλεκτα, όπως ορισμένα υφάσματα ή πλαστικά εξαρτήματα, μπορούν να αυξήσουν τον κίνδυνο ατυχημάτων από πυρκαγιά όταν εκτίθενται σε πηγές θερμότητας ή σε ανοιχτές φλόγες. Αυτό αποτελεί σοβαρή απειλή για την ασφάλεια των παιδιών, ιδίως σε παιχνιδόσπιτα που βρίσκονται κοντά σε πηγές θερμότητας.

Αν και δεν πρόκειται για υλικό, η παρουσία αιχμηρών ή μυτερών άκρων στα σχέδια παιχνιδόσπιτων μπορεί επίσης να δημιουργήσει κινδύνους για την ασφάλεια. Υλικά όπως το μέταλλο ή το σκληρό πλαστικό μπορεί να οδηγήσουν σε τραυματισμούς εάν δεν έχουν σχεδιαστεί σωστά ή εάν καταστραφούν με την πάροδο του χρόνου.

Οι κίνδυνοι που συνδέονται με αυτά τα υλικά οφείλονται κυρίως στην τοξική τους φύση, στην πιθανότητα κατάποσης, εισπνοής ή επαφής με το δέρμα και στην τάση τους να προκαλούν τραυματισμούς. Τα παιδιά είναι πιο ευάλωτα στις δυσμενείς επιπτώσεις των τοξικών ουσιών, επειδή το αναπτυσσόμενο σώμα τους είναι λιγότερο ικανό να διασπάσει και να αποβάλει αυτές τις τοξίνες. Επιπλέον, η φυσική περιέργεια των παιδιών και η τάση τους να εξερευνούν το περιβάλλον τους αυξάνουν την πιθανότητα έκθεσης.

4. Πρόταση σύγχρονου Playhouse

4.1. Γενική ιδέα

Τα παιχνιδόσπιτα έχουν εκτιμηθεί εδώ και πολύ καιρό για την ικανότητά τους να ενθαρρύνουν τη φαντασία και τη δημιουργικότητα των παιδιών. Ωστόσο, στην προσπάθεια για καινοτομία, ορισμένα προηγούμενα μοντέλα εισήγαγαν ακούσια προβλήματα σχετικά με την ασφάλεια τους. Η παρούσα εργασία αποτελεί ένα εγχείρημα παράθεσης μιας καινοτόμας ιδέας στο κλάδο του παιδικού επίπλου ενώ ταυτόχρονα προσπαθεί να εξαλείψει τις παθογένειες των προϊόντων των προηγούμενων γενιών. Λαμβάνοντας σοβαρά υπόψη την εργονομία, την καινοτομία, την οικονομία και την ασφάλεια για ένα σύγχρονο αποτέλεσμα.

Προάγοντας ένα ευρύ φάσμα σεναρίων ευφάνταστου παιχνιδιού, επιλέχθηκε να αντιπροσωπεύσει το παιχνιδόσπιτο αυτής της εργασίας ένα θεματικό παιχνιδόσπιτο εμπνευσμένο από το κοινό μανιτάρι. Συνδέοντας το άμεσα με το αγαπημένο σε μικρούς και μεγάλους «μανιταρόσπιτο» από το κόμικ του Peyo «The Smurfs» ή όπως μεταφράστηκε στα ελληνικά «Τα Στρουμφάκια» έτσι ώστε τα παιδιά με μια πρώτη ματιά να αισθανθούν οικειότητα με μια τέτοια κατασκευή.

Η ασφάλεια θα πρέπει να είναι το πρωταρχικό μέλημα σε κάθε καινοτόμο σχεδιασμό παιχνιδόσπιτου. Για να μετριαστούν τα προηγούμενα ζητήματα ασφάλειας, το προτεινόμενο παιχνιδόσπιτο ενσωματώνει διάφορα χαρακτηριστικά:

- **Μη τοξικά, φιλικά προς το περιβάλλον υλικά:** Δίνοντας προτεραιότητα στη χρήση βιώσιμων, μη τοξικών και φιλικών προς τα παιδιά υλικών, όπως φελλό, ξυλεία από ανακυκλωμένο πλαστικό, χρώματα χαμηλής περιεκτικότητας σε πτητικές οργανικές ενώσεις και φιλικά προς το περιβάλλον βερνίκια, διασφαλίζοντας ότι τα παιδιά δεν εκτίθενται σε βλαβερές ουσίες.
- **Στρογγυλεμένα άκρα και μαλακές επιφάνειες:** Οι αιχμηρές άκρες και οι σκληρές επιφάνειες εξαλείφονται έναντι των στρογγυλεμένων άκρων και των μαλακών, μαλακών επιφανειών, μειώνοντας τον κίνδυνο τραυματισμών κατά τη διάρκεια του παιχνιδιού.
- **Υλικά ανθεκτικά στις δυσμενείς καιρικές συνθήκες:** Τα υλικά είναι αδιάβροχα και στιβαρά, για να προφυλάσσουν από επικίνδυνα φαινόμενα όπως ισχυρές βροχοπτώσεις

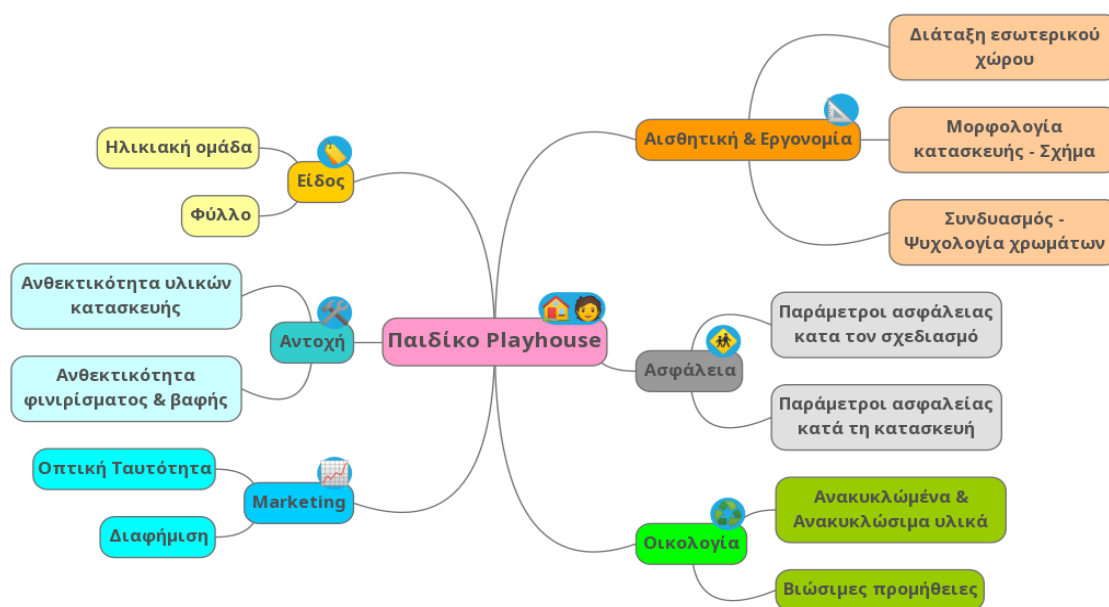
Ο καινοτόμος σχεδιασμός του playhouse λαμβάνει υπόψη τις ανάγκες όλων των παιδιών, συμπεριλαμβανομένων των παιδιών με αναπηρίες. Τα χαρακτηριστικά περιλαμβάνουν:

- **Προσβασιμότητα σε αναπηρικό αμαξίδιο:** εξασφαλίζοντας ότι όλοι μπορούν να συμμετάσχουν στη διασκέδαση.
- **Πολυαισθητηριακά στοιχεία:** Η ενσωμάτωση πολυαισθητηριακών πάνελ, υφών και διαδραστικών στοιχείων επιτρέπει στα παιδιά όλων των ικανοτήτων να συμμετέχουν στο παιχνίδι και τη μάθηση.
- **Ευκρινείς γραμμές ορατότητας:** Οι ανοιχτές γραμμές ορατότητας και τα χαρακτηριστικά προσβασιμότητας προάγουν την κοινωνική αλληλεπίδραση και τη συμμετοχικότητα μεταξύ παιδιών με διαφορετικές ανάγκες.

Μολονότι η ασφάλεια είναι πρωταρχικής σημασίας, το παιχνιδόσπιτο δεν συμβιβάζεται με τη δημιουργικότητα και το ευφάνταστο παιχνίδι. Λαμβάνοντας

υπόψη τις ανησυχίες των γονέων Το παιχνιδόσπιτο έχει σχεδιαστεί για εύκολο καθαρισμό και συντήρηση, διασφαλίζοντας ότι παραμένει ένα ασφαλές και υγιεινό περιβάλλον για τα παιδιά. Διαθέτει λεπτομερείς και φιλικές προς το χρήστη οδηγίες συναρμολόγησης διευκολύνοντας τους γονείς να στήσουν και να συντηρήσουν το παιχνιδόσπιτο.

Ο καινοτόμος σχεδιασμός του «μανιταρόσπιτου» αποτελεί ένα σημαντικό βήμα προς τα εμπρός στην εξισορρόπηση της ασφάλειας και της φαντασίας. Δίνοντας προτεραιότητα στις αρχές σχεδιασμού με γνώμονα την ασφάλεια, τη συμμετοχικότητα και τη δημιουργικότητα, στοχεύοντας στην παροχή ενός περιβάλλοντος παιχνιδιού που προάγει τη σωματική, συναισθηματική και γνωστική ανάπτυξη των παιδιών, ενώ παράλληλα προσφέρει στους γονείς ηρεμία. Με έμφαση στα μη τοξικά υλικά, στα χαρακτηριστικά χωρίς αποκλεισμούς, στις επιλογές ευφάνταστου παιχνιδιού και στην ευκολία συντήρησης, αυτό το σπιτάκι είναι έτοιμο να προσφέρει στα παιδιά μια ασφαλή και εμπλουτισμένη εμπειρία παιχνιδιού που θα τροφοδοτεί τη φαντασία τους για τα επόμενα χρόνια. Παρατίθενται στις εικόνες 4.1, 4.2 τα mid map και mood board που βοηθούν στη σχεδίαση του.



Εικόνα 4.1: Mind map μανιταρόσπιτου

4.2. Πλεονεκτήματα υλικών και κατασκευής

Ένα παιχνιδόσπιτο σε σχήμα μανιταριού μελετήθηκε ειδικά για να διεγείρει τη φαντασία των παιδιών, παρέχοντάς τους έναν συναρπαστικό και μαγικό χώρο για ευφάνταστο παιχνίδι. Κατά τον καθορισμό των κατάλληλων υλικών για αυτή την κατασκευή, η επίτευξη της τέλει ισορροπίας μεταξύ αισθητικής, λειτουργικότητας, ασφάλειας και βιωσιμότητας είναι υψίστης σημασίας.

Ο κέδρος ή ο φελλός είναι ιδανικά υλικά για το στέλεχος ενός μανιταριού λόγω της φυσικής τους εμφάνισης. Αυτή η επιλογή συνδυάζεται άψογα με τις εξωτερικές ρυθμίσεις και παρέχει μια ρουστίκ εμφάνιση, ενώ είναι επίσης ανθεκτικά έναντι των εντόμων και της αποσύνθεσης, όταν υποβάλλονται σε κατάλληλη επεξεργασία.

Επιπλέον, το φυσικό ξύλο και ο φελλός προσφέρουν μια απλή αλλά λεία επιφάνεια, ιδανική για ζωγραφική ή βαφή με διασκεδαστικά χρώματα που θα άρεσαν στα παιδιά.



Εικόνα 4.2: Mood boardμανιταρόσπιτου

Συνιστάται η χρήση ανακυκλωμένων πλαστικών πλακιδίων για την επιστέγαση του μανιταριού ή της οροφής. Αυτά τα κεραμίδια είναι ελαφριά, μακράς διάρκειας και φιλικά προς το περιβάλλον. Μπορούν να προσαρμοστούν ώστε να μοιάζουν με την εμφάνιση και το χρώμα των αυθεντικών «καπέλων» των μανιταριών.

Κατά την επιλογή ενός εσωτερικού δαπέδου, είναι ζωτικής σημασίας να δοθεί προτεραιότητα στην ασφάλεια και την άνεση. Τα μαλακά δάπεδα από καουτσούκ προσφέρουν απορρόφηση των κραδασμών, αντοχή στην ολίσθηση και εύκολο καθαρίσμα, καθιστώντας τα εξαιρετική επιλογή για χώρους παιχνιδιού. Επιπλέον, μπορούν να εξατομικευτούν με ευχάριστα μοτίβα και χρώματα. Το κόντρα πλακέ που προέρχεται από αειφόρες πηγές αποτελεί μια ακόμη φιλική προς το περιβάλλον επιλογή. Συνιστάται κόντρα πλακέ αειφόρου προέλευσης για τους εσωτερικούς τοίχους και την οροφή. Αυτό το υλικό προσφέρει έναν "κενό καμβά" που επιτρέπει ευφάνταστες διακοσμήσεις και μπορεί να βαφτεί ή να στολιστεί ώστε να ταιριάζει με το μοτίβο του μανιταριού.

Για να εξασφαλιστεί η ασφάλεια τόσο των παιδιών όσο και του περιβάλλοντος, συνιστάται η χρήση χρωμάτων και φινιρισμάτων χαμηλής περιεκτικότητας σε πτητικές οργανικές ενώσεις ή μηδενικής περιεκτικότητας σε αυτές τόσο για τις εξωτερικές όσο και για τις εσωτερικές επιφάνειες.

Κρίνεται σκόπιμο να είναι στρογγυλεμένες ή να αμβλύνονται όλες οι άκρες, ειδικά εκείνες που βρίσκονται στο ύψος του παιδιού, για να αποφεύγονται τυχόν τραυματισμοί κατά τη διάρκεια του παιχνιδιού. Η ανθεκτική κατασκευή θα πρέπει να χαρακτηρίζει το παιχνιδόσπιτο ώστε να αντέχει στις εξωτερικές συνθήκες και στο σκληρό παιχνίδι. Καθώς επίσης θα πρέπει να εγκατασταθούν αντιολισθητικά σκαλοπάτια με ταινίες βινιλίου για να παρέχεται ασφαλής πρόσβαση.

Για να μειωθούν οι περιβαλλοντικές επιπτώσεις του παιχνιδόσπιτου, συνιστάται η ενσωμάτωση ανακυκλωμένων και ανακυκλώσιμων υλικών όπου είναι δυνατόν. Ενώ οι βιώσιμες προμήθειες θα πρέπει να δίνουν προτεραιότητα σε υλικά που έχουν προέλθει από βιώσιμες πηγές και έχουν πιστοποιηθεί από οργανισμούς όπως το Forest Stewardship Council (FSC).

Το βέλτιστο παιδικό σπιτάκι σε σχήμα μανιταριού θα πρέπει να χρησιμοποιεί υλικά που ενισχύουν την εμφάνισή του, δίνοντας παράλληλα έμφαση στην ασφάλεια, την ανθεκτικότητα και την περιβαλλοντική διαχείριση. Χρησιμοποιώντας φυσικό ξύλο, δάπεδο από καουτσούκ, ανακυκλωμένα πλαστικά βότσαλα, κόντρα πλακέ υπεύθυνης προέλευσης και μη τοξικές χρωστικές ουσίες, επιτυγχάνεται η κατασκευή ενός συναρπαστικού και φιλικού προς το περιβάλλον παιχνιδοχώρου που ενισχύει τη φαντασία των παιδιών, ενώ παράλληλα εναρμονίζεται με το περιβάλλον. Αυτός ο σχεδιασμός παιχνιδόσπιτου σε σχήμα μανιταριού παρέχει μια εξαιρετική εικόνα του πώς η προσεκτική επιλογή υλικών μπορεί να ενισχύσει έναν ασφαλή, ευχάριστο και φιλικό προς το περιβάλλον χώρο αναψυχής.

4.3. Εργονομία και αισθητική

Ένα παιχνιδόσπιτο σε σχήμα μανιταριού είναι μια χαριτωμένη και συναρπαστική κατασκευή που θα μπορούσε να γίνει ένα αγαπημένο καταφύγιο για τα παιδιά. Το κλειδί για τη δημιουργία ενός άψογου μανιταρόσπιτου έγκειται στην επίτευξη μιας ιδανικής ισορροπίας μεταξύ της εργονομίας, η οποία εγγυάται τη λειτουργικότητα και

την άνεση, και της αισθητικής, η οποία πυροδοτεί τη δημιουργικότητα και το θαυμασμό.

Το παιχνιδόσπιτο πρέπει να σχεδιάζεται με διαστάσεις κατάλληλες για χρήση από τα παιδιά, συμπεριλαμβανομένης μιας εισόδου που διευκολύνει την εύκολη πρόσβαση. Το εσωτερικό πρέπει να παρέχει αρκετό χώρο ώστε τα παιδιά να μπορούν να κινούνται με ευκολία και να συμμετέχουν σε διάφορες δραστηριότητες παιχνιδιού. Ο επαρκής χώρος για το κεφάλι είναι ζωτικής σημασίας. Ενσωματώνοντας παιδικού μεγέθους και λειτουργικά καθίσματα και λύσεις αποθήκευσης, οι οποίες ενθαρρύνουν την οργάνωση και το παιχνίδι και είναι εργονομικά σχεδιασμένες. Ένα ασφαλές περιβάλλον παιχνιδιού χρειάζεται στρογγυλεμένες άκρες, αντιολισθητικό δάπεδο και στιβαρή κατασκευή. Η προσβασιμότητα μπορεί να ενισχυθεί με τη συμπερίληψη κγκλιδωμάτων και επιφανειών φιλικών προς τη χρήση.

Ο σχεδιασμός του μανιταρόσπιτου θα πρέπει να μιμείται τα πραγματικά μανιτάρια, χρησιμοποιώντας επιφάνειες με υφή και γήινα χρώματα για να δημιουργήσει μια αυθεντική και οργανική ατμόσφαιρα. Το παιχνιδόσπιτο θα μπορούσε να περιλαμβάνει διακοσμητικά στοιχεία όπως απομιμήσεις μανιταριών, αναρριχώμενα φυτά και λουλούδια για να προάγει το ευφάνταστο παιχνίδι. Παρέχοντας επιλογές εξατομίκευσης, ώστε τα παιδιά να μπορούν να προσθέσουν τις δικές τους δημιουργικές πινελιές στο παιχνιδόσπιτο, όπως η ζωγραφική ή η προσθήκη διακοσμήσεων. Για την ενίσχυση της αισθητικής είναι δυνατό να σχεδιαστούν παράθυρα και πόρτες με φυσικά χαρακτηριστικά, όπως αυτά που βρίσκονται στα ανοίγματα ενός κατακιού ή ενός στελέχους μανιταριού, ώστε να ενισχυθεί η αισθητική απήχηση.

Συμπεριλαμβάνοντας διαδραστικούς πίνακες, όπως παζλ, παιχνίδια ή εκπαιδευτικά χαρακτηριστικά, που εναρμονίζονται άψογα με το θέμα των μανιταριών, ενισχύοντας τόσο το παιχνίδι όσο και τη μάθηση. Εργονομικά σχεδιασμένες τσουλήθρες και κούνιες μπορούν να ενσωματωθούν στο στέλεχος του μανιταριού, δημιουργώντας ευκαιρίες παιχνιδιού, διατηρώντας παράλληλα την αισθητική του.

Επιλέγοντας στιβαρά, ανθεκτικά στις καιρικές συνθήκες υλικά τόσο για το εξωτερικό όσο και για το εσωτερικό τμήμα του σπιτιού παιχνιδιού, δίνοντας προτεραιότητα στην ανθεκτικότητα και την εύκολη συντήρηση. Εφαρμόζοντας φιλικά προς τα παιδιά, μη τοξικά φινιρίσματα και επιστρώσεις, ενισχύεται η ασφάλεια και η συνολική εμφάνιση του παιχνιδόσπιτου.

Το μανιταρόσπιτο έχει σχεδιαστεί για να δημιουργεί ένα ελκυστικό και ασφαλές περιβάλλον παιχνιδιού για τα παιδιά, με προσεκτική εξέταση του μεγέθους, των αναλογιών, των χαρακτηριστικών ασφαλείας και των ευφάνταστων στοιχείων. Προσφέροντας τόσο αισθητική όσο και άνεση, διασφαλίζει ότι η ευημερία των παιδιών είναι καλά προστατευμένη. Δίνοντας προτεραιότητα στα εργονομικά και αισθητικά στοιχεία, μπορεί να δημιουργηθεί ένα μαγικό σπιτάκι παιχνιδιού που γίνεται ένα αγαπημένο και εμπνευσμένο μέρος του κόσμου των παιδιών. Αυτό ενθαρρύνει τη δημιουργικότητα, το παιχνίδι και την αγάπη για τον φυσικό κόσμο. Επικεντρώνεται σε στην αντικειμενικότητα και τη σαφήνεια για την αποτελεσματική έκφραση του επιδιωκόμενου μηνύματος.

4.4. Τεχνικές προδιαγραφές

Ο σχεδιασμός και η κατασκευή ενός παιδικού σπιτιού σε σχήμα μανιταριού απαιτεί προσεκτική αντιμετώπιση των τεχνικών λεπτομερειών για να εξασφαλιστεί μια ασφαλής και ανθεκτική κατασκευή.

Επιλέγοντας υλικά που είναι ανθεκτικά στις καιρικές συνθήκες και στιβαρά, όπως είναι το ξύλο ή τα σύνθετα υλικά που είναι ανθεκτικά στη σήψη για τον σκελετό και τα συνθετικά υλικά για την οροφή. Για να εξασφαλιστεί ότι η δομή του παιδότοπου μπορεί να υποστηρίξει με ασφάλεια το βάρος των παιδιών, με πρόσθετη ενίσχυση στα κρίσιμα σημεία που φέρουν φορτίο όπως είναι το δάπεδο, τα σκαλοπάτια ή οι διαδραστικές επιφάνειες που απαιτούν την συμμετοχή των παιδιών σε αυτές. Επιπλέον χρησιμοποιώντας αποτελεσματική στεγανοποίηση επιτυγχάνουμε την προστασία του παιχνιδόσπιτου από την υγρασία και τη σήψη και την παράταση της διάρκειας ζωής του.

Χρησιμοποιώντας στερεές τεχνικές διαμόρφωσης, όπως ο σύνδεσμος εγκοπής-μόρσου ή ανθεκτικές βιδωτές συνδέσεις, για να δημιουργηθεί μια ισχυρή και ασφαλή δομή. Η οροφή του μανιταριού θα πρέπει να είναι στεγανή, ώστε να διασφαλίζεται ότι το νερό δεν θα διαρρέει και ότι η απορροή θα κατευθύνεται μακριά από το παιχνιδόσπιτο. Τα τοιχώματα θα πρέπει να είναι κατάλληλα μονωμένα ώστε να διατηρείται μια άνετη εσωτερική θερμοκρασία και να ελαχιστοποιείται η συγκέντρωση υγρασίας.

Θα πρέπει να εξεταστεί το ενδεχόμενο ενός αρθρωτού σχεδιασμού για ευκολότερη μεταφορά και συναρμολόγηση των εξαρτημάτων. Η συναρμολόγηση αυτών των στοιχείων μπορεί να γίνει επί τόπου χωρίς εκτεταμένες κατασκευαστικές δεξιότητες. Σαφείς, φιλικές προς τον χρήστη οδηγίες συναρμολόγησης θα πρέπει να καθοδηγούν βήμα προς βήμα τόσο τους ιδιοκτήτες σπιτιού όσο και τους εγκαταστάτες καθ' όλη τη διάρκεια της διαδικασίας. Για να ελαχιστοποιηθεί ο χρόνος κατασκευής επί τόπου και να μειωθεί το περιθώριο λάθους, θα πρέπει να μεγιστοποιηθεί η προκατασκευή των εξαρτημάτων. Να εξασφαλίζεται ότι εφαρμόζονται έλεγχοι ασφαλείας και μέτρα ποιοτικού ελέγχου κατά τη διάρκεια και μετά τη συναρμολόγηση για την ασφαλή στερέωση όλων των εξαρτημάτων και την εξάλειψη τυχόν πιθανών κινδύνων για την ασφάλεια.

Για να παραταθεί η διάρκεια ζωής του παιδότοπου, θα πρέπει να ακολουθούνται οι κατευθυντήριες γραμμές για την τακτική συντήρηση, όπως οι επιθεωρήσεις, ο καθαρισμός και η εκ νέου στεγάνωσή του.

Το ιδανικό σπιτάκι σε σχήμα μανιταριού για παιδιά ενσωματώνει τεχνικά χαρακτηριστικά, μεθόδους κατασκευής και διαδικασίες συναρμολόγησης που παρέχουν ένα ασφαλές, ανθεκτικό και ελκυστικό σχέδιο. Επιλέγοντας σχολαστικά τα υλικά, χρησιμοποιώντας στιβαρές τεχνικές κατασκευής και παρέχοντας μια διαδικασία συναρμολόγησης που δίνει έμφαση στην ασφάλεια και την ευχρηστία, το αποτέλεσμα είναι ένα παιχνιδόσπιτο που κεντρίζει τη φαντασία των παιδιών αλλά και εγγυάται ανθεκτική ικανοποίηση με τη λιγότερη δυνατή συντήρηση. Η τεχνική εμπειρογνωμοσύνη τόσο στο σχεδιασμό όσο και στην κατασκευή του παιχνιδόσπιτου έχει ως αποτέλεσμα μια αξιόπιστη και πολύτιμη προσθήκη σε κάθε υπαίθριο χώρο.

5. Οπτική ταυτότητα σχεδιασμού

5.1. Εταιρική ταυτότητα προϊόντος

Η εταιρική ταυτότητα παίζει καθοριστικό ρόλο στην επιτυχία κάθε προϊόντος στη σημερινή ανταγωνιστική αγορά. Αναφέρεται στα διακριτά χαρακτηριστικά, τις αξίες και την εικόνα που συνδέονται με μια μάρκα ή ένα προϊόν. Περιλαμβάνει διάφορα στοιχεία που διαμορφώνουν τον τρόπο με τον οποίο μια μάρκα γίνεται αντιληπτή από τους καταναλωτές. Κατά τη δημιουργία ενός προϊόντος, η εξέταση και η ανάπτυξη μιας ισχυρής εταιρικής ταυτότητας είναι απαραίτητη για διάφορους λόγους.

Το όνομα του προϊόντος θα πρέπει να είναι ευμνημόνευτο, σχετικό με το ίδιο το προϊόν και μοναδικό ώστε να δημιουργεί διαρκή εντύπωση στο καταναλωτικό κοινό. Ένα καλά σχεδιασμένο λογότυπο και συνεπή οπτικά στοιχεία (χρωματικά σχήματα, τυπογραφία κ.λπ.) δημιουργούν μια ισχυρή οπτική ταυτότητα που οι καταναλωτές μπορούν εύκολα να αναγνωρίσουν. Ο τόνος και το μήνυμα που χρησιμοποιείται στο υλικό μάρκετινγκ και επικοινωνίας πρέπει να αντικατοπτρίζει τις αξίες και τον σκοπό του προϊόντος. Οι σαφώς καθορισμένες αξίες και αρχές που πρεσβεύει το προϊόν είναι σημαντικές για την οικοδόμηση εμπιστοσύνης και τη σύνδεση με τους καταναλωτές που μοιράζονται αυτές τις αξίες. Ενώ τα χαρακτηριστικά της προσωπικότητας που συνδέονται με το προϊόν πρέπει να βρίσκουν απήχηση στο στοχευόμενο κοινό και να δημιουργούν μια βαθύτερη συναισθηματική σύνδεση.

Αναφορικά με την εταιρική ταυτότητα του μανιταρόσπιτου (εικόνα 7.1), επιλέχθηκε το όνομα « My Fun Shroom» καθώς αποτελεί λογοπαίγνιο από τις αγγλικές λέξεις «Fun» που σημαίνει «Διασκέδαση» και «Mushroom» που σημαίνει «Μανιτάρι». Όμοια και οι δύο λέξεις πρεσβεύουν κατάλληλα το προϊόν, μιας και πρόκειται για ένα διασκεδαστικό παιχνιδόσπιτο για παιδιά σε σχήμα μανιταριού. Σε συνδυασμό με την ονομασία επιλέχθηκε και το σλόγκαν «Η παιδική ευτυχία σε σχήμα μανιταριού». Για το λογότυπο επιλέχθηκε έρανο του προφανές, τα δύο μανιτάρια, ένα ανοιχτό βιβλίο και ένα ουράνιο τόξο από επάνω του πράγμα που υποδηλώνει τη προορισμένη χρήση του παιχνιδόσπιτου ως μια μικρή βιβλιοθήκη. Τα χρώματα περιλαμβάνουν αποχρώσεις του κίτρινου, ροζ, μπλε, τα οποία υπομνηύουν την χρήση του παιχνιδόσπιτου από παιδιά. Ενώ ταυτόχρονα ο μινιμαλιστικός σχεδιασμός τους προάγει την αποσυμφόρηση του νου μέσω της ανάγνωσης βιβλίων.



Εικόνα 5.1: Εταιρική ταυτότητα μανιταρόσπιτου

6. Σχέδια

Μέσω ενός συνδυασμού σχεδίων, σκίτσων και τρισδιάστατων μοντέλων, παρουσιάζεται μια ολοκληρωμένη οπτική αφήγηση που περιγράφει λεπτομερώς τη σύλληψη, το σχεδιασμό και την εκτέλεση αυτού του μαγευτικού χώρου παιχνιδιού. Αυτό το κεφάλαιο έχει ως στόχο να μεταφέρει όχι μόνο τις τεχνικές πτυχές του σχεδιασμού αλλά και τα καλλιτεχνικά και ευφάνταστα στοιχεία που έδωσαν ζωή σε αυτή την ιδέα.

Στις παρακάτω υποενότητες, παρατίθενται τα σχέδια για το Playhouse που έγιναν στο CAD πρόγραμμα Solidworks καθώς επίσης και τα ελεύθερα σχέδια στο χέρι.

6.1. Πρότυπα σχέδια εξωτερικού χώρου

Η ιδέα ενός μανιταρόσπιτου είναι μια απόδειξη της συγχώνευσης της δημιουργικότητας, της αρχιτεκτονικής και του παιδικού κόσμου. Σε αυτό το κεφάλαιο, εμβαθύνουμε στη σχεδιαστική διαδρομή αυτού του μοναδικού στο είδος του χώρου παιχνιδιού, μιας δομής που υπερβαίνει τα παραδοσιακά αρχιτεκτονικά πρότυπα. Παρουσιάζοντας μια σειρά από οπτικό υλικό, συμπεριλαμβανομένων σχεδίων, σκίτσων και τρισδιάστατων μοντέλων, επιδιώκεται η ζωντανή περιγραφή της διαδικασίας σχεδιασμού, από τη σύλληψη έως την υλοποίηση.

Ξεκινώντας με το εξωτερικό του κτιρίου, παρουσιάζονται κάποιες ενδεικτικές εικόνες για τη γενική ιδέα της εμφάνισής του. Παρακάτω φαίνεται η διαδικασία σχεδιασμού στο χέρι, σε διάφορες όψεις.



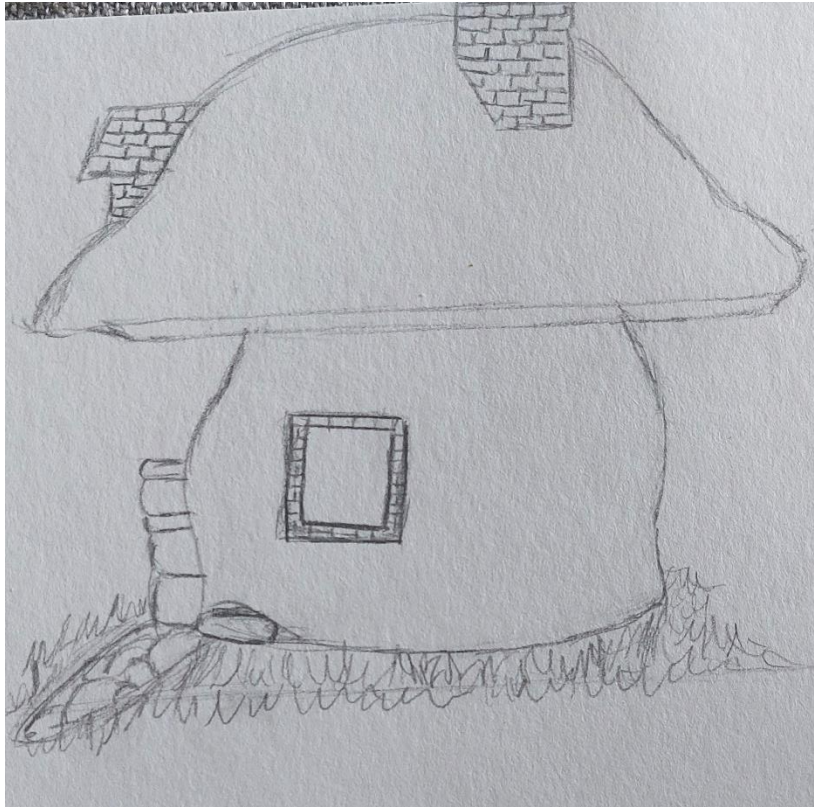
Εικόνα 6.1: Πρόσοψη με μολύβι



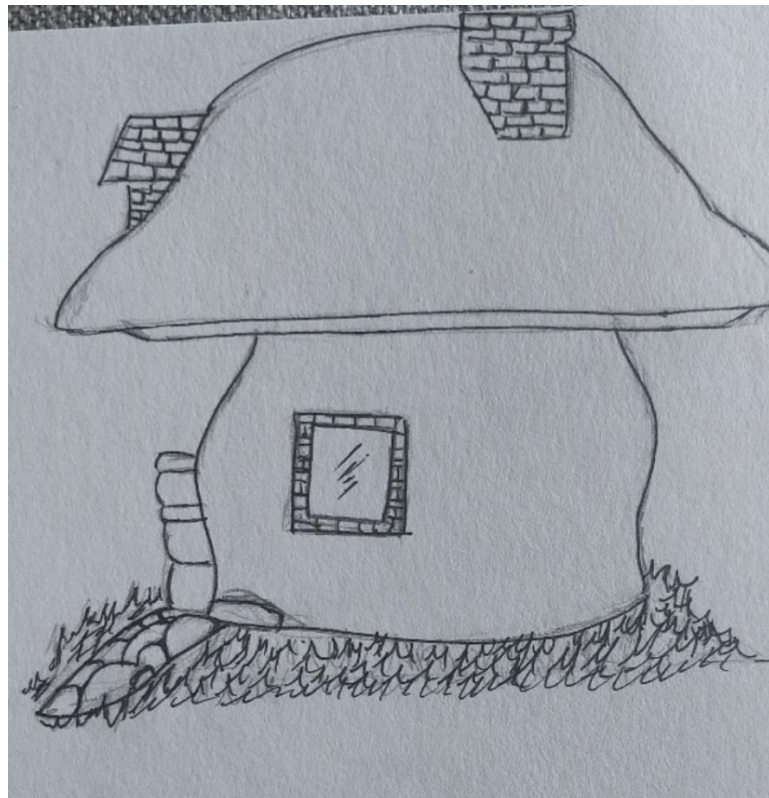
Εικόνα 6.2: Πρόσοψη με πένα



Εικόνα 6.3: Πρόσοψη με χρώμα



Εικόνα 6.4: Πλάγια όψη με μολύβι



Εικόνα 6.5: Πλάγια όψη με πένα



Εικόνα 6.6: Πλάγια όψη με χρώμα



Εικόνα 6.7: Προοπτικό με μολύβι



Εικόνα 6.8: Προοπτικό με πένα



Εικόνα 6.9: Προοπτικό με χρώμα

Η τρισδιάστατη σχεδίαση είναι ένα ζωτικής σημασίας εργαλείο για την οπτικοποίηση του τελικού σχεδιασμού. Παρουσιάζοντας λεπτομερή σχέδια που προσφέρουν μια τρισδιάστατη άποψη του μανιταρόσπιτου, επιτυγχάνεται μια ρεαλιστική

αναπαράσταση της δομής, επιτρέποντας τη βαθύτερη κατανόηση του τρόπου με τον οποίο όλα τα στοιχεία συνδυάζονται μεταξύ τους.



Εικόνα 6.10: Πρόσωση Solidworks



Εικόνα 6.11: Προοπτικό Solidworks



Εικόνα 6.12: Προοπτικό Solidworks



Εικόνα 6.13: Τελικό σχέδιο με rendering

6.2. Πρότυπα σχέδια εσωτερικού χώρου

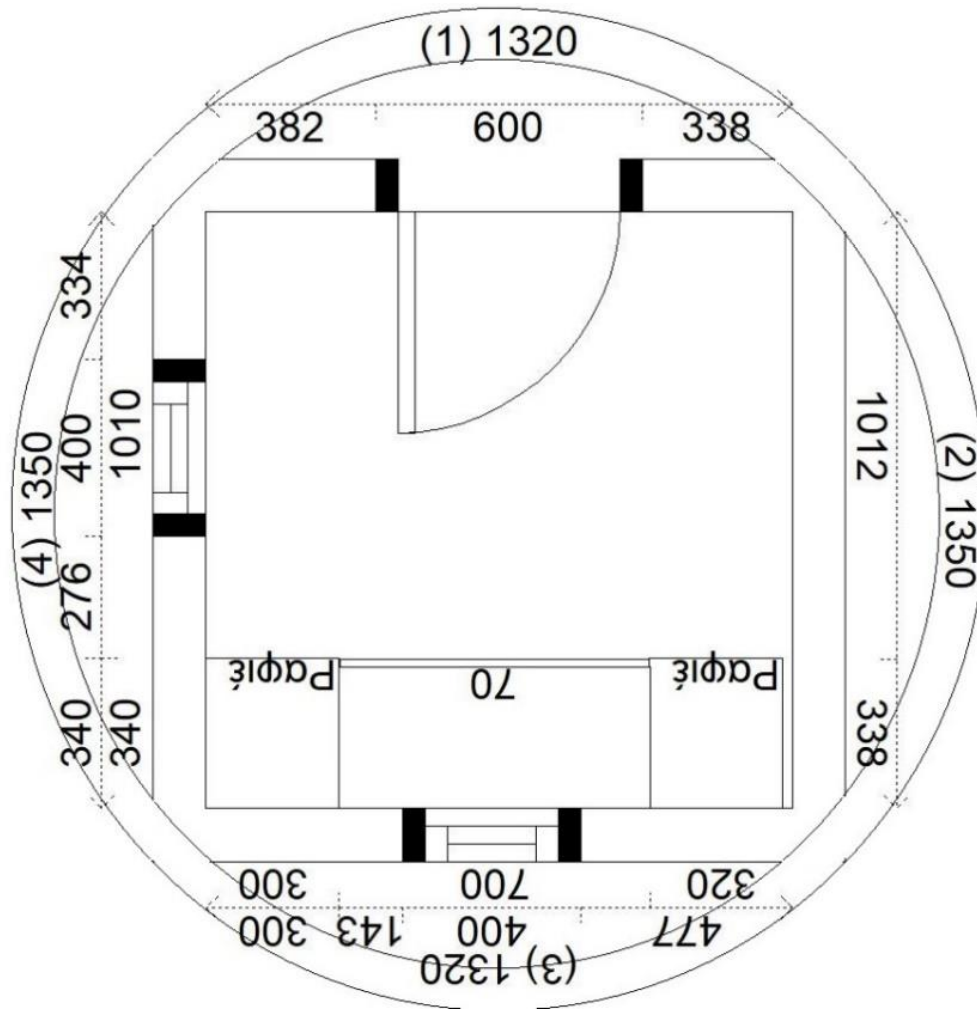
Στη συνέχεια παρατίθεται το σχέδιο της κάτοψης του εσωτερικού (Εικόνα 6.14) καθώς και η εσωτερική διαρρύθμιση με 3d rendering (Εικόνες 6.12 , 6.13).



Εικόνα 6.14: Διαρρύθμιση εσωτερικού χώρου, χωρίς αντικείμενα



Εικόνα 6.15: Διαρρύθμιση εσωτερικού χώρου, με αντικείμενα και παιχνίδια



Εικόνα 6.16: Κάτοψη εσωτερικού χώρου

7. Ανάπτυξη και σχεδίαση

7.1. Επιλογή σχήματος εσωτερικής και εξωτερικής κάτοψης

Εξωτερική κάτοψη:

Το στρογγυλό εξωτερικό σχήμα ενός μανιταριού προσθέτει μια ξεχωριστή και ιδιόρρυθμη πινελιά στο παιχνιδόσπιτο, καθιστώντας το άμεσα αναγνωρίσιμο και ελκυστικό για τα παιδιά. Ξεχωρίζει με ένα παιχνιδιάρικο τρόπο, κερδίζοντας τη φαντασία.

Το σχήμα ενός μανιταριού είναι πιο συμπαγές και αποδοτικό σε χώρο για τη συσκευασία και τη μεταφορά. Αυτός ο σχεδιασμός ελαχιστοποιεί τη σπατάλη χώρου και μπορεί να μειώσει τα έξοδα αποστολής, καθιστώντας το μια οικονομικά αποδοτική επιλογή.

Η διαδικασία συναρμολόγησης μπορεί να απλοποιηθεί λόγω του στρογγυλού εξωτερικού σχήματος, καθώς δεν υπάρχουν πολύπλοκες κλίσεις ή γωνίες. Αυτό διευκολύνει τους γονείς ή τους εθελοντές να συναρμολογήσουν το παιχνιδόσπιτο, ακόμη και αν δεν διαθέτουν προχωρημένες κατασκευαστικές δεξιότητες.

Επιπροσθέτως, αυτό το σχήμα παρέχει φυσική δομική σταθερότητα, καθιστώντας το σπιτάκι παιχνιδιού πιο ανθεκτικό. Είναι λιγότερο επιρρεπές σε ανατροπή ή κλίση, εξασφαλίζοντας ένα ακόμα πιο ασφαλές περιβάλλον παιχνιδιού.

Εσωτερική κάτοψη:

Ενώ το εξωτερικό είναι στρογγυλό, η χρήση ορθογώνιων εσωτερικών τοίχων βελτιστοποιεί τον διαθέσιμο χώρο. Αυτοί, παρέχουν ευθείες επιφάνειες για την τοποθέτηση βιβλιοθηκών, τραπεζιών και άλλων εκπαιδευτικών στοιχείων, μεγιστοποιώντας τον εσωτερικό χώρο για λειτουργικούς σκοπούς.

Επίσης, επιτρέπουν την αποτελεσματική χρήση των οικοδομικών υλικών, ελαχιστοποιώντας τα απόβλητα κατά την κατασκευή. Αυτό μπορεί να είναι τόσο οικονομικά αποδοτικό όσο και φιλικό προς το περιβάλλον.

Ακόμα, αξίζει να τονιστεί ότι προσφέρουν ευελιξία στη διάταξη των επίπλων και των εκπαιδευτικών πόρων. Επιτρέπουν τη δημιουργία διακριτών ζωνών για ανάγνωση, μελέτη και παιχνίδι, ενισχύοντας την εκπαιδευτική και ψυχαγωγική αξία του παιδότοπου.

Τέλος, αυτή η εσωτερική διάταξη απλοποιεί την πρόσβαση σε διάφορες περιοχές εντός του παιδότοπου. Τα παιδιά μπορούν να μετακινούνται μεταξύ των διαφόρων τμημάτων με ευκολία, καθιστώντας το χώρο πιο φιλικό προς το χρήστη και διαδραστικό.

7.2. Τα οφέλη του σχεδιασμού ενός υπαίθριου παιχνιδόσπιτου

Όταν πρόκειται για τη δημιουργία ενός διασκεδαστικού και διεγερτικού χώρου παιχνιδιού για παιδιά ηλικίας 6 ετών και άνω, πολλοί γονείς και σχεδιαστές μπορεί ενστικτωδώς να σκεφτούν ένα εσωτερικό παιδικό σπιτάκι. Ωστόσο, υπάρχουν επιτακτικοί λόγοι για να επιλεγεί αντ' αυτού ένα υπαίθριο παιδικό σπιτάκι. Παρακάτω παρουσιάζονται μερικοί από αυτούς τους λόγους, επισημαίνοντας τα πλεονεκτήματα

της παροχής στα παιδιά ενός υπαίθριου καταφυγίου για παιχνίδι, φαντασία και ανάπτυξη.

Ένας από τους πιο προφανείς λόγους για την επιλογή ενός υπαίθριου παιδότοπου είναι ο άφθονος χώρος που παρέχει. Οι εσωτερικοί χώροι μπορεί να είναι περιοριστικοί, ειδικά σε αστικά περιβάλλοντα όπου ο οικιστικός χώρος είναι συχνά περιορισμένος. Τα υπαίθρια σπιτάκια παιχνιδιού επιτρέπουν στα παιδιά να έχουν περισσότερο χώρο για σωματικές δραστηριότητες, παιχνίδια και φανταστικές περιπέτειες. Αυτό είναι απαραίτητο για την ενίσχυση της υγιούς σωματικής ανάπτυξης και την ενθάρρυνση της αίσθησης της ελευθερίας.

Η ενσωμάτωση της φύσης στο περιβάλλον παιχνιδιού ενός παιδιού είναι εξαιρετικά ευεργετική. Τα υπαίθρια σπιτάκια μπορούν να περιβάλλονται από δέντρα, φυτά και ανοιχτό ουρανό, παρέχοντας μια στενότερη σύνδεση με τον φυσικό κόσμο. Αυτή η έκθεση στη φύση μπορεί να συμβάλει στην εμφύσηση της αγάπης για την ύπαιθρο και της αίσθησης περιβαλλοντικής ευθύνης. Ενθαρρύνει επίσης τα παιδιά να ασχοληθούν με δραστηριότητες όπως η κηπουρική ή η παρατήρηση πουλιών, οι οποίες μπορεί να είναι τόσο εκπαιδευτικές όσο και ευχάριστες.

Τα υπαίθρια σπιτάκια προσφέρουν το πλεονέκτημα του καθαρού αέρα και του άπλετου ηλιακού φωτός, τα οποία είναι απαραίτητα για τη σωματική και πνευματική ευεξία του παιδιού. Η έκθεση στο φυσικό φως συμβάλλει στη ρύθμιση των κιρκάδιων ρυθμών και στην παραγωγή βιταμίνης D, ενώ ο καθαρός αέρας είναι γνωστό ότι ενισχύει το ανοσοποιητικό σύστημα, βελτιώνει τη διάθεση και αυξάνει τη συνολική ζωτικότητα. Ένα υπαίθριο παιδότοπο γίνεται μια πιο υγιεινή εναλλακτική λύση σε σχέση με τις ώρες που περνάει το παιδί σε εσωτερικούς χώρους μπροστά σε οθόνες.

Ένα υπαίθριο παιχνιδόσπιτο μπορεί να πυροδοτήσει τη δημιουργικότητα και τη φαντασία ενός παιδιού με μοναδικούς τρόπους. Το φυσικό περιβάλλον, οι μεταβαλλόμενες καιρικές συνθήκες και ο ανοιχτός χώρος παρέχουν έναν καμβά για ατελείωτες δυνατότητες. Τα παιδιά μπορούν να χτίσουν οχυρά, να παίξουν "σπίτι" ή να δημιουργήσουν φανταστικούς κόσμους στα υπαίθρια καταφύγια τους, ενισχύοντας τις δεξιότητες επίλυσης προβλημάτων και τη δημιουργικότητά τους.

Η παιδική παχυσαρκία και η αδράνεια αποτελούν αυξανόμενες ανησυχίες στη σύγχρονη κοινωνία. Τα υπαίθρια παιδικά σπίτια ενθαρρύνουν τη σωματική δραστηριότητα και την άσκηση παρέχοντας χώρο για παιχνίδια, αθλήματα και άλλες σωματικές προκλήσεις. Καλλιεργώντας από νωρίς την αγάπη για τις υπαίθριες δραστηριότητες, οι γονείς μπορούν να βοηθήσουν στην εμπέδωση δια βίου συνηθειών υγείας και φυσικής κατάστασης.

Τα υπαίθρια σπιτάκια συχνά προσελκύουν άλλα παιδιά από τη γειτονιά, ενισχύοντας την κοινωνική αλληλεπίδραση και τους δεσμούς της κοινότητας. Είναι ένα μέρος όπου δημιουργούνται φιλίες, μαθαίνεται η συνεργασία και καλλιεργούνται οι κοινωνικές δεξιότητες. Αυτές οι αλληλεπιδράσεις βοηθούν τα παιδιά να αναπτύξουν την ενσυναίσθηση, την ομαδικότητα και την ικανότητα να μοιράζονται και να συζητούν.

Σε σύγκριση με τους εσωτερικούς χώρους παιχνιδιού, τα υπαίθρια σπιτάκια παιχνιδιού είναι γενικά ευκολότερα στον καθαρισμό και τη συντήρηση. Τα φυσικά στοιχεία βοηθούν στη διατήρηση της φρεσκάδας του χώρου, ενώ οι βρωμιές και οι ακαθαρσίες μπορούν απλώς να πλυθούν με ένα λάστιχο. Αυτή η ευκολία συντήρησης μειώνει το άγχος των γονέων και επιτρέπει στα παιδιά να αναλάβουν ενεργό ρόλο στη φροντίδα του χώρου παιχνιδιού τους.

Εν κατακλείδι, τα πλεονεκτήματα είναι μεταξύ άλλων: ο άφθονος χώρος, η στενότερη σύνδεση με τη φύση, τα οφέλη για την υγεία, η ενισχυμένη δημιουργικότητα και φαντασία, η αυξημένη σωματική δραστηριότητα, η κοινωνική αλληλεπίδραση και η εύκολη συντήρηση. Η επιλογή του σχεδιασμού ενός υπαίθριου παιδικού σπιτιού αποτελεί επένδυση στη σωματική, ψυχική και κοινωνική ευημερία των παιδιών, παρέχοντάς τους ένα δυναμικό και εμπλουτισμένο περιβάλλον ανάπτυξης και εξέλιξης.

7.3. Σχέδιο ηλεκτροδότησης με ηλιακή ενέργεια για το υπαίθριο παιχιδόσπιτο

Η δημιουργία ενός σχεδίου ηλιακής ηλεκτρικής ενέργειας για το υπαίθριο παιδικό σπιτάκι είναι ένας φιλικός προς το περιβάλλον και ασφαλής τρόπος για την παροχή ενέργειας για διάφορες δραστηριότητες. Αυτό το πλάνο περιγράφει το σχεδιασμό, τα μέτρα ασφαλείας και τα εξαρτήματα που απαιτούνται για να εξασφαλιστεί ένα ασφαλές και βιώσιμο ηλεκτρικό σύστημα.

Εγκατάσταση ηλιακών πάνελ

Ηλιακοί συλλέκτες θα τοποθετηθούν στην οροφή του παιδόσπιτου ή σε μια κοντινή κατασκευή. Πρέπει να εξασφαλιστεί ότι τα πάνελ είναι σταθερά στερεωμένα και προσανατολισμένα ώστε να δέχονται το μέγιστο δυνατό ηλιακό φως καθ' όλη τη διάρκεια της ημέρας.

Θα γίνει εγκατάσταση κιγκλιδωμάτων ασφαλείας ή εμποδίων γύρω από τους ηλιακούς συλλέκτες για να αποτραπεί η πρόσβαση των παιδιών σε αυτούς. Είναι ανάγκη αυτά τα εμπόδια είναι ανθεκτικά και ασφαλή για τα παιδιά.

Τα ηλεκτρικά εξαρτήματα (inverter, ελεγκτές φόρτισης και μπαταρίες) τοποθετούνται σε ένα ανθεκτικό στις καιρικές συνθήκες περίβλημα. Αυτό το περίβλημα πρέπει να είναι ασφαλώς κλειδωμένο και να τοποθετείται μακριά από παιδιά.

Σύστημα αποθήκευσης μπαταριών:

Τράπεζα μπαταριών

Θα περιλαμβάνεται ένα σύστημα αποθήκης μπαταριών για την εναποθήκευση της πλεονάζουσας ηλιακής ενέργειας. Θα επιλεγούν σφραγισμένες και ασφαλείς μπαταρίες για τα παιδιά. Η τράπεζα μπαταριών πρέπει να τοποθετείται σε καλά αεριζόμενο αλλά ασφαλές ερμάριο.

Ασφάλεια φόρτισης μπαταριών

Θα εγκατασταθούν δικλείδες ασφαλείας για την αποφυγή υπερφόρτωσης και υπερθέρμανσης των μπαταριών. Αυτό περιλαμβάνει κατάλληλους ελεγκτές φόρτισης και συστήματα παρακολούθησης της θερμοκρασίας.

Εσωτερικός ηλεκτρολογικός σχεδιασμός:

Εσωτερική καλωδίωση

Η ηλεκτρική καλωδίωση θα περάσει από την αποθήκη μπαταριών στο εσωτερικό του παιδόσπιτου. Χρειάζεται αποτελεσματική διαχείριση των καλωδίων για την αποφυγή κινδύνων παραπατήματος. Όπως και ασφάλιση τους στους τοίχους ή στις οροφές με χρήση κλιπ ή οδηγών καλωδίων. Στο τέλος θα γίνει τοποθέτηση των καλωδίων

μακριά από τα παιδιά με τη χρήση οργανωτών για καλώδια και κρυφή αποθήκευση τυχόν πλεονάζοντος μήκους.

Ασφαλείς για παιδιά πρίζες

Θα λάβει χώρα η εγκατάσταση ηλεκτρικών πριζών ασφαλείας για παιδιά με χαρακτηριστικά ανθεκτικά στην παιδική παραβίαση, ώστε να αποτρέπεται η εισαγωγή αντικειμένων. Αυτές οι πρίζες πρέπει να τοποθετούνται στο ύψος του παιδιού για εύκολη πρόσβαση.

Φωτισμός LED

Θα γίνει χρήση ενεργειακά αποδοτικών διατάξεων φωτισμού LED στο εσωτερικό του παιδότοπου. Τα LED παράγουν ελάχιστη θερμότητα, μειώνοντας τον κίνδυνο εγκαυμάτων, και είναι υψηλής ενεργειακής απόδοσης, γεγονός που τα καθιστά κατάλληλα για ηλιακά συστήματα ενέργειας.

Διακοπή ρεύματος έκτακτης ανάγκης

Θα ενσωματωθεί διακόπτης διακοπής ρεύματος έκτακτης ανάγκης εντός του παιχνιδόσπιτου για γρήγορη αποσύνδεση του ρεύματος σε περίπτωση έκτακτης ανάγκης ή συντήρησης. Πρέπει να είναι εύκολα προσβάσιμος και κατανοητός από τα μεγαλύτερα παιδιά για πρόσθετη ασφάλεια.

Μέτρα ασφαλείας που θα ληφθούν:

Εκπαίδευση

Εκπαίδευση των παιδιών σχετικά με το σύστημα ηλιακής ενέργειας, τα οφέλη του και τους πιθανούς κινδύνους. Θα διδαχθούν να μην πειράζουν τα ηλεκτρικά εξαρτήματα ή τις καλωδιώσεις.

Τακτική συντήρηση

Θα ακολουθηθεί πρόγραμμα τακτικής συντήρησης του ηλιακού συστήματος για να διασφαλιστεί η ασφαλής και αποτελεσματική λειτουργία του. Αυτή θα πρέπει να πραγματοποιείται από εξειδικευμένους επαγγελματίες.

Διαδικασίες έκτακτης ανάγκης

Προετοιμασία διαδικασιών έκτακτης ανάγκης και οδηγιών για τα παιδιά και τους ενήλικες που επιβλέπουν σε περίπτωση οποιουδήποτε ηλεκτρικού προβλήματος ή έκτακτης ανάγκης. Εξασφάλιση ότι όλοι γνωρίζουν πώς να κλείνουν με ασφάλεια το ρεύμα σε περίπτωση έκτακτης ανάγκης.

Η ενσωμάτωση αυτών των μέτρων ασφάλειας και του παραπάνω σχεδιασμού θα εγγυηθεί ότι το ηλιακό σύστημα ηλεκτρικής ενέργειας για το παιχνιδόσπιτο θα είναι τόσο φιλικό προς το περιβάλλον όσο και προς τα παιδιά. Παρέχει μια μοναδική ευκαιρία να μάθουν για τις ανανεώσιμες πηγές ενέργειας, απολαμβάνοντας παράλληλα ένα ασφαλές και καλά φωτισμένο περιβάλλον παιχνιδιού.

7.4. Λειτουργία του Playhouse ως δανειστική βιβλιοθήκη

Τα τελευταία χρόνια, υπάρχει αυξανόμενο ενδιαφέρον για τη δημιουργία καινοτόμων και ελκυστικών χώρων για τα παιδιά που διευκολύνουν τη μάθηση και το παιχνίδι ταυτόχρονα. Μια τέτοια δημιουργική ιδέα που έχει κεντρίσει το ενδιαφέρον είναι η αξιοποίηση ενός παιδικού σπιτιού ως δανειστικής βιβλιοθήκης και χώρου μελέτης για

παιδιά ηλικίας 6 ετών και άνω. Το παρόν υποκεφάλαιο διερευνά τα πολύπλευρα οφέλη της μετατροπής ενός συμβατικού παιχνιδόσπιτου σε ένα εκπαιδευτικό κόμβο, δίνοντας έμφαση στις δυνατότητες ενίσχυσης του εγγραμματισμού, της ασφάλειας και της νοητικής ανάπτυξης ενός παιδιού. (εικόνα 7.1)



Εικόνα 7.1: Ενίσχυση νοηματικής ανάπτυξης μέσω της ανάγνωσης

7.4.1. Τα οφέλη συνδυασμού βιβλιοθήκης και παιχνιδόσπιτου

Η πρωταρχική λειτουργία του παιχνιδόσπιτου ως δανειστικής βιβλιοθήκης είναι η εμπέδωση της αγάπης για το διάβασμα στα παιδιά. Η προσφορά μιας ευρείας γκάμας βιβλίων κατάλληλων για την ηλικία σε ένα δελεαστικό και φιλικό προς τα παιδιά περιβάλλον μπορεί να εμπνεύσει τα νεαρά μυαλά να εξερευνήσουν τον γραπτό λόγο. Η πρωτοβουλία αυτή συμβάλλει στην ανάπτυξη βασικών γλωσσικών δεξιοτήτων, στη διεύρυνση του λεξιλογίου και ενθαρρύνει την ανάπτυξη μιας δια βίου αναγνωστικής συνήθειας.

Με την παροχή ενός ασφαλούς playhouse, προσφέρεται μια αίσθηση προστασίας, διδάσκοντας στα παιδιά πολύτιμες δεξιότητες ζωής. Σε αυτό το περιβάλλον, τα παιδιά μαθαίνουν να αναλαμβάνουν την ιδιοκτησία και την ευθύνη για τη βιβλιοθήκη, βοηθώντας τα να κατανοήσουν τη σημασία της διαφύλαξης και του σεβασμού των κοινών πόρων. Αυτή η εμπειρία συμβάλλει στη συναισθηματική και κοινωνική τους ανάπτυξη, ενθαρρύνοντας την αίσθηση υπερηφάνειας για τη συνδρομή τους και διαχείρισης υλικών αγαθών.

Η ενσωμάτωση τραπεζιών και γραφείων μέσα στο παιχνιδόσπιτο επεκτείνει τη χρησιμότητά του για να χρησιμεύσει ως χώρος μελέτης. Αυτό προσφέρει στο παιδί έναν καθορισμένο χώρο όπου μπορεί να ολοκληρώσει τις εργασίες του, να διαβάσει και να συμμετάσχει σε εκπαιδευτικές δραστηριότητες. Ο ξεχωριστός, φιλικός προς το παιδί χώρος βοηθά στη βελτίωση της προσοχής και της συγκέντρωσης, ενώ παράλληλα ενισχύει την αίσθηση αυτονομίας καθώς διαχειρίζονται τα σχολικά καθήκοντα.

Ως μία δανειστική βιβλιοθήκη και χώρος μελέτης, προωθεί την κοινωνική αλληλεπίδραση μεταξύ των παιδιών. Γίνεται ένας πυρήνας για μάθηση από συνομηλίκους, όπου τα παιδιά μπορούν να συνεργαστούν σε έργα, να συζητήσουν βιβλία και να μοιραστούν τις σκέψεις και τις ιδέες τους. Αυτό το συνεργατικό περιβάλλον όχι μόνο ενισχύει τη γνωστική ανάπτυξη αλλά και καλλιεργεί βασικές κοινωνικές δεξιότητες όπως η ομαδική εργασία, η επικοινωνία και η ενσυναίσθηση.

Το παραπάνω εγχείρημα, προσφέρει μια σειρά από οφέλη για τα παιδιά ηλικίας 6 ετών και άνω. Αυτή η καινοτόμος προσέγγιση της μάθησης και του παιχνιδιού συνδυάζει την εκπαίδευση και τη διασκέδαση, συμβάλλοντας στην ολιστική ανάπτυξη των παιδιών και εμπλουτίζοντας τη ζωή τους με ουσιαστικό τρόπο.

7.4.2. Σχέδιο λειτουργίας δανειστικής βιβλιοθήκης

Η λειτουργία μιας δανειστικής βιβλιοθήκης μέσα σε ένα παιδότοπο με την εθελοντική βοήθεια των γονέων απαιτεί ένα καλά δομημένο σχέδιο για να εξασφαλιστεί η ομαλή λειτουργία της.

Το παιδικό σπιτάκι θα είναι εξοπλισμένο με φιλικά προς τα παιδιά ράφια, τραπέζια, καρέκλες και γωνίες ανάγνωσης, δημιουργώντας έναν φιλόξενο και οργανωμένο χώρο με βιβλία και εκπαιδευτικές πηγές κατάλληλες για την ηλικία τους.

Θα πρέπει να προσεγγιστούν οι γονείς και οι κηδεμόνες της κοινότητας και να προσληφθούν εθελοντές που θα εκδηλώσουν ενδιαφέρον για τη διαχείριση της δανειστικής βιβλιοθήκης. Θα διεξαχθεί συνάντηση προσανατολισμού για την αποσαφήνιση των ρόλων και των αρμοδιοτήτων τους.

Τα κλειδιά της δανειστικής βιβλιοθήκης παρέχονται σε έμπιστους εθελοντές γονείς. Για τους κατόχους των κλειδιών πρέπει να θεσπιστεί ένα χρονοδιάγραμμα ώστε να διασφαλίζεται η πρόσβαση κατά τις συμφωνημένες ώρες.

Θα καθοριστούν συγκεκριμένες ώρες κατά τις οποίες η δανειστική βιβλιοθήκη είναι ανοικτή για τα παιδιά. Διατηρείται συντονισμός με τους κατόχους κλειδιών ώστε να εξασφαλίζεται επαρκής κάλυψη κατά τη διάρκεια των ωρών αυτών.

Θα εφαρμοστεί ψηφιακό σύστημα για την παρακολούθηση των δανεισμένων και επιστρεφόμενων βιβλίων. Για το σκοπό αυτό θα χρησιμοποιηθεί ένας Η/Υ με λογισμικό διαχείρισης βιβλιοθήκης και οι εθελοντές θα είναι υπεύθυνοι για την ενημέρωση του συστήματος καθώς τα βιβλία δανείζονται ή επιστρέφονται.

Πρέπει να αναπτυχθεί μια απλή διαδικασία ένταξης για τα παιδιά και τις οικογένειές τους, καθώς και σαφείς κανόνες δανεισμού, όπως ο μέγιστος αριθμός βιβλίων που μπορούν να δανειστούν ταυτόχρονα και η διάρκεια δανεισμού.

Επιβάλλεται η κατάρτιση τακτικού προγράμματος συντήρησης του παιδότοπου, ώστε να διασφαλίζεται ότι παραμένει καθαρός και ασφαλής για τα παιδιά. Θα διενεργούνται περιοδικοί έλεγχοι για την αξιολόγηση της κατάστασης των βιβλίων και την αντικατάσταση ή την επισκευή που απαιτείται.

Θα ληφθούν μέτρα ασφαλείας για την προστασία του περιεχομένου της βιβλιοθήκης, όπως η εγκατάσταση καμερών ασφαλείας ή συστήματος συναγερμού. Οι κάτοχοι κλειδιών πρέπει να ενθαρρυνθούν να παραμένουν σε επαγρύπνηση και να αναφέρουν κάθε ύποπτη δραστηριότητα.

Οι γονείς παροτρύνονται να συμμετέχουν ενεργά σε δραστηριότητες που σχετίζονται με τη δανειστική βιβλιοθήκη, όπως οι συνεδρίες αφήγησης παραμυθιών, οι λέσχες βιβλίου ή οι ημέρες συντήρησης. Θα διατηρείται ανοιχτός διάυλος επικοινωνίας με τους γονείς για ανατροφοδότηση και προτάσεις.

Η ευαισθητοποίηση της κοινότητας σχετικά με τη δανειστική βιβλιοθήκη δημιουργείται με τη διανομή φυλλαδίων, τη χρήση των μέσων κοινωνικής δικτύωσης και τη συμπερίληψη στα σχολικά ενημερωτικά δελτία. Θα διοργανώνονται

εκδηλώσεις για την προώθηση της ανάγνωσης και της χρήσης της βιβλιοθήκης, όπως θεματικές ημέρες ανάγνωσης ή επισκέψεις συγγραφέων.

Τα παιδιά πρέπει πάντα να επιβλέπονται όταν χρησιμοποιούν τη βιβλιοθήκη και θα αναπτυχθεί ένα σύστημα όπου οι γονείς ή οι εθελοντές θα μπορούν να εγγραφούν για βάρδιες επίβλεψης.

Θα ζητείται τακτική ανατροφοδότηση από τους γονείς, τους εθελοντές και τα παιδιά, ώστε να γίνονται βελτιώσεις και προσαρμογές ανάλογα με τις ανάγκες. Επίσης, θα αξιολογείται ο αντίκτυπος της δανειστικής βιβλιοθήκης στην εκπαιδευτική ανάπτυξη των παιδιών.

Επιδιώκεται η συνεργασία με τοπικά σχολεία και οργανισμούς για να εξασφαλιστεί η υποστήριξή τους, επεκτείνοντας ενδεχομένως την εμβέλεια και τους πόρους της δανειστικής βιβλιοθήκης.

Με την τήρηση αυτού του σχεδίου, μπορεί να δημιουργηθεί μια αποτελεσματική δανειστική βιβλιοθήκη στο παιχνιδόσπιτο, ενισχύοντας την πρόσβαση των παιδιών στα βιβλία και καλλιεργώντας την αγάπη για την ανάγνωση στην κοινότητα.

8. Συμπεράσματα και προτάσεις για περαιτέρω μελέτη

Καθώς η παρούσα εργασία πλησιάζει στην ολοκλήρωσή της, αξίζει να γίνει μια σύνοψη της διαδρομής του σχεδιασμού του μανιταρόσπιτου. Η διερεύνηση που έγινε, περιελάμβανε διάφορες πτυχές, από τη σχεδιαστική σύλληψη έως τη λειτουργικότητα και τις ευρύτερες επιπτώσεις αυτού του καινοτόμου εγχειρήματος.

Το μανιταρόσπιτο αποτελεί έναν συναρπαστικό, μοναδικό και παιχνιδιάρικο χώρο για τα παιδιά. Ενεργοποιεί τη φαντασία τους και δημιουργεί ένα φιλόξενο περιβάλλον τόσο για παιχνίδι όσο και για μάθηση. Ο στρογγυλός εξωτερικός του σχεδιασμός όχι μόνο αυξάνει την αισθητική ελκυστικότητα, αλλά αποδεικνύεται επίσης αποδοτικός για τη συσκευασία, μειώνοντας τα έξοδα αποστολής και τις περιπλοκές συναρμολόγησης. Επιπλέον, το σχήμα μανιταριού προσθέτει ένα επίπεδο ασφάλειας και δομικής σταθερότητας, διασφαλίζοντας ότι τα παιδιά μπορούν να εξερευνούν και να απολαμβάνουν το χώρο τους χωρίς ανησυχία.

Οι εσωτερικοί τοίχοι παρέχουν μια ευέλικτη διάταξη που βελτιστοποιεί τον διαθέσιμο χώρο. Αυτή η εσωτερική διάταξη επιτρέπει την εύκολη εγκατάσταση βιβλιοθηκών, τραπεζιών και άλλων εκπαιδευτικών χαρακτηριστικών, καθιστώντας το κατάλληλο για τη λειτουργία του ως δανειστική βιβλιοθήκη. Το playhouse φιλοξενεί διάφορες ζώνες ανάγνωσης και μάθησης, ενθαρρύνοντας εκπαιδευτικές και ψυχαγωγικές δραστηριότητες.

Εκτός από τον δομικό σχεδιασμό του, το παιχνιδόσπιτο είναι κατασκευασμένο με υλικά φιλικά προς το περιβάλλον και ασφαλή για τα παιδιά. Λαμβάνεται υπόψη ο οικολογικός αντίκτυπος της κατασκευής του και η συνολική βιωσιμότητά του. Με γνώμονα την ασφάλεια και τη διατηρησιμότητα, το παιχνιδόσπιτο γίνεται ένα υπεύθυνο και εμπλουτιστικό περιβάλλον για τα παιδιά.

Προκλήσεις και προτάσεις για περαιτέρω μελέτη:

Αν και το εγχείρημα αυτό είναι πολλά υποσχόμενο, συνοδεύεται από μια σειρά προκλήσεων που χρήζουν περαιτέρω εξέτασης:

- Μελλοντικές εργασίες μπορούν να διερευνήσουν οικονομικά αποδοτικούς τρόπους για να διατηρηθεί η αισθητική ελκυστικότητα του playhouse χωρίς να αυξηθούν σημαντικά τα έξοδα.
- Η αντιμετώπιση των ειδικών κλιματικών προβλημάτων, η μόνωση και τα πρόσθετα μέτρα ασφαλείας θα είναι ζωτικής σημασίας για την επιτυχία του σε διάφορες περιοχές ανά τον κόσμο.
- Διερεύνηση του τρόπου προσφοράς εξατομικευμένων, προσαρμοσμένων εσωτερικών χώρων που ανταποκρίνονται σε ποικίλες ανάγκες και προτιμήσεις, συμπεριλαμβανομένης της προσβασιμότητας για παιδιά με αναπηρίες.
- Εξέταση της ενσωμάτωσης ψηφιακών διαδραστικών στοιχείων και συγκεκριμένων μαθησιακών προγραμμάτων για την ενίσχυση του εκπαιδευτικού χαρακτήρα του παιχνιδόσπιτου.
- Συνέχιση της προτίμησης φιλικών προς το περιβάλλον υλικών και βιώσιμων μεθόδων κατασκευής, συμβάλλοντας στην περιβαλλοντική υπευθυνότητα και σε ένα υγιέστερο μέλλον.

Εν κατακλείδι, το μανιταρόσπιτο αποτελεί ένα ευφάνταστο και καινοτόμο εγχείρημα που συνδυάζει αισθητική, λειτουργικότητα και εκπαιδευτική αξία. Η ιδέα της δανειστικής βιβλιοθήκης, η οποία καθοδηγείται από εθελοντές γονείς, εμπλουτίζει περαιτέρω τη χρησιμότητα και τη σημασία του σπιτιού στη ζωή του παιδιού. Ενώ υπάρχουν προκλήσεις, οι ευκαιρίες για περαιτέρω εξερεύνηση και ανάπτυξη είναι άφθονες. Η παρούσα πτυχιακή εργασία αποτελεί ένα σημαντικό βήμα στην προσπάθεια δημιουργίας ελκυστικών, εκπαιδευτικών και βιώσιμων περιβαλλόντων για τα παιδιά. Με το βλέμμα στραμμένο στο μέλλον, αναμένονται περαιτέρω σχέδια και έρευνες που θα βασίζονται σε αυτά τα θεμέλια, ωφελώντας τελικά την ευημερία και την ανάπτυξη των παιδιών με νέους και συναρπαστικούς τρόπους.

9. Βιβλιογραφία

1. <https://wholewoodplayhouses.com/blogs/playhouse-blog/wooden-playhouse-history>
2. https://en.wikipedia.org/wiki/Wendy_house
3. <https://www.gardenbuildingsdirect.co.uk/blog/guide-to-wendy-houses/>
4. <https://www.eshutilitybuildings.com/articles/outdoor-playhouses/>
5. <https://www.wsj.com/articles/why-children-need-playhouses-1438964119>
6. https://www.e-architect.com/articles/why-should-kids-play-outside-in-a-playhouse?expand_article=1
7. <https://www.inpsy.gr/el/tmimata/paidion-efivon-attikis/86-information/departments/children-adolescents/97-2012-04-11-15-04-21>
8. <https://www.wooden-playhouse.co.uk/wooden-playhouse-safety-regulation-explained.html>
9. <https://www.cpsc.gov/safety-education/safety-guides/playgrounds/public-playground-safety-checklist>
10. <https://www.aaastateofplay.com/why-outdoor-playhouses-are-great-for-playgrounds/>
11. <https://orthoinfo.aaos.org/en/staying-healthy/playground-safety-guide/>
12. <https://www.rospa.com/play-safety/advice/playground-accidents>
13. <https://showood.gr/module/psblog/module-psblog-blog?id=4242>
14. <https://www.dtu.dk/english/news/all-news/nyhed?id=%7bb39f695a-fe5c-4f23-b3b4-edd9d9f7c8ee%7d>
15. <https://paulsplayhouses.com/blogs/fruitful-insights-for-playhouses/is-pressure-treated-lumber-safe-for-a-playhouse>
16. <https://wholewoodplayhouses.com/blogs/playhouse-blog/playground-rules>
17. <https://littletikescommercial.com/blog/how-to-create-an-environmentally-friendly-playground/?lang=can>

10. Παράρτημα

Εικόνα 1.1	Alice B Woodward - The Story of Peter Pan
Εικόνα 1.2	Upper Arlington Public Library Archives
Εικόνα 1.3	Feber – Eco House, Normal
Εικόνα 1.4	iStock - 640923582
Εικόνα 1.5	iStock-171249906
Εικόνα 1.6	iStock-1175269894
Εικόνα 2.1	Step2 – Toddle Playhouse
Εικόνα 2.2	Smoby – Garden Playhouse 3-5
Εικόνα 2.3	Backyard Discovery - Playhouse 6-12
Εικόνα 2.4	Wedi Toys - wooden playhouse
Εικόνα 2.5	Feber-800013048
Εικόνα 2.6	Djeco - 04492
Εικόνα 2.7	Small foot – little house cardboard playhouse
Εικόνα 2.8	Feber - 800010962
Εικόνα 2.9	Feber – Super Palacio
Εικόνα 2.10	Feber – tree house
Εικόνα 2.11	Kyoto Play – smart playhouse
Εικόνα 2.12	Kidkraft - Hobby Workshop Wooden Playhouse
Εικόνα 2.13	FunBlast - Portable&Foldable Hexagon Polyester Tent House for Kids
Εικόνα 2.14	Djeco – Teepee
Εικόνα 2.15	little tikes - adventure rocket
Εικόνα 2.16	Παιδική Χαρά Βύρωνας Αττικής
Εικόνα 3.1	iStock - 656278262
Εικόνα 3.2	iStock - 457946859
Εικόνα 3.3	Haurashkoku – Baby Falls From Gorki
Εικόνα 3.4	StutterShock - 720979414
Εικόνα 4.1	Προσωπικό αρχείο
Εικόνα 4.2	A. StutterShock – 1631768575 B. Smurf Village – Smurf Wiki Γ. iStock – 485294172 Δ. Προσωπικό αρχείο
Εικόνα 5.1	Προσωπικό αρχείο
Εικόνα 6.1	Προσωπικό αρχείο
Εικόνα 6.2	Προσωπικό αρχείο

Εικόνα 6.3	Προσωπικό αρχείο
Εικόνα 6.4	Προσωπικό αρχείο
Εικόνα 6.5	Προσωπικό αρχείο
Εικόνα 6.6	Προσωπικό αρχείο
Εικόνα 6.7	Προσωπικό αρχείο
Εικόνα 6.8	Προσωπικό αρχείο
Εικόνα 6.9	Προσωπικό αρχείο
Εικόνα 6.10	Προσωπικό αρχείο
Εικόνα 6.11	Προσωπικό αρχείο
Εικόνα 6.12	Προσωπικό αρχείο
Εικόνα 6.13	Προσωπικό αρχείο
Εικόνα 6.14	Προσωπικό αρχείο
Εικόνα 6.15	Προσωπικό αρχείο
Εικόνα 6.16	Προσωπικό αρχείο
Εικόνα 7.1	StutterShock - 638180248