



**Πανεπιστήμιο Δυτικής Μακεδονίας**  
**Πολυτεχνική Σχολή**  
**πρώην Τμήμα Μηχανολόγων Μηχανικών και Βιομηχανικού Σχεδιασμού**  
**(Εισαγωγική Κατεύθυνση Βιομηχανικού Σχεδιασμού)**

Πτυχιακή Εργασία με τίτλο:

**“Αναπαλαίωση Επίπλων”**

**Των: Δημητρακόπουλος Δημήτριος**  
**Τριανταφυλλίδου Αγγελική**

Επιβλέπων Καθηγητής:  
*κ. Κυράτσης Παναγιώτης*

Κοζάνη 2021

## Περιεχόμενα

Περιεχόμενα .....	2
Περίληψη.....	3
Κεφάλαιο 1 – Ζυγαριά.....	4
1.1 Εισαγωγή.....	4
1.2 Διαδικασία αναπαλαίωσης .....	4
Κεφάλαιο 2 – Ραφάκια .....	8
2.1 Εισαγωγή.....	8
2.2 Διαδικασία αναπαλαίωσης .....	8
Κεφάλαιο 3 – Καρέκλα .....	11
3.1 Εισαγωγή.....	11
3.2 Διαδικασία αναπαλαίωσης .....	11
Κεφάλαιο 4 – Βαλίτσα .....	17
4.1 Εισαγωγή.....	17
4.2 Διαδικασία αναπαλαίωσης .....	17
Κεφάλαιο 5 – Μπαούλο α' .....	23
5.1 Εισαγωγή.....	23
5.2 Διαδικασία αναπαλαίωσης .....	23
Κεφάλαιο 6 – Τσεκούρι.....	31
6.1 Εισαγωγή.....	31
6.2 Διαδικασία αναπαλαίωσης .....	31
Κεφάλαιο 7 – Μπαούλο β' .....	33
7.1 Εισαγωγή.....	33
7.2 Διαδικασία αναπαλαίωσης .....	33
Κεφάλαιο 8 – Κόσκινο .....	38
8.1 Εισαγωγή.....	38
8.2 Διαδικασία αναπαλαίωσης .....	38
Κεφάλαιο 9 – Πολυθρόνα .....	43
9.1 Εισαγωγή.....	43
9.2 Διαδικασία αναπαλαίωσης .....	43
Βιβλιογραφία.....	44

## Περίληψη

Σίγουρα όλοι κάποια στιγμή στην ζωή μας, θα έρθει ο καιρός να χρειαστεί να αποχωριστούμε κάποιο παλιό μας έπιπλο ή αντικείμενο, είτε γιατί δεν το θέλουμε πια, είτε δεν μας αρέσει , είτε γιατί απλά το βαρεθήκαμε και θέλουμε μια ανανέωση. Κανείς δεν σκέφτεται ότι αυτό το αντικείμενο μπορεί να έχει μια άλλη ζωή επιδιορθώνοντας το ή απλά αλλάζοντάς το χρώμα.

Οι σκοποί αυτής της πτυχιακής εργασίας είναι η ανάδειξη της τέχνης της αναπαλαίωσης καθώς και η απόδειξη ότι χωρίς πολλές γνώσεις, ο καθένας μπορεί να δώσει μια νέα ζωή στα παλιά του έπιπλα και αντικείμενα.

Το περιεχόμενο αυτής της εργασίας είναι η αναπαλαίωση ή η ανανέωση εννιά αντικειμένων τα οποία προορίζονταν για τα σκουπίδια. Τα περισσότερα από αυτά τα αντικείμενα ήταν παρατημένα σε αποθήκες για πάνω από 50 χρόνια, χωρίς καμία χρήση και σε πολύ άσχημη κατάσταση. Αντικείμενα απλά, που κάποτε ήταν αναπόσπαστο κομμάτι της καθημερινότητας της τότε εποχής, με πολύ ιστορία. Όλα τα αντικείμενα επισκευάζονται, αναπαλαιώνονται και επιστρέφουν σε λειτουργική κατάσταση είτε για να στολιστούν στο σπίτι ή να χρησιμοποιηθούν, έτσι όπως ακριβώς τους αξίζει. Σε κάθε αντικείμενο θα υπάρχει μια μικρή εισαγωγή αναφέροντας μερικές πληροφορίες για αυτό και στην συνέχεια βήμα – βήμα η διαδικασία και τα υλικά που χρησιμοποιήθηκαν για την αναπαλαίωση του. Τα βήματα συνοδεύονται με πολύ φωτογραφικό υλικό για να αναδειχθεί η διαδικασία που ήταν απαραίτητη για να οδηγηθούμε στο τελικό αποτέλεσμα.

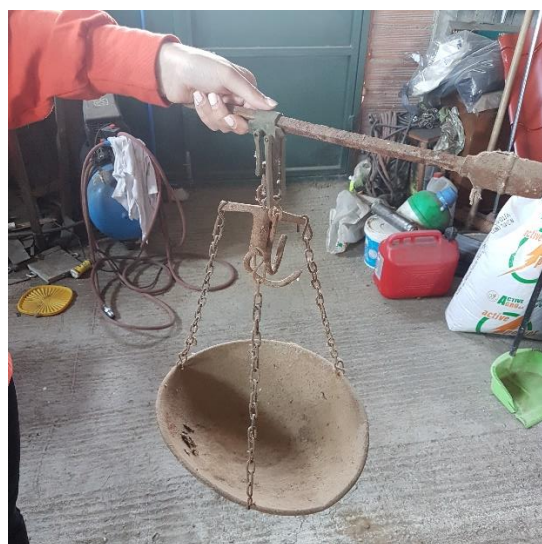
## Κεφάλαιο 1 – Ζυγαριά

### 1.1 Εισαγωγή

Στο παρακάτω κεφάλαιο θα παρουσιάσουμε την αναπαλαίωση μιας ζυγαριάς. Η συγκεκριμένη ζυγαριά, βρέθηκε σε μια αποθήκη παρατημένη και αχρησιμοποίητη εδώ και πάρα πολλά χρόνια. Χρονολογείται την δεκαετία του 70' και αποτελούσε σημαντικό κομμάτι μιας αγροτικής επιχείρησης της εποχής εκείνης. Η κατάσταση της ήταν αρκετά άσχημη, καθώς είχε διαβρωθεί με αποτέλεσμα να είναι μη λειτουργική.

### 1.2 Διαδικασία Αναπαλαίωσης

Η διαδικασία της αναπαλαίωσης ξεκινά με τον καθαρισμό της ζυγαριάς από σκόνες και βρωμιές οι οποίες συσσωρεύτηκαν με τα χρόνια. Η αρχική εμφάνιση της πριν από οποιαδήποτε επεξεργασία ήταν η εξής (Εικόνα 1):



(α)



(β)

Εικόνα 1. Αρχική κατάσταση ζυγαριάς

Συνεχίζουμε με την αποσυναρμολόγηση της ζυγαριάς, αφαιρούμε τις παλιές αλυσίδες και προχωρούμε στην αφαίρεση της σκουριάς, η οποία πραγματοποιείται με την χρήση συρμάτινης βούρτσας τοποθετημένη σε δράπανο (Εικόνα 2.β) και με την χρήση χοντρού γυαλόχαρτου για μέταλλο.





(α)



(β)

**Εικόνα 2. Αφαίρεση σκουριάς με δρέπανο**

Αυτό έχει ως αποτέλεσμα η επιφάνεια μας να είναι έτοιμη για βάψιμο (Εικόνα 3) με ειδικό σπρέι ψυχρού γαλβανισμού (Εικόνα 4α), το οποίο επαναφέρει την αρχική εμφάνιση του μετάλλου σαν καινούριο αλλά και το προστατεύει για να μην ξανά σκουριάσει. Βάφουμε και την υπόλοιπη ζυγαριά αφού χαρτώσουμε το μπρούτζινο κομμάτι για να δίνει μια αντίθεση (Εικόνα 4γ, 4δ).



(α)



(β)

**Εικόνα 3. Μετά την αφαίρεση μέρους της σκουριάς**



(α)



(β)



(γ)

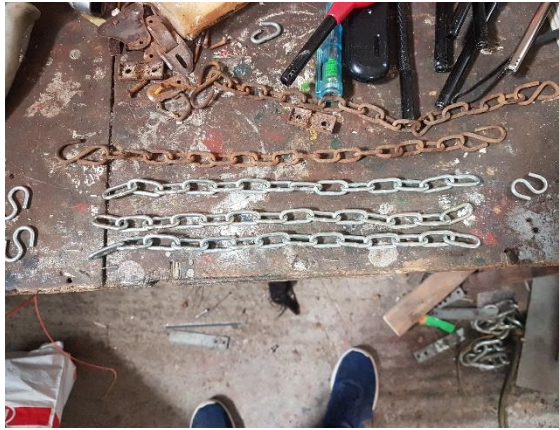


(δ)

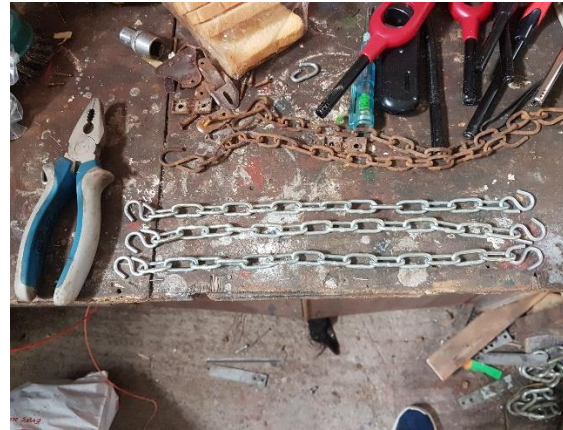
**Εικόνα 4. Βαφή με σπρέι ψυχρού γαλβανισμού**

Στη συνέχεια παίρνουμε τις παλιές αλυσίδες, τις μετράμε και κόβουμε την καινούρια στο ίδιο μήκος με κόφτη (Εικόνα 5α) . Μετά, παίρνουμε τους συνδέσμους τύπου «S», τους περνάμε στις άκρες των αλυσίδων και τους σφίγγουμε με πένσα (Εικόνα 5β).





(α)



(β)

**Εικόνα 5. Προετοιμασία αλυσίδων**

Η ζυγαριά είναι έτοιμη για την τελική συναρμολόγησή (Εικόνα 6).



(α)



(β)



(γ)



(δ)

**Εικόνα 6. Τελικό αποτέλεσμα**

## Κεφάλαιο 2 – Ραφάκια

### 2.1 Εισαγωγή

Στο παρακάτω κεφάλαιο θα δούμε την αναπαλαίωση ραφιών κουζίνας. Τα συγκεκριμένα ραφάκια βρέθηκαν μαζί με την ζυγαριά που είδαμε στο προηγούμενο κεφάλαιο και χρονολογούνται την δεκαετία του 60'-70'. Την εποχή εκείνη χρησιμοποιούνταν ως ράφια κουζίνας όπου τοποθετούσαν τα φλιτζάνια ή τα μπαχαρικά τους. Βρέθηκε σε σχετικά καλή κατάσταση, στην ανάγκη μόνο για ένα καθαρίσμα και μια ανανέωση (Εικόνα 7).

### 2.2 Διαδικασία αναπαλαίωσης

Η διαδικασία της αναπαλαίωσης ξεκινά με τον καθαρισμό του αντικειμένου με αέρα και υγρό πανί. Στη συνέχεια είναι έτοιμο για το επόμενο στάδιο το οποίο είναι το τρίψιμο με γυαλόχαρτο ξύλου ώστε να αφαιρεθούν παλιές στρώσεις βερνικιών, χρωμάτων και τυχόν ατέλειωμ στην επιφάνεια.



(α)



(β)

Εικόνα 7. Αρχική κατάσταση αντικειμένου

Αφού γίνουν οι παραπάνω διαδικασίες το αντικείμενο μας είναι έτοιμο για βάνιμο. Η βαφή θα γίνει με χρώμα κιμωλίας το οποίο είναι ιδανικό για την χρήση μας αφού έχει την ιδιότητα να εφαρμόζεται σε πολλούς τύπους επιφανειών και να καλύπτει τυχόν ατέλειες της επιφάνειάς μας.





(α)



(β)

**Εικόνα 8. Βαφή με χρώμα κιμωλίας**

Μετά από δύο χέρια χρώματος κιμωλίας και αφού στεγνώσει, είναι απαραίτητη η χρήση λούστρου (Εικόνα 9) για την προστασία του χρώματος καθώς και για να μας δώσει την αισθητική της «γυαλάδας». Υπάρχουν διαφόρων ειδών λούστρου αλλά εμείς χρησιμοποιήσαμε τύπου σατινέ το οποίο είναι ενδιάμεσα στο γυαλιστερό και στο ματ.



**Εικόνα 9. Μετά το πέρασμα λούστρου**

Αφού το αφήσουμε να στεγνώσει για μια μέρα το τελικό αποτέλεσμα είναι το παρακάτω (Εικόνα 10).



(α)



(β)

**Εικόνα 10. Τελικό αποτέλεσμα**

Τέλος προσθέτουμε ένα χειροποίητο ξύλινο ταμπελάκι με τα στοιχεία μας, με την χρήση ξυλόκολλας και ενός σφικτήρα (Εικόνα 11).



**Εικόνα 11. Τοποθέτηση ταμπέλας**



## Κεφάλαιο 3 – Καρέκλα

### 3.1 Εισαγωγή

Στο παρακάτω κεφάλαιο θα μιλήσουμε για την αναπαλαίωση μια καρέκλας τραπεζαρίας. Η συγκεκριμένη καρέκλα βρέθηκε μαζί με τα προηγούμενα αντικείμενα και είναι η μόνη που διασώθηκε από το υπόλοιπο σετ. Χρονολογείται και αυτή στις δεκαετίες του 60'-70' και ήταν σε άσχημη κατάσταση (Εικόνα 12) με αποτέλεσμα να οδηγηθούμε σε ολική αναπαλαίωση.



(α)



(β)

Εικόνα 12. Αρχική κατάσταση της καρέκλας

### 3.2 Διαδικασία αναπαλαίωσης

Η διαδικασία της αναπαλαίωσης ξεκινά με την αποσυναρμολόγηση της καρέκλας (Εικόνα 13). Καθώς το ύφασμα της είναι πολύ φθαρμένο και ταλαιπωρημένο ήταν, απαραίτητη η αντικατάστασή του.



(α)



(β)



(γ)



(δ)

**Εικόνα 13. Αποσυναρμολόγηση της καρέκλας**

Αφού αφαιρέσουμε το ύφασμα, το επόμενο βήμα είναι το τρίψιμο της καρέκλας με γυαλόχαρτο, ώστε να αφαιρέσουμε παλιές στρώσεις λούστρου και χρώματος που τυχόν υπάρχουν προετοιμάζοντας έτσι την επιφάνεια για βάψιμο (Εικόνα 14).



(α)



(β)

**Εικόνα 14. Η καρέκλα μετά το τρίψιμο**

Συνεχίζουμε στο επόμενο στάδιο το οποίο είναι το βάψιμο της καρέκλας. Θα χρησιμοποιήσουμε και εδώ χρώμα κιμωλίας. Αφού την περάσουμε δύο χέρια χρώματος (Εικόνα 15) και την αφήσουμε να στεγνώσει, την επόμενη μέρα περνάμε και σατινέ λούστρο για προστασία και γυαλάδα.





(α)



(β)



(γ)



(δ)

**Εικόνα 15. Βάψιμο καρέκλας**

Επόμενο βήμα αφού στεγνώσει η καρέκλα είναι η τοποθέτηση νέου υφάσματος. Το νέο ύφασμα κόβεται στο μέγεθος του παλιού και τοποθετείται με την χρήση καρφωτικού στην πλάτη και στο πάτο (Εικόνα 16).



(α)



(β)

**Εικόνα 16. Τοποθέτηση υφάσματος**

Στην συνέχεια τοποθετούμε νέο κομμάτι αφρού στην πλάτη και τοποθετούμε από πάνω το νέο ύφασμα με το καρφωτικό (Εικόνα 17).



(α)



(β)

**Εικόνα 17. Τοποθέτηση αφρού**

Χρησιμοποιούμε διακοσμητικό σιρίτι, τον οποίο κολλάμε με πιστόλι σιλικόνης για να κρύψουμε τα συρραπτικά στην πλάτη (Εικόνα 18). Τέλος, γυρνάμε την καρέκλα ανάποδα και τοποθετούμε μάντες για να την ενισχύσουμε και ύφασμα για να κρύψουμε τα ελατήρια(Εικόνα 19).



**Εικόνα 18. Τοποθέτηση σιρίτι**



(α)



(β)

**Εικόνα 19. Ενίσχυση καθίσματος**

Τοποθετούμε διακοσμητικούς καπλαμάδες (Εικόνα 20α) και η καρέκλα είναι πλήρως αναπαλαιωμένη με νέα εμφάνιση (Εικόνα 20).





(α)



(β)



(γ)

**Εικόνα 20. Τελικό αποτέλεσμα**

## Κεφάλαιο 4 – Βαλίτσα

### 4.1 Εισαγωγή

Στο παρακάτω κεφάλαιο θα παρουσιάσουμε την αναπαλαίωση μιας ξύλινης βαλίτσας. Η συγκεκριμένη βαλίτσα χρησιμοποιούνταν ως αποθηκευτικός χώρος μέχρι και σήμερα, οπότε είναι σε μέτρια κατάσταση (Εικόνα 21). Χρονολογείται στην δεκαετία του 50'-60'.



(α)

(β)

Εικόνα 21. Αρχική κατάσταση βαλίτσας

### 4.2 Διαδικασία αναπαλαίωσης

Ξεκινάμε με τον καθαρισμό της βαλίτσας, τον οποίο πραγματοποιούμε με την χρήση αέρα και βρεγμένου πανιού. Στην συνέχεια τρίβουμε την βαλίτσα με γυαλόχαρτο ώστε να αφαιρέσουμε τυχόν ατέλειες στην επιφάνεια (Εικόνα 22).



(α)

(β)

Εικόνα 22. Τρίψιμο βαλίτσας



Επόμενο βήμα είναι η χρήση στόκου για να επικαλύψουμε τις ατέλειες τις οποίες παρατηρούμε (Εικόνα 23α,β) και αφού στεγνώσει ο στόκος τρίβουμε ξανά με γυαλόχαρτο για να εξομαλύνουμε την επιφάνεια και πάλι (Εικόνα 23β,δ).



(α)



(β)



(γ)



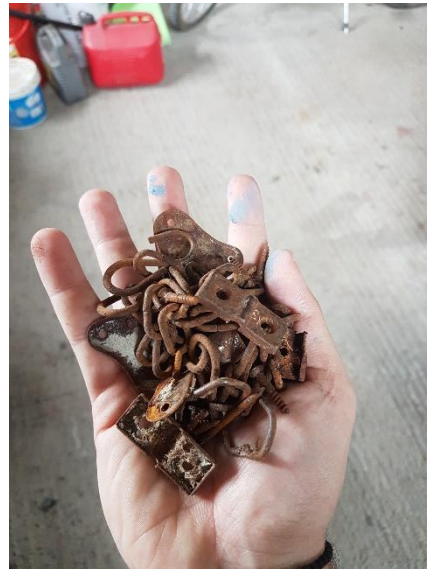
(δ)

**Εικόνα 23. Χρήση στόκου και τρίψιμο**

Στη συνέχεια, αφαιρούμε το παλιό σπασμένο χερούλι, τα παλιά κλιπς, ξανά τοποθετούμε στόκο στις νέες τρύπες και τρίβουμε με γυαλόχαρτο (Εικόνα 24) . Η επιφάνεια είναι έτοιμη για βάνιμο.



(α)



(β)

**Εικόνα 24. Αφαίρεση παλιών σίδερων, τοποθέτηση στόκου και τρίψιμο**

Για το βάνιμο θα χρησιμοποιήσουμε και πάλι χρώμα κιμωλίας το οποίο θα περάσουμε δύο χέρια (Εικόνα 25) και στην συνέχεια θα περάσουμε σατινέ λούστρο (Εικόνα 25δ).



(α)



(β)





(γ)



(δ)

**Εικόνα 25. Βάψιμο με χρώμα κιμωλίας και λούστρο**

Αφού έχει περάσει μια μέρα και η βαλίτσα έχει στεγνώσει, επόμενο βήμα είναι η τελική της συναρμολόγηση. Αρχικά, τοποθετούμε νέους μεντεσέδες με βίδες στις υπάρχουσες θέσεις για το καπάκι και νέα κλιπς με καρφάκια για να κλείνει με ασφάλεια (Εικόνα 26).



(α)



(β)

**Εικόνα 26. Συναρμολόγηση βαλίτσας**

Τελευταίο βήμα για την ολοκλήρωση της βαλίτσας, είναι η τοποθέτηση ενός χερουλιού. Για χερούλι, χρησιμοποιήσαμε ένα κομμάτι ιμάντα, ο οποίος γαζώθηκε διπλός για να αυξηθεί η αντοχή του και εγκαταστάθηκε με την χρήση βιδών (Εικόνα 27).





(α)



(β)

Εικόνα 27. Τοποθέτηση χερουλιού

Τέλος, στο πίσω μέρος της βαλίτσας τοποθετούμε με ξυλόκολλα το ταμπελάκι με τα στοιχεία μας και είναι έτοιμη (Εικόνα 28).



(α)



(β)



(γ)



(δ)

**Εικόνα 28. Τελικό αποτέλεσμα**



## Κεφάλαιο 5 – Μπαούλο α΄

### 5.1 Εισαγωγή

Σε αυτό το κεφάλαιο θα μιλήσουμε για την αναπαλαίωση ενός μπαούλου. Το συγκεκριμένο αντικείμενο, βρισκόταν σε μια αποθήκη και χρησιμοποιούνταν ως αποθηκευτικός χώρος. Χρονολογείται στην δεκαετία του 60΄ και ήταν σε κακή κατάσταση.



(α)



(β)



(γ)



(δ)

Εικόνα 29. Αρχική κατάσταση μπαούλου

### 5.2 Διαδικασία αναπαλαίωσης

Η αρχική κατάσταση του μπαούλου ήταν αρκετά κακή και σε σημεία ήταν χειρότερη από όσο νομίζαμε (Εικόνα 29). Η διαδικασία της αναπαλαίωσης ξεκινά με τον καθαρισμό του μπαούλου με αέρα και με την αφαίρεση του χαλασμένου αυτοκόλλητου που είχε στο εσωτερικό του, το οποίο έκρυβε πολλά έντομα από κάτω. Στην συνέχεια αφαιρούμε το καπάκι για πιο εύκολη πρόσβαση (Εικόνα 30).



**Εικόνα 30. Αφαίρεση καπακιού**

Αφού αφαιρέσαμε το καπάκι, επόμενο βήμα είναι να τοποθετήσουμε στόκο στις τρύπες που υπάρχουν πάνω σε αυτό (Εικόνα 31α). Επειδή οι τρύπες είναι μεγάλες, χρειάζονται πολλές στρώσεις στόκου και τριψίματος. Οπότε, η διαδικασία επαναλαμβάνεται όσες φορές χρειάζεται μέχρι να έχουμε πλήρη επικάλυψη των τρυπών και ατελειών (Εικόνα 31δ).



(α)



(β)





(γ)



(δ)

**Εικόνα 31. Στοκάρισμα και τρίψιμο καπακιού**

Αφού τελειώσαμε με το καπάκι, στη συνέχεια ασχολούμαστε με τα μέταλλα του αντικειμένου μας. Με συρματόβουρτσα πάνω σε δράπανο, τρίβουμε τα χερούλια στο καπάκι (Εικόνα 32α) καθώς και τα πλαϊνά χερούλια πάνω στο ίδιο το μπαούλο με το αποτέλεσμα μας να είναι η αφαίρεση της σκουριάς (Εικόνα 32β).



(α)



(β)

**Εικόνα 32. Τρίψιμο μετάλλων**

Επόμενο βήμα, είναι η γενική επιθεώρηση του αντικειμένου μας για τυχόν άλλες ατέλειες. Παρατηρούμε ότι σε μερικά άλλα σημεία χρειαζόταν και άλλος στόκος (Εικόνα 33α), τρίψιμο (Εικόνα 33β) καθώς και κόλλα σε διάφορα σημεία (Εικόνα 33 γ,δ).



(α)



(β)



(γ)



(δ)

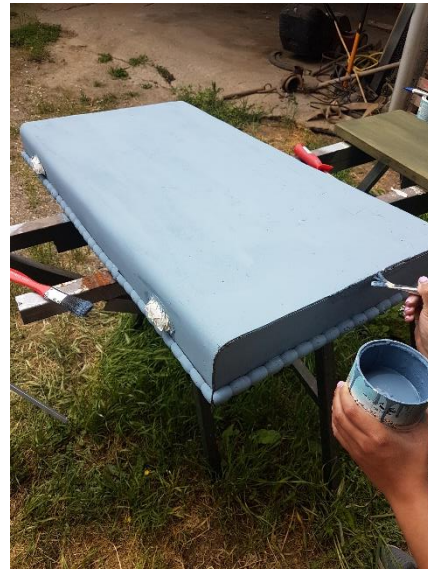
**Εικόνα 33. Διόρθωση διαφόρων ατελειών**

Μετά την επιδιόρθωση όλων των ατελειών, τα κομμάτια είναι έτοιμα για βάψιμο. Προετοιμάζουμε τα κομμάτια καλύπτοντας με χαρτοταινία τα μεταλλικά μέρη, καθώς εκείνα θα βαφτούν με ειδικό σπρέι ψυχρού γαλβανισμού αργότερα. Ξεκινάμε να βάφουμε τα κομμάτια μας με μπογιά κιμωλίας (Εικόνα 34). Αφού περαστούν δύο χέρια , περνάμε με λούστρο για προστασία και γυαλάδα (Εικόνα 34στ).





(α)



(β)



(γ)



(δ)



(ε)



(στ)

Εικόνα 34. Βαφή κομματιών



Στη συνέχεια, αφού στεγνώσει τελείως η μπογιά και το λούστρο, προετοιμαζόμαστε για την βαφή των μεταλλικών μερών. Τοποθετούμε πλαστικές σακούλες για προστασία, αφήνοντας εκτεθειμένα μόνο τα μεταλλικά μέρη και βάζουμε με το ειδικό σπρέι ψυχρού γαλβανισμού (Εικόνα 35).



(α)



(β)



(γ)



(δ)

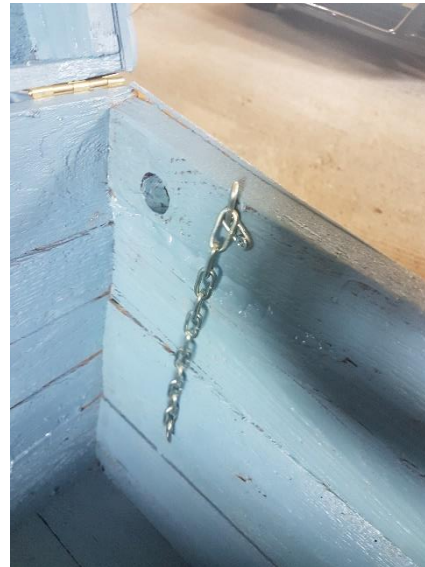
**Εικόνα 35. Βαφή μεταλλικών μερών**



Τελευταίο βήμα είναι η επανασυναρμολόγηση του μπαούλου. Αρχικά, τοποθετούμε νέους μεντεσέδες με την χρήση ξυλοβιδων και δράπανου, κάνοντας έτσι λειτουργικό το καπάκι (Εικόνα 35α). Στην συνέχεια, τοποθετούμε αλυσίδα στο εσωτερικό του μπαούλου, ώστε να συγκρατεί το καπάκι και να μην πέφτει πίσω όταν αυτό ανοίγει (Εικόνα 35β,γ,δ).



(α)



(β)



(γ)



(δ)

**Εικόνα 35. Συναρμολόγηση μπαούλου**

Το μπαούλο είναι έτοιμο , πλήρως αναπαλαιωμένο και λειτουργικό (Εικόνα 36).



(α)



(β)



(γ)



(δ)

**Εικόνα 36. Τελικό αποτέλεσμα**



## Κεφάλαιο 6 – Τσεκούρι

### 6.1 Εισαγωγή

Το συγκεκριμένο τσεκούρι βρέθηκε μαζί με την καρέκλα παρατημένο σε μια αποθήκη. Η χρονολογία του είναι άγνωστη αλλά είναι τουλάχιστον 40 ετών και ήταν σε σχετικά καλή κατάσταση με το μόνο που χρειαζόταν να είναι μια ανανέωση και καθάρισμα(Εικόνα 37).



(α)



(β)

Εικόνα 37. Αρχική κατάσταση αντικειμένου

### 6.2 Διαδικασία αναπαλαίωσης

Αρχικά κάνουμε έναν απλό καθαρισμό του αντικειμένου με ένα υγρό πανί. Στην συνέχεια παίρνουμε το δράπανο με την συρματοβουρτσα και τρίβουμε την κεφαλή του τσεκουριού μέχρι να γυαλίσει (Εικόνα 38β).



(α)



(β)

Εικόνα 38. Καθάρισμα και γυάλισμα κεφαλής

Επόμενο βήμα είναι η περιποίηση της λαβής. Αρχικά τρίβουμε την λαβή με γυαλόχαρτο , ώστε να αφαιρέσουμε τυχόν λεκέδες και ατέλειες της επιφάνειας. Στην συνέχεια περνάμε το ξύλο με λούστρο σε σπρέι, ώστε να προστατέψουμε το ξύλο από εξωτερικούς παράγοντες (Εικόνα 39).



**Εικόνα 39. Βαφή με λούστρο**

Το τσεκούρι είναι προστατευμένο και έτοιμο για χρήση (Εικόνα 40).



(α)



(β)

**Εικόνα 40. Τελικό αποτέλεσμα**



## Κεφάλαιο 7 – Μπαούλο β΄

### 7.1 Εισαγωγή

Στο συγκεκριμένο κεφάλαιο θα παρουσιάσουμε την αναπαλαίωση ενός μπαούλου. Το συγκεκριμένο μπαούλο βρέθηκε σε μια παλιά αποθήκη παρατημένο και δεν χρησιμοποιούνταν. Ήταν σε πολύ άσχημη κατάσταση (Εικόνα 41) και χρονολογείται στην δεκαετία του 60΄.



(α)



(β)



(γ)

Εικόνα 41. Αρχική κατάσταση αντικειμένου

### 7.2 Διαδικασία αναπαλαίωσης

Πρώτο βήμα για να ξεκινήσουμε την αναπαλαίωση είναι ο καθαρισμός του μπαούλου με αέρα και σπάτουλα για να αφαιρεθούν όλοι οι ρύποι και τα αυτοκόλλητα. Στην συνέχεια, αφαιρούμε τυχόν παλιά καρφιά που προεξέχουν και δεν χρησιμεύουν σε κάτι, προετοιμάζοντας έτσι την επιφάνεια για τρίψιμο με γυαλόχαρτο ώστε να καθαριστεί ακόμα καλύτερα. Επίσης, στοκάρουμε τυχόν τρύπες και ατέλειες που εντοπίζουμε (Εικόνα 42).



(α)



(β)



(γ)



(δ)

**Εικόνα 42. Ξύσιμο και στοκάρισμα μπαούλου**

Στην συνέχεια, επειδή ο πάτος είναι σε πολύ άσχημη κατάσταση, θα τοποθετήσουμε καινούργιο. Χρησιμοποιούμε ένα φύλλο κόντρα πλακέ 4 χιλιοστών, το οποίο κόβουμε και τρίβουμε ώστε να χωρέσει μέσα στο μπαούλο (Εικόνα 43). Επόμενο βήμα είναι η εγκατάσταση του πάτου, τον οποίο τοποθετούμε με κόλλα ξύλου και βαριά αντικείμενα από πάνω για να στεγνώσει η κόλλα (Εικόνα 44).





(α)



(β)



(γ)



(δ)

**Εικόνα 43. Μορφοποίηση νέου πάτου**



**Εικόνα 44. Εγκατάσταση νέου πάτου**

Το μπαούλο είναι έτοιμο για βαφή, όπου θα χρησιμοποιηθεί χρώμα κιμωλίας και μετά από δύο χέρια χρώματος θα περαστεί σατινέ βερνίκι (Εικόνα 45).



(α)



(β)



(γ)



(δ)

**Εικόνα 45. Βαφή μπαούλου με χρώμα κιμωλίας**

Στην συνέχεια, αφού προετοιμάσουμε τις μεταλλικές επιφάνειες για βαφή, με τρίψιμο με συρματόβουρτσα, τελευταίο βήμα είναι η βαφή των μεταλλικών χερουλιών με ειδικό σπρέι ψυχρού γαλβανισμού (Εικόνα 46).





(α)



(β)

**Εικόνα 46. Βαφή χερουλιών**

Το μπαούλο είναι έτοιμο και αυτό είναι το τελικό αποτέλεσμα (Εικόνα 47).



(α)



(β)



(γ)

**Εικόνα 47. Τελικό αποτέλεσμα**

## Κεφάλαιο 8 – Κόσκινο

### 8.1 Εισαγωγή

Στο συγκεκριμένο κεφάλαιο θα δείξουμε την αναπαλαίωση ενός σημαντικού αγροτικού εργαλείου και όχι μόνο, ένα κόσκινο. Το συγκεκριμένο αντικείμενο, βρέθηκε σε ένα εγκαταλελειμμένο σπίτι και αποτελούσε αναπόσπαστο κομμάτι πολλών αγροτικών εργασιών. Χρονολογείται στις δεκαετίες 60-70' και είναι σε κακή κατάσταση (Εικόνα 48).



(α)



(β)



(γ)

Εικόνα 48. Αρχική κατάσταση κόσκινου

### 8.2 Διαδικασία αναπαλαίωσης

Ξεκινάμε την αναπαλαίωση καθαρίζοντας το αντικείμενό μας με αέρα και υγρό πανί. Στην συνέχεια , διορθώνουμε τα στραβά μεταλλικά μέρη τοποθετώντας τα στην θέση τους με βίδες. Προετοιμάζουμε ένα άλλο κομμάτι ξύλο ξύνοντάς το με γυαλόχαρτο, για να το τοποθετήσουμε στο σημείο που λείπει, με βίδες (Εικόνα 49).





(α)



(β)



(γ)



(δ)

**Εικόνα 49. Τοποθέτηση νέου κομματιού ξύλου**

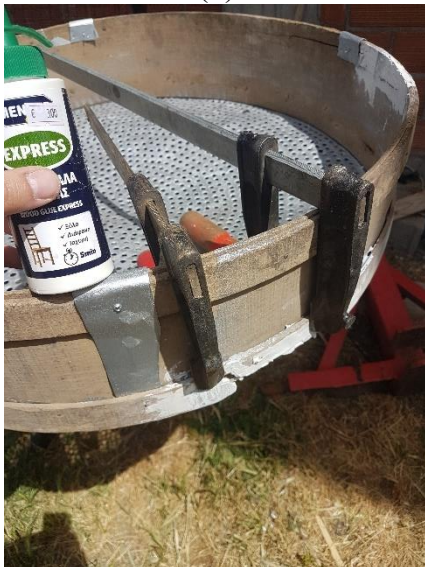
Στην συνέχεια, τοποθετούμε στόκο σε οποία σημεία χρειάζεται, τρίβουμε με γυαλόχαρτο και χαρτόνουμε, για να προετοιμάσουμε την επιφάνεια για βάνιμο. Επίσης, κολλάμε οποιαδήποτε επιφάνεια χρειάζεται (Εικόνα 50).



(α)



(β)



(γ)



(δ)

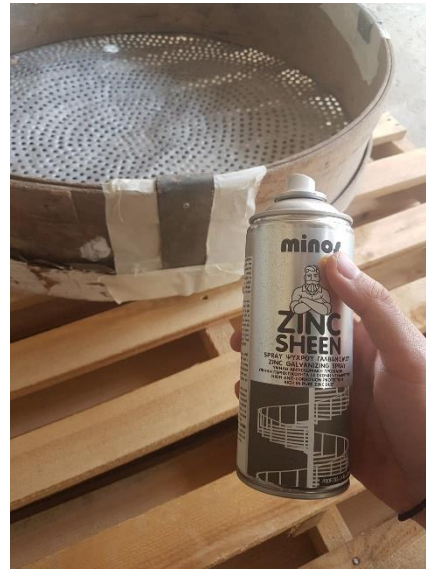
**Εικόνα 50. Επιδιορθώσεις**

Όλες οι επιφάνειες μας είναι έτοιμές για βάψιμο. Ξεκινάμε με τα μεταλλικά μέρη, τα οποία βάφουμε με το σπρέι ψυχρού γαλβανισμού, και συνεχίζουμε με την βαφή του ξύλου. Βάφουμε με χρώμα κιμωλίας όλη την επιφάνεια και μετά από δύο χέρια χρώματος, περνάμε σατινέ βερνίκι για προστασία (Εικόνα 51).





(α)



(β)



(γ)



(δ)

**Εικόνα 51. Βαφή αντικειμένου**

Αφού στεγνώσει το βερνίκι, τοποθετούμε το ταμπελάκι μας με κόλλα και το κόσκινο είναι έτοιμο και ανανεωμένο (Εικόνα 52).



(α)



(β)



(γ)

**Εικόνα 52. Τελικό αποτέλεσμα**



## Κεφάλαιο 9 – Πολυθρόνα

### 9.1 Εισαγωγή

Στο συγκεκριμένο κεφάλαιο θα δούμε την ανανέωση μιας πολυθρόνας. Η πολυθρόνα βρέθηκε σε ένα σπίτι και προοριζόταν για τα σκουπίδια γιατί η ιδιοκτήτρια της δεν την χρειαζόταν πια. Ήταν σε πολύ καλή κατάσταση, με το μόνο που χρειαζόταν να είναι μια ανανέωση (Εικόνα 53).



(α)



(β)

Εικόνα 53. Αρχική κατάσταση πολυθρόνας

### 9.2 Διαδικασία αναπαλαίωσης

Αρχικά, ξεκινάμε με τον καθαρισμό της πολυθρόνας, με ειδικό καθαριστικό για υφάσματα και βούρτσα (Εικόνα 54). Επειδή το αντικείμενό μας είναι σε πολύ καλή κατάσταση, η μόνη αλλαγή που θα κάνουμε θα είναι να του αλλάξουμε χρώμα χρησιμοποιώντας μια τεχνική βαψίματος για ταπετσαρίες.



Εικόνα 54. Καθαρισμός πολυθρόνας

Σύμφωνα με αυτή την τεχνική, ψεκάζουμε με νερό καλά την ταπετσαρία μας και στην συνέχεια με αρκετά αραιωμένο χρώμα κιμωλίας και βρεγμένο φουντωτό πινέλο, βάφουμε την επιφάνεια μας. Ανάλογα την ποιότητα και του είδους της ταπετσαρίας και του χρώματός μας, θα χρειαστούν δύο ή και παραπάνω χέρια για να έχουμε ικανοποιητική κάλυψη. Το αποτέλεσμα μετά από ένα μόνο χέρι είναι αυτό (Εικόνα 55).



**Εικόνα 55. Πρώτο χέρι βαψίματος**

Αφού στεγνώσει το πρώτο χέρι, το αποτέλεσμα είναι το ύφασμα μας να σκληρύνει. Για να το επαναφέρουμε στην αρχική του κατάσταση, τρίβουμε με λεπτό γυαλόχαρτο το ύφασμα μας. Επαναλαμβάνουμε την διαδικασία για όσα χέρια είναι απαραίτητα. Στην δικιά μας περίπτωση, χρειάστηκαν τέσσερα χέρια για να πετύχουμε το χρώμα που θέλαμε.



(α)



(β)

**Εικόνα 56. Τρίψιμο πολυθρόνας μετά από κάθε χέρι βαψίματος**



Αφού τελειώσαμε με το βάψιμο και τρίψιμο της ταπετσαρίας, στην συνέχεια τρίβουμε τα ποδαράκια με γυαλόχαρτο ώστε να αφαιρέσουμε την γυαλάδα τους. Στην συνέχεια περνάμε ένα χέρι σατινέ λούστρο (Εικόνα 57).



(α)



(β)

**Εικόνα 57. Ανανέωση ποδιών**

Τέλος, τοποθετούμε το ταμπελάκι και το τελικό αποτέλεσμα είναι αυτό (Εικόνα 58).



(α)



(β)

**Εικόνα 58. Τελικό αποτέλεσμα**

## **Βιβλιογραφία**

1. <https://www.vintropaint.gr/what-can-we-paint/> (Προσβάσιμο 2 Ιουνίου 2021)
2. <https://www.chromobil.gr/chromata-kimolias-ti-einai-pos-ta-chrisimopoioume/7183/> (Προσβάσιμο 5 Μαρτίου 2021)
3. <https://www.youtube.com/watch?v=SsFvhVVIZXU> (Προσβάσιμο 2 Ιουνίου 2021)