

ΤΕΧΝΟΛΟΓΙΚΟ ΕΚΠΑΙΔΕΥΤΙΚΟ ΙΔΡΥΜΑ (Τ.Ε.Ι.)  
ΔΥΤΙΚΗΣ ΜΑΚΕΔΟΝΙΑΣ  
ΠΑΡΑΡΤΗΜΑ ΚΑΣΤΟΡΙΑΣ  
ΤΜΗΜΑ ΔΙΕΘΝΟΥΣ ΕΜΠΟΡΙΟΥ

# ΠΤΥΧΙΑΚΗ ΕΡΓΑΣΙΑ



## «ΑΝΑΛΥΣΗ ΕΤΑΙΡΕΙΑΣ VERGINA TOWING MARITIME LTD ΜΕ ΤΗΝ ΧΡΗΣΗ ΑΡΙΘΜΟΔΕΙΚΤΩΝ»

ΣΥΝΤΑΞΗ ΠΤΥΧΙΑΚΗΣ: Ρουσονικολός Προκόπιος (Α.Μ. 3597)  
ΕΠΙΒΛΕΠΩΝ ΚΑΘΗΓΗΤΗΣ: Κος Τσινασλανίδης Πρόδρομος

*Καστοριά Απρίλιος 2024*





## ΠΤΥΧΙΑΚΗ ΕΡΓΑΣΙΑ



ΠΑΝΕΠΙΣΤΗΜΙΟ ΔΥΤΙΚΗΣ ΜΑΚΕΔΟΝΙΑΣ ΤΜΗΜΑ ΔΙΕΘΝΟΥΣ ΕΜΠΟΡΙΟΥ

ΘΕΜΑ: «ΑΝΑΛΥΣΗ ΤΗΣ ΕΤΑΙΡΕΙΑΣ VERGINA TOWING MARITIME LTD ΜΕ ΤΗ ΧΡΗΣΗ ΑΡΙΘΜΟΔΕΙΚΤΩΝ»

ΠΕΡΙΕΧΟΜΕΝΑ

Σελίδα 3

# ΠΙΝΑΚΑΣ ΠΕΡΙΕΧΟΜΕΝΩΝ

ΚΕΦΑΛΑΙΟ	ΠΕΡΙΕΧΟΜΕΝΑ	ΣΕΛΙΔΕΣ
0	<b>ΕΞΩΦΥΛΛΟ</b>	<b>1</b>
0	<b>ΠΕΡΙΕΧΟΜΕΝΑ</b>	<b>2</b>
0	<b>ΠΡΟΛΟΓΟΣ</b>	<b>4</b>
0	<b>ΕΙΣΑΓΩΓΗ</b>	<b>5</b>
1	<b>1. ΚΕΦΑΛΑΙΟ</b>	<b>7</b>
	1.1 Η εταιρεία	7
	1.2 Αρχές και αξίες της εταιρείας	8
	1.3 Κυριότεροι κίνδυνοι	10
	1.4 Περιβαλλοντικά ζητήματα	10
	1.5 Εργασιακά ζητήματα	11
2	<b>2. ΚΕΦΑΛΑΙΟ</b>	<b>12</b>
	2.1 Χρηματοοικονομική ανάλυση	12
	2.2 Οι κυριότεροι αποδέκτες των χρηματοοικονομικών καταστάσεων	13
	2.3 Ο σκοπός της χρηματοοικονομικής ανάλυσης	14
	2.4 Οι βασικές αρχές της χρηματοοικονομικής ανάλυσης	15
3	<b>3. ΚΕΦΑΛΑΙΟ</b>	<b>16</b>
	3.0 Ο ορισμός	16
	3.1 Χρήση των Αριθμοδεικτών	17
	3.2 Οι Κυριότεροι Αριθμοδείκτες	18
4	<b>4. ΚΕΦΑΛΑΙΟ</b>	<b>21</b>
	4.1 Δείκτες Ρευστότητας	21
	4.1.1 Αριθμοδείκτες Γενικής Ρευστότητας	21
	4.1.2 Αριθμοδείκτης Ειδικής Ρευστότητας	24
	4.1.3 Αριθμοδείκτης Ταμειακής Ρευστότητας	26
4.1.4 Αδυναμίες Αριθμοδεικτών Ρευστότητας	28	
5	<b>5. ΚΕΦΑΛΑΙΟ</b>	<b>29</b>
	5.1 Αριθμοδείκτης Δραστηριότητας (Activity ratio)	29
	5.1.1 Αριθμοδείκτης Ταχύτητας Εισπράξεων Απαιτήσεων	29
	5.1.2 Αριθμοδείκτης Ταχύτητας Βραχυπρόθεσμων Υποχρεώσεων	32
	5.1.3 Αριθμοδείκτης Ταχύτητας Κυκλοφορίας Αποθεμάτων	35
	5.1.4 Αριθμοδείκτης Ταχύτητας Καθαρού Κεφαλαίου	38
	5.1.5 Αριθμοδείκτης Ταχύτητας Κυκλοφορίας του Ενεργητικού	40

	5.1.6 Αριθμοδείκτης Ταχύτητας Κυκλοφορίας Παγίων	42
	5.1.7 Αριθμοδείκτης Ταχύτητας Κυκλοφορίας ιδίων κεφαλαίων	44
<b>6</b>	<b>6. ΚΕΦΑΛΑΙΟ</b>	<b>47</b>
	6.1 Αριθμοδείκτες Αποδοτικότητας	47
	6.1.1 Αριθμοδείκτης Μικτού Περιθωρίου	48
	6.1.2 Αριθμοδείκτης Περιθωρίου Κέρδους	51
<b>7</b>	<b>7. ΚΕΦΑΛΑΙΟ</b>	<b>53</b>
	7.1 Η Πορεία της Εταιρείας το έτος 2017	53
	7.2 Η Πορεία της Εταιρείας το έτος 2018	54
	7.3 Η Πορεία της Εταιρείας το έτος 2019	55
	7.4 Η Πορεία της Εταιρείας το έτος 2020	56
	7.5 Η Πορεία της Εταιρείας το έτος 2021	57
	7.6. Διαγράμματα με την πορεία της εταιρείας τα έτη 2017-2018-2019-2020-2021	58
	7.6.1 Διάγραμμα Κύκλου Εργασιών	59
	7.6.2 Διάγραμμα Κόστους πωληθέντων	59
	7.6.3 Διάγραμμα EBITDA (αποτελέσματα προ φόρων, τόκων και αποσβέσεων)	60
	7.6.4 Διάγραμμα Κερδών Χρήσεων	60
	7.6.5 Διάγραμμα Αποτελεσμάτων εις Νέων	61
<b>0</b>	<b>ΕΠΙΛΟΓΟΣ – ΗΛΕΚΤΡΟΝΙΚΗ ΒΙΒΛΙΟΓΡΑΦΙΑ</b>	<b>62</b>

	<b>ΠΑΡΑΡΤΗΜΑΤΑ</b>	<b>65</b>
	<b>I.</b> Ισολογισμοί 2017-2018-2019-2020-2021	65
	<b>II.</b> Ανάλυση Λογαριασμών Γενικής Εκμετάλλευσης 2017-2018-2019-2020-2021	75
	<b>III.</b> Διάθεση Αποτελεσμάτων 2017-2018-2019-2020-2021	80



## ΠΤΥΧΙΑΚΗ ΕΡΓΑΣΙΑ



ΠΑΝΕΠΙΣΤΗΜΙΟ ΔΥΤΙΚΗΣ ΜΑΚΕΔΟΝΙΑΣ ΤΜΗΜΑ ΔΙΕΘΝΟΥΣ ΕΜΠΟΡΙΟΥ

ΘΕΜΑ: «ΑΝΑΛΥΣΗ ΤΗΣ ΕΤΑΙΡΕΙΑΣ VERGINA TOWING MARITIME LTD ΜΕ ΤΗ ΧΡΗΣΗ ΑΡΙΘΜΟΔΕΙΚΤΩΝ»

ΠΡΟΛΟΓΟΣ

Σελίδα 4

# ΠΡΟΛΟΓΟΣ

Η παρούσα διπλωματική εργασία αφορά μια εταιρεία με την επωνυμία «VERGINA TOWING MARITIME LTD» και στοχεύει στην ανάλυση των οικονομικών της εταιρείας χρησιμοποιώντας αριθμούς. Οι πληροφορίες θα προέρχονται από τις οικονομικές καταστάσεις της εταιρείας τα τελευταία πέντε χρόνια. Αυτό θα μας βοηθήσει να καταλάβουμε πώς τα πάει η εταιρεία, ειδικά σε μια δύσκολη περίοδο για τη χώρα.

Θα χρησιμοποιήσουμε διαφορετικούς αριθμούς για να δούμε πόσο καλά μπορεί η εταιρεία να πληρώσει τα χρέη της και πόσο ενεργή είναι στις δραστηριότητές της, όπου εκτενέστερη αναφορά γίνεται στο Κεφάλαιο 5 και της αποδοτικότητας όπου εκτενέστερη αναφορά γίνεται στο Κεφάλαιο 6. Στο Κεφάλαιο 7 αναφέρεται ένα γενικό συμπέρασμα για την πορεία της εταιρείας στην περίοδο των πέντε (5) τελευταίων ετών.



## ΠΤΥΧΙΑΚΗ ΕΡΓΑΣΙΑ



ΠΑΝΕΠΙΣΤΗΜΙΟ ΔΥΤΙΚΗΣ ΜΑΚΕΔΟΝΙΑΣ ΤΜΗΜΑ ΔΙΕΘΝΟΥΣ ΕΜΠΟΡΙΟΥ

ΘΕΜΑ: «ΑΝΑΛΥΣΗ ΤΗΣ ΕΤΑΙΡΕΙΑΣ VERGINA TOWING MARITIME LTD ΜΕ ΤΗ ΧΡΗΣΗ ΑΡΙΘΜΟΔΕΙΚΤΩΝ»

ΕΙΣΑΓΩΓΗ

Σελίδα 5

# ΕΙΣΑΓΩΓΗ

Τα τελευταία χρόνια, τα πράγματα έχουν αλλάξει πολύ στον κόσμο του χρήματος και των επιχειρήσεων. Έχει γίνει πιο περίπλοκο και πρέπει να βρούμε νέους τρόπους για να κατανοήσουμε και να αντιμετωπίσουμε όλα τα προβλήματα. Η χρηματοοικονομική ανάλυση είναι ένας τρόπος με τον οποίο μπορούμε να μάθουμε σημαντικά πράγματα για τα χρήματα και να πάρουμε καλές αποφάσεις για τις επιχειρήσεις και τις επενδύσεις. Κάθε μέρα, οι επιχειρήσεις πρέπει να σκέφτονται πόσο κοστίζουν τα πράγματα και πόσα χρήματα μπορούν να βγάλουν. Είναι πολύ σημαντικό για αυτούς να παρακολουθούν όλες τις πληροφορίες και να βλέπουν πώς πάνε τα πράγματα. Όσο καλύτερα το κάνουν αυτό, τόσο πιο επιτυχημένοι μπορούν να είναι. Αλλά αν λάβουν αποφάσεις βασισμένες σε λάθος πληροφορίες, μπορεί πραγματικά να βλάψει την επιχείρηση. Επομένως, είναι εξαιρετικά σημαντικό να δίνετε προσοχή και να κάνετε καλές επιλογές.

Η αξιολόγηση μιας επιχείρησης είναι ένα άλλο σημαντικό πράγμα που κάνουμε για να καταλάβουμε τι μπορεί να συμβεί στο μέλλον και εάν μια επιχείρηση θα είναι επιτυχημένη. Εξετάζουμε όλα τα διαφορετικά μέρη μιας επιχείρησης και τα συγκρίνουμε για να δούμε πόσο καλά τα πάει. Αυτό μας βοηθά να λαμβάνουμε αποφάσεις σχετικά με το τι πρέπει να κάνει η επιχείρηση και επίσης βοηθά τα άτομα που είναι ιδιοκτήτες της επιχείρησης να κατανοήσουν τι συμβαίνει. Μερικές φορές, οι επιχειρήσεις συνενώνονται ή μια εταιρεία αγοράζει μια άλλη, και αυτή η διαδικασία αξιολόγησης είναι πολύ σημαντική κατά τη διάρκεια αυτών των περιόδων. Μας βοηθά να δούμε αν είναι καλή ιδέα ή όχι.



## ΠΤΥΧΙΑΚΗ ΕΡΓΑΣΙΑ



ΠΑΝΕΠΙΣΤΗΜΙΟ ΔΥΤΙΚΗΣ ΜΑΚΕΔΟΝΙΑΣ ΤΜΗΜΑ ΔΙΕΘΝΟΥΣ ΕΜΠΟΡΙΟΥ

ΘΕΜΑ: «ΑΝΑΛΥΣΗ ΤΗΣ ΕΤΑΙΡΕΙΑΣ VERGINA TOWING MARITIME LTD ΜΕ ΤΗ ΧΡΗΣΗ ΑΡΙΘΜΟΔΕΙΚΤΩΝ»

ΕΙΣΑΓΩΓΗ

Σελίδα 6

Αυτό σημαίνει ότι όταν εξετάζουμε πώς λειτουργούν τα διάφορα μέρη μιας εταιρείας, μπορούμε να δούμε πόσο καλή είναι, πού βρίσκεται στην αγορά και πόσο σημαντική είναι. Αυτό βοηθά τους υπευθύνους της εταιρείας να λαμβάνουν τις σωστές αποφάσεις και βοηθά επίσης τους ανθρώπους που θέλουν να επενδύσουν στην εταιρεία να εμπιστεύονται ότι είναι ένα καλό μέγεθος για να επενδύσουν. Η κυβέρνηση μπορεί επίσης να διασφαλίσει ότι λαμβάνουν το σωστό ποσό φόρων από την εταιρεία. Και άλλοι άνθρωποι, όπως οι εργαζόμενοι και οι προμηθευτές, μπορούν να εμπιστευτούν την εταιρεία και να τη βοηθήσουν να αναπτυχθεί.

Οι μεγάλες και επιτυχημένες εταιρείες έχουν ένα σχέδιο για να τις βοηθήσουν να παραμείνουν εστιασμένες στους στόχους τους και να συνεχίσουν να αναπτύσσονται. Χρησιμοποιούν αριθμούς και πληροφορίες για την αγορά για να δουν πόσο καλά τα πάνε και να πουν στους άλλους για την πρόδό τους.



# ΚΕΦΑΛΑΙΟ 1

## 1.1. Η Εταιρεία

Η εταιρεία με την επωνυμία «VERGINA TOWING MARITIME LTD» αποτελεί μια Ναυτιλιακή Εταιρεία Περιορισμένης Ευθύνης που ιδρύθηκε 16 Σεπτεμβρίου του 1992. Έδρα της είναι τα γραφεία του εργοστασίου της ΣΟΓΙΑ ΕΛΛΑΣ Α.Ε. στη περιοχή Βρυσάκια Ψαχνών Ευβοίας. Εταίροι της είναι η ΣΟΓΙΑ ΕΛΛΑΣ Α.Ε. με ποσοστό 99,7% και η ΚΟΡΕ Α.Ε. με ποσοστό 0,3%.

Η εταιρία εκπροσωπείται νομίμως από τον Διαχειριστή κύριο Τζερεφό Παναγιώτη και απασχολεί οκτώ (8) ναυτικούς με συμβάσεις ναυτολόγησης. Οι Λογιστικές εργασίες παρέχονται από έναν ιδιώτη Λογιστή και η παροχή υπηρεσιών στα Πλοία συντονίζονται από έναν ιδιώτη Ναυτιλιακό Πράκτορα.

Σκοπός ίδρυσης της εταιρείας ήταν και είναι η ασφαλής πλεύριση και αποπλεύριση των πλοίων που καταπλέουν κυρίως στις Λιμενικές Εγκαταστάσεις της ΣΟΓΙΑ ΕΛΛΑΣ στη περιοχή Βρυσάκια Ψαχνών με την βοήθεια των δύο αδελφών Ρυμουλκών Πλοίων, Ρ/Κ ΑΛΕΞΑΝΔΡΟΣ και Ρ/Κ ΦΙΛΙΠΠΟΣ που αποκτήθηκαν το έτος 1992 από την Αγγλία. Η εταιρία ξεκίνησε να παρέχει επιπλέον και υπηρεσίες παραλαβής απορριμμάτων από τα ελλιμενιζόμενα και αγκυροβολημένα πλοία από το Έτος 2004 με την αγορά της φορτηγίδας Φ/Γ ΒΟΥΚΕΦΑΛΑΣ από ιδιώτη στην Χαλκίδα.





## ΠΤΥΧΙΑΚΗ ΕΡΓΑΣΙΑ



ΠΑΝΕΠΙΣΤΗΜΙΟ ΔΥΤΙΚΗΣ ΜΑΚΕΔΟΝΙΑΣ ΤΜΗΜΑ ΔΙΕΘΝΟΥΣ ΕΜΠΟΡΙΟΥ

ΘΕΜΑ: «ΑΝΑΛΥΣΗ ΤΗΣ ΕΤΑΙΡΕΙΑΣ VERGINA TOWING MARITIME LTD ΜΕ ΤΗ ΧΡΗΣΗ ΑΡΙΘΜΟΔΕΙΚΤΩΝ»

ΚΕΦΑΛΑΙΟ 1

Σελίδα 8

Λιμένας βάσης των Ρυμουλκών είναι η προβλήτα «ΚΥΚΝΟΣ» στο Βόρειο Λιμένα Χαλκίδας και της Φορτηγίδας το αλιευτικό καταφύγιο στα Βρυσάκια Ψαχνών.

Τα Ρυμουλκά παρέχουν, επίσης, υπηρεσίες Ρυμούλκησης σε όλες τις Λιμενικές Εγκαταστάσεις του Βόρειου Ευβοϊκού Κόλπου, όπως η Λάρυμνα, το Αχλάδι και η Στυλίδα, καθώς και υπηρεσίες Ρυμούλκησης σε όλες τις Λιμενικές Εγκαταστάσεις του Νότιου Ευβοϊκού Κόλπου, όπως ο Εμπορικός Λιμένας Χαλκίδας, τα Ναυπηγεία Χαλκίδας και το Αλιβέρι. Στο παρελθόν και κατά καιρούς τα Ρυμουλκά πραγματοποιούν αρκετές Ρυμουλκήσεις πλωτών γερανών για πραγματοποίηση Λιμενικών Έργων και Ρυμουλκήσεις Ιχθυοκλωβών προς ιχθυοτροφία.

Είναι εύλογο να αναφερθεί το μέγεθος του μέχρι σήμερα (άνευ οποιασδήποτε αμοιβής) κοινωφελούς έργου, που παρήγαγαν και παράγουν τα Ρυμουλκά στην ευρύτερη περιοχή της Χαλκίδας με επιθαλάσσιες αρωγές προς πλωτά σκάφη και πυροσβεστικά αεροπλάνα, έρευνες και διασώσεις ναυαγών, μεταφορές ασθενών σε ακραίες καιρικές συνθήκες στο Βόρειο Ευβοϊκό κόλπο με 24ωρες βάρδιες επιφυλακής έρευνας & διάσωσης και τελευταία την συμμετοχή στην εκκένωση κατοίκων της Βόρειας Εύβοιας από τις πυρκαγιές του Αυγούστου 2021.

Η εταιρία επιθυμεί στο μέλλον να επενδύσει στην ανανέωση του στόλου της με νεότερα σε ηλικία ρυμουλκά καθώς επίσης, στην αγορά ενός επιβατικού πλωτού μέσου για την παροχή υπηρεσιών μεταφοράς προσωπικού από και προς τα πλοία όταν αυτά είναι αγκυροβολημένα, στην αγορά μιας επιπλέον φορτηγίδας για την μεταφορά τροφοεφοδίων στα ελλιμενιζόμενα και αγκυροβολημένα πλοία και στην αγορά μιας πλοηγίδας για την μεταφορά των πλοηγών κατά την πλεύριση και αποπλεύριση των πλοίων.

## 1.2. Αρχές και αξίες της εταιρίας



## ΠΤΥΧΙΑΚΗ ΕΡΓΑΣΙΑ



ΠΑΝΕΠΙΣΤΗΜΙΟ ΔΥΤΙΚΗΣ ΜΑΚΕΔΟΝΙΑΣ ΤΜΗΜΑ ΔΙΕΘΝΟΥΣ ΕΜΠΟΡΙΟΥ

ΘΕΜΑ: «ΑΝΑΛΥΣΗ ΤΗΣ ΕΤΑΙΡΕΙΑΣ VERGINA TOWING MARITIME LTD ΜΕ ΤΗ ΧΡΗΣΗ ΑΡΙΘΜΟΔΕΙΚΤΩΝ»

ΚΕΦΑΛΑΙΟ 1

Σελίδα 9

Η VERGINA TOWNING MARITIME LTD χρησιμοποιεί μια λογική, κατά την οποία έχει διαλέξει να λειτουργεί με υπεύθυνο τρόπο και να αναλαμβάνει τις ευθύνες που φέρει επιπτώσεις στην λειτουργία της, απέναντι σε όλα τα ενδιαφερόμενα μέρη στα οποία απευθύνεται και επιδρά. Σχετικά με αυτό, πραγματοποιούνται μεθοδικά, σύμφωνα με το ισχύον νομικό και κανονιστικό πλαίσιο, μια σειρά από δράσεις, με σκοπό:

- ✓ Την ομαλή λειτουργία της εταιρείας με σεβασμό προς το περιβάλλον,
- ✓ Τους εργαζόμενους της εταιρείας,
- ✓ Τους πελάτες της,
- ✓ Τους προμηθευτές,
- ✓ Τις τοπικές κοινωνίες,
- ✓ Και τέλος ,τις Κρατικές Αρχές.

**Οι αξίες της αποτυπώνονται στις λέξεις :**

- ✓ **«Ακεραιότητα»** καθώς δρα με ειλικρίνεια και σεβασμό στις ανάγκες των πελατών.
- ✓ **«Σεβασμός στον άνθρωπο»** εφόσον είναι η κινητήρια δύναμη της επιτυχίας της. Η εταιρεία συμπεριφέρεται στο προσωπικό με εκτίμηση και αξιοπρέπεια.
- ✓ **«Υψηλές επιδόσεις»** με συνεχή βελτίωση της αποδοτικότητάς της, μελετώντας αναλυτικά τα αποτελέσματα και φροντίζοντας να μη διακυβεύεται ποτέ η ακεραιότητά της και ο σεβασμός προς τον άνθρωπο.



- ✓ «**Ομαδικότητα**» αφού μοιράζεται γνώσεις, ιδέες και εμπειρία, δείχνει αξιοπιστία στους εργαζόμενους της προκειμένου να πετύχει τα μέγιστα δυνατά αποτελέσματα.

## 1.3. Μεγαλύτεροι Κίνδυνοι

Η εταιρεία εκτίθεται σε συγκεκριμένους χρηματοοικονομικούς κινδύνους, όπως :

- ✓ Κίνδυνο ρευστότητας κεφαλαίου
- ✓ Όπως επίσης και σε κινδύνους που συνδέονται με την ύφεση και την αβεβαιότητα στην παγκόσμια αγορά.

Όταν πρόκειται για τον κίνδυνο ρευστότητας, σημαίνει ότι η εταιρεία παρακολουθεί στενά τα χρήματα που χρειάζεται να πληρώσει για πράγματα που έχει υποσχεθεί να πληρώσει. Επίσης παρακολουθούν πόσα χρήματα βγαίνουν κάθε μέρα για τα τακτικά τους έξοδα.

## 1.4. Περιβαλλοντικά ζητήματα

Η εταιρεία θέλει να χρησιμοποιεί όσο το δυνατόν λιγότερους πόρους, όπως ενέργεια, ακολουθώντας κανόνες που τη βοηθούν να χρησιμοποιούν λιγότερη ενέργεια.

-----

- ✓ Ανακύκλωση υλικών και αναλωσίμων. Τα απορρίμματα όπως π.χ. χαρτί, toner και οικιακές μπαταρίες ανακυκλώνονται σε τακτική βάση συμβάλλοντας στη μείωση της άμεσης περιβαλλοντικής επίδρασης.



## ΠΤΥΧΙΑΚΗ ΕΡΓΑΣΙΑ



ΠΑΝΕΠΙΣΤΗΜΙΟ ΔΥΤΙΚΗΣ ΜΑΚΕΔΟΝΙΑΣ ΤΜΗΜΑ ΔΙΕΘΝΟΥΣ ΕΜΠΟΡΙΟΥ

ΘΕΜΑ: «ΑΝΑΛΥΣΗ ΤΗΣ ΕΤΑΙΡΕΙΑΣ VERGINA TOWING MARITIME LTD ΜΕ ΤΗ ΧΡΗΣΗ ΑΡΙΘΜΟΔΕΙΚΤΩΝ»

ΚΕΦΑΛΑΙΟ 2

Σελίδα 12

- ✓ Λάμπες τεχνολογίας LED σε όλους τους χώρους των σκαφών της εταιρείας μειώνοντας την κατανάλωση ενέργειας.

### 1.5. Εργασιακά ζητήματα

Η εταιρία VERGINA TOWNING MARITIME LTD ακολουθεί κανόνες που προστατεύουν τα δικαιώματα των ανθρώπων σε όλο τον κόσμο. Αυτοί οι κανόνες αποτελούν μέρος μιας μεγάλης συμφωνίας που συνήφθησαν από πολλές χώρες που ονομάζεται Διεθνής Διακήρυξη των Ανθρωπίνων Δικαιωμάτων. Σημαίνει ότι η εταιρεία αντιμετωπίζει τους ανθρώπους δίκαια και σέβεται τα δικαιώματά τους.

- ✓ της ίσης μεταχείρισης
- ✓ σεβασμού των ανθρωπίνων δικαιωμάτων
- ✓ της διαφορετικότητας
- ✓ της παροχής ίσων ευκαιριών προς όλους τους εργαζόμενους της και
- ✓ της αποφυγής χρήσης παιδικής ή καταναγκαστικής εργασίας.

Είναι σημαντικό για την εταιρεία να προστατεύει τα δικαιώματα των ανθρώπων και να αντιμετωπίζει όλους το ίδιο, ώστε να μην φέρεται κανείς άδικα προς άλλους ,λόγω διάφορων ρατσιστικών συμπεριφορών .

Η Εταιρεία φροντίζει ώστε ο χώρος όπου εργάζονται οι άνθρωποι να είναι ασφαλής και υγιής, ώστε να μην υπαρξει κίνδυνος εργατικού ατυχήματος.



# ΚΕΦΑΛΑΙΟ 2

## 2.1. Χρηματοοικονομική Ανάλυση

Χρηματοοικονομική ανάλυση είναι η διαδικασία κατά την οποία αντλούμε οικονομικές πληροφορίες με βάση τα χρηματοοικονομικά δεδομένα μιας εταιρίας. Αυτά τα χρηματοοικονομικά δεδομένα περιλαμβάνονται στις οικονομικές καταστάσεις ή στα λογιστικά βιβλία της εταιρείας, τα οποία στην συνέχεια απεικονίζουν τα αποτελέσματα τους στο κάθε τέλος του οικονομικού έτους, στον Ισολογισμό, στα Αποτελέσματα Χρήσεως και στην Διάθεση των Αποτελεσμάτων.

Υπάρχουν τρεις διαφορετικοί τύποι χρηματοοικονομικών στοιχείων που συναντώνται στην συγκεκριμένη ανάλυση:

1. Η απόλυτη αξία του μεγέθους που μας ενδιαφέρει.
2. Η διαφορά μεταξύ δυο ποσοτήτων.
3. Η αναλογία μεταξύ των δύο ποσοτήτων.

Με τη χρηματοοικονομική ανάλυση προσδιορίζουμε την οικονομική θέση μιας επιχείρησης της όπως :

✓ Να ανταποκριθεί στις υποχρεώσεις της παρούσας φάσης ακόμα και αν οι συνθήκες διαφέρουν από αυτές που υπάρχουν την στιγμή της ανάλυσης.



✓ Να αξιοποιήσει πιθανές ευκαιρίες με την χρήση των ιδίων ή δανειακών κεφαλαίων μέσω έκδοσης μετοχών ή ομολογιών ή ακόμα και μέσω τραπεζικού δανεισμού.

✓ Να πληρώσει ληξιπρόθεσμους τόκους και υποχρεώσεις καθώς και την διανομή μερίσματος χωρίς διακοπή.

Οι οικονομικές καταστάσεις που χρησιμοποιήθηκαν για να υπολογίσουμε τους απαραίτητους αριθμοδείκτες προήλθαν από τρεις διαφορετικές κατηγορίες:

1. Τους Ισολογισμούς για τα έτη 2017-2021
2. Την Κατάσταση των Αποτελεσμάτων για τα έτη 2017-2021
3. Τα Αποτελέσματα Γενικής Εκμετάλλευσης για τα έτη 2017-2021

## 2.2. Οι Κυριότεροι Αποδέκτες των Χρηματοοικονομικών Καταστάσεων

Οι κυριότεροι αποδέκτες των πορισμάτων των χρηματοοικονομικών καταστάσεων είναι οι εξής:

- 1) Μέτοχοι-Επενδυτές
- 2) Δανειστές της επιχείρησης
- 3) Μέλη της Διοίκησης της επιχείρησης
- 4) Ελεγκτές λογιστικών καταστάσεων
- 5) Λοιπές ομάδες ενδιαφερόμενων

Η ανάλυση των χρηματοοικονομικών καταστάσεων διακρίνεται στα εξής είδη ανάλογα με την θέση του αναλυτή και με τα στάδια διενέργειας:



- Εσωτερική
- Εξωτερική
- Τυπική
- Ουσιαστική

## 2.3. Ο σκοπός της Χρηματοοικονομικής Ανάλυσης

Η οικονομική ανάλυση βοηθά ανθρώπους όπως ιδιοκτήτες επιχειρήσεων, τραπεζίτες και συμβούλους να λαμβάνουν σημαντικές αποφάσεις σχετικά με τα χρήματά και την περιουσία τους. Το είδος της ανάλυσης που χρησιμοποιούν εξαρτάται από το τι τους ενδιαφέρει και τις επιδιώξεις των εξωτερικών ή εσωτερικών αναλυτών που εκτελούν αυτή την χρηματοοικονομική ανάλυση.

Διαφορετικοί άνθρωποι βλέπουν την οικονομική ανάλυση με διαφορετικούς τρόπους, ανάλογα με το τι θέλουν να μάθουν. Για παράδειγμα, κάποιος που κατέχει μέρος μιας εταιρείας θα ενδιαφέρεται για το πόσα χρήματα μπορεί να βγάλει η εταιρεία στο μέλλον. Θα εξετάσουν πράγματα όπως η τιμή των μετοχών της εταιρείας και πόσα χρήματα έχει εξοικονομήσει η εταιρεία. Από την άλλη πλευρά, κάποιος που δανείζει χρήματα σε μια εταιρεία θα θέλει να μάθει εάν η εταιρεία μπορεί να αποπληρώσει το δάνειο. Θα εξετάσουν πράγματα όπως πόσα χρήματα έχει η εταιρεία και αν μπορεί να πληρώσει τους λογαριασμούς της. Εάν το δάνειο είναι για μια μεγάλη επένδυση που θα διαρκέσει πολύ, θα εξετάσουν επίσης εάν η εταιρεία μπορεί να αναπτυχθεί και να είναι επιτυχημένη στο μέλλον. Οι άνθρωποι που εργάζονται για την εταιρεία θα ενδιαφέρονται για το πόσα χρήματα βγάζει η εταιρεία και πώς μπορεί να αναπτυχθεί στο μέλλον. Ένας ελεγκτής θα εξετάσει τις οικονομικές πληροφορίες της εταιρείας για να βεβαιωθεί ότι όλα είναι σωστά και ταιριάζουν με τα πραγματικά χρήματα που βγάζει η εταιρεία. Άλλα άτομα που εξετάζουν τις οικονομικές πληροφορίες της εταιρείας μπορεί να προέρχονται από την κυβέρνηση ή κάποιο συνδικάτο. Το βλέπουν για τους δικούς τους λόγους ο καθένας.



## ΠΤΥΧΙΑΚΗ ΕΡΓΑΣΙΑ



ΠΑΝΕΠΙΣΤΗΜΙΟ ΔΥΤΙΚΗΣ ΜΑΚΕΔΟΝΙΑΣ ΤΜΗΜΑ ΔΙΕΘΝΟΥΣ ΕΜΠΟΡΙΟΥ

ΘΕΜΑ: «ΑΝΑΛΥΣΗ ΤΗΣ ΕΤΑΙΡΕΙΑΣ VERGINA TOWING MARITIME LTD ΜΕ ΤΗ ΧΡΗΣΗ ΑΡΙΘΜΟΔΕΙΚΤΩΝ»

ΚΕΦΑΛΑΙΟ 2

Σελίδα 15

### 2.4. Οι Βασικές Αρχές της Χρηματοοικονομικής Ανάλυσης

Η κατανόηση των χρηματοοικονομικών στοιχείων που αναλύονται και οι τεχνικές που εφαρμόζονται βασίζονται στις παρακάτω θεμελιώδεις αρχές:

- 1) Αντικειμενικότητα
- 2) Συγκρισιμότητα
- 3) Σαφήνεια
- 4) Επικαιρότητα
- 5) Ουσιαστικότητα έναντι τυπικοτήτων
- 6) Γενικότητα σκοπού
- 7) Αναλογικότητα





## ΚΕΦΑΛΑΙΟ 3

### 3.0 Ορισμός

Αριθμοδείκτης είναι η σχέση ενός αριθμού με έναν άλλο και είναι δυνατόν να απεικονιστούν είτε σαν λόγος αυτών είτε ως ποσοστιαία αναλογία αυτών, είναι ένα απλό παράδειγμα ενός λογαριασμού του ισολογισμού ή της κατάστασης αποτελεσμάτων χρήσης ως προς ένα άλλο μέσω μιας απλής μαθηματικής μορφής συνήθως ένα πηλίκο.

Οι αριθμοδείκτες υπολογίζονται σύμφωνα με τις λογιστικές καταστάσεις των εταιρειών, δηλαδή τον Πίνακα Διάθεσης Κερδών , τον Ισολογισμό , τα Αοτελέσματα Χρήσης , τον Πίνακα Μεταβολής Ιδίων Κεφαλαίων και επιπλέον την Κατάσταση των Ταμειακών Ροών.

Σύμφωνα με το Ελληνικό Λογιστικό Σχέδιο, οι δείκτες είναι εργαλεία μέσα από την λογιστική και την στατιστική που μας βοηθούν να κατανοήσουμε πόσο καλή είναι η κατάσταση μίας επιχείρησης με βάση την αποδοτικότητα διάφορων κλάδων και τμημάτων μιας επιχείρησης.

Είναι κατάλληλοι για να δείχνουν να λαμβάνουμε ορθες αποφάσεις όταν αυτό χρειάζεται . Ετσι , μπορούν να μας δείξουν αν ένα τμήμα ή μια ολόκληρη επιχείρηση πάει καλά ή όχι.



Οι αναλογίες είναι ένας τύπος δείκτη που μπορεί να μας δώσει πληροφορίες που δεν μπορούμε να λάβουμε μόνο από βασικούς λογαριασμούς. Μπορούν να μας βοηθήσουν να κατανοήσουμε πώς συνδέονται διαφορετικές πτυχές μιας επιχείρησης και ποια αποτελέσματα προέρχονται από αυτές τις σχέσεις.

Ο αριθμητής σε μια αναλογία είναι το κορυφαίο μέρος της σχέσης και μπορεί να βασίζεται σε διαφορετικούς τύπους δεδομένων, όπως λογιστικούς λογαριασμούς ή επεξεργασμένα δεδομένα. Το σημαντικό με τις αναλογίες είναι ότι μας δίνουν νέες πληροφορίες που είναι διαφορετικές από τα αρχικά δεδομένα.

## 3.1 Χρήση των Αριθμοδεικτών

Αυτοί οι αριθμητικοί δείκτες είναι χρήσιμοι όταν τους συγκρίνουμε με κάτι άλλο, όπως η σύγκριση του κέρδους μιας επιχείρησης σε σύγκριση με το πόσα πουλάει. Αυτό μας βοηθά να δούμε αν τα κέρδη είναι καλά ή όχι.

Μπορούν επίσης να προσφέρουν μία νέα πληροφορία, προερχόμενη από την σύγκριση δύο μεγεθών.



## ΠΤΥΧΙΑΚΗ ΕΡΓΑΣΙΑ



ΠΑΝΕΠΙΣΤΗΜΙΟ ΔΥΤΙΚΗΣ ΜΑΚΕΔΟΝΙΑΣ ΤΜΗΜΑ ΔΙΕΘΝΟΥΣ ΕΜΠΟΡΙΟΥ

ΘΕΜΑ: «ΑΝΑΛΥΣΗ ΤΗΣ ΕΤΑΙΡΕΙΑΣ VERGINA TOWING MARITIME LTD ΜΕ ΤΗ ΧΡΗΣΗ ΑΡΙΘΜΟΔΕΙΚΤΩΝ»

ΚΕΦΑΛΑΙΟ 3

Σελίδα **18**

Ωστόσο, ο υπολογισμός και η παρουσίαση των διαφόρων μεμονωμένων αριθμοδεικτών δεν είναι από μόνα τους επαρκή για την εξαγωγή συμπερασμάτων για την οικονομική θέση μιας επιχείρησης. Χρειάζεται να συγκριθούν οι αριθμοδείκτες της επιχείρησης με άλλους αντιπροσωπευτικούς ή πρότυπους αριθμοδείκτες ή με τους αντίστοιχους αριθμοδείκτες προηγούμενων ετών.

Ο υπολογισμός των κλαδικών αριθμοδεικτών δεν αποτελεί πάντα την καλύτερη λύση, για υπολογιστικούς λόγους και όχι μόνο. Αντ' αυτών χρησιμοποιούνται οι αποκαλούμενοι επιδιωκόμενοι αριθμοδείκτες οι οποίοι βασίζονται στο τι επιδιώκεται να επιτευχθεί. Η σύγκριση των πραγματικών αριθμοδεικτών με τους επιδιωκόμενους παρέχουν μια βάση σύγκρισης για την επιχείρηση.

### 3.2 Οι κυριότεροι Αριθμοδείκτες

Οι κυριότεροι αριθμοδείκτες είναι οι εξής:

1. Αριθμοδείκτες ρευστότητας. Οι δείκτες ρευστότητας είναι σαν κύπελλα μέτρησης που μας βοηθούν να δούμε πόσα χρήματα έχει μια εταιρεία και αν μπορεί να πληρώσει τους λογαριασμούς της εγκαίρως. Αυτές οι αναλογίες χωρίζονται σε διαφορετικές κατηγορίες για να είναι πιο κατανοητοί.

- Αριθμοδείκτης γενικής ρευστότητας
- Αριθμοδείκτης ειδικής ρευστότητας
- Αριθμοδείκτης ταμειακής ρευστότητας

2. Αριθμοδείκτες δραστηριότητας. Οι οποίοι προσεγγίζουν τον βαθμό αποτελεσματικής χρήσης των περιουσιακών στοιχείων μιας επιχείρησης.
3. Αριθμοδείκτης ταχύτητας εισπράξεως απαιτήσεων.
4. Αριθμοδείκτης ταχύτητας βραχυπρόθεσμων υποχρεώσεων.
5. Αριθμοδείκτης ταχύτητας κυκλοφορίας αποθεμάτων.
6. Αριθμοδείκτης ταχύτητας κυκλοφορίας καθαρού κεφαλαίου κινήσεως.
7. Αριθμοδείκτης ταχύτητας κυκλοφορίας του ενεργητικού.
8. Αριθμοδείκτης ταχύτητας κυκλοφορίας παγίων.
9. Αριθμοδείκτης ταχύτητας κυκλοφορίας ιδίων κεφαλαίων.
10. Αριθμοδείκτες για μια σειρά παλαιότερων οικονομικών δεδομένων των λογιστικών καταστάσεων της συγκεκριμένης επιχείρησης.
11. Αριθμοδείκτες ανταγωνιστριών επιχειρήσεων.
12. Αριθμοδείκτες που να αναφέρονται στο μέσο όρο του κλάδου στον οποίο ανήκει η επιχείρηση.
13. Αριθμοδείκτες αποδοτικότητας όπου μετράτε η αποδοτικότητα μιας επιχείρησης, η δυναμικότητα των κερδών της και η ικανότητα της διοικήσεως της. Με άλλα λόγια, μετρούν το βαθμό επιτυχίας ή επιτυχίας μιας επιχείρησης σε δεδομένη χρονική περίοδο.

Οι αριθμοδείκτες καταρτίζονται με βάση τους εξής κανόνες:

1. Τα μεγέθη σχετίζονται με τέτοιο τρόπο ώστε οι δείκτες/αριθμοί που προκύπτουν να είναι ανάλογοι με τις καταστάσεις που περιγράφουν, δηλαδή οι υψηλότεροι δείκτες αντιστοιχούν σε ευνοϊκότερες καταστάσεις και οι χαμηλότεροι δείκτες σε λιγότερο ευνοϊκές καταστάσεις.
2. Επιλέξτε το μέγεθος της συσχέτισης για να ελαχιστοποιήσετε τις επιπτώσεις των σφαλμάτων ή των διακυμάνσεων του νομίσματος, για παράδειγμα.



## ΠΤΥΧΙΑΚΗ ΕΡΓΑΣΙΑ



ΠΑΝΕΠΙΣΤΗΜΙΟ ΔΥΤΙΚΗΣ ΜΑΚΕΔΟΝΙΑΣ ΤΜΗΜΑ ΔΙΕΘΝΟΥΣ ΕΜΠΟΡΙΟΥ

ΘΕΜΑ: «ΑΝΑΛΥΣΗ ΤΗΣ ΕΤΑΙΡΕΙΑΣ VERGINA TOWING MARITIME LTD ΜΕ ΤΗ ΧΡΗΣΗ ΑΡΙΘΜΟΔΕΙΚΤΩΝ»

ΚΕΦΑΛΑΙΟ 3

Σελίδα **20**

3. Προσπαθήστε να πάρετε μέσες τιμές αντί για απόλυτες τιμές.

4. Συνήθως, οι δείκτες που αφορούν την έννοια του κόστους εκτιμώνται με βάση δείκτες των οποίων η σύνθεση βασίζεται σε ποσοτικά δεδομένα.

5. Δείκτες με ωφέλιμη ζωή μικρότερη των δώδεκα (12) μηνών δεν αντιπροσωπεύουν τη συνολική κατάσταση της οικονομικής μονάδας και κρίνονται πάντα σε σχέση με δείκτες αντίστοιχων χρονικών περιόδων προηγούμενων ετών.

6. Οι δείκτες καλύπτουν όλους τους τομείς δραστηριότητας της οικονομικής μονάδας. Ως εκ τούτου, ομαδοποιούνται ώστε να επιτρέπουν μια ευρύτερη ανάλυση κάθε δραστηριότητας.

7. Ένας μόνο δείκτης έχει μόνο σχετική χρησιμότητα. Ως εκ τούτου, είναι απαραίτητο να συγκριθούν διάφοροι δείκτες μεταξύ τους για να εξασφαλιστεί ότι εξάγονται σωστά συμπεράσματα.

8. Οι αριθμοί μπορεί να είναι απλοί ή σύνθετοι.



# ΚΕΦΑΛΑΙΟ 4

## 4.1 Δείκτες Ρευστότητας

### 4.1.1 Αριθμοδείκτης Γενικής Ρευστότητας (Current Ratio)

Ο γενικός δείκτης ρευστότητας μας λέει πόσο εύκολα μια εταιρεία μπορεί να πληρώσει τους λογαριασμούς της και να χειριστεί απροσδόκητες οικονομικές προκλήσεις. Υπολογίζεται διαιρώντας τα συνολικά χρήματα που βγάζει μια εταιρεία με τα χρήματα που χρωστάει βραχυπρόθεσμα.

$$\text{Γενική Ρευστότητα} = \frac{\text{Διαθέσιμα} + \text{Απαιτήσεις} + \text{Αποθέματα}}{\text{Βραχυπρόθεσμες Υποχρεώσεις}}$$



## ΠΤΥΧΙΑΚΗ ΕΡΓΑΣΙΑ



ΠΑΝΕΠΙΣΤΗΜΙΟ ΔΥΤΙΚΗΣ ΜΑΚΕΔΟΝΙΑΣ ΤΜΗΜΑ ΔΙΕΘΝΟΥΣ ΕΜΠΟΡΙΟΥ

ΘΕΜΑ: «ΑΝΑΛΥΣΗ ΤΗΣ ΕΤΑΙΡΕΙΑΣ VERGINA TOWING MARITIME LTD ΜΕ ΤΗ ΧΡΗΣΗ ΑΡΙΘΜΟΔΕΙΚΤΩΝ»

ΚΕΦΑΛΑΙΟ 4

Σελίδα 22

Το επάνω μέρος του κλάσματος περιλαμβάνει πράγματα όπως χρήματα, πράγματα που σας οφείλουν οι άνθρωποι και πράγματα που πρέπει να πουλήσετε. Το κάτω μέρος του κλάσματος περιλαμβάνει πράγματα που πρέπει να επιστρέψετε σύντομα, όπως χρήματα που οφείλετε σε άλλα άτομα και χρήματα που πρέπει να επιστρέψετε σε πελάτες. Το μέγεθος του κλάσματος εξαρτάται από πολλά διαφορετικά πράγματα.

- Το είδος της επιχείρησης
- Η ποιότητα των κυκλοφοριακών της στοιχείων.
- Η αμεσότητα των τρεχουσών υποχρεώσεών της.
- Ευκαμψία των αναγκών σε κεφάλαια κίνησης.

Αυτός ο δείκτης δείχνει πόσο καλά μια εταιρεία μπορεί να εξοφλήσει τους λογαριασμούς της και να χειριστεί απροσδόκητα προβλήματα, όπως για παράδειγμα κάποια ανεπιθύμητη κίνηση σε συναλλαγή ή καταστροφές και απεργίες λόγω εκτάκτων αναγκών .

Είναι το πρώτο πράγμα που εξετάζουν οι αναλυτές και είναι πραγματικά σημαντικό. Ένας καλός αριθμός είναι όταν μια εταιρεία έχει διπλάσια χρήματα από αυτά που χρωστάει. Εξετάζουν επίσης έναν άλλο αριθμό που δείχνει πόσα χρήματα έχει η εταιρεία σε σύγκριση με αυτά που χρωστάει. Εάν και τα δύο νούμερα είναι καλά, σημαίνει ότι η εταιρεία έχει αρκετά χρήματα.

Σε περιπτώσεις όπου ο αριθμοδείκτης γενικής ρευστότητας δεν είναι αρκετά υψηλός χρειάζεται ο προσδιορισμός και συμπληρωματικών αριθμοδεικτών όπως:

- Τον αριθμοδείκτη ταχύτητας χορηγούμενων πιστώσεων ή εισπράξεως απαιτήσεων .
- Τον αριθμοδείκτη ταχύτητας κυκλοφορίας αποθεμάτων .
- Τον αριθμοδείκτη καθαρών πωλήσεων προς τα καθαρά κεφάλαια κινήσεως.



## ΠΤΥΧΙΑΚΗ ΕΡΓΑΣΙΑ



ΠΑΝΕΠΙΣΤΗΜΙΟ ΔΥΤΙΚΗΣ ΜΑΚΕΔΟΝΙΑΣ ΤΜΗΜΑ ΔΙΕΘΝΟΥΣ ΕΜΠΟΡΙΟΥ

ΘΕΜΑ: «ΑΝΑΛΥΣΗ ΤΗΣ ΕΤΑΙΡΕΙΑΣ VERGINA TOWING MARITIME LTD ΜΕ ΤΗ ΧΡΗΣΗ ΑΡΙΘΜΟΔΕΙΚΤΩΝ»

ΚΕΦΑΛΑΙΟ 4

Σελίδα 23

ΕΤΟΣ	ΔΕΙΚΤΗΣ	ΑΠΟΤΕΛΕΣΜΑ
2017	$\frac{761966,28}{10968,67}$	= 64,46
2018	$\frac{752544,01}{-18058,33}$	= ΔΕΙΚΤΗΣ ΑΡΝΗΤΙΚΟΣ
2019	$\frac{753234,06}{-16066,44}$	= ΔΕΙΚΤΗΣ ΑΡΝΗΤΙΚΟΣ
2020	$\frac{785323,45}{-23070,78}$	= ΔΕΙΚΤΗΣ ΑΡΝΗΤΙΚΟΣ
2021	$\frac{825082,06}{10460,62}$	= 78,87

Τα παραπάνω αποτελέσματα μας δείχνουν ότι το έτος 2017 ο δείκτης είχε την χαμηλότερη τιμή από το έτος 2021. Τα επόμενα τρία έτη 2018, 2019 και 2020 ο δείκτης είναι αρνητικός επειδή οι βραχυπρόθεσμες υποχρεώσεις είναι μείον λόγω πιστωτικής εκκαθάρισης ασφαλιστικών εισφορών NAT, άρα για αυτά τα τρία έτη δεν μπορεί να υπολογιστεί ο αριθμοδείκτης. Το επόμενο έτος 2021 η απόδοση του αριθμοδείκτη είναι ικανοποιητική αφού συνεχίζει να είναι μεγαλύτερος του 2. Συμπεραίνουμε λοιπόν ότι η επιχείρηση είναι ικανή να ανταποκριθεί στις βραχυχρόνιες υποχρεώσεις της.





## 4.1.2 Αριθμοδείκτης Ειδικής Ρευστότητας

Πρόκειται για μια ειδική αναλογία που μας βοηθά να κατανοήσουμε πόσο γρήγορα μια εταιρεία μπορεί να μετατρέψει τα περιουσιακά της στοιχεία σε μετρητά. Εξετάζει μόνο τα πράγματα που μπορούν εύκολα να μετατραπούν σε μετρητά και αγνοεί τα πράγματα που δεν μπορούν. Πράγματα όπως υλικά και προϊόντα που έχει σε απόθεμα η εταιρεία δεν περιλαμβάνονται επειδή δεν μπορούν να μετατραπούν γρήγορα σε μετρητά. Υπάρχει επίσης αβεβαιότητα για το πόσα χρήματα θα πάρει η εταιρεία εάν πουλήσει αυτά τα πράγματα

$$\text{Ειδική Ρευστότητα} = \frac{\text{Διαθέσιμα} + \text{Απαιτήσεις}}{\text{Βραχυπρόθεσμες Υποχρεώσεις}}$$

Αυτή η ειδική αναλογία είναι καλύτερη από τη γενική αναλογία, επειδή δεν περιλαμβάνει αυτά τα στοιχεία αποθεμάτων ή τα προπληρωμένα έξοδα. Αυτά τα πράγματα δεν μπορούν να θεωρηθούν ως εύκολα μετατρέψιμα σε μετρητά.



## ΠΤΥΧΙΑΚΗ ΕΡΓΑΣΙΑ



ΠΑΝΕΠΙΣΤΗΜΙΟ ΔΥΤΙΚΗΣ ΜΑΚΕΔΟΝΙΑΣ ΤΜΗΜΑ ΔΙΕΘΝΟΥΣ ΕΜΠΟΡΙΟΥ

ΘΕΜΑ: «ΑΝΑΛΥΣΗ ΤΗΣ ΕΤΑΙΡΕΙΑΣ VERGINA TOWING MARITIME LTD ΜΕ ΤΗ ΧΡΗΣΗ ΑΡΙΘΜΟΔΕΙΚΤΩΝ»

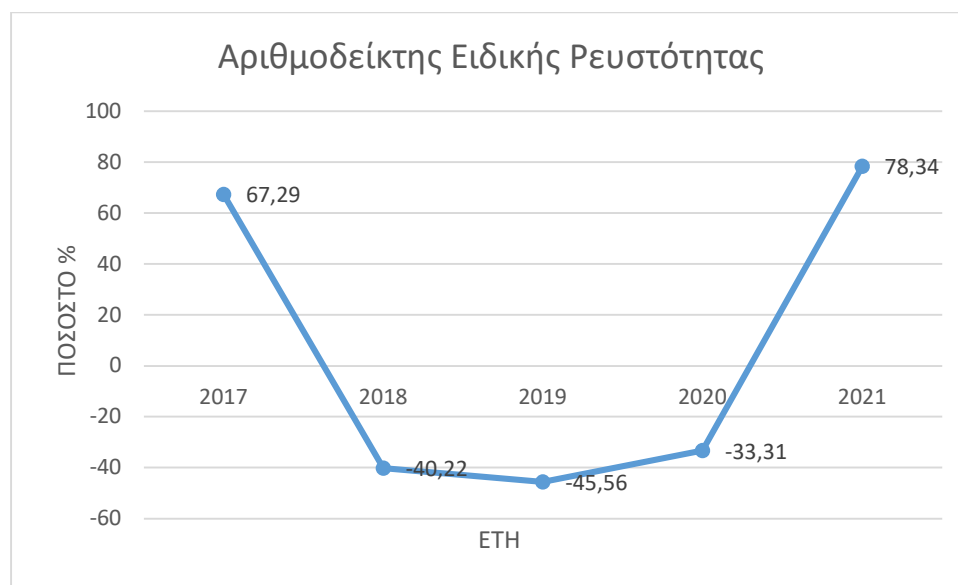
ΚΕΦΑΛΑΙΟ 4

Σελίδα 25

ΕΤΟΣ	ΔΕΙΚΤΗΣ	ΑΠΟΤΕΛΕΣΜΑ
2017	$\frac{738082,76}{10968,67}$	= 67,29
2018	$\frac{726366,61}{-18058,33}$	= ΔΕΙΚΤΗΣ ΑΡΝΗΤΙΚΟΣ
2019	$\frac{732007,86}{-16066,44}$	= ΔΕΙΚΤΗΣ ΑΡΝΗΤΙΚΟΣ
2020	$\frac{768515,84}{-23070,78}$	= ΔΕΙΚΤΗΣ ΑΡΝΗΤΙΚΟΣ
2021	$\frac{819509,96}{10460,62}$	= 78,34

Τα παραπάνω αποτελέσματα μας δείχνουν ότι το έτος 2017 ο δείκτης είχε την χαμηλότερη τιμή από το έτος 2021. Τα επόμενα τρία έτη 2018, 2019 και 2020 ο δείκτης είναι αρνητικός επειδή οι βραχυπρόθεσμες υποχρεώσεις είναι μείον λόγω πιστωτικής εκκαθάρισης ασφαλιστικών εισφορών ΝΑΤ, άρα για αυτά τα τρία έτη δεν μπορεί να υπολογιστεί ο αριθμοδείκτης. Το επόμενο έτος 2021 η απόδοση του αριθμοδείκτη είναι ικανοποιητική αφού συνεχίζει να είναι μεγαλύτερος του 2. Συμπεραίνουμε λοιπόν ότι η επιχείρηση έχει την ικανότητα να

ανταποκρίνεται στις βραχυχρόνιες υποχρεώσεις της.



### 4.1.3 Αριθμοδείκτης Ταμειακής Ρευστότητας

Ο αριθμοδείκτης της ταμειακής ρευστότητας φανερώνει τον βαθμό κατά τον οποίο οι βραχυπρόθεσμες υποχρεώσεις είναι δυνατόν να καλυφθούν μόνο από τα διαθέσιμα και τα χρεόγραφα. Με άλλα λόγια απεικονίζει την επάρκεια της ρευστότητας της επιχείρησης. Στον αριθμητή βρίσκονται τα ταμειακά διαθέσιμα που κατέχει η εταιρία και στον παρονομαστή βρίσκονται οι βραχυπρόθεσμες υποχρεώσεις της.

$$\text{Ταμειακή Ρευστότητα} = \frac{\text{Ταμειακά Διαθέσιμα}}{\text{Βραχυπρόθεσμες Υποχρεώσεις}}$$



## ΠΤΥΧΙΑΚΗ ΕΡΓΑΣΙΑ



ΠΑΝΕΠΙΣΤΗΜΙΟ ΔΥΤΙΚΗΣ ΜΑΚΕΔΟΝΙΑΣ ΤΜΗΜΑ ΔΙΕΘΝΟΥΣ ΕΜΠΟΡΙΟΥ

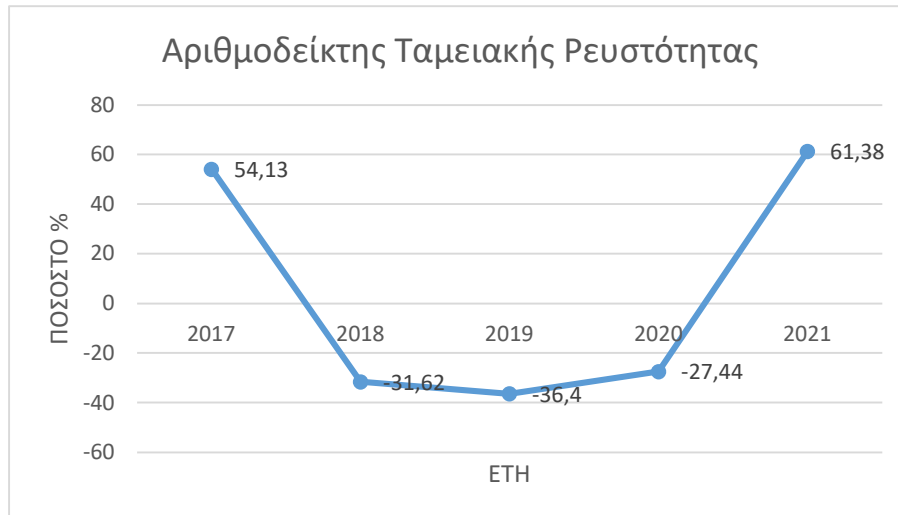
ΘΕΜΑ: «ΑΝΑΛΥΣΗ ΤΗΣ ΕΤΑΙΡΕΙΑΣ VERGINA TOWING MARITIME LTD ΜΕ ΤΗ ΧΡΗΣΗ ΑΡΙΘΜΟΔΕΙΚΤΩΝ»

ΚΕΦΑΛΑΙΟ 4

Σελίδα 27

ΕΤΟΣ	ΔΕΙΚΤΗΣ	ΑΠΟΤΕΛΕΣΜΑ
2017	$\frac{593796,29}{10968,67}$	= 54,13
2018	$\frac{571146,58}{-18058,33}$	= ΔΕΙΚΤΗΣ ΑΡΝΗΤΙΚΟΣ
2019	$\frac{584877,86}{-16066,44}$	= ΔΕΙΚΤΗΣ ΑΡΝΗΤΙΚΟΣ
2020	$\frac{633124,57}{-23070,78}$	= ΔΕΙΚΤΗΣ ΑΡΝΗΤΙΚΟΣ
2021	$\frac{642095,75}{10460,62}$	= 61,38

Η εταιρεία δεν αντιμετωπίζει πρόβλημα ταμειακής ρευστότητας διότι ο δείκτης είναι πολύ μεγαλύτερος της μονάδας σε όλα τα χρόνια, σε επίπεδα που μπορεί να υπερκαλύπτει τις ληξιπρόθεσμες υποχρεώσεις της. Τα επόμενα τρία έτη 2018, 2019 και 2020 ο δείκτης είναι αρνητικός επειδή οι βραχυπρόθεσμες υποχρεώσεις είναι μείον λόγω πιστωτικής εκκαθάρισης ασφαλιστικών εισφορών ΝΑΤ, άρα για αυτά τα τρία έτη δεν μπορεί να υπολογιστεί ο αριθμοδείκτης.



#### 4.1.4 Αδυναμίες αριθμοδεικτών ρευστότητας

Οι αριθμοδείκτες ειδικής και γενικής ρευστότητας παρόλο που είναι γνωστοί και ευρέως διαδεδομένοι παρουσιάζουν κάποιες αδυναμίες όπως:

- Υπολογίζονται με βάση τα στοιχεία του ισολογισμού σε μια συγκεκριμένη χρονική περίοδο και ως εκ τούτου εκφράζουν μια στατική εικόνα.
- Τα στοιχεία που χρησιμοποιούνται στον υπολογισμό των συγκεκριμένων δεικτών επειδή κάνουν αναφορά σε μια δεδομένη χρονική περίοδο μπορεί να είναι σκόπιμα ή μη διογκωμένα παρέχοντας παραπλανητική εικόνα.

Εκτός από τους δείκτες ρευστότητας είναι απαραίτητο να αναλογιστούν και οι παρακάτω παράγοντες κατά την διαδικασία προσδιορισμού της οικονομικής κατάστασης μιας επιχείρησης:

- 1) Το ύψος των τρεχουσών λειτουργικών δαπανών
- 2) Η πιστοληπτική ικανότητα της επιχείρησης από τις τράπεζες
- 3) Η ύπαρξη ή όχι εποχικότητας στις πωλήσεις της επιχείρησης



# ΚΕΦΑΛΑΙΟ 5

## 5.1 Αριθμοδείκτες Δραστηριότητας (Activity Ratio)

Τόσο οι υπεύθυνοι μιας εταιρείας όσο και όλοι όσοι ενδιαφέρονται για την εταιρεία θέλουν να βεβαιωθούν ότι το υλικό της εταιρείας χρησιμοποιείται με τον καλύτερο δυνατό τρόπο.

Μπορούμε να χρησιμοποιήσουμε διαφορετικούς τρόπους για να μετρήσουμε πόσο καλά η εταιρεία μετατρέπει τα πράγματά της σε χρήματα. Μερικοί από αυτούς είναι:

- ✓ Αριθμοδείκτης ταχύτητας εισπράξεως απαιτήσεων.
- ✓ Αριθμοδείκτης ταχύτητας βραχυπρόθεσμων υποχρεώσεων.
- ✓ Αριθμοδείκτης ταχύτητας κυκλοφορίας αποθεμάτων.
- ✓ Αριθμοδείκτης ταχύτητας κυκλοφορίας καθαρού κεφαλαίου κινήσεως.
- ✓ Αριθμοδείκτης ταχύτητας κυκλοφορίας του ενεργητικού.
- ✓ Αριθμοδείκτης ταχύτητας κυκλοφορίας παγίων.
- ✓ Αριθμοδείκτης ταχύτητας κυκλοφορίας ιδίων κεφαλαίων.

### 5.1.1. Αριθμοδείκτης Ταχύτητας Εισπράξεως Απαιτήσεων



## ΠΤΥΧΙΑΚΗ ΕΡΓΑΣΙΑ



ΠΑΝΕΠΙΣΤΗΜΙΟ ΔΥΤΙΚΗΣ ΜΑΚΕΔΟΝΙΑΣ ΤΜΗΜΑ ΔΙΕΘΝΟΥΣ ΕΜΠΟΡΙΟΥ

ΘΕΜΑ: «ΑΝΑΛΥΣΗ ΤΗΣ ΕΤΑΙΡΕΙΑΣ VERGINA TOWING MARITIME LTD ΜΕ ΤΗ ΧΡΗΣΗ ΑΡΙΘΜΟΔΕΙΚΤΩΝ»

ΚΕΦΑΛΑΙΟ 5

Σελίδα 30

Η αναλογία ταχύτητας είσπραξης απαιτήσεων είναι ένας τρόπος για να υπολογίσετε πόσο γρήγορα μια εταιρεία πιστώνεται από τους πελάτες της.

Υπολογίζεται διαιρώντας το συνολικό ποσό των πωλήσεων για το έτος με το μέσο χρηματικό ποσό που οφείλουν οι πελάτες στην εταιρεία. Αυτή η αναλογία μας βοηθά να κατανοήσουμε πόσος χρόνος χρειάζεται για να εισπράξει η εταιρεία τα χρήματα που της οφείλονται, από τη στιγμή που πραγματοποιείται μια πώληση έως τη στιγμή που τα χρήματα λαμβάνονται πραγματικά.

$$\text{Αριθμοδείκτης ταχύτητας} = \frac{\text{Καθαρές πωλήσεις}}{\text{Μέσος όρος απαιτήσεων}}$$

**είσπραξεων απαιτήσεων**

Μπορούμε επίσης να χρησιμοποιήσουμε αυτήν την αναλογία για να υπολογίσουμε πόσες ημέρες, κατά μέσο όρο, πρέπει να περιμένει η εταιρεία να πληρώσουν οι πελάτες της. Όσο πιο γρήγορα πιστώνεται η εταιρεία, τόσο μικρότερο χρονικό διάστημα παραμένουν τα χρήματα στην εταιρεία.

**ΕΤΟΣ**

**ΔΕΙΚΤΗΣ**

**ΑΠΟΤΕΛΕΣΜΑ**

$$2017 \quad \frac{384070,65}{1442896,47} = 2,66$$

2018	$\frac{356108,13}{155220,03} = 2,29$
2019	$\frac{389510,85}{147130,77} = 2,64$
2020	$\frac{401091,00}{135391,27} = 2,72$
2021	$\frac{389647,34}{177414,21} = 2,17$



**365**

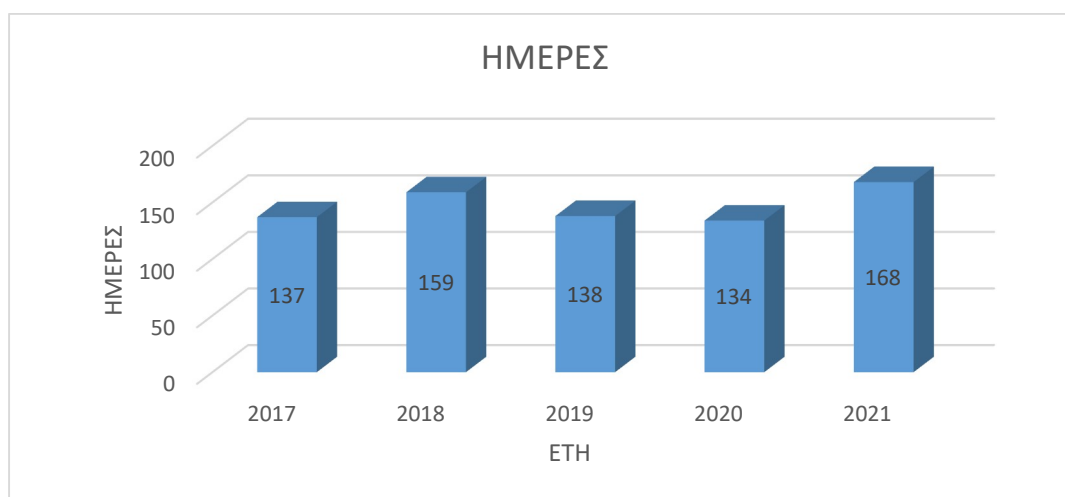
**Διάρκεια εισπράξης =**

**Αριθμοδείκτης ταχύτητας  
εισπράξεως απαιτήσεων**



Έτος	2017	2018	2019	2020	2021
Δείκτης	137ημέρες	159ημέρες	138ημέρες	134ημέρες	168 ημέρες

Παρατηρείτε ότι τα έτη 2017, 2019 και 2020 ο δείκτης είναι πιο υψηλός από τα έτη 2018 και 2021. Αυτό δηλώνει ότι η είσπραξη των απαιτήσεων είναι σε υψηλό επίπεδο για τα έτη 2017, 2019 και 2020 κατά μισή μονάδα, σε αντίθεση με τις χρονιές 2018 και 2021.



### 5.1.2. Αριθμοδείκτης Ταχύτητας Βραχυπρόθεσμων Υποχρεώσεων

Ο αριθμοδείκτης ταχύτητας βραχυπρόθεσμων υποχρεώσεων φανερώνει πόσες φορές οι υποχρεώσεις της επιχείρησης έμειναν ανεξόφλητες μέσα σε ένα οικονομικό έτος. Ο συγκεκριμένος αριθμοδείκτης μπορεί να υπολογιστεί από την διαίρεση του σύνολο των αγορών της χρήσης με το ύψος των βραχυπρόθεσμων υποχρεώσεων της επιχείρησης προς τους προμηθευτές:



# ΠΤΥΧΙΑΚΗ ΕΡΓΑΣΙΑ



ΠΑΝΕΠΙΣΤΗΜΙΟ ΔΥΤΙΚΗΣ ΜΑΚΕΔΟΝΙΑΣ ΤΜΗΜΑ ΔΙΕΘΝΟΥΣ ΕΜΠΟΡΙΟΥ

ΘΕΜΑ: «ΑΝΑΛΥΣΗ ΤΗΣ ΕΤΑΙΡΕΙΑΣ VERGINA TOWING MARITIME LTD ΜΕ ΤΗ ΧΡΗΣΗ ΑΡΙΘΜΟΔΕΙΚΤΩΝ»

ΚΕΦΑΛΑΙΟ 5

Σελίδα 33

$$\text{Αριθμοδείκτης ταχύτητας Βραχυπρόθεσμων υποχρεώσεων} = \frac{\text{Αγορές}}{\text{Μέσο ύψος βραχυπρόθεσμων υποχρεώσεων}}$$

Ωστόσο επειδή οι επιχειρήσεις σπάνια δημοσιεύουν το σύνολο των αγορών της χρήσεως αντ' αυτών στον τύπο υπολογισμού χρησιμοποιείται το κόστος των πωληθέντων προϊόντων

$$\text{Αριθμοδείκτης ταχύτητας Βραχυπρόθεσμων υποχρεώσεων} = \frac{\text{Κόστος πωληθέντων}}{\text{Μέσο ύψος βραχυπρόθεσμων υποχρεώσεων}}$$

Ο χρόνος όπου οι υποχρεώσεις μιας επιχείρησης έμειναν ανεξόφλητες υπολογίζεται αν διαιρέσουμε των αριθμό των ημερών ενός χρόνου (365 ημέρες) με το αποτέλεσμα του αριθμοδείκτη ταχύτητας εξοφλήσεως βραχυπρόθεσμων υποχρεώσεων. Όσο πιο μεγάλη είναι η μέση διάρκεια παραμονής υποχρεώσεων στην επιχείρηση τόσο πιο καλά για την επιχείρηση.

ΕΤΟΣ	ΔΕΙΚΤΗΣ	ΑΠΟΤΕΛΕΣΜΑ
2017	$\frac{384070,65}{10968,67}$	= 35,01
2018	$\frac{356108,85}{-18058,33}$	= ΔΕΙΚΤΗΣ ΑΡΝΗΤΙΚΟΣ



## ΠΤΥΧΙΑΚΗ ΕΡΓΑΣΙΑ



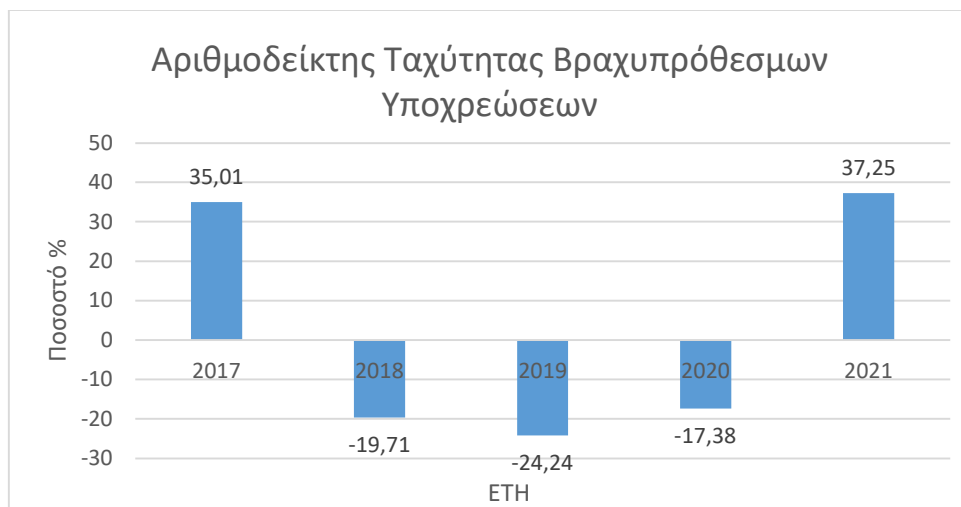
ΠΑΝΕΠΙΣΤΗΜΙΟ ΔΥΤΙΚΗΣ ΜΑΚΕΔΟΝΙΑΣ ΤΜΗΜΑ ΔΙΕΘΝΟΥΣ ΕΜΠΟΡΙΟΥ

ΘΕΜΑ: «ΑΝΑΛΥΣΗ ΤΗΣ ΕΤΑΙΡΕΙΑΣ VERGINA TOWING MARITIME LTD ΜΕ ΤΗ ΧΡΗΣΗ ΑΡΙΘΜΟΔΕΙΚΤΩΝ»

ΚΕΦΑΛΑΙΟ 5

Σελίδα 34

2019	$\frac{389516,85}{-16066,44}$	= ΔΕΙΚΤΗΣ ΑΡΝΗΤΙΚΟΣ
2020	$\frac{401091,00}{-23070,78}$	= ΔΕΙΚΤΗΣ ΑΡΝΗΤΙΚΟΣ
2021	$\frac{389647,34}{10460,26}$	= 37,25



Τα έτη 2018, 2019 και 2020 ο δείκτης είναι αρνητικός επειδή οι βραχυπρόθεσμες υποχρεώσεις είναι μείον λόγω πιστωτικής εκκαθάρισης ασφαλιστικών εισφορών NAT, άρα για αυτά τα τρία έτη δεν μπορεί να υπολογιστεί ο αριθμοδείκτης.

365

Διάρκεια εισπραξης =  
απαιτήσεων

Αριθμοδείκτης ταχύτητας βραχυπρόθεσμων  
υποχρεώσεων



# ΠΤΥΧΙΑΚΗ ΕΡΓΑΣΙΑ



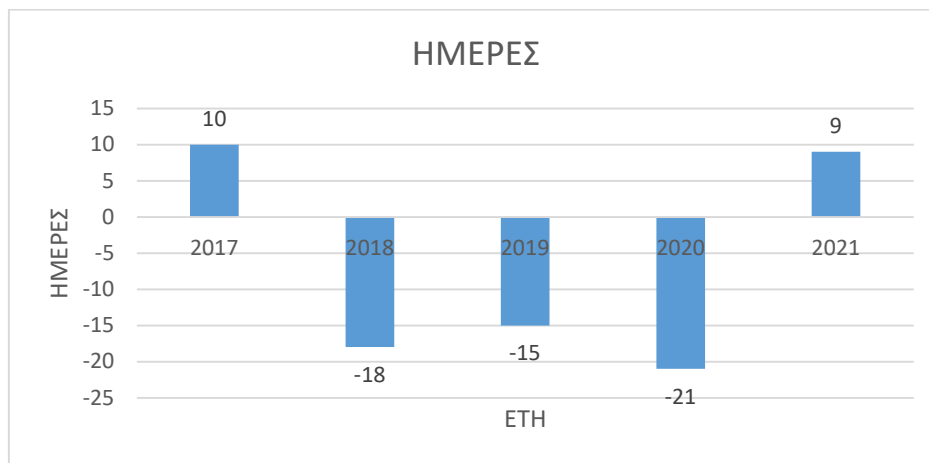
ΠΑΝΕΠΙΣΤΗΜΙΟ ΔΥΤΙΚΗΣ ΜΑΚΕΔΟΝΙΑΣ ΤΜΗΜΑ ΔΙΕΘΝΟΥΣ ΕΜΠΟΡΙΟΥ

ΘΕΜΑ: «ΑΝΑΛΥΣΗ ΤΗΣ ΕΤΑΙΡΕΙΑΣ VERGINA TOWING MARITIME LTD ΜΕ ΤΗ ΧΡΗΣΗ ΑΡΙΘΜΟΔΕΙΚΤΩΝ»

ΚΕΦΑΛΑΙΟ 5

Σελίδα 35

Έτος	2017	2018	2019	2020	2021
Δείκτης	10ημέρες	-18ημέρες	-15ημέρες	-21ημέρες	9 ημέρες



Αν θέλουμε να συγκρίνουμε την ταχύτητα είσπραξης απαιτήσεων με την ταχύτητα εξόφλησης των υποχρεώσεων, εύκολα μπορούμε να δούμε πως οι υποχρεώσεις της επιχείρησης αποσβάνονται με γρηγορότερο ρυθμό από ότι εισπράττονται οι απαιτήσεις της. Αυτό σημαίνει ότι η επιχείρηση κατέχει μεγάλα ποσά σε κυκλοφορούντα στοιχεία.

### 5.1.3. Αριθμοδείκτης Ταχύτητας Κυκλοφορίας Αποθεμάτων

Ο αριθμοδείκτης μπορεί να βγει εάν διαιρέσουμε το κόστος από τα προϊόντα ή εμπορεύματα που έχουν πωληθεί με το μέσο απόθεμα από τα συγκεκριμένα εμπορεύματα, δηλαδή:

Αριθμοδείκτης ταχύτητας κυκλοφορίας  
αποθεμάτων =

Κόστος πωληθέντων  
Μέσο απόθεμα προϊόντων



## ΠΤΥΧΙΑΚΗ ΕΡΓΑΣΙΑ



ΠΑΝΕΠΙΣΤΗΜΙΟ ΔΥΤΙΚΗΣ ΜΑΚΕΔΟΝΙΑΣ ΤΜΗΜΑ ΔΙΕΘΝΟΥΣ ΕΜΠΟΡΙΟΥ

ΘΕΜΑ: «ΑΝΑΛΥΣΗ ΤΗΣ ΕΤΑΙΡΕΙΑΣ VERGINA TOWING MARITIME LTD ΜΕ ΤΗ ΧΡΗΣΗ ΑΡΙΘΜΟΔΕΙΚΤΩΝ»

ΚΕΦΑΛΑΙΟ 5

Σελίδα 36

Εάν το κόστος πωληθέντων είναι άγνωστο τότε για τον υπολογισμό του δείκτη χρησιμοποιείται η αξία των πωλήσεων:

$$\text{Αριθμοδείκτης ταχύτητας κυκλοφορίας αποθεμάτων} = \frac{\text{Καθαρές πωλήσεις}}{\text{Μέσο απόθεμα προϊόντων}}$$

Ο δείκτης κύκλου εργασιών αποθέματος είναι ένας τρόπος για να δείτε πόσο γρήγορα μια εταιρεία έχει την δυνατότητα να προωθήσει και να πουλήσει τα πράγματά της. Εάν η συγκεκριμένη αναλογία είναι υψηλή, σημαίνει ότι η εταιρεία είναι άξια στο να πουλάει το εμπόρευμα της και να φροντίζει να μην έχουν αρνητικό αποτέλεσμα ή να μην γίνουν δημοφιλή .

ΕΤΟΣ	ΔΕΙΚΤΗΣ	ΑΠΟΤΕΛΕΣΜΑ
2017	$\frac{384070,65}{23883,52}$	= 16,08
2018	$\frac{356108,13}{26177,40}$	= 13,60



## ΠΤΥΧΙΑΚΗ ΕΡΓΑΣΙΑ



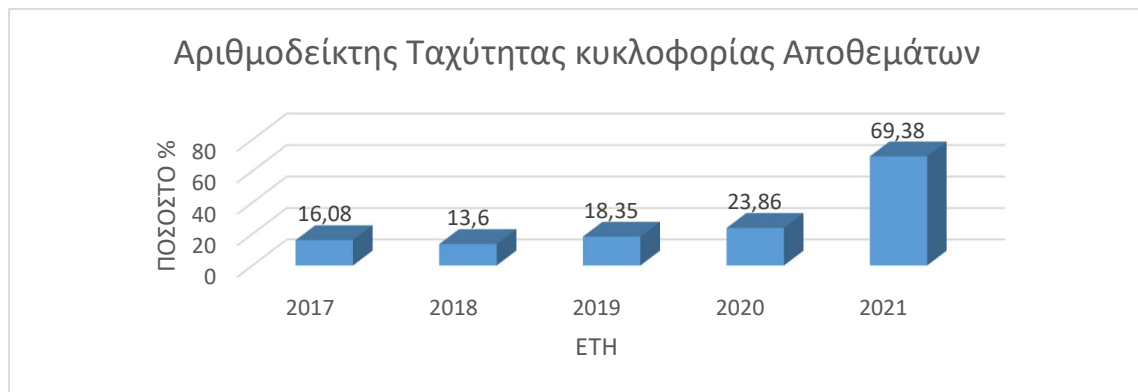
ΠΑΝΕΠΙΣΤΗΜΙΟ ΔΥΤΙΚΗΣ ΜΑΚΕΔΟΝΙΑΣ ΤΜΗΜΑ ΔΙΕΘΝΟΥΣ ΕΜΠΟΡΙΟΥ

ΘΕΜΑ: «ΑΝΑΛΥΣΗ ΤΗΣ ΕΤΑΙΡΕΙΑΣ VERGINA TOWING MARITIME LTD ΜΕ ΤΗ ΧΡΗΣΗ ΑΡΙΘΜΟΔΕΙΚΤΩΝ»

ΚΕΦΑΛΑΙΟ 5

Σελίδα **37**

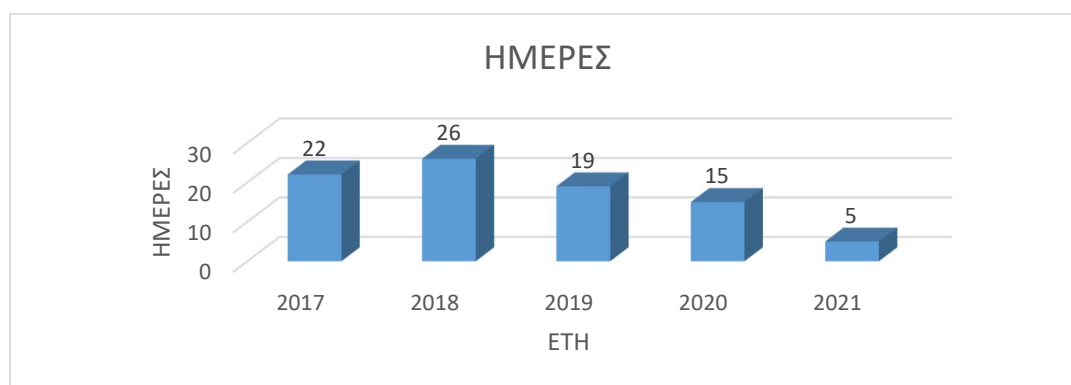
2019	$\frac{389516,85}{21226,20}$	= 18,35
2020	$\frac{401091,00}{16807,61}$	= 23,86
2021	$\frac{386647,34}{5572,10}$	= 69,38



**365**

**Διάρκεια είσπραξης=  $\frac{365}{\text{Αριθμοδείκτης ταχύτητας βραχυπρόθεσμων υποχρεώσεων}}$  απαιτήσεων**

Έτος	2017	2018	2019	2020	2021
Δείκτης	22ημέρες	26ημέρες	19ημέρες	15ημέρες	5 ημέρες



Κατά τα έτη 2020 και 2021, οι μετοχές κινούνται γρήγορα στις επιχειρήσεις, κάτι που είναι καλό. Αυτό είναι διαφορετικό από τα έτη 2017, 2018 και 2019 όταν οι μετοχές παρέμειναν στις επιχειρήσεις για μεγάλο χρονικό διάστημα.

#### 5.1.4. Αριθμοδείκτης Ταχύτητας Καθαρού Κεφαλαίου

Αυτό δείχνει πώς συνδέονται οι πωλήσεις και τα χρήματα που χρειάζεται μια επιχείρηση για να λειτουργήσει. Όταν οι πωλήσεις αυξάνονται, μια επιχείρηση χρειάζεται περισσότερα χρήματα για να συνεχίσει να λειτουργεί ομαλά. Για να δούμε αν μια επιχείρηση χρησιμοποιεί καλά τα χρήματά της και έχει αρκετά για να αγοράσει απόθεμα και να καλύψει τα χρέη των πελατών, διαιρούμε τα συνολικά χρήματα που προέρχονται από τις πωλήσεις με τα χρήματα που χρειάζεται μια επιχείρηση για να λειτουργήσει.

Αυτό μας δίνει έναν αριθμό που μας λέει πόσο καλά μια επιχείρηση χρησιμοποιεί τα χρήματά της.



## ΠΤΥΧΙΑΚΗ ΕΡΓΑΣΙΑ



ΠΑΝΕΠΙΣΤΗΜΙΟ ΔΥΤΙΚΗΣ ΜΑΚΕΔΟΝΙΑΣ ΤΜΗΜΑ ΔΙΕΘΝΟΥΣ ΕΜΠΟΡΙΟΥ

ΘΕΜΑ: «ΑΝΑΛΥΣΗ ΤΗΣ ΕΤΑΙΡΕΙΑΣ VERGINA TOWING MARITIME LTD ΜΕ ΤΗ ΧΡΗΣΗ ΑΡΙΘΜΟΔΕΙΚΤΩΝ»

ΚΕΦΑΛΑΙΟ 5

Σελίδα 39

Αριθμοδείκτης ταχύτητας κυκλοφορίας  $\frac{\text{Καθαρές πωλήσεις}}{\text{Καθαρό κεφάλαιο κίνησης}}$   
καθαρού κεφαλαίου= κινήσεως

Εάν μια εταιρεία έχει υψηλό ποσοστό, αυτό θα μπορούσε να σημαίνει ότι δεν έχει αρκετά χρήματα για να πληρώσει τα έξοδά της και ότι δεν πουλά τα προϊόντα της ή δεν εισπράττει χρήματα από τους πελάτες πολύ γρήγορα. Είναι επίσης σημαντικό να είστε προσεκτικοί εάν η εταιρεία χρησιμοποιεί πολλά δάνεια για να κάνει τα χρήματά της να κυκλοφορούν. Εάν η εταιρεία αρχίσει ξαφνικά να πουλάει λιγότερο, μπορεί να καταλήξει με πολλά προϊόντα και λογαριασμούς να πληρώσει, αλλά όχι αρκετά χρήματα για να το κάνει. Αυτό μπορεί να κάνει τα πράγματα πολύ δύσκολα για την εταιρεία.

ΕΤΟΣ	ΔΕΙΚΤΗΣ	ΑΠΟΤΕΛΕΣΜΑ
2017	$\frac{384070,65}{750997,61}$	= 0,51
2018	$\frac{356108,34}{770602,34}$	= 0,46
2019	$\frac{386516,85}{769300,50}$	= 0,50



$$2020 \quad \frac{401091,00}{789189,68} = 0,50$$

$$2021 \quad \frac{386647,34}{814621,44} = 0,47$$



Τα αποτελέσματα του αριθμοδείκτη είναι χαμηλά και τις πέντε χρονιές, με χαμηλότερο αυτό του 2018. Αυτό μας δείχνει την ένδειξη ότι η επιχείρηση έχει επαρκή κεφάλαια κίνησης και μειωμένο καθαρό κύκλο εργασιών. Άρα δεν αξιοποιεί αποτελεσματικά το καθαρό κεφάλαιο κίνησης.

### 5.1.5. Αριθμοδείκτης Ταχύτητας Κυκλοφορίας του Ενεργητικού

Ο συγκεκριμένος αριθμοδείκτης μας δείχνει τον βαθμό που χρησιμοποιείται το ενεργητικό της επιχειρήσεως συγκριτικά με τις πωλήσεις της. Ένας υψηλός αριθμοδείκτης υποδηλώνει εντατική χρήση των περιουσιακών στοιχείων της επιχείρησης.



## ΠΤΥΧΙΑΚΗ ΕΡΓΑΣΙΑ



ΠΑΝΕΠΙΣΤΗΜΙΟ ΔΥΤΙΚΗΣ ΜΑΚΕΔΟΝΙΑΣ ΤΜΗΜΑ ΔΙΕΘΝΟΥΣ ΕΜΠΟΡΙΟΥ

ΘΕΜΑ: «ΑΝΑΛΥΣΗ ΤΗΣ ΕΤΑΙΡΕΙΑΣ VERGINA TOWING MARITIME LTD ΜΕ ΤΗ ΧΡΗΣΗ ΑΡΙΘΜΟΔΕΙΚΤΩΝ»

ΚΕΦΑΛΑΙΟ 5

Σελίδα **41**

Με άλλα λόγια, ο δείκτης δείχνει εάν υπάρχει υπερεπένδυση κεφαλαίων στην επιχείρηση σε σχέση με το ύψος των πωλήσεων που πραγματοποιεί.

Χρειάζεται προσοχή στην ερμηνεία του συγκεκριμένου δείκτη για δυο λόγους:

1. οι πωλήσεις εκφράζονται σε τρέχουσες τιμές ενώ το ενεργητικό σε τιμές κτήσεως οι οποίες λόγω πληθωρισμού μπορεί να είναι χαμηλότερες από τις πραγματικές.
2. ο δείκτης επηρεάζεται από την μέθοδο απόσβεσης που ακολουθείται.

**Αριθμοδείκτης ταχύτητας κυκλοφορίας ενεργητικού =**  $\frac{\text{Καθαρές πωλήσεις}}{\text{Σύνολο ενεργητικού}}$

ΕΤΟΣ	ΔΕΙΚΤΗΣ	ΑΠΟΤΕΛΕΣΜΑ
2017	$\frac{384070,65}{763966,50}$	= 0,50
2018	$\frac{356108,13}{754544,23}$	= 0,47

2019	$\frac{389516,85}{778972,48} = 0,50$
2020	$\frac{401091,00}{808635,69} = 0,49$
2021	$\frac{386647,34}{845968,12} = 0,45$



Τα αποτελέσματα του αριθμοδείκτη είναι χαμηλά και τις πέντε χρονιές, με χαμηλότερο αυτό του 2021. Αυτό μας φανερώνει πως η επιχείρηση δεν χρησιμοποιεί εντατικά τα περιουσιακά της στοιχεία σε σχέση με τις πωλήσεις.

### 5.1.6. Αριθμοδείκτης Ταχύτητας Κυκλοφορίας Παγίων



## ΠΤΥΧΙΑΚΗ ΕΡΓΑΣΙΑ



ΠΑΝΕΠΙΣΤΗΜΙΟ ΔΥΤΙΚΗΣ ΜΑΚΕΔΟΝΙΑΣ ΤΜΗΜΑ ΔΙΕΘΝΟΥΣ ΕΜΠΟΡΙΟΥ

ΘΕΜΑ: «ΑΝΑΛΥΣΗ ΤΗΣ ΕΤΑΙΡΕΙΑΣ VERGINA TOWING MARITIME LTD ΜΕ ΤΗ ΧΡΗΣΗ ΑΡΙΘΜΟΔΕΙΚΤΩΝ»

ΚΕΦΑΛΑΙΟ 5

Σελίδα **43**

Ο συγκεκριμένος αριθμοδείκτης δείχνει κατά πόσο χρησιμοποιούνται τα πάγια περιουσιακά στοιχεία της επιχείρησης σε σχέση με τις πωλήσεις της. Όσο πιο μεγάλος είναι ο δείκτης τόσο πιο συχνή είναι η χρήση των πάγιων περιουσιακών στοιχείων σε σχέση με το ύψος των πωλήσεων.

Αριθμοδείκτης ταχύτητας  
κυκλοφορίας παγίων =

Καθαρές πωλήσεις  
Καθαρό πάγιο ενεργητικού

ΕΤΟΣ	ΔΕΙΚΤΗΣ	%
2017	$\frac{384070,65}{2000,22}$	= 192,01
2018	$\frac{356108,13}{2000,22}$	= 178,03
2019	$\frac{389516,85}{25738,42}$	= 15,51
2020	$\frac{401091,00}{23312,24}$	= 17,20



# ΠΤΥΧΙΑΚΗ ΕΡΓΑΣΙΑ



ΠΑΝΕΠΙΣΤΗΜΙΟ ΔΥΤΙΚΗΣ ΜΑΚΕΔΟΝΙΑΣ ΤΜΗΜΑ ΔΙΕΘΝΟΥΣ ΕΜΠΟΡΙΟΥ

ΘΕΜΑ: «ΑΝΑΛΥΣΗ ΤΗΣ ΕΤΑΙΡΕΙΑΣ VERGINA TOWING MARITIME LTD ΜΕ ΤΗ ΧΡΗΣΗ ΑΡΙΘΜΟΔΕΙΚΤΩΝ»

ΚΕΦΑΛΑΙΟ 5

Σελίδα 44

$$2021 \frac{386647,34}{20886,06} = 18,51$$



Τα αποτελέσματα του αριθμοδείκτη μας δείχνουν ότι τα έτη 2019, 2020 και 2021 η επιχείρηση δεν κάνει τόσο συχνή χρήση των πάγιων περιουσιακών στοιχείων της όπως τα προηγούμενα έτη 2017 και 2018. Ο δείκτης μειώνεται αισθητά με αυτό να σημαίνει για την επιχείρηση ότι η χρήση των πάγιων περιουσιακών στοιχείων είναι μειωμένη.

## 5.1.7. Αριθμοδείκτης Ταχύτητας Κυκλοφορίας Ιδίων Κεφαλαίων



## ΠΤΥΧΙΑΚΗ ΕΡΓΑΣΙΑ



ΠΑΝΕΠΙΣΤΗΜΙΟ ΔΥΤΙΚΗΣ ΜΑΚΕΔΟΝΙΑΣ ΤΜΗΜΑ ΔΙΕΘΝΟΥΣ ΕΜΠΟΡΙΟΥ

ΘΕΜΑ: «ΑΝΑΛΥΣΗ ΤΗΣ ΕΤΑΙΡΕΙΑΣ VERGINA TOWING MARITIME LTD ΜΕ ΤΗ ΧΡΗΣΗ ΑΡΙΘΜΟΔΕΙΚΤΩΝ»

ΚΕΦΑΛΑΙΟ 5

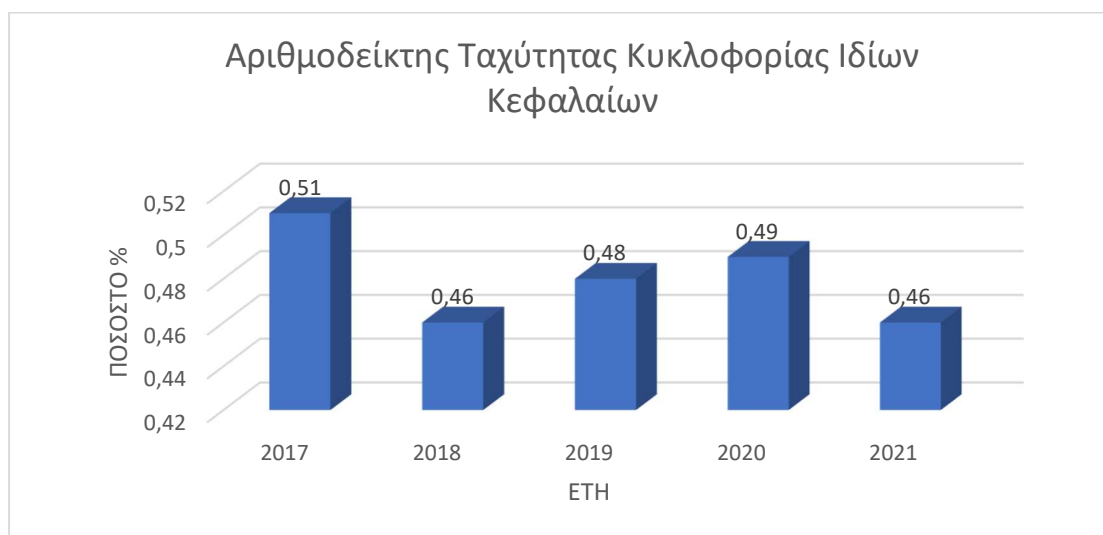
Σελίδα 45

Αυτός ο ειδικός αριθμός μας λέει πόσα από τα χρήματα μιας εταιρείας χρησιμοποιούνται σε σύγκριση με πόσα βγάζει στις πωλήσεις. Εάν ο αριθμός είναι υψηλότερος, σημαίνει ότι η εταιρεία τα πάει πολύ καλά επειδή κάνει πολλές πωλήσεις μόνο με λίγα δικά της χρήματα. Αλλά, εάν ο αριθμός είναι πολύ υψηλός, σημαίνει ότι η εταιρεία βασίζεται πάρα πολύ στο δανεισμό χρημάτων από άλλους, κάτι που μπορεί να είναι επικίνδυνο.

$$\text{Αριθμοδείκτης ταχύτητας κυκλοφορίας ιδίων κεφαλαίων} = \frac{\text{Καθαρές πωλήσεις}}{\text{Σύνολο ιδίων κεφαλαίων}}$$

ΕΤΟΣ	ΔΕΙΚΤΗΣ	ΑΠΟΤΕΛΕΣΜΑ
2017	$\frac{384070,65}{752997,83}$	= 0,51
2018	$\frac{356108,13}{772602,56}$	= 0,46
2019	$\frac{389516,85}{795038,92}$	= 0,48
2020	$\frac{401091,00}{812501,92}$	= 0,49

$$2021 \frac{386647,34}{835507,50} = 0,46$$



Βλέπουμε ότι ο αριθμοδείκτης είναι πάρα πολύ μικρός, με τις χρονιές 2018 και 2021 να είναι ο μικρότερος. Αυτό δείχνει ότι η εταιρεία πραγματοποιεί χαμηλές πωλήσεις με μεγάλο ύψος ιδίων κεφαλαίων.



## ΚΕΦΑΛΑΙΟ 6

### 6.1. Αριθμοδείκτες Αποδοτικότητας

Η κερδοφορία είναι το πόσο καλά μια επιχείρηση μπορεί να βγάλει χρήματα και είναι σημαντική για διαφορετικούς ανθρώπους όπως ιδιοκτήτες, δανειστές, διευθυντές και εργαζόμενους για διαφορετικούς λόγους.

Οι δείκτες απόδοσης δείχνουν πόσο καλά τα πηγαίνει μια επιχείρηση σε μια συγκεκριμένη χρονική στιγμή. Εάν μια επιχείρηση είναι αποτελεσματική, σημαίνει ότι μπορεί να έχει κέρδος, κάτι που είναι καλό για τους ανθρώπους που επένδυσαν σε αυτήν. Η έννοια της αποτελεσματικότητας συνδέεται συχνά με το πόσο καλά οι διευθυντές μιας εταιρείας κάνουν τη δουλειά τους.

Οι δείκτες κερδοφορίας βοηθούν στη μέτρηση του πόσο κερδοφόρα μπορεί να είναι μια επιχείρηση συγκρίνοντας τα κέρδη με πράγματα όπως τα χρήματα που επενδύονται ή οι πωλήσεις. Αυτές οι αναλογίες βοηθούν στην απάντηση στο ερώτημα πόσο καλά διοικείται μια εταιρεία. Εάν το περιθώριο μικτού κέρδους μειώνεται με την πάροδο του χρόνου αλλά το καθαρό περιθώριο κέρδους παραμένει το ίδιο, σημαίνει ότι το κόστος παραγωγής των προϊόντων αυξάνεται ταχύτερα από ό,τι η εταιρεία βγάζει





# ΠΤΥΧΙΑΚΗ ΕΡΓΑΣΙΑ



ΠΑΝΕΠΙΣΤΗΜΙΟ ΔΥΤΙΚΗΣ ΜΑΚΕΔΟΝΙΑΣ ΤΜΗΜΑ ΔΙΕΘΝΟΥΣ ΕΜΠΟΡΙΟΥ

ΘΕΜΑ: «ΑΝΑΛΥΣΗ ΤΗΣ ΕΤΑΙΡΕΙΑΣ VERGINA TOWING MARITIME LTD ΜΕ ΤΗ ΧΡΗΣΗ ΑΡΙΘΜΟΔΕΙΚΤΩΝ»

ΚΕΦΑΛΑΙΟ 6

Σελίδα 48

χρήματα από την πώλησή τους. Αυτό μπορεί να οφείλεται στο ότι η εταιρεία πουλάει τα προϊόντα της για λιγότερα χρήματα ή επειδή χρειάζεται περισσότερος χρόνος για να τα φτιάξει.

Οι κυριότεροι αριθμοδείκτες αποδοτικότητας είναι οι κάτωθι:

1. Αριθμοδείκτης μικτού περιθωρίου ή μικτού κέρδους
2. Αριθμοδείκτης καθαρού περιθωρίου κέρδους
3. Αριθμοδείκτης αποδοτικότητας απασχολούμενων κεφαλαίων
4. Αριθμοδείκτης αποδοτικότητας ενεργητικού
5. Συνδυασμένος αριθμοδείκτης αποδοτικότητας ενεργητικού
6. Αριθμοδείκτης αποδοτικότητας ιδίων κεφαλαίων
7. Αριθμοδείκτης οικονομικής μοσχεύσεως
8. Αριθμοδείκτες δαπανών λειτουργίας

Θα μιλήσουμε για δύο σημαντικούς αριθμούς που μας βοηθούν να καταλάβουμε πόσο καλά τα πάει μια εταιρεία. Ο πρώτος αριθμός ονομάζεται περιθώριο μικτού κέρδους, το οποίο μας λέει πόσα χρήματα βγάζει μια εταιρεία αφού αφαιρέσουμε το κόστος παραγωγής των προϊόντων της. Ο δεύτερος αριθμός ονομάζεται περιθώριο καθαρού κέρδους, το οποίο μας λέει πόσα χρήματα βγάζει μια εταιρεία αφού αφαιρέσουμε όλα τα έξοδά της. Από την άλλη, αν το μικτό περιθώριο κέρδους ανεβαίνει αλλά το καθαρό περιθώριο κέρδους παραμένει το ίδιο, σημαίνει ότι τα έξοδα της εταιρείας αυξάνονται ταχύτερα από τις πωλήσεις της. Αυτό μπορεί να οφείλεται στο ότι η εταιρεία ξοδεύει περισσότερα χρήματα σε πράγματα όπως ενοίκια ή μισθούς.

## 6.1.1. Αριθμοδείκτης Μικτού Περιθωρίου Κέρδους

Ο συγκεκριμένος αριθμοδείκτης προκύπτει εάν διαιρέσουμε τα μικτά κέρδη της χρήσεως με τις καθαρές πωλήσεις και δείχνει το μικτό κέρδος μιας επιχείρησης από την πώληση των προϊόντων:

$$\text{Αριθμοδείκτης μικτού περιθωρίου} = 100 \times \frac{\text{Μικτά κέρδη Εκμ/λευσεως}}{\text{Καθαρές Πωλήσεις}}$$

**μικτού κέρδους**



## ΠΤΥΧΙΑΚΗ ΕΡΓΑΣΙΑ



ΠΑΝΕΠΙΣΤΗΜΙΟ ΔΥΤΙΚΗΣ ΜΑΚΕΔΟΝΙΑΣ ΤΜΗΜΑ ΔΙΕΘΝΟΥΣ ΕΜΠΟΡΙΟΥ

ΘΕΜΑ: «ΑΝΑΛΥΣΗ ΤΗΣ ΕΤΑΙΡΕΙΑΣ VERGINA TOWING MARITIME LTD ΜΕ ΤΗ ΧΡΗΣΗ ΑΡΙΘΜΟΔΕΙΚΤΩΝ»

ΚΕΦΑΛΑΙΟ 6

Σελίδα 49

Εναλλακτικά, εάν διαθέτουμε στοιχεία για το κόστος πωληθέντων μπορούμε να υπολογίσουμε το ποσοστό μικτού περιθωρίου ως εξής:

$$\text{Ποσοστό μικτού περιθωρίου } \eta = \frac{100 \times \text{μικτού κέρδους}}{\text{Καθαρές πωλήσεις} - \text{Κόστος πωληθέντων}} \times \text{Καθαρές Πωλήσεις}$$

Αυτός ο δείκτης είναι πραγματικά σημαντικός γιατί δείχνει πόσο καλά τα πηγαίνει μια εταιρεία και πόσα χρήματα βγάζει. Όσο υψηλότερος είναι ο δείκτης μικτού κέρδους, τόσο καλύτερα τα πάει η εταιρεία επειδή μπορεί να χειριστεί τυχόν αυξήσεις στο κόστος των προϊόντων της. Ένας υψηλός δείκτης μικτού κέρδους σημαίνει ότι η εταιρεία είναι καλή στο να αγοράζει πράγματα φθηνά και να τα πουλά σε υψηλότερη τιμή. Δείχνει το ποσοστό των χρημάτων που βγάζουν σε σύγκριση με το πόσο πουλάνε. Αυτό σημαίνει ότι εάν η εταιρεία έχει υψηλότερη αναλογία, μπορεί να καλύψει όλα τα έξοδα και τα έξοδά της και να περισσέψει περισσότερα χρήματα. Γενικά, εάν η εταιρεία έχει μικρά ή μειούμενα περιθώρια, πρέπει να είναι πολύ προσεκτικοί με τα άλλα έξοδά της.-----

**ΕΤΟΣ**

**ΔΕΙΚΤΗΣ**

**%**

2017 100x

67648,68

384070,65

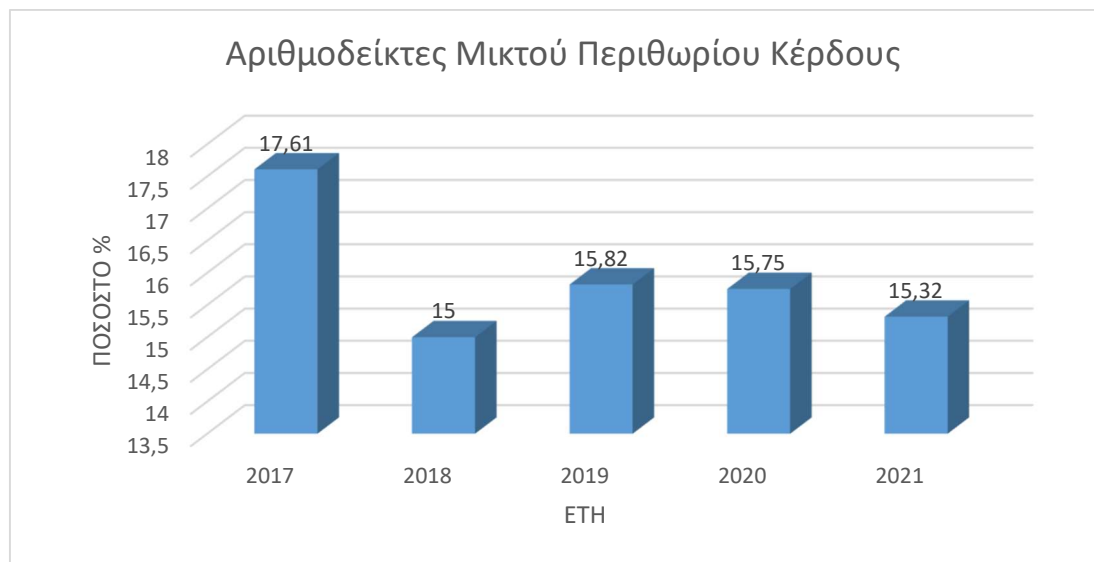
= 17,61%

$$2018 \text{ 100x} \frac{53458,52}{356108,13} = 15\%$$

$$2019 \text{ 100x} \frac{61626,34}{389516,18} = 15,82\%$$

$$2020 \text{ 100x} \frac{63188,39}{401091,00} = 15,75\%$$

$$2021 \text{ 100x} \frac{59245,72}{386647,34} = 15,32\%$$



Παρατηρείτε ότι ο δείκτης παρουσιάζει χαμηλά ποσοστά τα έτη 2018, 2019, 2020 και 2021, με το έτος 2018 να είναι ο χαμηλότερος. Ενώ το έτος 2017 βρίσκεται κοντά στο 20% οπότε πλησιάζει πιο πολύ το στόχο της από τα άλλα έτη. Έχει όμως πολύ δουλειά μέχρι να μπορέσει να καλύψει τα λειτουργικά της έξοδα.



## ΠΤΥΧΙΑΚΗ ΕΡΓΑΣΙΑ



ΠΑΝΕΠΙΣΤΗΜΙΟ ΔΥΤΙΚΗΣ ΜΑΚΕΔΟΝΙΑΣ ΤΜΗΜΑ ΔΙΕΘΝΟΥΣ ΕΜΠΟΡΙΟΥ

ΘΕΜΑ: «ΑΝΑΛΥΣΗ ΤΗΣ ΕΤΑΙΡΕΙΑΣ VERGINA TOWING MARITIME LTD ΜΕ ΤΗ ΧΡΗΣΗ ΑΡΙΘΜΟΔΕΙΚΤΩΝ»

ΚΕΦΑΛΑΙΟ 6

Σελίδα 51

### 6.1.2. Αριθμοδείκτης Καθαρού Περιθωρίου Κέρδους

Μας δείχνει το ποσοστό του καθαρού κέρδους που επιτυγχάνεται από τις πωλήσεις, δηλ. το κέρδος από τις λειτουργικές της δραστηριότητες. Όπως είναι προφανές όσο μεγαλύτερος είναι ο συγκεκριμένος δείκτης τόσο πιο επικερδής είναι η επιχείρηση.

$$\text{Αριθμοδείκτης καθαρού περιθωρίου η καθαρού κέρδους} = 100x \frac{\text{Καθαρά κέρδη Εκμ/λεύσεως}}{\text{Καθαρές Πωλήσεις}}$$

Στα καθαρά λειτουργικά κέρδη δεν περιλαμβάνονται τυχόν μη λειτουργικά έσοδα και κέρδη τα οποία όμως μπορεί να είναι σημαντικά και να επηρεάζουν το αποτέλεσμα. Για τον παραπάνω λόγο χρησιμοποιούμε εναλλακτικά τον παρακάτω τύπο ο οποίος διαιρεί τα καθαρά κέρδη χρήσεως με τις καθαρές πωλήσεις:

$$\text{Αριθμοδείκτης καθαρού περιθωρίου η καθαρού κέρδους} = 100x \frac{\text{Καθαρά κέρδη χρήσεως}}{\text{Καθαρές Πωλήσεις}}$$

ΕΤΟΣ	ΔΕΙΚΤΗΣ	%
2017	$100x \frac{20994,62}{384070,65}$	= 5,46%
2018	$100x \frac{20404,73}{356108,13}$	= 5,72%



## ΠΤΥΧΙΑΚΗ ΕΡΓΑΣΙΑ



ΠΑΝΕΠΙΣΤΗΜΙΟ ΔΥΤΙΚΗΣ ΜΑΚΕΔΟΝΙΑΣ ΤΜΗΜΑ ΔΙΕΘΝΟΥΣ ΕΜΠΟΡΙΟΥ

ΘΕΜΑ: «ΑΝΑΛΥΣΗ ΤΗΣ ΕΤΑΙΡΕΙΑΣ VERGINA TOWING MARITIME LTD ΜΕ ΤΗ ΧΡΗΣΗ ΑΡΙΘΜΟΔΕΙΚΤΩΝ»

ΚΕΦΑΛΑΙΟ 6

Σελίδα 52

$$2019 \text{ 100x } \frac{23236,36}{389516,85} = 5,96\%$$

$$2020 \text{ 100x } \frac{18263,00}{401091,00} = 4,55\%$$

$$2021 \text{ 100x } \frac{23805,58}{386647,34} = 6,15\%$$



Με βάση τα αποτελέσματα συμπεραίνουμε ότι η εταιρεία έχει χαμηλό περιθώριο κέρδους που κυμαίνεται από 6,15% το μεγαλύτερο που είχε η επιχείρηση το έτος 2021 ενώ το χαμηλότερο ήταν το έτος 2020 με 4,55%. Ενώ τα έτη 2017, 2018 και 2019 έχει μια μικρή αυξητική τάση.



# ΚΕΦΑΛΑΙΟ 7

## 7.1. Η πορεία της Εταιρείας το έτος 2017

Ο κύκλος εργασιών της χρήσεως 2017 ανήλθε σε 386.775,95€ και τα αποτελέσματα προ φόρων 20.994,62€, τα μικτά κέρδη σε 67.648,68€. Τα αποτελέσματα προ φόρων, τόκων και αποσβέσεων (ebitda) ανήλθε σε 21.092,02€. Η εταιρία πραγματοποίησε κέρδη Χρήσης 20.994,62€ και η φορολογική της υποχρέωση ανήλθε σε 1.601,17€ από λοιπούς μη ενσωματωμένους στο Λειτουργικό κόστος φόρους. Το τακτικό αποθεματικό της χρήσης 2017 διαμορφώθηκε σε 7.777,25€ και το αποτέλεσμα εις νέο της χρήσης σε 172.073,11€.

✓ **Τα Λειτουργικά έξοδα χρήσης 2017 αναλύονται ως εξής:**

Τα σημαντικότερα κονδύλια των λειτουργικών εξόδων είναι οι Παροχές σε εργαζόμενους 274.603,23€ με ποσοστό 83,11 %.



## ΠΤΥΧΙΑΚΗ ΕΡΓΑΣΙΑ



ΠΑΝΕΠΙΣΤΗΜΙΟ ΔΥΤΙΚΗΣ ΜΑΚΕΔΟΝΙΑΣ ΤΜΗΜΑ ΔΙΕΘΝΟΥΣ ΕΜΠΟΡΙΟΥ

ΘΕΜΑ: «ΑΝΑΛΥΣΗ ΤΗΣ ΕΤΑΙΡΕΙΑΣ VERGINA TOWING MARITIME LTD ΜΕ ΤΗ ΧΡΗΣΗ ΑΡΙΘΜΟΔΕΙΚΤΩΝ»

ΚΕΦΑΛΑΙΟ 7

Σελίδα **54**

<u>Είδος λειτουργικού εξόδου</u>	<u>Αξία το 2017</u>	<u>%</u>
Παροχές σε εργαζόμενους	274.603,23	83,11%
Απομείωση αποθεμάτων (αφορά μόνο τον Λ/σμό 61.04)	0,00€	0,00%
Διάφορα λειτουργικά έξοδα	55.296,13€	16,74%
Χρεωστικοί τόκοι και συναφή έξοδα	97,40€	0,03%
Αποσβέσεις	419,99€	0,12%
Προβλέψεις (εκτός από προβλέψεις για το προσωπικό) όλος ο 68 εκτός του Λογ/σμού 68.01	0,00€	0,00%
Κέρδη από αναστροφή προβλέψεων ( αφορά 76.02 έως 76.05 & 76.09 ) - Καταχωρούμε αρνητικά	0,00€	0,00%
Έξοδα σε ιδιοπαραγωγή όλος ο 80 εκτός του Λ/σμού 80.04	0,00€	0,00%
Σύνολο	<b>330.416,75</b>	<b>100,00%</b>

### 7.2. Η πορεία της Εταιρείας το έτος 2018

Ο κύκλος εργασιών της εταιρείας για το έτος 2018 ανήλθε σε 356.108,13€ και τα μικτά κέρδη σε 53.458,52€. Τα αποτελέσματα προ φόρων, τόκων και αποσβέσεων (ebitda) ανήλθε σε 20.485,68€.

Η εταιρία πραγματοποίησε κέρδη Χρήσης 20.404,73€ και η φορολογική της υποχρέωση ανήλθε σε 800,00€ από λοιπούς μη ενσωματωμένους στο Λειτουργικό κόστος φόρους. Το τακτικό αποθεματικό της κλειόμενης χρήσης 2018 διαμορφώθηκε σε 8.797,49€ και το αποτέλεσμα εις νέο της χρήσης σε 190.657,60€.

✓ Τα Λειτουργικά έξοδα χρήσης 2018 αναλύονται ως εξής:



## ΠΤΥΧΙΑΚΗ ΕΡΓΑΣΙΑ



ΠΑΝΕΠΙΣΤΗΜΙΟ ΔΥΤΙΚΗΣ ΜΑΚΕΔΟΝΙΑΣ ΤΜΗΜΑ ΔΙΕΘΝΟΥΣ ΕΜΠΟΡΙΟΥ

ΘΕΜΑ: «ΑΝΑΛΥΣΗ ΤΗΣ ΕΤΑΙΡΕΙΑΣ VERGINA TOWING MARITIME LTD ΜΕ ΤΗ ΧΡΗΣΗ ΑΡΙΘΜΟΔΕΙΚΤΩΝ»

ΚΕΦΑΛΑΙΟ 7

Σελίδα 55

Τα σημαντικότερα κονδύλια των λειτουργικών εξόδων είναι οι Παροχές σε εργαζόμενους 274.128,17€ με ποσοστό 86,86 %.

<u>Είδος λειτουργικού εξόδου</u>	<u>Αξία το 2018</u>	<u>%</u>
Παροχές σε εργαζόμενους	274.128,17€	86,86%
Απομείωση αποθεμάτων (αφορά μόνο τον Λ/σμό 61.04)	0,00€	0,00%
Διάφορα λειτουργικά έξοδα	41.389,18€	13,11%
Χρεωστικοί τόκοι και συναφή έξοδα	80,95€	0,03%
Αποσβέσεις	0,00€	0,00%
Προβλέψεις (εκτός από προβλέψεις για το προσωπικό) όλος ο 68 εκτός του Λογ/σμού 68.01	0,00€	0,00%
Κέρδη από αναστροφή προβλέψεων ( αφορά 76.02 έως 76.05 & 76.09 ) - Καταχωρούμε αρνητικά	0,00€	0,00%
Έξοδα σε ιδιοπαραγωγή όλος ο 80 εκτός του Λ/σμού 80.04	0,00€	0,00%
Σύνολο	315.598,30€	100,00%

### 7.3. Η πορεία της Εταιρείας το έτος 2019

Ο κύκλος εργασιών της εταιρείας για το έτος 2019 ανήλθε σε 389.516,85€ και τα μικτά κέρδη σε 61.626,34€. Τα αποτελέσματα προ φόρων, τόκων και αποσβέσεων (ebitda) ανήλθε σε 23.451,51€.

Η εταιρία πραγματοποίησε κέρδη Χρήσης 23.236,36€ και η φορολογική της υποχρέωση ανήλθε σε 800,00€ από λοιπούς μη ενσωματωμένους στο Λειτουργικό κόστος φόρους. Το τακτικό αποθεματικό της κλειόμενης χρήσης 2019 διαμορφώθηκε σε 9.959,31€ και το αποτέλεσμα εις νέο της χρήσης σε 211.932,14€.





## ΠΤΥΧΙΑΚΗ ΕΡΓΑΣΙΑ



ΠΑΝΕΠΙΣΤΗΜΙΟ ΔΥΤΙΚΗΣ ΜΑΚΕΔΟΝΙΑΣ ΤΜΗΜΑ ΔΙΕΘΝΟΥΣ ΕΜΠΟΡΙΟΥ

ΘΕΜΑ: «ΑΝΑΛΥΣΗ ΤΗΣ ΕΤΑΙΡΕΙΑΣ VERGINA TOWING MARITIME LTD ΜΕ ΤΗ ΧΡΗΣΗ ΑΡΙΘΜΟΔΕΙΚΤΩΝ»

ΚΕΦΑΛΑΙΟ 7

Σελίδα 56

### ✓ Τα Λειτουργικά έξοδα χρήσης 2019 αναλύονται ως εξής:

Τα σημαντικότερα κονδύλια των λειτουργικών εξόδων είναι οι Παροχές σε εργαζόμενους 277.224,34€ με ποσοστό 85,66 %.

<u>Είδος λειτουργικού εξόδου</u>	<u>Αξία το 2019</u>	<u>%</u>
Παροχές σε εργαζόμενους	277.224,34€	85,66%
Απομείωση αποθεμάτων (αφορά μόνο τον Λ/σμό 61.04)	0,00€	0,00%
Διάφορα λειτουργικά έξοδα	45.669,17€	14,11%
Χρεωστικοί τόκοι και συναφή έξοδα	215,15€	0,07%
Αποσβέσεις	523,54€	0,16%
Προβλέψεις (εκτός από προβλέψεις για το προσωπικό) όλος ο 68 εκτός του Λογ/σμού 68.01	0,00€	0,00%
Κέρδη από αναστροφή προβλέψεων ( αφορά 76.02 έως 76.05 & 76.09 ) - Καταχωρούμε αρνητικά	0,00€	0,00%
Έξοδα σε ιδιοπαραγωγή όλος ο 80 εκτός του Λ/σμού 80.04	0,00€	0,00%
Σύνολο	323.632,20€	100,00%

#### 7.4. Η πορεία της Εταιρείας το έτος 2020

Ο κύκλος εργασιών της εταιρείας για το έτος 2020 ανήλθε σε 401.091,00€ και τα μικτά κέρδη σε 63.188,39€. Τα αποτελέσματα προ φόρων, τόκων και αποσβέσεων (ebitda) ανήλθε σε 18.022,07€.

Η εταιρία πραγματοποίησε κέρδη Χρήσης 18.263,00€ και η φορολογική της υποχρέωση ανήλθε σε 800,00€ από λοιπούς μη ενσωματωμένους στο Λειτουργικό κόστος φόρους. Το τακτικό αποθεματικό της κλειόμενης χρήσης 2020 διαμορφώθηκε σε 10.872,46€ και το αποτέλεσμα εις νέο της χρήσης σε 228.481,99€.



## ΠΤΥΧΙΑΚΗ ΕΡΓΑΣΙΑ



ΠΑΝΕΠΙΣΤΗΜΙΟ ΔΥΤΙΚΗΣ ΜΑΚΕΔΟΝΙΑΣ ΤΜΗΜΑ ΔΙΕΘΝΟΥΣ ΕΜΠΟΡΙΟΥ

ΘΕΜΑ: «ΑΝΑΛΥΣΗ ΤΗΣ ΕΤΑΙΡΕΙΑΣ VERGINA TOWING MARITIME LTD ΜΕ ΤΗ ΧΡΗΣΗ ΑΡΙΘΜΟΔΕΙΚΤΩΝ»

ΚΕΦΑΛΑΙΟ 7

Σελίδα 57

### ✓ Τα Λειτουργικά έξοδα χρήσης 2020 αναλύονται ως εξής:

Τα σημαντικότερα κονδύλια των λειτουργικών εξόδων είναι οι Παροχές σε εργαζόμενους 284.287,09€ με ποσοστό 79,97 %.

<u>Είδος λειτουργικού εξόδου</u>	<u>Αξία το 2020</u>	<u>%</u>
Παροχές σε εργαζόμενους	284.287,09€	79,97%
Απομείωση αποθεμάτων (αφορά μόνο τον Λ/σμό 61.04)	0,00€	0,00%
Διάφορα λειτουργικά έξοδα	49.486,16€	13,92%
Χρεωστικοί τόκοι και συναφή έξοδα	85,16€	0,03%
Αποσβέσεις	2.426,18€	0,68%
Προβλέψεις (εκτός από προβλέψεις για το προσωπικό) όλος ο 68 εκτός του Λογ/σμού 68.01	19.204,55€	5,40%
Κέρδη από αναστροφή προβλέψεων ( αφορά 76.02 έως 76.05 & 76.09 ) - Καταχωρούμε αρνητικά	0,00€	0,00%
Έξοδα σε ιδιοπαραγωγή όλος ο 80 εκτός του Λ/σμού 80.04	0,00€	0,00%
<b>Σύνολο</b>	<b>355.489,14€</b>	<b>100,00%</b>

### 7.5. Η πορεία της Εταιρείας το έτος 2021

Ο κύκλος εργασιών της εταιρείας για το έτος 2021 ανήλθε σε 386.647,34€ και τα μικτά κέρδη σε 59.245,72€. Τα αποτελέσματα προ φόρων, τόκων και αποσβέσεων (ebitda) ανήλθε σε 23.576,12€.



## ΠΤΥΧΙΑΚΗ ΕΡΓΑΣΙΑ



ΠΑΝΕΠΙΣΤΗΜΙΟ ΔΥΤΙΚΗΣ ΜΑΚΕΔΟΝΙΑΣ ΤΜΗΜΑ ΔΙΕΘΝΟΥΣ ΕΜΠΟΡΙΟΥ

ΘΕΜΑ: «ΑΝΑΛΥΣΗ ΤΗΣ ΕΤΑΙΡΕΙΑΣ VERGINA TOWING MARITIME LTD ΜΕ ΤΗ ΧΡΗΣΗ ΑΡΙΘΜΟΔΕΙΚΤΩΝ»

ΚΕΦΑΛΑΙΟ 7

Σελίδα 58

Η εταιρία πραγματοποίησε κέρδη Χρήσης 23.805,58€ και η φορολογική της υποχρέωση ανήλθε σε 800,00€ από λοιπούς μη ενσωματωμένους στο Λειτουργικό κόστος φόρους. Το τακτικό αποθεματικό της κλειόμενης χρήσης 2021 διαμορφώθηκε σε 12.062,74€ και το αποτέλεσμα εις νέο της χρήσης σε 250.297,29€.

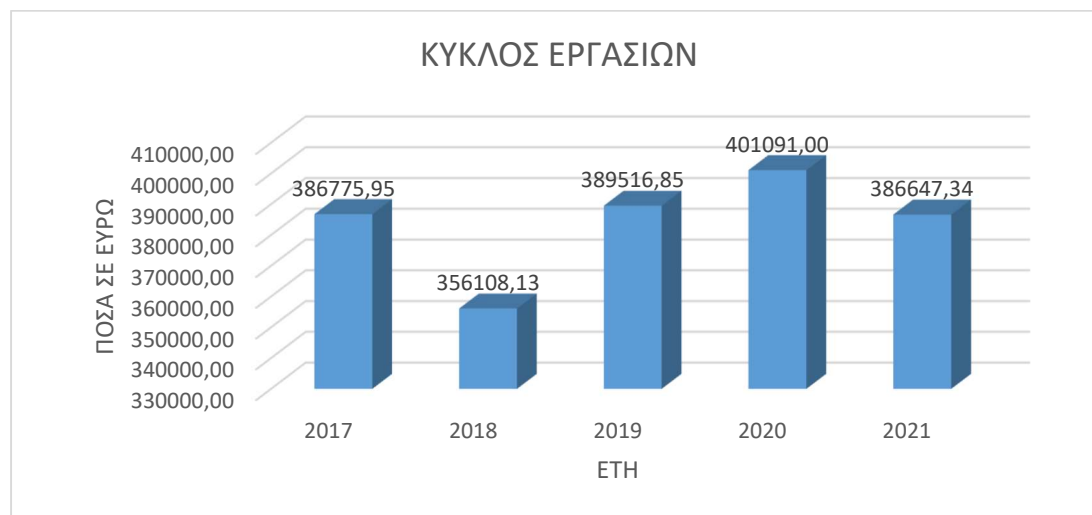
### ✓ Τα Λειτουργικά έξοδα χρήσης 2021 αναλύονται ως εξής:

Τα σημαντικότερα κονδύλια των λειτουργικών εξόδων είναι οι Παροχές σε εργαζόμενους 277.142,29€ με ποσοστό 78,13 %.

<u>Είδος λειτουργικού εξόδου</u>	<u>Αξία το 2021</u>	<u>%</u>
Παροχές σε εργαζόμενους	277.142,29€	78,13%
Απομείωση αποθεμάτων (αφορά μόνο τον Λ/σμό 61.04)	0,00€	0,00%
Διάφορα λειτουργικά έξοδα	75.072,43€	21,16%
Χρεωστικοί τόκοι και συναφή έξοδα	92,07€	0,03%
Αποσβέσεις	2.426,18€	0,68%
Προβλέψεις (εκτός από προβλέψεις για το προσωπικό) όλος ο 68 εκτός του Λογ/σμού 68.01	0,00€	0,00%
Κέρδη από αναστροφή προβλέψεων ( αφορά 76.02 έως 76.05 & 76.09 ) - Καταχωρούμε αρνητικά	0,00€	0,00%
Έξοδα σε ιδιοπαραγωγή όλος ο 80 εκτός του Λ/σμού 80.04	0,00€	0,00%
Σύνολο	354.732,97€	100,00%

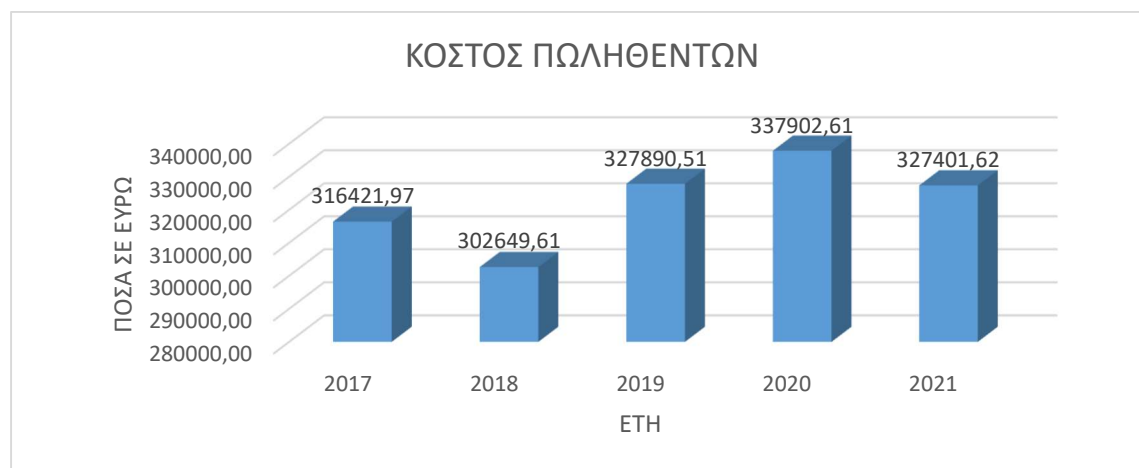
### 7.6. Διαγράμματα με την πορεία της Εταιρείας τα έτη 2017 – 2018 – 2019 – 2020 – 2021

## 7.6.1. Διάγραμμα Κύκλου Εργασιών



Από το ανωτέρω διάγραμμα παρατηρούμε ότι ο κύκλος εργασιών της εταιρείας το 2020 ήταν ο υψηλότερος ενώ το 2018 ο χαμηλότερος, ενώ τα έτη 2017 και 2021 ήταν σχεδόν ίδιος.

## 7.6.2. Διάγραμμα Κόστους Πωληθέντων



Από το ανωτέρω διάγραμμα παρατηρούμε ότι το κόστος πωληθέντων της εταιρείας το 2020 ήταν το υψηλότερο ενώ το 2018 το χαμηλότερο, ενώ τα έτη 2019 και 2021 ήταν σχεδόν το ίδιο.

### 7.6.3. Διάγραμμα EBITDA (αποτελέσματα προ φόρων, τόκων και αποσβέσεων)



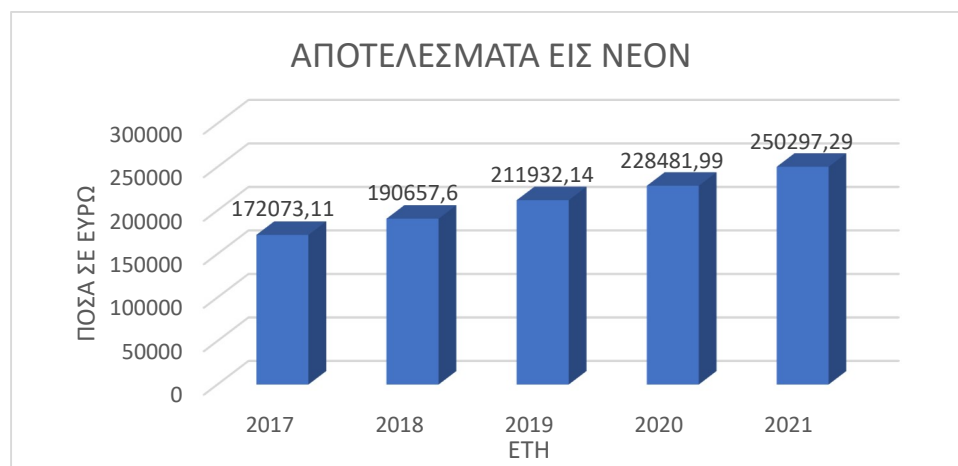
Από το ανωτέρω διάγραμμα παρατηρούμε ότι το EBITDA (αποτελέσματα προ φόρων, τόκων και αποσβέσεων) της εταιρείας το 2021 και το 2019 ήταν το υψηλότερο ενώ το 2020 το χαμηλότερο έχοντας μια πτώση της τάξεως του -23,2%, ενώ το έτη 2017 και 2018 χαμηλότερο κατά -10,1% και -12,6% αντίστοιχα.

### 7.6.4. Διάγραμμα Κερδών Χρήσεως



Από το ανωτέρω διάγραμμα παρατηρούμε ότι τα κέρδη χρήσεως της εταιρείας το 2021 ήταν τα υψηλότερα ενώ το 2020 τα χαμηλότερα έχοντας μια πτώση της τάξεως του -21,4%, ενώ το έτη 2017 και 2018 ήταν μειωμένα κατά -9,4% και -12,2% αντίστοιχα.

### 7.6.5. Διάγραμμα Αποτελεσμάτων Εισ Νέον



Από το ανωτέρω διάγραμμα παρατηρούμε ότι τα αποτελέσματα εισ νέον της εταιρείας το 2021 ήταν τα υψηλότερα ενώ το 2017 τα χαμηλότερα, έχουν μια αυξανόμενη τάση από το έτος 2017 για κάθε χρήση και αυτό λόγω μη διάθεσης των κερδών στους εταίρους. Παρατηρούμε μια αύξηση της τάξεως του +10,8% το έτος 2018 από το 2017, έπειτα μια αύξηση κατά +11,2% το 2019 από το 2018, έπειτα μια αύξηση κατά +7,8% το 2020 από το 2019, και τέλος μια αύξηση κατά +9,5% το 2021 από το 2020. Συνολικά από το 2017 έχουμε μια αύξηση της τάξεως του +45,5% το 2021.



## ΠΤΥΧΙΑΚΗ ΕΡΓΑΣΙΑ



ΠΑΝΕΠΙΣΤΗΜΙΟ ΔΥΤΙΚΗΣ ΜΑΚΕΔΟΝΙΑΣ ΤΜΗΜΑ ΔΙΕΘΝΟΥΣ ΕΜΠΟΡΙΟΥ

ΘΕΜΑ: «ΑΝΑΛΥΣΗ ΤΗΣ ΕΤΑΙΡΕΙΑΣ VERGINA TOWING MARITIME LTD ΜΕ ΤΗ ΧΡΗΣΗ ΑΡΙΘΜΟΔΕΙΚΤΩΝ»

ΕΠΙΛΟΓΟΣ

Σελίδα 62

# ΕΠΙΛΟΓΟΣ

Στην παρούσα πτυχιακή εργασία παρουσιάστηκαν στοιχεία και δεδομένα της επιχείρησης «VERGINA TOWING MARITIME LTD» με σκοπό την οικονομική ανάλυση τους μέσω της μεθόδου των αριθμοδεικτών. Αντλώντας πληροφορίες από τις ετήσιες οικονομικές καταστάσεις, δηλαδή τον ισολογισμό και τα αποτελέσματα χρήσεως, των πέντε (5) τελευταίων ετών μπορούμε να δημιουργήσουμε μια πιο σαφή εικόνα για την πορεία της επιχείρησης, ειδικότερα σε μια δύσκολη περίοδο που βιώνει η χώρα. Δεν υπήρχε κάποιο συγκεκριμένο πρόβλημα ώστε να δυσκολέψει αρκετά την έρευνα. Οι ισολογισμοί της εταιρίας είναι αρκετά αναλυτικοί στους λογαριασμούς που χρεοπιστώθηκαν κι έτσι δεν υπήρχε πρόβλημα στην άντληση των στοιχείων της.

Η παρούσα εργασία θα ήταν πληρέστερη αν υπήρχαν και αντίστοιχα στοιχεία από τον κλάδο που δραστηριοποιείται για να γίνει σύγκριση της εικόνας της εταιρίας με αυτή του κλάδου της ή με άλλες εταιρείες ίδιου αντικειμένου. Επίσης τα έτη 2018, 2019 και 2020 παρατηρούνται αρνητικές βραχυπρόθεσμες υποχρεώσεις με αποτέλεσμα να μην μπορούν να υπολογιστούν οι Αριθμοδείκτες Ρευστότητας στο Κεφάλαιο 4 και ο Αριθμοδείκτης Ταχύτητας Βραχυπρόθεσμων Υποχρεώσεων στο Κεφάλαιο 5, για τα συγκεκριμένα τρία έτη.

Παρατηρούμε μεγάλη αύξηση των ταμειακών διαθεσίμων και των κερδών προς διάθεση δίχως να επιβαρυνθεί με περαιτέρω επενδύσεις σε πάγια στοιχεία που ενδεχομένως θα βοηθούσαν στην παραγωγή τζίρου. Επίσης λόγω του ότι δεν υφίσταται καμία δανειακή υποχρέωση προς πιστωτικά ιδρύματα ή διάφορους τρίτους, καθώς και από τα αποτελέσματα των δεικτών ρευστότητας αλλά και από τον δείκτη της



## ΠΤΥΧΙΑΚΗ ΕΡΓΑΣΙΑ



ΠΑΝΕΠΙΣΤΗΜΙΟ ΔΥΤΙΚΗΣ ΜΑΚΕΔΟΝΙΑΣ ΤΜΗΜΑ ΔΙΕΘΝΟΥΣ ΕΜΠΟΡΙΟΥ

ΘΕΜΑ: «ΑΝΑΛΥΣΗ ΤΗΣ ΕΤΑΙΡΕΙΑΣ VERGINA TOWING MARITIME LTD ΜΕ ΤΗ ΧΡΗΣΗ ΑΡΙΘΜΟΔΕΙΚΤΩΝ»

ΕΠΙΛΟΓΟΣ

Σελίδα **63**

κυκλοφοριακής ταχύτητας των βραχυπρόθεσμων υποχρεώσεων, αντιλαμβανόμαστε πως η εταιρεία δεν αντιμετωπίζει κανένα πρόβλημα στην άμεση αποπληρωμή των βραχυπρόθεσμων υποχρεώσεών της.

Παρατηρείται, επίσης ότι η εταιρία διέπεται από μια σταθερή και συντηρητική οικονομική πολιτική, που υιοθετήθηκε με σκοπό αυτή να ανταπεξέλθει στα νέα δεδομένα που επέφερε η οικονομική κρίση που υφίσταται η χώρα μας τα τελευταία χρόνια, όπως επίσης και από έναν συγκεκριμένο τρόπο λειτουργίας σε τοπικό επίπεδο και εντός των ελληνικών συνόρων. Επιπροσθέτως, λόγω του πολέμου μεταξύ Ουκρανίας και Ρωσίας που ξεκίνησε με την εισβολή της Ρωσίας στην Ουκρανία στις 24/02/2022, εξαιτίας της εφαρμογής κυρώσεων περιορισμού των εξαγωγών πετρελαίου και άλλων υλικών αγαθών που επέβαλε η Ευρωπαϊκή Ένωση στην Ρωσία για να σταματήσει τον πόλεμο και λόγω της αύξησης του πληθωρισμού στην Ελλάδα και την Ευρωπαϊκή Ένωση όλες οι τιμές εξόδων έχουν αυξηθεί αρκετά, έως και διπλασιαστεί ή τριπλασιαστεί σε σχέση με το έτος 2021, ενώ προβλέπεται να συνεχίσουν να αυξάνονται.

Προβλέποντας τα αποτελέσματα της οικονομικής χρήσης 2022, φαίνεται ότι το 2022 θα είναι μια δύσκολη οικονομική χρήση με αυξημένες βραχυπρόθεσμες υποχρεώσεις και αύξηση των εξόδων. Επομένως θα πρέπει να ληφθούν μέτρα για αύξηση του τζίρου ώστε να καλύψουν την αύξηση των εξόδων και να έχει θετικά αποτελέσματα στην παρούσα κλειόμενη χρήση.

Κλείνοντας, μέσα από την χρηματοοικονομική ανάλυση της εταιρείας «VERGINA TOWING MARITIME LTD» τα πέντε τελευταία έτη, παρουσιάζεται αυτή να είναι μια υγιής, ανταγωνιστική και με σημαντικές προοπτικές ανάπτυξης εταιρεία.





## ΠΤΥΧΙΑΚΗ ΕΡΓΑΣΙΑ



ΠΑΝΕΠΙΣΤΗΜΙΟ ΔΥΤΙΚΗΣ ΜΑΚΕΔΟΝΙΑΣ ΤΜΗΜΑ ΔΙΕΘΝΟΥΣ ΕΜΠΟΡΙΟΥ

ΘΕΜΑ: «ΑΝΑΛΥΣΗ ΤΗΣ ΕΤΑΙΡΕΙΑΣ VERGINA TOWING MARITIME LTD ΜΕ ΤΗ ΧΡΗΣΗ ΑΡΙΘΜΟΔΕΙΚΤΩΝ»

ΗΛΕΚΤΡΟΝΙΚΗ ΒΙΒΛΙΟΓΡΑΦΙΑ

Σελίδα 64

## ΗΛΕΚΤΡΟΝΙΚΗ ΒΙΒΛΙΟΓΡΑΦΙΑ

- Γκίκα Δημητρίου Χ., Η Ανάλυση και οι χρήσεις των λογιστικών καταστάσεων, εκδόσεις Γ. Μπένου, Αθήνα 2002
- Νιάρχου Νικήτα Α., Χρηματοοικονομική Ανάλυση Λογιστικών Καταστάσεων, εκδόσεις Α. Σταμούλης, 2004, Βιβλιοθήκη ΤΕΙ Δυτικής Μακεδονίας
- Αργύρης Λέων Αδαμίδης., Ανάλυση Χρηματοοικονομικών Καταστάσεων, εκδόσεις university studio press, Θεσσαλονίκη 2008
- Νικόλαος Σαριαννίδης. «Ανάλυση Χρηματοοικονομικών Καταστάσεων». Copyright ΤΕΙ Δυτικής Μακεδονίας. Διαθέσιμο από τη δικτυακή διεύθυνση: [openclass.teiwm.gr](http://openclass.teiwm.gr)
- Ηλεκτρονικό Άρθρο: Η ΧΡΗΣΙΜΟΤΗΤΑ ΤΩΝ ΧΡΗΜΑΤΟΟΙΚΟΝΟΜΙΚΩΝ ΔΕΙΚΤΩΝ ΓΙΑ ΣΤΕΛΕΧΗ, ΑΝΑΛΥΤΕΣ, ΟΡΚΩΤΟΥΣ, του Νικόλαου Λ. Παπάκη Επίκουρος ορκωτός ελεγκτής λογιστής, ΣΟΛ Α.Ε. Ιστοσελίδα [www.accountancygreece.gr](http://www.accountancygreece.gr)
- Απόστολος Κ.Αποστόλου. «Ανάλυση Λογιστικών – χρηματοοικονομικών καταστάσεων». Καθηγητής Πάντειου Πανεπιστημίου. ΣΕΑΒ 2015
- Ιστοσελίδα Εταιρείας VERGINA TOWING MARITIME LTD [www.verginatowingcoltd.gr](http://www.verginatowingcoltd.gr)



## ΠΤΥΧΙΑΚΗ ΕΡΓΑΣΙΑ



ΠΑΝΕΠΙΣΤΗΜΙΟ ΔΥΤΙΚΗΣ ΜΑΚΕΔΟΝΙΑΣ ΤΜΗΜΑ ΔΙΕΘΝΟΥΣ ΕΜΠΟΡΙΟΥ

ΘΕΜΑ: «ΑΝΑΛΥΣΗ ΤΗΣ ΕΤΑΙΡΕΙΑΣ VERGINA TOWING MARITIME LTD ΜΕ ΤΗΝ ΒΟΗΘΕΙΑ ΑΡΙΘΜΟΔΕΙΚΤΩΝ»

ΠΑΡΑΡΤΗΜΑΤΑ

Σελίδα 65

# ΠΑΡΑΡΤΗΜΑΤΑ

## I. Ισολογισμοί 2017 – 2018 – 2019 – 2020 – 2021

<b>ΒΕΡΓΙΝΑ ΤΟΥΥΙΝΓΚ ΝΑΥΤΙΛΙΑΚΗ ΕΠΕ</b>		
<b>ΙΣΟΛΟΓΙΣΜΟΣ ΤΗΣ 31ης ΔΕΚΕΜΒΡΙΟΥ 2017 - 25η ΕΤΑΙΡΙΚΗ ΧΡΗΣΗ (1/1/2017 - 31/12/2017)</b>		
<b>ΑΡ. ΓΕΜΗ 046156322000 - ΑΦΜ 095512003 - ΕΔΡΑ ΨΑΧΝΑ ΕΥΒΟΙΑΣ</b>		
	<u>2017</u>	<u>2016</u>
<b>Μη κυκλοφορούντα περιουσιακά στοιχεία</b>		
Ενσώματα πάγια		
Ακίνητα	0,07	0,07
Λοιπός εξοπλισμός	0,15	420,14
<b>Σύνολο</b>	<u>0,22</u>	<u>420,21</u>
Χρηματοοικονομικά περιουσιακά στοιχεία		
Λοιπά	2.000,00	2.000,00
<b>Σύνολο</b>	<u>2.000,00</u>	<u>2.000,00</u>
<b>Σύνολο μη κυκλοφορούντων</b>	<u><b>2.000,22</b></u>	<u><b>2.420,21</b></u>
<b>Κυκλοφορούντα περιουσιακά στοιχεία</b>		
Αποθέματα		
Πρώτες ύλες και διάφορα υλικά	23.883,44	20.249,09
Προκαταβολές για αποθέματα	0,08	0,08
<b>Σύνολο</b>	<u>23.883,52</u>	<u>20.249,17</u>
Χρηματοοικονομικά στοιχεία και προκαταβολές		
Εμπορικές απαιτήσεις	54.097,44	54.097,44
Δουλευμένα έσοδα περιόδου	0,00	0,00
Λοιπές απαιτήσεις	90.189,03	86.051,98
Ταμειακά διαθέσιμα και ισοδύναμα	593.796,29	562.871,12
<b>Σύνολο</b>	<u>738.082,76</u>	<u>703.020,54</u>
<b>Σύνολο κυκλοφορούντων</b>	<u><b>761.966,28</b></u>	<u><b>723.269,71</b></u>
<b>Σύνολο ενεργητικού</b>	<u><b>763.966,50</b></u>	<u><b>725.689,92</b></u>



# ΠΤΥΧΙΑΚΗ ΕΡΓΑΣΙΑ



ΠΑΝΕΠΙΣΤΗΜΙΟ ΔΥΤΙΚΗΣ ΜΑΚΕΔΟΝΙΑΣ ΤΜΗΜΑ ΔΙΕΘΝΟΥΣ ΕΜΠΟΡΙΟΥ

ΘΕΜΑ: «ΑΝΑΛΥΣΗ ΤΗΣ ΕΤΑΙΡΕΙΑΣ VERGINA TOWING MARITIME LTD ΜΕ ΤΗΝ ΒΟΗΘΕΙΑ ΑΡΙΘΜΟΔΕΙΚΤΩΝ»

ΠΑΡΑΡΤΗΜΑΤΑ

Σελίδα 66

	<u>2017</u>	<u>2018</u>
<b>Καθαρή θέση</b>		
Καταβλημένα κεφάλαια		
Κεφάλαιο	573.147,47	573.147,47
<b>Σύνολο</b>	<b>573.147,47</b>	<b>573.147,47</b>
<b>Αποθεματικά και αποτελέσματα εις νέο</b>		
Αποθεματικά νόμων ή καταστατικού	7.777,25	6.727,52
Αποτελέσματα εις νέο	172.073,11	153.729,39
<b>Σύνολο</b>	<b>179.850,36</b>	<b>160.456,91</b>
<b>Σύνολο καθαρής θέσης</b>	<b>762.997,83</b>	<b>733.604,38</b>
<b>Προβλέψεις</b>		
Λοιπές Προβλέψεις	0,00	15.000,00
<b>Σύνολο</b>	<b>0,00</b>	<b>16.000,00</b>
<b>Βραχυπρόθεσμες υποχρεώσεις</b>		
Λοιποί φόροι και τέλη	-20.322,36	-17.768,79
Οργανισμοί κοινωνικής ασφάλισης	26.238,03	-10.195,67
Λοιπές υποχρεώσεις	5.053,00	5.050,00
<b>Σύνολο</b>	<b>10.968,67</b>	<b>-22.914,46</b>
<b>Σύνολο υποχρεώσεων</b>	<b>10.968,67</b>	<b>-7.814,48</b>
<b>Σύνολο καθαρής θέσης, προβλέψεων και υποχρεώσεων</b>	<b>763.888,60</b>	<b>726.689,82</b>
<b>Κατάσταση Αποτελεσμάτων</b>		
	<u>2017</u>	<u>2018</u>
Κύκλος εργασιών (καθαρός)	384.070,65	393.964,26
Κόστος πωληθέντων	316.421,97	323.271,91
<b>Μικτό αποτέλεσμα</b>	<b>67.648,68</b>	<b>70.692,35</b>
Λοιπά συνήθη έσοδα	2.705,30	761,41
<b>Σύνολο</b>	<b>70.353,98</b>	<b>71.453,76</b>
Έξοδα διοίκησης	49.216,13	33.048,79
Λοιπά έξοδα Προηγούμενων Χρήσεων	46,00	0,00
Λοιπά έσοδα Προηγούμενων Χρήσεων	0,17	0,00
<b>Αποτελέσματα προ τόκων και φόρων</b>	<b>21.092,02</b>	<b>38.404,97</b>
Πιστωτικοί τόκοι και συναφή έσοδα	0,00	0,00
Χρεωστικοί τόκοι και συναφή έξοδα	97,40	38,00
<b>Αποτέλεσμα προ φόρων</b>	<b>20.994,62</b>	<b>38.366,97</b>
Φόροι εισοδήματος μη Ενσωματω Λειτουργικό Κόστος	0,00	800,00
<b>Αποτέλεσμα περιόδου μετά από φόρους</b>	<b>20.994,62</b>	<b>37.566,97</b>
<b>31 ΜΑΪΟΥ 2018</b>		
<b>Ο ΝΟΜΙΜΟΣ ΕΚΠΡΟΣΩΠΟΣ</b>	<b>Ο ΛΟΓΙΣΤΗΣ</b>	
<b>ΤΖΕΡΕΦΟΣ ΠΑΝΑΓΙΩΤΗΣ</b>	<b>ΡΟΥΜΠΗΣ ΑΓ. ΙΩΑΝΝΗΣ</b>	
<b>A.Δ.Τ. ΑΕ 883477</b>	<b>A.Δ.Τ. ΑΒ 884027 -</b>	
	<b>ΑΡ. ΑΔ. 22308 / Α΄</b>	



# ΠΤΥΧΙΑΚΗ ΕΡΓΑΣΙΑ



ΠΑΝΕΠΙΣΤΗΜΙΟ ΔΥΤΙΚΗΣ ΜΑΚΕΔΟΝΙΑΣ ΤΜΗΜΑ ΔΙΕΘΝΟΥΣ ΕΜΠΟΡΙΟΥ

ΘΕΜΑ: «ΑΝΑΛΥΣΗ ΤΗΣ ΕΤΑΙΡΕΙΑΣ VERGINA TOWING MARITIME LTD ΜΕ ΤΗΝ ΒΟΗΘΕΙΑ ΑΡΙΘΜΟΔΕΙΚΤΩΝ»

ΠΑΡΑΡΤΗΜΑΤΑ

Σελίδα 67

## ΒΕΡΓΙΝΑ ΤΟΥΥΙΝΓΚ ΝΑΥΤΙΛΙΑΚΗ ΕΠΕ

ΙΣΟΛΟΓΙΣΜΟΣ ΤΗΣ 31ης ΔΕΚΕΜΒΡΙΟΥ 2018 - 26η ΕΤΑΙΡΙΚΗ ΧΡΗΣΗ (1/1/2018 - 31/12/2018)

ΑΡ. ΓΕΜΗ 046156322000 - ΑΦΜ 095512003 - ΕΔΡΑ ΨΑΧΝΑ ΕΥΒΟΙΑΣ

	<u>2018</u>	<u>2017</u>
<b>Μη κυκλοφορούντα περιουσιακά στοιχεία</b>		
Ενσώματα πάγια		
Ακίνητα	0,07	0,07
Λοιπός εξοπλισμός	0,15	0,15
<b>Σύνολο</b>	<u>0,22</u>	<u>0,22</u>
Χρηματοοικονομικά περιουσιακά στοιχεία		
Λοιπά	2.000,00	2.000,00
<b>Σύνολο</b>	<u>2.000,00</u>	<u>2.000,00</u>
<b>Σύνολο μη κυκλοφορούντων</b>	<u>2.000,22</u>	<u>2.000,22</u>
<b>Κυκλοφορούντα περιουσιακά στοιχεία</b>		
Αποθέματα		
Πρώτες ύλες και διάφορα υλικά	26.177,23	23.883,44
Προκαταβολές για αποθέματα	0,17	0,08
<b>Σύνολο</b>	<u>26.177,40</u>	<u>23.883,52</u>
Χρηματοοικονομικά στοιχεία και προκαταβολές		
Εμπορικές απαιτήσεις	54.097,44	54.097,44
Δουλευμένα έσοδα περιόδου	0,00	0,00
Λοιπές απαιτήσεις	101.122,59	90.189,03
Ταμειακά διαθέσιμα και ισοδύναμα	571.148,58	593.796,29
<b>Σύνολο</b>	<u>726.366,61</u>	<u>738.082,76</u>
<b>Σύνολο κυκλοφορούντων</b>	<u>752.544,01</u>	<u>761.966,28</u>
<b>Σύνολο ενεργητικού</b>	<u>754.544,23</u>	<u>763.966,50</u>
	<u>2018</u>	<u>2017</u>
<b>Καθαρή θέση</b>		
Καταβλημένα κεφάλαια		
Κεφάλαιο	573.147,47	573.147,47
<b>Σύνολο</b>	<u>573.147,47</u>	<u>573.147,47</u>



# ΠΤΥΧΙΑΚΗ ΕΡΓΑΣΙΑ



ΠΑΝΕΠΙΣΤΗΜΙΟ ΔΥΤΙΚΗΣ ΜΑΚΕΔΟΝΙΑΣ ΤΜΗΜΑ ΔΙΕΘΝΟΥΣ ΕΜΠΟΡΙΟΥ

ΘΕΜΑ: «ΑΝΑΛΥΣΗ ΤΗΣ ΕΤΑΙΡΕΙΑΣ VERGINA TOWING MARITIME LTD ΜΕ ΤΗΝ ΒΟΗΘΕΙΑ ΑΡΙΘΜΟΔΕΙΚΤΩΝ»

ΠΑΡΑΡΤΗΜΑΤΑ

Σελίδα 68

Αποθεματικά και αποτελέσματα εις νέο		
Αποθεματικά νόμων ή καταστατικού	8.797,49	7.777,25
Αποτελέσματα εις νέο	190.657,60	172.073,11
<b>Σύνολο</b>	<b>199.455,09</b>	<b>179.850,36</b>
<b>Σύνολο καθαρής θέσης</b>	<b>772.802,68</b>	<b>762.887,83</b>
<b>Προβλέψεις</b>		
Λοιπές Προβλέψεις	0,00	0,00
<b>Σύνολο</b>	<b>0,00</b>	<b>0,00</b>
<b>Βραχυπρόθεσμες υποχρεώσεις</b>		
Λοιποί φόροι και τέλη	-23.428,84	-20.322,36
Όργανισμοί κοινωνικής ασφάλισης	-2.511,27	26.238,03
Λοιπές υποχρεώσεις	7.881,78	5.053,00
<b>Σύνολο</b>	<b>-18.068,33</b>	<b>10.968,67</b>
<b>Σύνολο υποχρεώσεων</b>	<b>-18.068,33</b>	<b>10.968,67</b>
<b>Σύνολο καθαρής θέσης, προβλέψεων και υποχρεώσεων</b>	<b>764.644,23</b>	<b>763.886,60</b>
<b>Κατάσταση Αποτελεσμάτων</b>		
	<b>2018</b>	<b>2017</b>
Κύκλος εργασιών (καθαρός)	356.108,13	384.070,65
Κόστος πωλησιών	302.649,61	316.421,97
<b>Μικτό αποτέλεσμα</b>	<b>53.458,52</b>	<b>67.648,68</b>
Λοιπά συνήθη έσοδα	2.101,34	2.705,30
<b>Σύνολο</b>	<b>55.559,86</b>	<b>70.353,98</b>
Έξοδα διοίκησης	35.074,18	49.216,13
Λοιπά έξοδα Προηγούμενων Χρήσεων	0,00	46,00
Λοιπά έσοδα Προηγούμενων Χρήσεων	0,00	0,17
<b>Αποτελέσματα προ τόκων και φόρων</b>	<b>20.485,68</b>	<b>21.092,02</b>
Πιστωτικοί τόκοι και συναφή έσοδα	0,00	0,00
Χρεωστικοί τόκοι και συναφή έξοδα	80,95	97,40
<b>Αποτέλεσμα προ φόρων</b>	<b>20.404,73</b>	<b>20.994,62</b>
Φόροι εισοδήματος μη Ενσωμ. στο Λειτουργικό Κόστος	0,00	0,00
<b>Αποτέλεσμα περιόδου μετά από φόρους</b>	<b>20.404,73</b>	<b>20.994,62</b>
<b>31 ΜΑΪΟΥ 2018</b>		
<b>Ο ΝΟΜΙΜΟΣ ΕΚΠΡΟΣΩΠΟΣ</b>	<b>Ο ΛΟΓΙΣΤΗΣ</b>	
<b>ΤΖΕΡΕΦΟΣ ΠΑΝΑΓΙΩΤΗΣ</b>	<b>ΡΟΥΜΠΗΣ ΑΓ. ΙΩΑΝΝΗΣ</b>	
<b>A.Δ.Τ. ΑΕ 883477</b>	<b>A.Δ.Τ. ΑΒ 884027 -</b>	
	<b>ΑΡ. ΑΔ. 22308 / Α'</b>	



# ΠΤΥΧΙΑΚΗ ΕΡΓΑΣΙΑ



ΠΑΝΕΠΙΣΤΗΜΙΟ ΔΥΤΙΚΗΣ ΜΑΚΕΔΟΝΙΑΣ ΤΜΗΜΑ ΔΙΕΘΝΟΥΣ ΕΜΠΟΡΙΟΥ

ΘΕΜΑ: «ΑΝΑΛΥΣΗ ΤΗΣ ΕΤΑΙΡΕΙΑΣ VERGINA TOWING MARITIME LTD ΜΕ ΤΗΝ ΒΟΗΘΕΙΑ ΑΡΙΘΜΟΔΕΙΚΤΩΝ»

ΠΑΡΑΡΤΗΜΑΤΑ

Σελίδα 69

	<u>2019</u>	<u>2018</u>
<b>ΒΕΡΓΙΝΑ ΤΟΥΪΝΓΚ ΝΑΥΤΙΛΙΑΚΗ ΕΠΕ</b>		
ΙΣΟΛΟΓΙΣΜΟΣ ΤΗΣ 31ης ΔΕΚΕΜΒΡΙΟΥ 2019 - 27η ΕΤΑΙΡΙΚΗ ΧΡΗΣΗ (1/1/2019 - 31/12/2019)		
ΑΡ. ΓΕΜΗ 046156322000 - ΑΦΜ 095512003 - ΕΔΡΑ ΨΑΧΝΑ ΕΥΒΟΙΑΣ		
<b>Μη κυκλοφορούντα περιουσιακά στοιχεία</b>		
Ενσώματα πάγια		
Ακίνητα	10.025,85	0,07
Λοιπός εξοπλισμός	13.712,57	0,15
<b>Σύνολο</b>	<b>23.738,42</b>	<b>0,22</b>
Χρηματοοικονομικά περιουσιακά στοιχεία		
Λοιπά	2.000,00	2.000,00
<b>Σύνολο</b>	<b>2.000,00</b>	<b>2.000,00</b>
<b>Σύνολο μη κυκλοφορούντων</b>	<b>25.738,42</b>	<b>2.000,22</b>
<b>Κυκλοφορούντα περιουσιακά στοιχεία</b>		
Αποθέματα		
Πρώτες ύλες και διάφορα υλικά	21.226,03	26.177,23
Προκαταβολές για αποθέματα	0,17	0,17
<b>Σύνολο</b>	<b>21.226,20</b>	<b>26.177,40</b>
<b>Χρηματοοικονομικά στοιχεία και προκαταβολές</b>		
Εμπορικές απαιτήσεις	42.903,44	54.097,44
Δουλεωμένα έσοδα περιόδου	0,00	0,00
Λοιπές απαιτήσεις	104.227,33	101.122,59
Ταμειακά διαθέσιμα και ισοδύναμα	584.877,09	571.146,58
<b>Σύνολο</b>	<b>732.007,86</b>	<b>726.366,61</b>
<b>Σύνολο κυκλοφορούντων</b>	<b>753.234,06</b>	<b>752.544,01</b>
<b>Σύνολο ενεργητικού</b>	<b>778.972,48</b>	<b>754.544,23</b>
	<u>2019</u>	<u>2018</u>
<b>Καθαρή θέση</b>		
Καταβλημένα κεφάλαια		
Κεφάλαιο	573.147,47	573.147,47
<b>Σύνολο</b>	<b>573.147,47</b>	<b>573.147,47</b>



# ΠΤΥΧΙΑΚΗ ΕΡΓΑΣΙΑ



ΠΑΝΕΠΙΣΤΗΜΙΟ ΔΥΤΙΚΗΣ ΜΑΚΕΔΟΝΙΑΣ ΤΜΗΜΑ ΔΙΕΘΝΟΥΣ ΕΜΠΟΡΙΟΥ

ΘΕΜΑ: «ΑΝΑΛΥΣΗ ΤΗΣ ΕΤΑΙΡΕΙΑΣ VERGINA TOWING MARITIME LTD ΜΕ ΤΗΝ ΒΟΗΘΕΙΑ ΑΡΙΘΜΟΔΕΙΚΤΩΝ»

ΠΑΡΑΡΤΗΜΑΤΑ

Σελίδα 70

## Αποθεματικά και αποτελέσματα εις νέο

Αποθεματικά νόμων ή καταστατικού	9.959,31	8.797,49
Αποτελέσματα εις νέο	211.932,14	190.657,60
<b>Σύνολο</b>	<b>221.891,45</b>	<b>199.455,09</b>
<b>Σύνολο καθαρής θέσης</b>	<b>795.038,92</b>	<b>772.602,56</b>
<b>Προβλέψεις</b>		
Λοιπές Προβλέψεις	0,00	0,00
<b>Σύνολο</b>	<b>0,00</b>	<b>0,00</b>
<b>Βραχυπρόθεσμες υποχρεώσεις</b>		
Εμπορικές Υποχρεώσεις	663,69	0,00
Λοιποί φόροι και τέλη	-21.550,69	-23.428,84
Οργανισμοί κοινωνικής ασφάλισης	4.817,68	-2.511,27
Λοιπές υποχρεώσεις	2,88	7.881,78
<b>Σύνολο</b>	<b>-16.066,44</b>	<b>-18.058,33</b>
<b>Σύνολο υποχρεώσεων</b>	<b>-16.066,44</b>	<b>-18.058,33</b>
<b>Σύνολο καθαρής θέσης, προβλέψεων και υποχρεώσεων</b>	<b>778.972,48</b>	<b>754.544,23</b>

## Κατάσταση Αποτελεσμάτων

	2019	2018
Κύκλος εργασιών (καθαρός)	389.516,85	356.108,13
Κόστος πωλήσεων	327.890,51	302.649,61
<b>Μικτό αποτέλεσμα</b>	<b>61.626,34</b>	<b>53.458,52</b>
Λοιπά συνήθη έσοδα	0,00	2.101,34
<b>Σύνολο</b>	<b>61.626,34</b>	<b>55.559,86</b>
Έξοδα διοίκησης	38.174,83	35.074,18
Λοιπά έξοδα Προηγούμενων Χρήσεων	0,00	0,00
Λοιπά έσοδα Προηγούμενων Χρήσεων	0,00	0,00
<b>Αποτελέσματα προ τόκων και φόρων</b>	<b>23.451,51</b>	<b>20.485,68</b>
Πιστωτικοί τόκοι και συναφή έσοδα	0,00	0,00
Χρεωστικοί τόκοι και συναφή έξοδα	215,15	80,95
<b>Αποτέλεσμα προ φόρων</b>	<b>23.236,36</b>	<b>20.404,73</b>
Φόροι εισοδήματος μη Ενσωμ. στο Λειτουργικό Κόστος	0,00	0,00
<b>Αποτέλεσμα περιόδου μετά από φόρους</b>	<b>23.236,36</b>	<b>20.404,73</b>

31 ΜΑΪΟΥ 2020

Ο ΝΟΜΙΜΟΣ ΕΚΠΡΟΣΩΠΟΣ

ΤΖΕΡΕΦΟΣ ΠΑΝΑΓΙΩΤΗΣ  
Α.Δ.Τ. ΑΕ 983477

Ο ΛΟΓΙΣΤΗΣ

ΡΟΥΜΠΗΣ ΑΓ. ΙΩΑΝΝΗΣ  
Α.Δ.Τ. ΑΒ 984027 -  
ΑΡ. ΑΔ. 22309 / Α'



# ΠΤΥΧΙΑΚΗ ΕΡΓΑΣΙΑ



ΠΑΝΕΠΙΣΤΗΜΙΟ ΔΥΤΙΚΗΣ ΜΑΚΕΔΟΝΙΑΣ ΤΜΗΜΑ ΔΙΕΘΝΟΥΣ ΕΜΠΟΡΙΟΥ

ΘΕΜΑ: «ΑΝΑΛΥΣΗ ΤΗΣ ΕΤΑΙΡΕΙΑΣ VERGINA TOWING MARITIME LTD ΜΕ ΤΗΝ ΒΟΗΘΕΙΑ ΑΡΙΘΜΟΔΕΙΚΤΩΝ»

ΠΑΡΑΡΤΗΜΑΤΑ

Σελίδα 71

<b>ΒΕΡΓΙΝΑ ΤΟΥΥΙΝΓΚ ΝΑΥΤΙΛΙΑΚΗ ΕΠΕ</b>		
<b>ΙΣΟΛΟΓΙΣΜΟΣ ΤΗΣ 31ης ΔΕΚΕΜΒΡΙΟΥ 2020 - 2η ΕΤΑΙΡΙΚΗ ΧΡΗΣΗ (1/1/2020 - 31/12/2020)</b>		
<b>ΑΡ. ΓΕΜΗ 048168322000 ΔΦΜ 096512003 ΕΔΡΑ ΨΑΧΝΑ ΕΥΒΟΙΑΣ</b>		
	<b>2020</b>	<b>2018</b>
<b>Μη κυκλοφορούντα περιουσιακά στοιχεία</b>		
Ενομήματα πάγια		
Ακίνητα	9.005,85	10.025,85
Λοιπός εξοπλισμός	12.306,39	13.712,57
<b>Σύνολο</b>	<b>21.312,24</b>	<b>23.738,42</b>
Χρηματοοικονομικά περιουσιακά στοιχεία		
Λοιπά	2.000,00	2.000,00
<b>Σύνολο</b>	<b>2.000,00</b>	<b>2.000,00</b>
<b>Σύνολο μη κυκλοφορούντων</b>	<b>23.312,24</b>	<b>25.738,42</b>
<b>Κυκλοφορούντα περιουσιακά στοιχεία</b>		
Αποθέματα		
Πρώτες ύλες και διάφορα υλικά	16.807,36	21.226,03
Προκαταβολές για αποθέματα	0,25	0,17
<b>Σύνολο</b>	<b>16.807,61</b>	<b>21.226,20</b>
Χρηματοοικονομικά τίτλοι και προκαταβολές		
Εμπορικές απαιτήσεις	36.860,88	42.903,44
Δουλειμμένα έσοδα περιόδου	0,00	0,00
Λοιπές απαιτήσεις	98.530,39	104.227,33
Ταμειακά διαθέσιμα και ισοδύναμα	633.124,57	584.877,09
<b>Σύνολο</b>	<b>768.515,84</b>	<b>732.007,86</b>
<b>Σύνολο κυκλοφορούντων</b>	<b>785.323,45</b>	<b>753.234,06</b>
<b>Σύνολο ενεργητικού</b>	<b>808.635,69</b>	<b>778.972,48</b>
	<b>2020</b>	<b>2018</b>
<b>Καθαρή θέση</b>		
Καταβλημένα κεφάλαια		
Κεφάλαιο	573.147,47	573.147,47
<b>Σύνολο</b>	<b>573.147,47</b>	<b>573.147,47</b>





# ΠΤΥΧΙΑΚΗ ΕΡΓΑΣΙΑ



ΠΑΝΕΠΙΣΤΗΜΙΟ ΔΥΤΙΚΗΣ ΜΑΚΕΔΟΝΙΑΣ ΤΜΗΜΑ ΔΙΕΘΝΟΥΣ ΕΜΠΟΡΙΟΥ

ΘΕΜΑ: «ΑΝΑΛΥΣΗ ΤΗΣ ΕΤΑΙΡΕΙΑΣ VERGINA TOWING MARITIME LTD ΜΕ ΤΗΝ ΒΟΗΘΕΙΑ ΑΡΙΘΜΟΔΕΙΚΤΩΝ»

ΠΑΡΑΡΤΗΜΑΤΑ

Σελίδα 72

<b>Αποθεματικά και αποτελέσματα εις νέο</b>		
Αποθεματικά νόμων ή καταστατικού	10.872,46	9.959,31
Αποτελέσματα εις νέο	228.481,99	211.932,14
<b>Σύνολο</b>	<b>239.354,45</b>	<b>221.891,45</b>
<b>Σύνολο καθαρή θέσης</b>	<b>812.601,82</b>	<b>786.038,82</b>
<b>Προβλέψεις</b>		
Λοιπές Προβλέψεις	19.204,55	0,00
<b>Σύνολο</b>	<b>19.204,55</b>	<b>0,00</b>
<b>Βραχυπρόθεσμες υποχρεώσεις</b>		
Εμπορικές Υποχρεώσεις	85,20	663,69
Λοιποί φόροι και τέλη	-27.068,43	-21.550,69
Οργανισμολογισμική ασφάλισης	4.009,51	4.817,68
Λοιπές υποχρεώσεις	-97,06	2,88
<b>Σύνολο</b>	<b>-23.070,78</b>	<b>-16.066,44</b>
<b>Σύνολο υποχρεώσεων</b>	<b>-3.888,23</b>	<b>-18.068,44</b>
<b>Σύνολο καθαρή θέσης, προβλέψεων και υποχρεώσεων</b>	<b>808.835,89</b>	<b>778.872,48</b>

## Κατάσταση Αποτελεσμάτων

	2020	2019
Κύκλος εργασιών (καθαρός)	401.091,00	389.516,89
Κόστος πωλησιών	337.902,61	327.890,51
<b>Μικτό αποτέλεσμα</b>	<b>63.188,39</b>	<b>61.626,34</b>
Λοιπά συνήθη έσοδα	0,00	0,00
<b>Σύνολο</b>	<b>63.188,39</b>	<b>61.626,34</b>
Έξοδα διοίκησης	41.866,32	38.174,83
Λοιπά έξοδα Προηγούμενων Χρήσεων	3.300,00	0,00
Λοιπά έσοδα Προηγούμενων Χρήσεων	0,00	0,00
<b>Αποτελέσματα προ τόκων και φόρων</b>	<b>18.022,07</b>	<b>23.451,51</b>
Πιστωτικοί τόκοι και συναφή έσοδα	326,09	0,00
Χρεωστικοί τόκοι και συναφή έξοδα	85,16	215,19
<b>Αποτέλεσμα προ φόρων</b>	<b>18.263,00</b>	<b>23.236,36</b>
Φόροι εισοδηματορμη Εισωμίστο Λειτουργικό Κόστος	0,00	0,00
<b>Αποτέλεσμα περιόδου μετά από φόρους</b>	<b>18.263,00</b>	<b>23.236,36</b>

26 ΜΑΪΟΥ 2021

Ο ΝΟΜΙΜΟΣ ΕΚΠΡΟΣΩΠΟΣ  
ΤΖΕΡΕΦΟΣ ΠΑΝΑΓΙΩΤΗΣ  
Α.Δ.Τ. ΑΕ 863477

Ο ΛΟΓΙΣΤΗΣ  
ΡΟΥΜΠΗΣ ΑΓ. ΙΩΑΝΝΗΣ  
Α.Δ.Τ. ΑΒ 884027 -  
ΑΡ. ΑΔ. 22309 /Α'



# ΠΤΥΧΙΑΚΗ ΕΡΓΑΣΙΑ



ΠΑΝΕΠΙΣΤΗΜΙΟ ΔΥΤΙΚΗΣ ΜΑΚΕΔΟΝΙΑΣ ΤΜΗΜΑ ΔΙΕΘΝΟΥΣ ΕΜΠΟΡΙΟΥ

ΘΕΜΑ: «ΑΝΑΛΥΣΗ ΤΗΣ ΕΤΑΙΡΕΙΑΣ VERGINA TOWING MARITIME LTD ΜΕ ΤΗΝ ΒΟΗΘΕΙΑ ΑΡΙΘΜΟΔΕΙΚΤΩΝ»

ΠΑΡΑΡΤΗΜΑΤΑ

Σελίδα **73**

<b>ΒΕΡΓΙΝΑ ΤΟΥΪΝΓΚ ΝΑΥΤΙΛΙΑΚΗ ΕΠΕ</b>		
<b>ΙΣΟΛΟΓΙΣΜΟΣ ΤΗΣ 31ης ΔΕΚΕΜΒΡΙΟΥ 2021 - 29η ΕΤΑΙΡΙΚΗ ΧΡΗΣΗ (1/1/2021 - 31/12/2021)</b>		
<b>ΑΡ. ΓΕΜΗ 046156322000 - ΑΦΜ 095512003 - ΕΔΡΑ ΨΑΧΝΑ ΕΥΒΟΙΑΣ</b>		
	<b><u>2021</u></b>	<b><u>2020</u></b>
<b>Μη κυκλοφορούντα περιουσιακά στοιχεία</b>		
<b>Ενσώματα πάγια</b>		
Ακίνητα	7.985,85	9.005,85
Λοιπός εξοπλισμός	10.900,21	12.306,39
<b>Σύνολο</b>	<b>18.886,06</b>	<b>21.312,24</b>
<b>Χρηματοοικονομικά περιουσιακά στοιχεία</b>		
Λοιπά	2.000,00	2.000,00
<b>Σύνολο</b>	<b>2.000,00</b>	<b>2.000,00</b>
<b>Σύνολο μη κυκλοφορούντων</b>	<b>20.886,06</b>	<b>23.312,24</b>
<b>Κυκλοφορούντα περιουσιακά στοιχεία</b>		
<b>Αποθέματα</b>		
Πρώτες ύλες και διάφορα υλικά	5.572,10	16.807,36
Προκαταβολές για αποθέματα	0,00	0,25
<b>Σύνολο</b>	<b>5.572,10</b>	<b>16.807,61</b>
<b>Χρηματοοικονομικά στοιχεία και προκαταβολές</b>		
Εμπορικές απαιτήσεις	33.649,84	36.860,88
Δουλεωμένα έσοδα περιόδου	0,00	0,00
Λοιπές απαιτήσεις	143.764,37	98.530,39
Ταμειακά διαθέσιμα και ισοδύναμα	642.095,75	633.124,57
<b>Σύνολο</b>	<b>819.509,96</b>	<b>768.515,84</b>
<b>Σύνολο κυκλοφορούντων</b>	<b>825.082,06</b>	<b>785.323,45</b>
<b>Σύνολο ενεργητικού</b>	<b>845.968,12</b>	<b>808.635,69</b>
	<b><u>2021</u></b>	<b><u>2020</u></b>
<b>Καθαρή θέση</b>		
<b>Καταβλημένα κεφάλαια</b>		
Κεφάλαιο	573.147,47	573.147,47
<b>Σύνολο</b>	<b>573.147,47</b>	<b>573.147,47</b>
<b>Αποθεματικά και αποτελέσματα εις νέο</b>		
Αποθεματικά νόμων η καταστατικού	12.062,74	10.872,46
Αποτελέσματα εις νέο	250.297,29	228.481,99
<b>Σύνολο</b>	<b>262.360,03</b>	<b>239.354,45</b>
<b>Σύνολο καθαρής θέσης</b>	<b>835.507,50</b>	<b>812.501,92</b>



# ΠΤΥΧΙΑΚΗ ΕΡΓΑΣΙΑ



ΠΑΝΕΠΙΣΤΗΜΙΟ ΔΥΤΙΚΗΣ ΜΑΚΕΔΟΝΙΑΣ ΤΜΗΜΑ ΔΙΕΘΝΟΥΣ ΕΜΠΟΡΙΟΥ

ΘΕΜΑ: «ΑΝΑΛΥΣΗ ΤΗΣ ΕΤΑΙΡΕΙΑΣ VERGINA TOWING MARITIME LTD ΜΕ ΤΗΝ ΒΟΗΘΕΙΑ ΑΡΙΘΜΟΔΕΙΚΤΩΝ»

ΠΑΡΑΡΤΗΜΑΤΑ

Σελίδα **74**

<b>Προβλέψεις</b>		
Λοιπές Προβλέψεις	0,00	19.204,55
<b>Σύνολο</b>	<b>0,00</b>	<b>19.204,55</b>
<b>Βραχυπρόθεσμες υποχρεώσεις</b>		
Εμπορικές Υποχρεώσεις	85,03	85,20
Λοιποί φόροι και τέλη	4.326,33	-27.068,43
Οργανισμοί κοινωνικής ασφάλισης	6.046,26	4.009,51
Λοιπές υποχρεώσεις	3,00	-97,06
<b>Σύνολο</b>	<b>10.460,62</b>	<b>-23.070,78</b>
<b>Σύνολο υποχρεώσεων</b>	<b>10.460,62</b>	<b>-3.866,23</b>
<b>Σύνολο καθαρής θέσης, προβλέψεων και υποχρεώσεων</b>	<b>845.968,12</b>	<b>808.635,69</b>
<b>Κατάσταση Αποτελεσμάτων</b>		
	<b>2021</b>	<b>2020</b>
Κύκλος εργασιών (καθαρός)	386.647,34	401.091,00
Κόστος πωλήσεων	327.401,62	337.902,61
<b>Μικτό αποτέλεσμα</b>	<b>59.245,72</b>	<b>63.188,39</b>
Λοιπά συνήθη έσοδα	0,00	0,00
<b>Σύνολο</b>	<b>59.245,72</b>	<b>63.188,39</b>
Έξοδα διοίκησης	51.730,68	41.866,32
Λοιπά έξοδα Προηγούμενων Χρήσεων	3.143,47	3.300,00
Λοιπά έσοδα Προηγούμενων Χρήσεων	0,00	0,00
Έσοδα από προβλέψεις Προηγούμενων Χρήσεων	19.204,55	0,00
<b>Αποτελέσματα προ τόκων και φόρων</b>	<b>23.576,12</b>	<b>18.022,07</b>
Πιστωτικοί τόκοι και συναφή έσοδα	321,53	326,09
Χρεωστικοί τόκοι και συναφή έξοδα	92,07	85,16
<b>Αποτέλεσμα προ φόρων</b>	<b>23.805,58</b>	<b>18.263,00</b>
Φόροι εισοδήματος μη Ενσωμ. στο Λειτουργικό Κόστος	0,00	0,00
<b>Αποτέλεσμα περιόδου μετά από φόρους</b>	<b>23.805,58</b>	<b>18.263,00</b>
<b>31 ΜΑΪΟΥ 2022</b>		
<b>Ο ΝΟΜΙΜΟΣ ΕΚΠΡΟΣΩΠΟΣ</b>	<b>Ο ΛΟΓΙΣΤΗΣ</b>	
<b>ΤΖΕΡΕΦΟΣ ΠΑΝΑΓΙΩΤΗΣ</b>	<b>ΡΟΥΜΠΗΣ ΑΓ. ΙΩΑΝΝΗΣ</b>	
<b>Α.Δ.Τ. ΑΕ 983477</b>	<b>Α.Δ.Τ. ΑΒ 984027 -</b>	
	<b>ΑΡ. ΑΔ. 22309 / Α'</b>	



# ΠΤΥΧΙΑΚΗ ΕΡΓΑΣΙΑ



ΠΑΝΕΠΙΣΤΗΜΙΟ ΔΥΤΙΚΗΣ ΜΑΚΕΔΟΝΙΑΣ ΤΜΗΜΑ ΔΙΕΘΝΟΥΣ ΕΜΠΟΡΙΟΥ

ΘΕΜΑ: «ΑΝΑΛΥΣΗ ΤΗΣ ΕΤΑΙΡΕΙΑΣ VERGINA TOWING MARITIME LTD ΜΕ ΤΗΝ ΒΟΗΘΕΙΑ ΑΡΙΘΜΟΔΕΙΚΤΩΝ»

ΠΑΡΑΡΤΗΜΑΤΑ

Σελίδα 75

## II. Ανάλυση Λογαριασμών Γενικής Εκμετάλλευσης 2017 – 2018 – 2019 – 2020 – 2021

VERGINA TOWING NAVIGATIONAL P.L.C.  
ΕΡΥΣΙΑΚΙΑ ΨΑΧΝΩΝ ΕΥΒΟΙΑΣ  
Α.Φ.Μ 095512003 / Δ.Ο.Υ. ΧΑΛΚΙΔΑΣ

### ΑΝΑΛΥΣΗ ΛΟΓΑΡΙΑΣΜΟΥ ΓΕΝΙΚΗΣ ΕΚΜΕΤΑΛΛΕΥΣΗΣ

	2017	2016
25 ΑΡΧΙΚΑ ΑΠΟΘΕΜΑΤΑ	20.249,09	26.173,07
+ΑΓΟΡΕΣ	38.174,12	24.775,18
26 ΑΝΤΑΛΛΑΚΤΙΚΑ ΠΑΓΙΩΝ ΣΤΟΙΧΕΙΩΝ	778,98	0,00
ΣΥΝΟΛΟ ΔΙΑΘ.ΑΝΑΛ.ΥΛΙΚΩΝ	59.202,19	50.948,25
-ΤΕΛΙΚΑ ΑΠΟΘΕΜΑΤΑ	23.883,44	20.249,09
<b>ΚΟΣΤΟΣ ΔΙΑΘ.ΑΝΑΛ.ΥΛΙΚΩΝ</b>	<b>35.318,75</b>	<b>30.699,16</b>
60 ΑΜΟΙΒΕΣ & ΕΣΟΔΑ ΠΡΟΣΩΠΙΚΟΥ	274.603,23	270.094,39
61 ΑΜΟΙΒΕΣ & ΕΣΟΔΑ ΤΡΙΤΩΝ	19.404,00	19.404,50
62 ΠΑΡΟΧΕΣ ΤΡΙΤΩΝ	28.949,72	10.903,36
63 ΦΟΡΟΙ - ΤΕΛΗ	2.703,28	7.853,13
64 ΔΙΑΦΟΡΑ ΕΣΟΔΑ	4.239,13	1.466,16
64.00 ΕΣΟΔΑ ΜΕΤΑΦΟΡΑΣ	167,26	150,00
64.01 ΕΣΟΔΑ ΤΑΞΙΔΙΩΝ	0,00	0,00
64.05 ΣΥΝΔΡΟΜΕΣ-ΕΙΣΦΟΡΕΣ	430,00	415,00
64.07 ΕΝΤΥΠΙΑ-ΓΡΑΦΙΚΗ ΥΛΗ	508,72	0,00
64.08 ΥΛΙΚΑ ΑΜΕΣ.ΑΝΑΛΩΣΗΣ	322,93	26,46
64.09 ΕΣΟΔΑ ΔΗΜΟΣΙΕΥΣΕΩΣ	0,00	0,00
64.98 ΔΙΑΦΟΡΑ ΕΣΟΔΑ	2.810,22	874,70
65 ΤΟΚΟΙ & ΣΥΝΑΦΗ	97,40	38,00
66 ΑΠΟΣΒΕΣΕΙΣ ΠΑΓΙΩΝ	419,99	900,00
68 ΛΟΙΠΕΣ ΠΡΟΒΛΕΨΕΙΣ	0,00	15.000,00
<b>ΣΥΝΟΛΟ ΚΟΣΤΟΥΣ ΕΣΟΔΩΝ</b>	<b>365.735,50</b>	<b>356.358,70</b>
73 ΕΣΟΔΑ ΑΠΟ ΠΑΡΟΧΗ ΥΠΗΡΕΣΙΩΝ (ΡΥΘΜΟΥΛΚΗΣΕΙΣ ΠΛΟΙΩΝ)	384.070,65	393.964,26
75 ΕΣΟΔΑ ΠΑΡΕΠΙΟΜΕΝΩΝ ΔΕΧΟΜΕΝΩΝ	2.705,30	761,41
76 ΕΣΟΔΑ ΚΕΦΑΛΑΙΩΝ	0,00	0,00
<b>ΑΠΟΤΕΛΕΣΜ. ΕΚΜΕΤΑΛΛΕΥΣΗΣ (ΚΕΡΔΗ)</b>	<b>21.040,45</b>	<b>38.366,97</b>

Ο Νομίμος Εκπρόσωπος  
ΤΖΕΡΕΦΟΣ ΧΡ. ΠΑΝΑΓΙΩΤΗΣ  
ΑΔΤ: ΑΕ 983477

Ο Λογιστής  
ΡΟΥΜΠΗΣ ΑΓ. ΕΛΙΑΝΝΗΣ  
ΑΡ.ΑΔ.: 22309/Α'  
ΑΔΤ: ΑΒ 984027



# ΠΤΥΧΙΑΚΗ ΕΡΓΑΣΙΑ



ΠΑΝΕΠΙΣΤΗΜΙΟ ΔΥΤΙΚΗΣ ΜΑΚΕΔΟΝΙΑΣ ΤΜΗΜΑ ΔΙΕΘΝΟΥΣ ΕΜΠΟΡΙΟΥ

ΘΕΜΑ: «ΑΝΑΛΥΣΗ ΤΗΣ ΕΤΑΙΡΕΙΑΣ VERGINA TOWING MARITIME LTD ΜΕ ΤΗΝ ΒΟΗΘΕΙΑ ΑΡΙΘΜΟΔΕΙΚΤΩΝ»

ΠΑΡΑΡΤΗΜΑΤΑ

Σελίδα 76

ΒΕΡΓΙΝΑ ΤΟΥΥΝΓΚ ΝΑΥΤΙΛΙΑΚΗ Ε.Π.Ε.  
ΒΡΥΞΑΚΙΑ ΨΑΧΝΩΝ ΕΥΒΟΙΑΣ  
Α.Φ.Μ 095512003 / Δ.Ο.Υ. ΧΑΛΚΙΔΑΣ

## ΑΝΑΛΥΣΗ ΛΟΓΑΡΙΑΣΜΟΥ ΓΕΝΙΚΗΣ ΕΚΜΕΤΑΛΛΕΥΣΗΣ

	2018	2017
25 ΑΡΧΙΚΑ ΑΠΟΘΕΜΑΤΑ	23.883,44	20.249,09
+ΑΓΟΡΕΣ	22.266,51	38.174,12
26 ΑΝΤΑΛΛΑΚΤΙΚΑ ΠΑΓΙΩΝ ΣΤΟΙΧΕΙΩΝ	<u>2.233,72</u>	<u>778,98</u>
ΣΥΝΟΛΟ ΔΙΑΘ.ΑΝΑΛ.ΥΛΙΚΩΝ	48.383,67	59.202,19
-ΤΕΛΙΚΑ ΑΠΟΘΕΜΑΤΑ	26.177,23	23.883,44
<b>ΚΟΣΤΟΣ ΔΙΑΘ.ΑΝΑΛ.ΥΛΙΚΩΝ</b>	<b>22.206,44</b>	<b>35.318,75</b>
60 ΑΜΟΙΒΕΣ & ΕΣΟΔΑ ΠΡΟΣΩΠΙΚΟΥ	274.128,17	274.603,23
61 ΑΜΟΙΒΕΣ & ΕΣΟΔΑ ΤΡΙΤΩΝ	19.404,00	19.404,00
62 ΠΑΡΟΧΕΣ ΤΡΙΤΩΝ	13.471,50	28.949,72
63 ΦΟΡΟΙ - ΤΕΛΗ	6.032,19	2.703,28
64 ΔΙΑΦΟΡΑ ΕΣΟΔΑ	2.481,49	4.239,13
64.00 ΕΣΟΔΑ ΜΕΤΑΦΟΡΑΣ	85,00	167,26
64.01 ΕΣΟΔΑ ΤΑΞΙΔΙΩΝ	0,00	0,00
64.05 ΣΥΝΔΡΟΜΕΣ-ΕΙΣΦΟΡΕΣ	693,84	430,00
64.07 ΕΝΤΥΠΙΑ-ΓΡΑΦΙΚΗ ΥΛΗ	218,64	508,72
64.08 ΥΛΙΚΑ ΑΜΕΣ.ΑΝΑΛΩΣΗΣ	119,22	322,93
64.09 ΕΣΟΔΑ ΔΗΜΟΣΙΕΥΣΕΩΣ	0,00	0,00
64.98 ΔΙΑΦΟΡΑ ΕΣΟΔΑ	1.364,79	2.810,22
65 ΤΟΚΟΙ & ΣΥΝΑΦΗ	80,95	97,40
66 ΑΠΟΣΒΕΣΕΙΣ ΠΑΓΙΩΝ	0,00	419,99
68 ΛΟΙΠΕΣ ΠΡΟΒΛΕΨΕΙΣ	0,00	0,00
<b>ΣΥΝΟΛΟ ΚΟΣΤΟΥΣ ΕΣΟΔΩΝ</b>	<b><u>337.804,74</u></b>	<b><u>365.735,50</u></b>
73 ΕΣΟΔΑ ΑΠΟ ΠΑΡΟΧΗ ΥΠΗΡΕΣΙΩΝ (ΡΥΜΟΥΛΚΗΣΕΙΣ ΠΛΟΙΩΝ)	356.108,13	384.070,65
75 ΕΣΟΔΑ ΠΑΡΕΠΟΜΕΝΩΝ ΑΣΧΟΛΙΩΝ	2.101,34	2.705,30
76 ΕΣΟΔΑ ΚΕΦΑΛΑΙΩΝ	0,00	0,00
<b>ΑΠΟΤΕΛΕΣΜ. ΕΚΜΕΤΑΛΛΕΥΣΗΣ (ΚΕΡΔΗ)</b>	<b><u>20.404,73</u></b>	<b><u>21.040,45</u></b>

Ο Νόμιμος Εκπρόσωπος  
ΤΖΕΡΕΦΟΣ ΧΡ. ΠΑΝΑΓΙΩΤΗΣ  
ΑΔΤ: ΑΕ 983477

Ο Λογιστής  
ΡΟΥΜΠΗΣ ΑΓ.ΙΩΑΝΝΗΣ  
ΑΡ.ΑΔ.: 22309/Α'  
ΑΔΤ: ΑΒ 984027



# ΠΤΥΧΙΑΚΗ ΕΡΓΑΣΙΑ



ΠΑΝΕΠΙΣΤΗΜΙΟ ΔΥΤΙΚΗΣ ΜΑΚΕΔΟΝΙΑΣ ΤΜΗΜΑ ΔΙΕΘΝΟΥΣ ΕΜΠΟΡΙΟΥ

ΘΕΜΑ: «ΑΝΑΛΥΣΗ ΤΗΣ ΕΤΑΙΡΕΙΑΣ VERGINA TOWING MARITIME LTD ΜΕ ΤΗΝ ΒΟΗΘΕΙΑ ΑΡΙΘΜΟΔΕΙΚΤΩΝ»

ΠΑΡΑΡΤΗΜΑΤΑ

Σελίδα 77

ΒΕΡΓΙΝΑ ΤΟΥΥΝΓΚ ΝΑΥΤΙΛΙΑΚΗ Ε.Π.Ε.  
ΒΡΥΞΕΛΙΑ ΨΑΧΝΩΝ ΕΥΒΟΙΑΣ  
Α.Φ.Μ 095512003 / Δ.Ο.Υ. ΧΑΛΚΙΔΑΣ

## ΑΝΑΛΥΣΗ ΛΟΓΑΡΙΑΣΜΟΥ ΓΕΝΙΚΗΣ ΕΚΜΕΤΑΛΛΕΥΣΗΣ

	2019	2018
25 ΑΡΧΙΚΑ ΑΠΟΘΕΜΑΤΑ	26.177,23	23.883,44
+ΑΓΟΡΕΣ	35.110,69	22.266,51
26 ΑΝΤΑΛΛΑΚΤΙΚΑ ΠΑΓΙΩΝ ΣΤΟΙΧΕΙΩΝ	<u>2.586,40</u>	<u>2.233,72</u>
ΣΥΝΟΛΟ ΔΙΑΘ.ΑΝΑΛ.ΥΛΙΚΩΝ	63.874,32	48.383,67
-ΤΕΛΙΚΑ ΑΠΟΘΕΜΑΤΑ	21.226,03	26.177,23
<b>ΚΟΣΤΟΣ ΔΙΑΘ.ΑΝΑΛ.ΥΛΙΚΩΝ</b>	<b>42.648,29</b>	<b>22.206,44</b>
60 ΑΜΟΙΒΕΣ & ΕΣΟΔΑ ΠΡΟΣΩΠΙΚΟΥ	277.224,34	274.128,17
61 ΑΜΟΙΒΕΣ & ΕΣΟΔΑ ΤΡΙΤΩΝ	19.404,50	19.404,00
62 ΠΑΡΟΧΕΣ ΤΡΙΤΩΝ	14.165,94	13.471,50
63 ΦΟΡΟΙ - ΤΕΛΗ	6.580,78	6.032,19
64 ΔΙΑΦΟΡΑ ΕΣΟΔΑ	5.517,95	2.481,49
64.00 ΕΣΟΔΑ ΜΕΤΑΦΟΡΑΣ	393,17	85,00
64.01 ΕΣΟΔΑ ΤΑΞΙΔΙΩΝ	0,00	0,00
64.05 ΣΥΝΔΡΟΜΕΣ-ΕΙΣΦΟΡΕΣ	0,00	693,84
64.07 ΕΝΤΥΠΙΑ-ΓΡΑΦΙΚΗ ΥΛΗ	290,32	218,64
64.08 ΥΛΙΚΑ ΑΜΕΣ.ΑΝΑΛΕΞΗΣ	1.287,26	119,22
64.09 ΕΣΟΔΑ ΔΗΜΟΣΙΕΥΣΕΩΣ	0,00	0,00
64.98 ΔΙΑΦΟΡΑ ΕΣΟΔΑ	3.547,20	1.364,79
65 ΤΟΚΟΙ & ΣΥΝΑΦΗ	215,15	80,95
66 ΑΠΟΣΒΕΣΕΙΣ ΠΑΓΙΩΝ	523,54	0,00
<b>ΣΥΝΟΛΟ ΚΟΣΤΟΥΣ ΕΣΟΔΩΝ</b>	<b><u>366.280,49</u></b>	<b><u>337.804,74</u></b>
73 ΕΣΟΔΑ ΑΠΟ ΠΑΡΟΧΗ ΥΠΗΡΕΣΙΩΝ (ΡΥΜΟΥΑΚΗΣΕΙΣ ΠΛΟΙΩΝ)	389.516,85	356.108,13
75 ΕΣΟΔΑ ΠΑΡΕΠΟΜΕΝΩΝ ΑΣΧΟΛΙΩΝ	0,00	2.101,34
<b>ΑΠΟΤΕΛΕΣΜ. ΕΚΜΕΤΑΛΛΕΥΣΗΣ (ΚΕΡΑΗ)</b>	<b><u>23.236,36</u></b>	<b><u>20.404,73</u></b>

Ο Νομιμος Εκπρόσωπος  
ΓΙΤΣΕΡΦΟΣ ΧΡ. ΠΑΝΑΓΙΩΤΗΣ  
ΑΔΤ: ΑΕ 983477

Ο Λογιστής  
ΡΟΥΜΠΗΣ ΑΓ.ΙΩΑΝΝΗΣ  
ΑΡ.ΑΔ.: 22309/Α'  
ΑΔΤ: ΑΒ 984027



# ΠΤΥΧΙΑΚΗ ΕΡΓΑΣΙΑ



ΠΑΝΕΠΙΣΤΗΜΙΟ ΔΥΤΙΚΗΣ ΜΑΚΕΔΟΝΙΑΣ ΤΜΗΜΑ ΔΙΕΘΝΟΥΣ ΕΜΠΟΡΙΟΥ

ΘΕΜΑ: «ΑΝΑΛΥΣΗ ΤΗΣ ΕΤΑΙΡΕΙΑΣ VERGINA TOWING MARITIME LTD ΜΕ ΤΗΝ ΒΟΗΘΕΙΑ ΑΡΙΘΜΟΔΕΙΚΤΩΝ»

ΠΑΡΑΡΤΗΜΑΤΑ

Σελίδα 78

VERGINA TOWING NAUTICAL S.P.A.  
ΒΡΥΞΕΛΙΑ ΨΑΧΝΩΝ ΕΥΒΟΙΑΣ  
Α.Φ.Μ 095512003 / Δ.Ο.Υ. ΧΑΛΚΙΔΑΣ

## ΑΝΑΛΥΣΗ ΛΟΓΑΡΙΑΣΜΟΥ ΓΕΝΙΚΗΣ ΕΚΜΕΤΑΛΛΕΥΣΗΣ

	2020	2019
25 ΑΡΧΙΚΑ ΑΠΟΘΕΜΑΤΑ	21.226,03	26.177,23
+ΑΓΟΡΕΣ	19.100,79	35.110,69
26 ΑΝΤΑΛΛΑΚΤΙΚΑ ΠΑΓΩΝ ΣΤΟΙΧΕΙΩΝ	845,49	2.586,40
ΣΥΝΟΛΟ ΔΙΑΘ. ΑΝΑΛ. ΥΛΙΚΩΝ	41.172,31	63.874,32
-ΤΕΛΙΚΑ ΑΠΟΘΕΜΑΤΑ	16.807,36	21.226,03
<b>ΚΟΣΤΟΣ ΔΙΑΘ. ΑΝΑΛ. ΥΛΙΚΩΝ</b>	<b>24.364,95</b>	<b>42.648,29</b>
60 ΑΜΟΙΒΕΣ & ΕΣΟΔΑ ΠΡΟΣΩΠΙΚΟΥ	284.287,09	277.224,34
61 ΑΜΟΙΒΕΣ & ΕΣΟΔΑ ΤΡΙΤΩΝ	19.464,50	19.404,50
62 ΠΑΡΟΧΕΣ ΤΡΙΤΩΝ	18.120,86	14.165,94
63 ΦΟΡΟΙ - ΤΕΛΗ	8.522,69	6.580,78
64 ΔΙΑΦΟΡΑ ΕΣΟΔΑ	3.378,11	5.517,95
64.00 ΕΣΟΔΑ ΜΕΤΑΦΟΡΑΣ	47,26	393,17
64.01 ΕΣΟΔΑ ΤΑΞΙΔΙΩΝ	0,00	0,00
64.05 ΣΥΝΔΡΟΜΕΣ-ΕΙΣΦΟΡΕΣ	250,00	0,00
64.07 ΕΝΤΥΠΙΑ-ΓΡΑΦΙΚΗ ΥΛΗ	401,12	290,32
64.08 ΥΛΙΚΑ ΑΜΕΣ. ΑΝΑΛΩΣΗΣ	82,20	1.287,26
64.09 ΕΣΟΔΑ ΔΗΜΟΣΙΕΥΣΕΩΣ	0,00	0,00
64.98 ΔΙΑΦΟΡΑ ΕΣΟΔΑ	2.597,53	3.547,20
65 ΤΟΚΟΙ & ΣΥΝΑΦΗ	85,16	215,15
66 ΑΠΟΣΒΕΣΕΙΣ ΠΑΓΩΝ	2.426,18	523,54
68 ΛΟΙΠΕΣ ΠΡΟΒΛΕΨΕΙΣ	19.204,55	0,00
<b>ΣΥΝΟΛΟ ΚΟΣΤΟΥΣ ΕΣΟΔΩΝ</b>	<b>379.854,09</b>	<b>366.280,43</b>
73 ΕΣΟΔΑ ΑΠΟ ΠΑΡΟΧΗ ΥΠΗΡΕΣΙΩΝ (ΡΥΘΜΟΥ ΑΚΗΣΕΙΣ ΠΛΟΙΩΝ)	401.091,00	389.516,85
75 ΕΣΟΔΑ ΠΑΡΕΠΟΜΕΝΩΝ ΑΣΧΟΛΙΩΝ	0,00	0,00
76 ΕΣΟΔΑ ΚΕΦΑΛΑΙΩΝ	326,09	0,00
<b>ΑΠΟΤΕΛΕΣΜ. ΕΚΜΕΤΑΛΛΕΥΣΗΣ (ΚΕΡΑΗ)</b>	<b>21.563,00</b>	<b>23.236,36</b>

Ο Νόμιμος Εκπρόσωπος  
ΤΖΕΡΕΦΟΣ ΧΡ. ΠΑΝΑΓΙΩΤΗΣ  
ΑΔΤ: ΑΕ 983477

Ο Λογιστής  
ΡΟΥΜΠΗΣ ΑΓ. ΙΩΑΝΝΗΣ  
ΑΡ.ΑΔ.: 22309/Α'  
ΑΔΤ: ΑΒ 984027



# ΠΤΥΧΙΑΚΗ ΕΡΓΑΣΙΑ



ΠΑΝΕΠΙΣΤΗΜΙΟ ΔΥΤΙΚΗΣ ΜΑΚΕΔΟΝΙΑΣ ΤΜΗΜΑ ΔΙΕΘΝΟΥΣ ΕΜΠΟΡΙΟΥ

ΘΕΜΑ: «ΑΝΑΛΥΣΗ ΤΗΣ ΕΤΑΙΡΕΙΑΣ VERGINA TOWING MARITIME LTD ΜΕ ΤΗΝ ΒΟΗΘΕΙΑ ΑΡΙΘΜΟΔΕΙΚΤΩΝ»

ΠΑΡΑΡΤΗΜΑΤΑ

Σελίδα 79

ΒΕΡΓΙΝΑ ΤΟΥΡΙΝΓΚ ΝΑΥΤΙΛΙΑΚΗ Ε.Π.Ε.  
ΒΡΥΣΑΚΙΑ ΨΑΧΝΩΝ ΕΥΒΟΙΑΣ  
Α.Φ.Μ 095512003 / Δ.Ο.Υ. ΧΑΛΚΙΔΑΣ

## ΑΝΑΛΥΣΗ ΛΟΓΑΡΙΑΣΜΟΥ ΓΕΝΙΚΗΣ ΕΚΜΕΤΑΛΛΕΥΣΗΣ

	2021	2020
25 ΑΡΧΙΚΑ ΑΠΟΘΕΜΑΤΑ	16.807,36	21.226,03
+ΑΓΟΡΕΣ	12.482,72	19.100,79
26 ΑΝΤΑΛΛΑΚΤΙΚΑ ΠΑΓΙΩΝ ΣΤΟΙΧΕΙΩΝ	<u>1.573,42</u>	<u>845,49</u>
ΣΥΝΟΛΟ ΔΙΑΘ.ΑΝΑΛ.ΥΛΙΚΩΝ	30.863,50	41.172,31
-ΤΕΛΙΚΑ ΑΠΟΘΕΜΑΤΑ	5.572,10	16.807,36
<b>ΚΟΣΤΟΣ ΔΙΑΘ.ΑΝΑΛ.ΥΛΙΚΩΝ</b>	<b>25.291,40</b>	<b>24.364,95</b>
60 ΑΜΟΙΒΕΣ & ΕΣΟΔΑ ΠΡΟΣΩΠΙΚΟΥ	277.142,29	284.287,09
61 ΑΜΟΙΒΕΣ & ΕΣΟΔΑ ΤΡΙΤΩΝ	19.953,50	19.464,50
62 ΠΑΡΟΧΕΣ ΤΡΙΤΩΝ	32.651,29	18.120,86
63 ΦΟΡΟΙ - ΤΕΛΗ	19.527,84	8.522,69
64 ΔΙΑΦΟΡΑ ΕΣΟΔΑ	2.939,80	3.378,11
64.00 ΕΣΟΔΑ ΜΕΤΑΦΟΡΑΣ	88,57	47,26
64.01 ΕΣΟΔΑ ΤΑΞΙΔΙΩΝ	0,00	0,00
64.05 ΣΥΝΔΡΟΜΕΣ-ΕΙΣΦΟΡΕΣ	0,00	250,00
64.07 ΕΝΤΥΠΑ-ΓΡΑΦΙΚΗ ΥΛΗ	160,00	401,12
64.08 ΥΛΙΚΑ ΑΜΕΣ ΑΝΑΛΩΣΗΣ	318,71	82,20
64.09 ΕΣΟΔΑ ΔΗΜΟΣΙΕΥΣΕΩΣ	0,00	0,00
64.98 ΔΙΑΦΟΡΑ ΕΣΟΔΑ	2.372,52	2.597,53
65 ΤΟΚΟΙ & ΣΥΝΑΦΗ	92,07	85,16
66 ΑΠΟΣΒΕΣΕΙΣ ΠΑΓΙΩΝ	2.426,18	2.426,18
68 ΛΟΙΠΕΣ ΠΡΟΒΛΕΨΕΙΣ	0,00	19.204,55
ΣΥΝΟΛΟ ΚΟΣΤΟΥΣ ΕΣΟΔΩΝ	<u>380.024,37</u>	<u>379.854,09</u>
73 ΕΣΟΔΑ ΑΠΟ ΠΑΡΟΧΗ ΥΠΗΡΕΣΙΩΝ (ΡΥΜΟΥΛΚΗΣΕΙΣ ΠΛΟΙΩΝ)	386.647,34	401.091,00
75 ΕΣΟΔΑ ΠΑΡΕΠΟΜΕΝΩΝ ΛΕΣΧΟΛΙΩΝ	0,00	0,00
76 ΕΣΟΔΑ ΚΕΦΑΛΑΙΩΝ	321,53	326,09
<b>ΑΠΟΤΕΛΕΣΜ. ΕΚΜΕΤΑΛΛΕΥΣΗΣ (ΚΕΡΑΗ)</b>	<b>6.944,50</b>	<b>21.563,00</b>

Ο Νόμιμος Εκπρόσωπος  
ΤΖΕΡΕΦΟΣ ΧΡ. ΠΑΝΑΓΙΩΤΗΣ  
ΑΔΤ: ΑΕ 983477

Ο Λογιστής  
ΡΟΥΜΠΗΣ ΑΓ.ΙΩΑΝΝΗΣ  
ΑΡ.ΑΔ.: 22309/Α'  
ΑΔΤ: ΑΒ 984027





## ΠΤΥΧΙΑΚΗ ΕΡΓΑΣΙΑ



ΠΑΝΕΠΙΣΤΗΜΙΟ ΔΥΤΙΚΗΣ ΜΑΚΕΔΟΝΙΑΣ ΤΜΗΜΑ ΔΙΕΘΝΟΥΣ ΕΜΠΟΡΙΟΥ

ΘΕΜΑ: «ΑΝΑΛΥΣΗ ΤΗΣ ΕΤΑΙΡΕΙΑΣ VERGINA TOWING MARITIME LTD ΜΕ ΤΗΝ ΒΟΗΘΕΙΑ ΑΡΙΘΜΟΔΕΙΚΤΩΝ»

ΠΑΡΑΡΤΗΜΑΤΑ

Σελίδα **80**

### III. Διάθεση Αποτελεσμάτων 2017 – 2018 – 2019 – 2020 - 2021

<b>ΒΕΡΓΙΝΑ ΤΟΥΥΙΝΓΚ ΝΑΥΤΙΛΙΑΚΗ ΕΠΕ</b>		
ΔΙΑΘΕΣΗ ΑΠΟΤΕΛΕΣΜΑΤΩΝ ΤΗΣ 31ης ΔΕΚΕΜΒΡΙΟΥ 2017		
25η ΕΤΑΙΡΙΚΗ ΧΡΗΣΗ (1/1/2017 - 31/12/2017)		
ΑΡ. ΓΕΜΗ 046156322000 - ΑΦΜ 095512003 - ΕΔΡΑ ΨΑΧΝΑ ΕΥΒΟΙΑΣ		
	<u>2017</u>	<u>2016</u>
Καθαρά αποτελέσματα (κέρδη) χρήσης προ φόρων σε ΕΥΡΩ	20.994,62	37.566,97
<u>Πλέον:</u> Υπόλοιπο κερδών προηγούμενης χρήσης	160.456,91	122.889,94
<b>Σύνολο</b>	<b>181.451,53</b>	<b>160.456,91</b>
<u>Μείον:</u> Φόρος εισοδήματος	0,00	0,00
Λοιποί μη ενσωματωμένοι στο Λειτουργικό κόστος φόροι	1.601,17	0,00
<u>Κέρδη προς διάθεση</u>	<b>179.850,36</b>	<b>160.456,91</b>
<b>Η διάθεση των κερδών γίνεται ως εξής:</b>		
Τακτικό αποθεματικό	7.777,25	6.727,52
Μερίσματα σε εταίρους	0,00	0,00
Αφορολόγητο αποθεματικό Ν.1828/1989	0,00	0,00
Υπόλοιπο κερδών εις νέον	<b>172.073,11</b>	<b>153.729,39</b>
<b>31 ΜΑΪΟΥ 2018</b>		
<b>Ο ΝΟΜΙΜΟΣ ΕΚΠΡΟΣΩΠΟΣ</b> ΤΖΕΡΕΦΟΣ ΠΑΝΑΓΙΩΤΗΣ Α.Δ.Τ. ΑΕ 983477	<b>Ο ΛΟΓΙΣΤΗΣ</b> ΡΟΥΜΠΗΣ ΑΓ. ΙΩΑΝΝΗΣ Α.Δ.Τ. ΑΒ 984027 - ΑΡ. ΑΔ. 22309 / Α΄	



# ΠΤΥΧΙΑΚΗ ΕΡΓΑΣΙΑ



ΠΑΝΕΠΙΣΤΗΜΙΟ ΔΥΤΙΚΗΣ ΜΑΚΕΔΟΝΙΑΣ ΤΜΗΜΑ ΔΙΕΘΝΟΥΣ ΕΜΠΟΡΙΟΥ

ΘΕΜΑ: «ΑΝΑΛΥΣΗ ΤΗΣ ΕΤΑΙΡΕΙΑΣ VERGINA TOWING MARITIME LTD ΜΕ ΤΗΝ ΒΟΗΘΕΙΑ ΑΡΙΘΜΟΔΕΙΚΤΩΝ»

ΠΑΡΑΡΤΗΜΑΤΑ

Σελίδα **81**

<b>ΒΕΡΓΙΝΑ ΤΟΥΪΝΓΚ ΝΑΥΤΙΛΙΑΚΗ ΕΠΕ</b>		
<b>ΔΙΑΘΕΣΗ ΑΠΟΤΕΛΕΣΜΑΤΩΝ ΤΗΣ 31ης ΔΕΚΕΜΒΡΙΟΥ 2018</b>		
<b>26η ΕΤΑΙΡΙΚΗ ΧΡΗΣΗ (1/1/2018 - 31/12/2018)</b>		
<b>ΑΡ. ΓΕΜΗ 046156322000 - ΑΦΜ 095512003 - ΕΔΡΑ ΨΑΧΝΑ ΕΥΒΟΙΑΣ</b>		
	<u>2018</u>	<u>2017</u>
Καθαρά αποτελέσματα (κέρδη) χρήσης προ φόρων σε ΕΥΡΩ	20.404,73	20.994,62
<b>Πλέον:</b> Υπόλοιπο κερδών προηγούμενης χρήσης	179.850,36	160.456,91
<b>Σύνολο</b>	<b>200.255,09</b>	<b>181.451,53</b>
<b>Μείον:</b> Φόρος εισοδήματος	0,00	0,00
Λοιποί μη ενσωματωμένοι στο Λειτουργικό κόστος φόροι	800,00	1.601,17
<b>Κέρδη προς διάθεση</b>	<b>199.455,09</b>	<b>179.850,36</b>
<b>Η διάθεση των κερδών γίνεται ως εξής:</b>		
Τακτικό αποθεματικό	8.797,49	7.777,25
Μερίσματα σε εταίρους	0,00	0,00
Αφορολόγητο αποθεματικό Ν.1828/1989	0,00	0,00
Υπόλοιπο κερδών εις νέον	190.657,60	172.073,11
<b>31 ΜΑΪΟΥ 2019</b>		
<b>Ο ΝΟΜΙΜΟΣ ΕΚΠΡΟΣΩΠΟΣ</b> <b>ΤΖΕΡΕΦΟΣ ΠΑΝΑΓΙΩΤΗΣ</b> <b>Α.Δ.Τ. ΑΕ 983477</b>	<b>Ο ΛΟΓΙΣΤΗΣ</b> <b>ΡΟΥΜΠΗΣ ΑΓ. ΙΩΑΝΝΗΣ</b> <b>Α.Δ.Τ. ΑΒ 984027 -</b> <b>ΑΡ. ΑΔ. 22309 / Α'</b>	



# ΠΤΥΧΙΑΚΗ ΕΡΓΑΣΙΑ



ΠΑΝΕΠΙΣΤΗΜΙΟ ΔΥΤΙΚΗΣ ΜΑΚΕΔΟΝΙΑΣ ΤΜΗΜΑ ΔΙΕΘΝΟΥΣ ΕΜΠΟΡΙΟΥ

ΘΕΜΑ: «ΑΝΑΛΥΣΗ ΤΗΣ ΕΤΑΙΡΕΙΑΣ VERGINA TOWING MARITIME LTD ΜΕ ΤΗΝ ΒΟΗΘΕΙΑ ΑΡΙΘΜΟΔΕΙΚΤΩΝ»

ΠΑΡΑΡΤΗΜΑΤΑ

Σελίδα **82**

<b>ΒΕΡΓΙΝΑ ΤΟΥΪΝΓΚ ΝΑΥΤΙΛΙΑΚΗ ΕΠΕ</b>		
<b>ΔΙΑΘΕΣΗ ΑΠΟΤΕΛΕΣΜΑΤΩΝ ΤΗΣ 31ης ΔΕΚΕΜΒΡΙΟΥ 2019</b>		
<b>27η ΕΤΑΙΡΙΚΗ ΧΡΗΣΗ (1/1/2019 - 31/12/2019)</b>		
<b>ΑΡ. ΓΕΜΗ 046156322000 - ΑΦΜ 095512003 - ΕΔΡΑ ΨΑΧΝΑ ΕΥΒΟΙΑΣ</b>		
	<u>2019</u>	<u>2018</u>
Καθαρά αποτελέσματα (κέρδη) χρήσης προ φόρων σε ΕΥΡΩ	23.236,36	20.404,73
<b>Πλέον:</b> Υπόλοιπο κερδών προηγούμενης χρήσης	199.455,09	179.850,36
<b>Σύνολο</b>	<b>222.691,45</b>	<b>200.255,09</b>
<b>Μείον:</b> Φόρος εισοδήματος	0,00	0,00
Λοιποί μη ενσωματωμένοι στο Λειτουργικό κόστος φόροι	800,00	800,00
<b>Κέρδη προς διάθεση</b>	<b>221.891,45</b>	<b>199.455,09</b>
<b>Η διάθεση των κερδών γίνεται ως εξής:</b>		
Τακτικό αποθεματικό	9.959,31	8.797,49
Μερίσματα σε εταίρους	0,00	0,00
Αφορολόγητο αποθεματικό Ν.1828/1989	0,00	0,00
Υπόλοιπο κερδών εις νέον	<b>211.932,14</b>	<b>190.657,60</b>
<b>31 ΜΑΪΟΥ 2020</b>		
<b>Ο ΝΟΜΙΜΟΣ ΕΚΠΡΟΣΩΠΟΣ</b>		
<b>ΤΖΕΡΕΦΟΣ ΠΑΝΑΓΙΩΤΗΣ</b>		
<b>Α.Δ.Τ. ΑΕ 983477</b>		
<b>Ο ΛΟΓΙΣΤΗΣ</b>		
<b>ΡΟΥΜΠΗΣ ΑΓ. ΙΩΑΝΝΗΣ</b>		
<b>Α.Δ.Τ. ΑΒ 984027 -</b>		
<b>ΑΡ. ΑΔ. 22309 / Α'</b>		



# ΠΤΥΧΙΑΚΗ ΕΡΓΑΣΙΑ



ΠΑΝΕΠΙΣΤΗΜΙΟ ΔΥΤΙΚΗΣ ΜΑΚΕΔΟΝΙΑΣ ΤΜΗΜΑ ΔΙΕΘΝΟΥΣ ΕΜΠΟΡΙΟΥ

ΘΕΜΑ: «ΑΝΑΛΥΣΗ ΤΗΣ ΕΤΑΙΡΕΙΑΣ VERGINA TOWING MARITIME LTD ΜΕ ΤΗΝ ΒΟΗΘΕΙΑ ΑΡΙΘΜΟΔΕΙΚΤΩΝ»

ΠΑΡΑΡΤΗΜΑΤΑ

Σελίδα **83**

## ΒΕΡΓΙΝΑ ΤΟΥΪΝΓΚ ΝΑΥΤΙΛΙΑΚΗ ΕΠΕ

ΔΙΑΘΕΣΗ ΑΠΟΤΕΛΕΣΜΑΤΩΝ ΤΗΣ 31ης ΔΕΚΕΜΒΡΙΟΥ 2020

28η ΕΤΑΙΡΙΚΗ ΧΡΗΣΗ (1/1/2020 - 31/12/2020)

ΑΡ. ΓΕΜΗ 046156322000 - ΑΦΜ 095512003 - ΕΔΡΑ ΨΑΧΝΑ ΕΥΒΟΙΑΣ

	<u>2020</u>	<u>2019</u>
Καθαρά αποτελέσματα (κέρδη) χρήσης προ φόρων σε ΕΥΡΩ	18.263,00	23.236,36
<u>Πλέον</u> : Υπόλοιπο κερδών προηγούμενης χρήσης	221.891,45	199.455,09
Σύνολο	240.154,45	222.691,45
<u>Μείον</u> : Φόρος εισοδήματος	0,00	0,00
Λοιποί μη ενσωματωμένοι στο Λειτουργικό κόστος φόροι	800,00	800,00
<u>Κέρδη προς διάθεση</u>	239.354,45	221.891,45
Η διάθεση των κερδών γίνεται ως εξής:		
Τακτικό αποθεματικό	10.872,46	9.959,31
Μερίσματα σε εταίρους	0,00	0,00
Αφορολόγητο αποθεματικό Ν.1828/1989	0,00	0,00
Υπόλοιπο κερδών εις νέον	228.481,99	211.932,14

31 ΜΑΪΟΥ 2021

Ο ΝΟΜΙΜΟΣ ΕΚΠΡΟΣΩΠΟΣ  
ΤΖΕΡΕΦΟΣ ΠΑΝΑΓΙΩΤΗΣ  
Α.Δ.Τ. ΑΕ 983477

Ο ΛΟΓΙΣΤΗΣ  
ΡΟΥΜΠΗΣ ΑΓ. ΙΩΑΝΝΗΣ  
Α.Δ.Τ. ΑΒ 984027 -  
ΑΡ. ΑΔ. 22309 / Α'



